

А.П. МЕДВЕДЕВ

A.P. MEDVEDEV

**ЯРУСНЫЙ СКЛЕП
ИЗ ВОСТОЧНОГО НЕКРОПОЛЯ ФАНАГОРИИ*
STEPPED CRYPT
FROM EASTERN NECROPOLIS OF PHANAGORIA**

В 2007 г. в Восточном некрополе Фанагории исследован грунтовый склеп с ярусными захоронениями, получивший название «погребение 104» (рис. 1). Он открыт в северной части раскопа на глубине 2,6 м от «0». Дромос располагался по одной оси с камерой склепа и был ориентирован по линии север–юг. Он имел прямоугольную форму: длина 2,25 м, ширина северной стенки 0,65 м, перед закладом – 0,85 м, глубина в материке порядка 2 м (-4,8 м от «0»). Заполнение – темно-серая плотная супесь. Дромос от камеры отделял заклад из сырцовых кирпичей, чередующихся с прослойками плотной серой супеси. Последние разделяли погребения отдельных ярусов.

Камера склепа находилась к югу от дромоса. На уровне зачистки материка она имела округлую в плане форму. Свод не сохранился. В западной стенке камеры на глубине 4,1 м от «0» был сделан подбой для совершения погребений 104/3 и 104/4. В южной стенке на глубине 4,3 м обнаружена ниша, содержащая набор терракотовых статуэток. Пол камеры ровный, он вырублен в плотной голубоватой глине и залегал на одном уровне с полом дромоса. На уровне пола камера приобрела подквадратную в плане форму размерами 2,3 x 2,3 м. В склепе обнаружено 6 погребений, расположенных тремя ярусами. Перед совершением новых захоронений более ранние погребения присыпались слоем супеси, и на нем совершались следующие захоронения.

Ярус 1 на уровне – 4,09–4,26 м от «0», примерно на 0,65 м выше уровня пола камеры (рис. 2). Содержал четыре погребения.

Погребение 104/1 (кость 1) в восточной части камеры на глубине – 4,21–4,26 м от «0» (рис. 2а). От черепа и позвоночника женщины 20–29 лет сохранились отдельные кости, а местами только тлен¹. Она лежала на спине, вытянуто, головой на север-северо-восток в сторону дромоса; ее правая рука была согнута в локте и положена на нижнюю часть живота. Слева от головы найдена бронзовая монета (рис. 2а,1) и бронзовая фибула (рис. 2а,2). У правой ключицы находилась россыпь бисера (рис. 2а,3). У левой бедренной кости лежало фрагментированное бронзовое

* Исследование выполнено при финансовой поддержке РГНФ по проекту № 10-01-00343а.

¹ Определение возраста погребенных д.и.н. М.В. Добровольской.

Медведев А.Р. Ярусный склеп из Восточного...

кольцо (рис. 2а,4). Между бедренными костями обнаружена пара астрагалов (рис. 2а,5). В ногах, ближе к южной стенке камеры находился стеклянный бальзамарий (рис. 2а,6).

Погребение 104/2 (костяк 2) посередине камеры (рис. 2а). От него уцелели лишь кости нижних конечностей; череп, грудная клетка и кости рук превратились в тлен. Они принадлежали ребенку 10 лет. Он положен на спину, вытянуто, головой на север-северо-восток, ноги скрещены в щиколотках. Из инвентаря уцелел лишь раздавленный стеклянный бальзамарий, найденный справа от головы (рис. 2а,7).

Погребение 104/3 (костяк 3) у западной стенки камеры, частично в подбое (рис. 2а). От скелета ребенка 10 лет сохранился лишь тлен и отдельные кости. Он погребен на спине, вытянуто, головой на север. Слева от плеча лежал красноглиняный кувшинчик (рис. 2а,8). На лучевой кости левой руки находился бронзовый браслет (рис. 2а,9). Поперек бедренных костей обнаружен раздавленный стеклянный бальзамарий (рис. 2а,10).

Погребение 104/4 (костяк 4) в подбое в западной стенке камеры (рис. 2а). Большая часть костей превратилась в тлен. Они принадлежали женщине 20-29 лет. Она уложена на спине, вытянуто, головой на север (череп не сохранился). В изголовье находились остатки шкатулки: бронзовая пластина (рис. 2а,11), железная деталь (рис. 2а,12), а также древесный тлен. На левой плечевой кости обнаружен бронзовый браслет (рис. 2а,13). Вторым бронзовым браслетом найден на лучевых костях той же руки (рис. 2а,14). На фалангах пальцев находились два бронзовых перстня (рис. 2а,15,16). В южной части подбоя в ногах погребенной лежал раздавленный стеклянный бальзамарий (рис. 2а,17).

Ярус 2 залегал на 0,3 м ниже первого, – 4,3–4,5 м от «0» (рис. 3). На этом уровне сохранилось одно погребение 104/5.

Погребение 104/5 (костяк 5) в юго-восточной части камеры (рис. 3а). Здесь обнаружены останки разрушенного погребения. От скелета взрослого человека 50 лет (пол не установлен) уцелели лишь ребра, отдельные кости черепа, рук и ног, остальные превратились в тлен. Под ними прослежены остатки истлевшего гроба. Погребенный положен вытянуто, на спине, головой к дромосу. У черепа обнаружено скопление бус (рис. 3а,18). Рядом найден железный гвоздь (рис. 3,19). В 0,3 м к югу от черепа лежал серебряный перстень (рис. 3,20), бронзовый браслет (рис. 3,21), бронзовый крючок (рис. 3а,22), а также половинка витого бронзового кольца (рис. 3а,23).

В южной стенке камеры обнаружена ниша, содержащая набор терракотовых статуэток – 5 экз. (рис. 3а,24–28). Последние, по уровню залегания, скорее всего, были связаны с захоронениями второго яруса. Вместе с ними найден стеклянный бальзамарий (рис. 3а,29), железный гвоздь (рис. 3а,30), бронзовая пряжка (рис. 3а,31), дно красноглиняного сосуда (рис. 3а,32) и фрагменты стеклянного сосуда (рис. 3а,33).

Других погребений в этом ярусе не обнаружено. Вероятно, они были разрушены, так как помимо останков костяка взрослого человека в восточной части камеры на этом уровне встречены отдельные кости молодого человека 20 лет и ребенка 3 лет.

Таким образом, на 2-ом ярусе было совершено захоронение не менее трех погребенных. С одним из этих захоронений, вероятно, был связан краснолаковый светильник, найденный ближе к входу в камеру (рис. 3а,34).

Ярус 3 залегал на уровне пола камеры, на глубине – 4,75-4,84 м от «0» (рис. 4). Сохранилось лишь одно погребение 104/6.

Погребение 104/6 (костяк 6) в юго-восточной части камеры (рис. 4а). Он принадлежал взрослому человеку; берцовые кости находились в южном подбое, который, скорее всего, изначально был вырыт именно для этого захоронения. Погребенный уложен на спину, вытянуто, головой на север. Правая рука согнута в локте, ее кисть покоилась на тазовых костях, кости ног сведены в щиколотках. Под костяком местами сохранился тлен от досок гроба и железные гвозди (рис. 4а,43). Справа от погребенного по центру камеры расчищены раздавленные стеклянные сосуды: кувшин (рис. 4а,36), кубок (рис. 4а,37), чаша (рис. 4а,38) и тарелка (рис. 4а,39). Тут же найдено бронзовое кольцо (рис. 4а,40), мелкие бронзовые бляшки (рис. 4а,41), сложносоставное изделие из бронзы (рис. 4а,42). Между левой бедренной костью и восточной стенкой камеры на древесном тлене лежала бронзовая пряжка (рис. 4а,44), а между бедренными костями – железный нож (рис. 4а,45). В нише на уровне пола найдены два стеклянных бальзамария (рис. 4а,46,48), обломок бронзового браслета (рис. 4а,47) и россыпь бус (рис. 4а,49).

Сопровождающий инвентарь погребений:

Костяк 1:

1. Бронзовая фибула (рис. 2,1). Сохранилась спинка с пружиной, фрагменты иглы и приемника. Она принадлежит 5 варианту 1 типа лучковых подвязных фибул. Дата – первая половина III в. н. э. [Скрипкин, 1977, с. 102, рис. 2,26–37].

2. Бронзовая монета. Вес 6,7 г. Сестерций Савромата II².

3. Бронзовое кольцо (рис. 2,2). Сохранилось в фрагментах. Изготовлено из плоской бронзовой пластины шириной 4 мм. Его диаметр 2,4 см.

4. Стеклянный бисер голубого цвета – 30 экз. (рис. 2,3).

5. Стеклянный бальзамарий с туловом конической формы и вогнутым дном (рис. 2,4). Принадлежит типу I,2,Д¹ [Кунина, Сорокина, 1972, с. 160, рис. 9,1-2]. Чаще всего они встречаются в комплексах от середины II до середины III вв. н. э.

Костяк 2:

6. Стеклянный бальзамарий с низким туловом конической формы и высоким горлом (рис. 2,5). Принадлежит типу I,2,Е, время его распространения близко бальзамариям типа I,2,Д [Кунина, Сорокина, 1972, с. 160, рис. 9,9,18,33,45].

Костяк 3:

7. Красноглиняный кувшинчик местного производства (рис. 2,6). У него округлое тулово на кольцевом поддоне и невысокое горло, расширяющееся к венчику. На горле имеется неширокий рельефный валик.

² Определение д. и. н. М.В. Абрамзона.

Медведев А.Р. Ярусный склеп из Восточного... 

8. Стекланный бальзамарий с низким туловом конической формы (рис. 2,7). Горло фрагментировано. Принадлежит типу I,2,Д.

9. Бронзовый браслет (рис. 2,8). На браслете сохранились остатки проволочной обмотки у крючка и петли.

Костяк 4:

10. Бронзовая квадратная пластина (рис. 2,9). Ее размеры 5,8 x 6 см, толщина 1,5 мм. Один из углов пластины отломан в древности. По углам имеются заклепки для скрепления с деревянной основой, а в центре – отверстие сложной конфигурации. Подобные пластины являлись деталью шкатулки и крепились к ее деревянному корпусу при помощи заклепок [Пуздровский, 2007, рис. 131,1,2,4,5,6].

11. Железная деталь замка шкатулки (рис. 2,10).

12. Бронзовый проволочный браслет с завязанными и заходящими друг за друга концами (рис. 2,11). Его диаметр 8 см.

13. Бронзовый браслет с обломанными концами (рис. 2,12).

14. Бронзовый перстень с овальной шинкой (вставка не сохранилась) (рис. 2,13). Его диаметр 2,1 см.

15. Бронзовый перстень (рис. 2,14). Вставка – минерал вишневого цвета, на ней вырезано изображение сидящего зайца. Диаметр кольца 2 см.

16. Стекланный бальзамарий с приземистым коническим туловом и узким высоким горлом (рис. 2,15). Принадлежит типу I,2,Е.

Костяк 5:

17. Бронзовый фрагментированный проволочный браслет с заходящими друг за друга и завязанными концами (рис. 3,2).

18. Бронзовая пряжка (рис. 3,3). Подвижный язычок фрагментирован.

Рамка овальной формы, граненая в сечении.

19. Половинка кольца (рис. 3,4). Оно сплетено из четырех пучков, в каждом из них по три медных проволоки.

20. Серебряный перстень с небольшой овальной шинкой без вставки (рис. 3,5). Диаметр его кольца 1,6 см.

21. Бронзовый рыболовный крючок (рис. 3,6). Его верхняя часть расплющена для привязывания к леске. Высота крючка 2 см.

22. Бусы:

– бусина из многоцветного стекла с желтыми крапинками, близкая типу 17 (рис. 3,7). В своде Е.М. Алексеевой этот тип бус не датирован [Алексеева, 1975, с. 58, табл. 12,37].

– одноцветные округлые бусы из светло-зеленого прозрачного стекла типа 9 – 4 экз. (рис. 3,8). Датируются широко от II–I вв. до н.э. до IV в. н.э. [Алексеева, 1978, с. 64, табл. 33,1].

– округлые бусы из глухого оранжевого стекла типа 7 – 4 экз. (рис. 3,9). Наиболее характерны для I–II вв. н. э. [Алексеева, 1978, с. 64, табл. 33,1].

– округлая мелкая бусина из глухого зеленого стекла типа 8 (рис. 3,10).

Боспорские исследования, вып. XXXI

- Имеет широкий диапазон бытования [Алексеева, 1978, с. 64, табл. 33,1-2].
- двойная стеклянная пронизка с металлической прокладкой типа 1б (рис. 3,11). Такие бусы характерны для первых веков н. э. [Алексеева, 1978, с. 29-30, табл. 26,4-8].
 - катушкообразная стеклянная пронизка с перетяжками по краям с металлической прокладкой типа 23 (рис. 3,12). Характерна для I–III вв. [Алексеева, 1978, с. 64, табл. 26,31].
23. Нижняя часть красноглиняного сосуда местного производства (рис. 3,13).
24. Верх стеклянного кубка (рис. 3,14). Его диаметр 5 см.
25. Стеклянный бальзамарий с приземистым коническим туловом и узким высоким горлом (рис. 3,15). Тип 1,2,Д.
26. Железный гвоздь от гроба (рис. 3,16).
27. Краснолаковый светильник из северной части камеры (рис. 3,1). Сверху имеется штампованное изображение головы мифологического персонажа (силлен?). Вокруг него нанесен орнамент из ов. Светильник близок типу 8 по Лёшке, бытовавшему во II–III вв. [Loeschke, 1919, S. 305; Ковалевская, Суханова, 2008, с. 13, рис. 3].
- Терракоты из ниши:*
28. Терракота 1 распалась при расчистке, поэтому ее тип не установлен.
29. Терракота 2 «воин со щитом» (рис. 3,17). Юноша в башлыке или фракийском колпаке, покрывающем нижней частью шею и спину. Из-под него видны достигающие плеч волосы. Одет в короткий, распахнутый снизу кафтан, на спину накинут длинный плащ. На верхней части кафтана сохранились остатки краски голубого цвета. Обнаженные ноги юноши скрещены. Правая опирается на большой овальный щит, левая закрыта им. В центре щита имеется эмблема в виде распластанной фигуры животного. Высота фигурки 18,8 см. На ее обратной стороне округлое отверстие. По классификации В.И. Пругло, статуэтка принадлежит второму типу терракот, изображающих боспорских воинов [Пругло, 1966, с. 208].
30. Терракота 3 «куротрофос» (рис. 3,18). Женская фигура закутана в хитон и гиматий. На голове высокая шапка. На левой руке женщина держит спеленованного ребенка (его голова отбита в древности). Ниже выступает свисающая пола гиматия. Глина светло-оранжевого цвета. Хитон незаметно переходит в овальную подставку. Высота фигурки 17 см.
31. Терракота 4 «старуха» (рис. 3,19). Волосы покрыты головным убором. На старухе подпоясанный хитон и распахнутый спереди гиматий. Правая рука опирается на колонку, левая упирается в бок. Высота фигурки 16,8 см.
32. Терракота 5 «Афродита с Приапом» (рис. 3,20). Лицо и шея статуэтки сколоты. На богине распахнутый плащ, обнажающий тело спереди, на бедрах рельефно переданы широкие браслеты. Левая рука согнута и касается верхней части груди, правая отбита в древности. Слева от богини стоит маленькая фигурка Приапа, вылепленная весьма схематично. Его обнаженные ноги скрещены. Поверхность

Медведев А.Р. Ярусный склеп из Восточного... 

терракоты ярко-оранжевого цвета. Наиболее близкая аналогия – терракота из Тирамбы I в. н. э. [Кошеленко, 2010, рис. 9].

Костяк 6.

33. Стекланный кувшин (рис. 4,1). Стекло голубоватого цвета. Широкое приземистое тулово сосуда частично фрагментировано. Горло невысокое, раздутое посередине. Ручка плоская, изогнута под прямым углом.

34. Стекланный кубок в фрагментах (рис. 4,2). Стекло голубоватого цвета. Тулово округлое на плоском поддоне. Венчик отогнут наружу.

35. Стекланная чаша (рис. 4,3). Из фрагментов удалось склеить полный профиль. Стекло голубого цвета. Тулово чаши усеченно-конической формы на поддоне. Венчик отогнут наружу, от тулова он отделен валиком. Ручка петлевидная с широким верхним прилепом. Такие чаши известны в Северном Причерноморье в комплексах второй половины I – середины II в. н. э. [Кунина, Сорокина, 1972, рис. 4,14; 8,2].

36. Стекланная тарелка (рис. 4,4). Сохранилась в фрагментах, из которых удалось восстановить профиль. Стекло зеленоватого цвета. Тулово округлобкое на высоком поддоне, дно прогнуто внутрь. Край плоского венчика отогнут наружу и чуть опущен вниз.

37. Стекланный бальзамарий с узким коническим туловом и вогнутым дном (рис. 4,10). Принадлежит типу I,2,Г, основное время бытования которого приходится на рубеж I–II – середину II в. н. э. [Кунина, Сорокина, 1972, с. 159-160, рис. 8].

38. Стекланный бальзамарий с коническим туловом и плоским дном (рис. 4,11). Принадлежит типу I,2,Б, основное время бытования которого приходится на середину – третью четверть I в. н. э., хотя отдельные экземпляры доживают до начала II в. [Кунина, Сорокина, 1972, с. 159-160, рис. 7].

39. Составное изделие из бронзы (рис. 4,5-6), состоявшее из двух частей. Его основой служила ступенчато изогнутая пластина, один конец которой загнут для того, чтобы продеть в него плетенку из проволоки, другой обломан в древности (рис. 4,5). С этой стороны находилась свернутая вдвое бронзовая пластинка с прямоугольным отверстием, ее концы загнуты под прямым углом в разные стороны (рис. 4,6). Назначение изделия не ясно, возможно, это детали шкатулки. Скорее всего, к нему относится половинка плетеного кольца, найденная на втором ярусе (рис. 3,4).

40. Фрагмент бронзового браслета с завязанными концами (рис. 4,7).

41. Мелкие бронзовые умбоновидные бляшки – 5 экз. (рис. 4,8). Их диаметр 1,2 см.

42. Бронзовое кольцо (рис. 4,9). Изготовлено из тонкой бронзовой пластины шириной 0,6 см. Его диаметр – 2,1 см.

43. Бронзовая пряжка с фигурной рамкой (рис. 4,12). У нее овальная передняя и прямоугольная задняя части, разделенные узким «перехватом». Язычок отогнут и продет в прямоугольное отверстие для крепления ремня. Пряжка принадлежит типу укороченных «дугоконечных» пряжек [Труфанов, 2004, с. 167-168, рис. 5,4-13]. Их распространение в Северном Причерноморье связывают с римским присутствием и датируют второй половиной II – серединой III в. н. э. [Масякин, 2007, с. 131].

44. Бусы:

- плоская пронизь из горного хрусталя типа 17б (рис. 4,13). Часть ее отломана еще в древности. Такие бусы датируются I–II вв. [Алексеева, 1982, с. 9, табл. 35,4].
- плоская пронизь овальной формы из янтаря типа 44 (рис. 4,14). Частично фрагментирована. Бусы этого типа наиболее характерны для I–II вв., хотя изредка встречаются и позднее [Алексеева, 1978, с. 26, табл. 24,33].
- бусина из гагата в виде астрагала типа 106, украшенная по бокам циркульным орнаментом (рис. 4,15). Подобные бусы найдены в комплексах I в. до н. э. – III в. н. э. [Алексеева, 1978, с. 19, табл. 21,52].
- подвеска грушевидной формы из стекла голубоватого цвета, близкая типу 163 (рис. 4,16). Стекло голубоватого цвета. Такие подвески характерны для рубежа и первых веков н. э. [Алексеева, 1978, с. 72, табл. 33,68].
- ребристая бусина из египетского фаянса голубоватого цвета типа 16д (рис. 4,17). Этот тип бус преобладает в комплексах I–II вв. [Алексеева, 1975, с. 34, табл. 5,33].
- мелкий рубчатый бисер голубого цвета – 3 экз. (рис. 4,18).

Заключение. Склепы с ярусным расположением погребений не часто встречаются на Боспоре. В Фанагории склеп этого типа исследован в 2001 г. [Беспальный, Верещагин, 2013, с. 136-177]. Захоронения в публикуемом склепе совершались последовательно с небольшими интервалами. Наиболее ранним является погребение 104/6 на полу камеры. По сочетанию в нем бальзамариев типов I,2,Б и I,2,Г, а также бронзовой пряжки с фигурной рамкой, оно могло быть совершено вряд ли позже середины II в. н. э. Следующим по времени было погребение 104/5 2-ого яруса. По краснолаковому светильнику и бальзамарию типа I,2,Д, оно совершено несколько позже погребения 104/6, вероятно, во второй половине II в. Наиболее поздние погребения находились на 1-ом ярусе. В погребении 1 найден сестерций Савромата II (174–210 гг.) и бронзовая лучковая фибула 5 варианта, получившего распространение в первой половине III в. н. э. Скорее всего, его следует датировать началом III в. н. э. Судя по планиграфии, захоронения 1 яруса совершались последовательно в направлении с востока на запад. Последними были совершены погребения 104/3 и 104/4, для которых пришлось сделать подбой в западной стенке камеры. Отметим, что со стратиграфией и датировкой погребений 1, 2 и 3 ярусов хорошо коррелирует эволюция стеклянных бальзамариев – от типов I,2,Б и I,2,Г (погребение 104/6) до типов I,2,Г и I,2,Е (погребения 104/1, 104/2, 104/3, 104/4). Принято считать, что терракоты с фигурками воинов-варваров на Боспоре изготавливались довольно долго – со II в. до н.э. по I в. н. э. включительно [Терракотовые статуэтки, 1974, с. 35, табл. 47,2-3]. Однако находка терракоты в погребении 104/5 2007 г. указывает на то, что они могли использоваться гораздо дольше – вплоть до второй половины II в.

Медведев А.Р. Ярусный склеп из Восточного...

СПИСОК ИСПОЛЬЗОВАННОЙ ЛИТЕРАТУРЫ

- Алексеева Е.М.* Античные бусы Северного Причерноморья. – САИ. – Вып. Г1-12. – М., 1975. – 93 с.
Алексеева Е.М. Античные бусы Северного Причерноморья. – САИ. – Вып. Г1-12. – М., 1978. – 106 с.
Алексеева Е.М. Античные бусы Северного Причерноморья. – САИ. – Вып. Г1-12. – М., 1982. – 85 с.
Беспалый Г.Е., Верецагин В.В. Склеп 2001 г. на Восточном некрополе Фанагории (публикация материалов) // Фанагория. Материалы по археологии и истории Фанагории / под ред. В.Д. Кузнецова. – Т.1. – М., 2013. – С. 136–177.
Ковалевская Л.А., Суханова И.Ю. Винодельня римского времени на хоре Херсонеса Таврического // Материалы по археологии и истории античного и средневекового Крыма / под ред. В.В. Хапаева, М.М. Чореф. – Вып.1. – Симферополь, 2008. – С. 11–14.
Кошеленко Г.А. Религия и культура // Античное наследие Кубани / под ред. Г.М. Бонгард-Левина, В.Д. Кузнецова. – Т. II. – М., 2010. – С. 354–416.
Күнина Н.З., Сорочкина Н.П. Стекланные бальзамарии Боспора // Труды ГЭ. – Вып. 13. – 1972. – С. 146–177.
Масякин В.В. Римские фибулы и детали ремной гарнитуры из некрополя Заветное // Древняя Таврика / ред. Ю.П. Зайцев, В.И. Мордвинцева. – Симферополь, 2007. – С. 125–138.
Пругло В.И. Позднеэллинистические боспорские терракоты, изображающие воинов // Культура античного мира / отв. ред. А.И. Болтунова. – М., 1966. – С. 205–213.
Пуздровский А. Е. Крымская Скифия II в. до н. э. – III в. н. э. Погребальные памятники. – Симферополь, 2007. – 479 с.
Скрипкин А.С. Фибулы Нижнего Поволжья (по материалам сарматских погребений) // СА. – № 2. – 1977. – С. 100–120.
Терракотовые статуэтки. Ч. III. Пантикапей. – САИ. – Вып. Г.1-11. – М., 1974. – 58 с.
Труфанов А.А. Пряжки ранних провинциально-римских форм в Северном Причерноморье // РА. – № 3 – 2004. – С. 160–170.
Loeschcke S. Lampen aus Vidonisa. – Zürich, 1919.

REFERENCES

- Alekseeva E.M.* Antichnye busy Severnogo Prichernomor'ya (SAI, Vol. G1-12), Moscow, Nauka, 1975, 93 p.
Alekseeva E.M. Antichnye busy Severnogo Prichernomor'ya (SAI, Vol. G1-12), Moscow, Nauka, 1978, 106 p.
Alekseeva E.M. Antichnye busy Severnogo Prichernomor'ya (SAI, Vol. G1-12), Moscow, Nauka, 1982, 85 p.
Bespalyj G.E., Verezhagin V.V. Sklep 2001 g. na Vostochnom nekropole Fanagorii (publikacija materialov) // Fanagorija. Materialy po arheologii i istorii Fanagorii – Vol.1. – M., 2013. – P 136–177.
Kovalevskaja L.A., Suhanova I.Yu. Vinodel'nja rimskogo vremeni na hore Hersonesa Tavricheskogo // Materialy po arheologii i istorii antichnogo i srednevekovogo Kryma / pod red. V.V. Hapaev, M.M. Choref. Vyp. 1. – Simferopol', 2008. – P.11-14.
Koshelenko G.A. Religija i kul'tura // Antichnoe nasledie Kubani / pod red. G.M. Bongard-Levin, V.D. Kuznecov. Vol.II. – M., 2010. – P.354-416.
Kumina N.Z., Sorokina N.P. Stekljannnye bal'zamarii Bospora // Trudy GE. Vyp.13. – 1972. – P.146-177.
Masjakin V.V. Rimskie fibuly i detail remennoj garnitury iz nekropolja Zavetnoe // Drevnjaja Tavrika / red. Yu.P. Zajcev, V.I. Mordvinceva. – Simferopol', 2007, P.125-138.
Pruglo V.I. Pozdneellinisticheskie bosporskie terrakoty, izobrazhaushie voinov // Kul'tura antichnogo mira / отв. red. A.I. Boltunova. - M., 1966. – P. 205–213.
Puzdrovskij A.E. Krymskaja Skifija II v. do n.e. Pogrebalnye pamjatniki. – Simferopol', 2007. – 479 p.
Skripkin A.S. Fibuly Nizhnego Povolzh'ja (po materialam sarmatskih pogrebenij) // SA – № 2. – 1977. – P. 100–120.
Terrakotovyje statuetki. Vol. III. Pantikapej. – SAI. – Vyp. G.1-11. – M., 1974. – 58 h.
Trufanov A.A. Prjazhki rannih provincial'no-rimskih form v Severnom Prichernomor'e // RA. – № 3 – 2004. – P. 160–170.
Loeschcke S. Lampen aus Vidonisa. – Zürich, 1919.

Резюме

В 2007 г. в Восточном некрополе Фанагории исследован грунтовый склеп с ярусными захоронениями (погребение 104). В камере склепа обнаружено 6 скелетов людей, расположенных на разных уровнях. Перед совершением новых похорон более ранние погребения присыпались слоем супеси и на нем совершались следующие захоронения. Они совершались последовательно с небольшими интервалами с середины II в. по начало III в. н.э. Найденные в нише при погребении 104/5 терракоты, в том числе фигурка воина, использовались на Боспоре вплоть до второй половины II в. н.э.

Ключевые слова: Боспор Киммерийский, Фанагория, некрополь, ярусные склепы.

Summary

In 2007 in the Eastern necropolis of Phanagoria we studied a ground crypt with stepped tombs («tomb 104»). In the crypt chambers we found 6 human skeletons disposed at various levels. Before a new burial, earlier tombs were covered with a layer of sand clay for new burials. People were buried there successively with small intervals – from the middle of the 2nd to the early 3rd century AD. Terracotas found in a recess in tomb 104/5, including a warrior figurine, were used in Bosphorus until the second half of the 2nd century AD.

Keywords: Cimmerian Bosphorus, Phangoria, necropolis, stepped crypts.

СВЕДЕНИЯ ОБ АВТОРЕ

Александр Павлович Медведев, доктор исторических наук,
Воронежский государственный университет,
профессор, зав. кафедрой археологии и истории древнего мира
+7 (4732) 392935
APM1950@yandex.ru

INFORMATION ABOUT THE AUTHOR

Alexandr P. Medvedev, DSc,
Voronezh State University,
Prof., Head of the department
+7 (4732) 392935
APM1950@yandex.ru

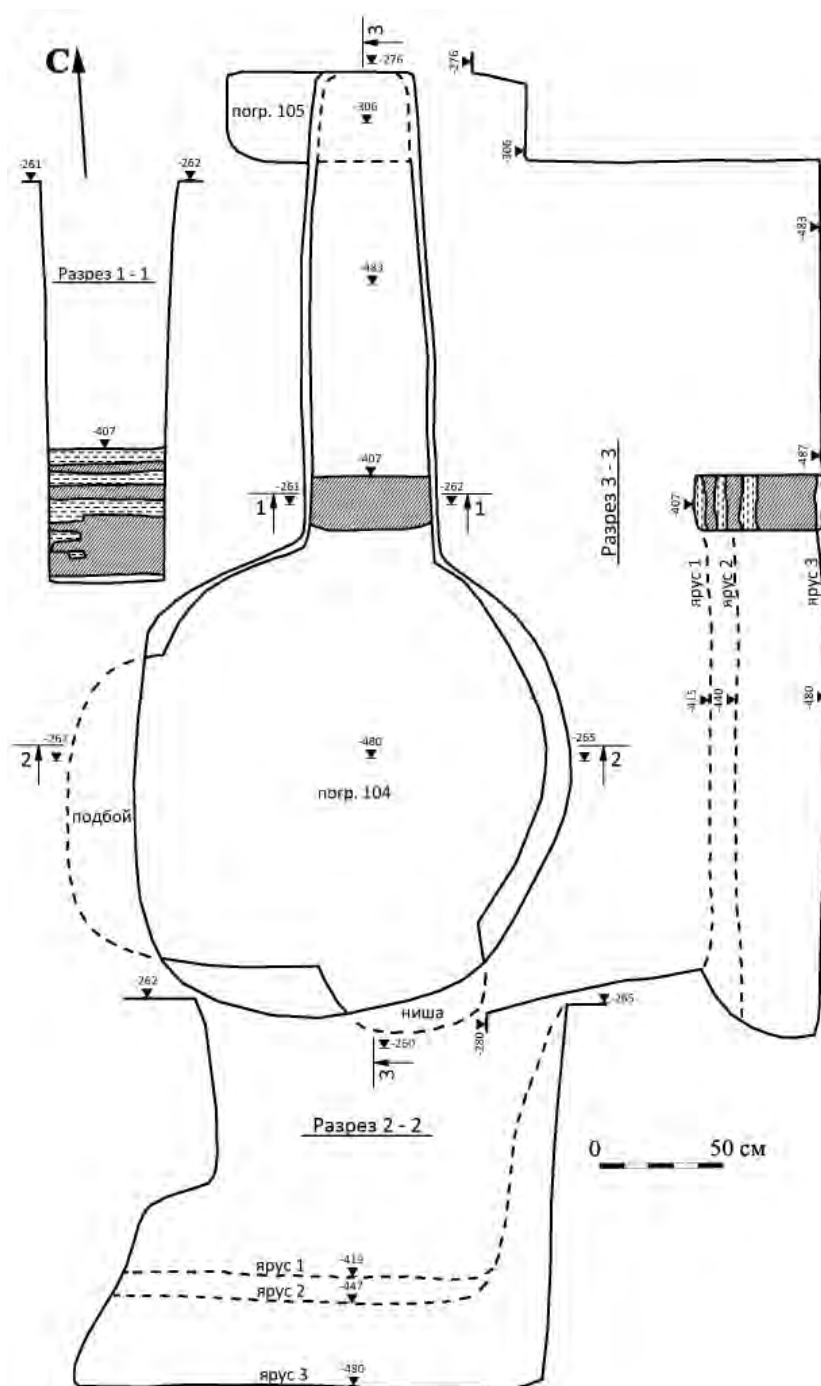


Рис. 1. Погребение 104. План и разрезы склепа.

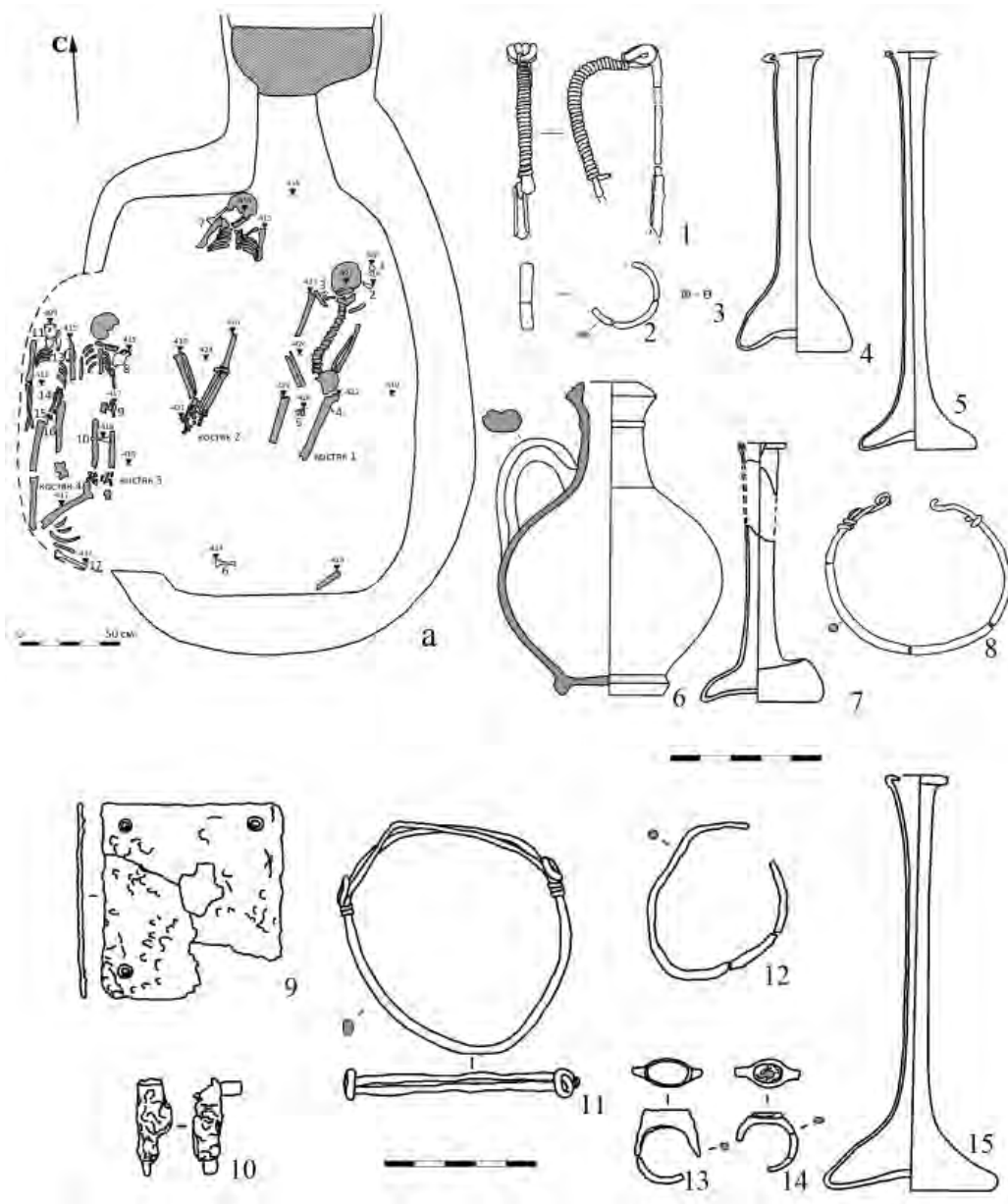


Рис. 2. Погребение 104:
a – план камеры склепа (ярус 1), 1-4 – погребение 104/1; 5 – погребение 104/2;
 6-8 – погребение 104/3; 9-17 – погребение 104/4.

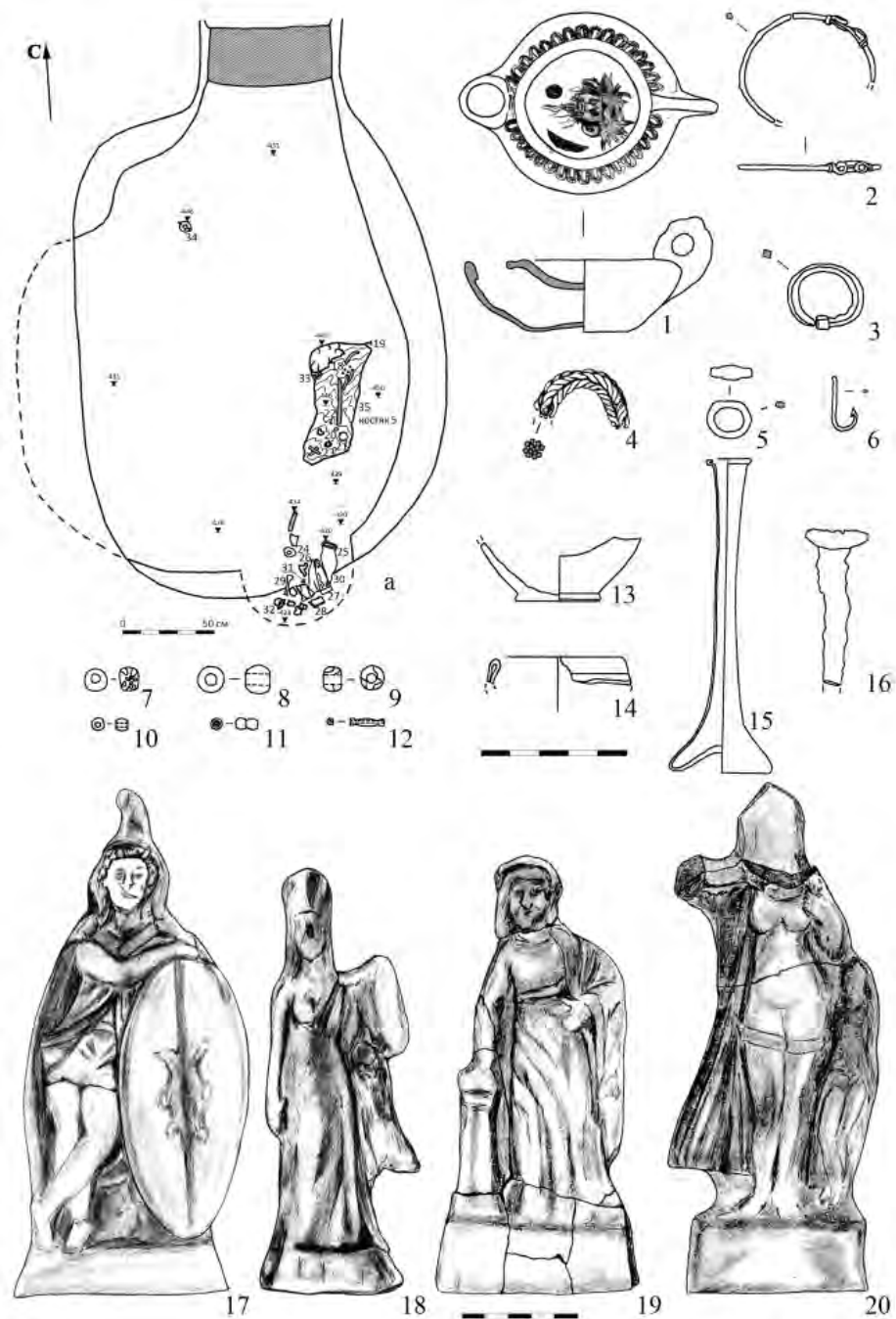


Рис. 3. Погребение 104/5:

a – план камеры склепа (ярус 2), 1-16 – инвентарь погребения 104/5; 17-20 – терракоты из ниши.

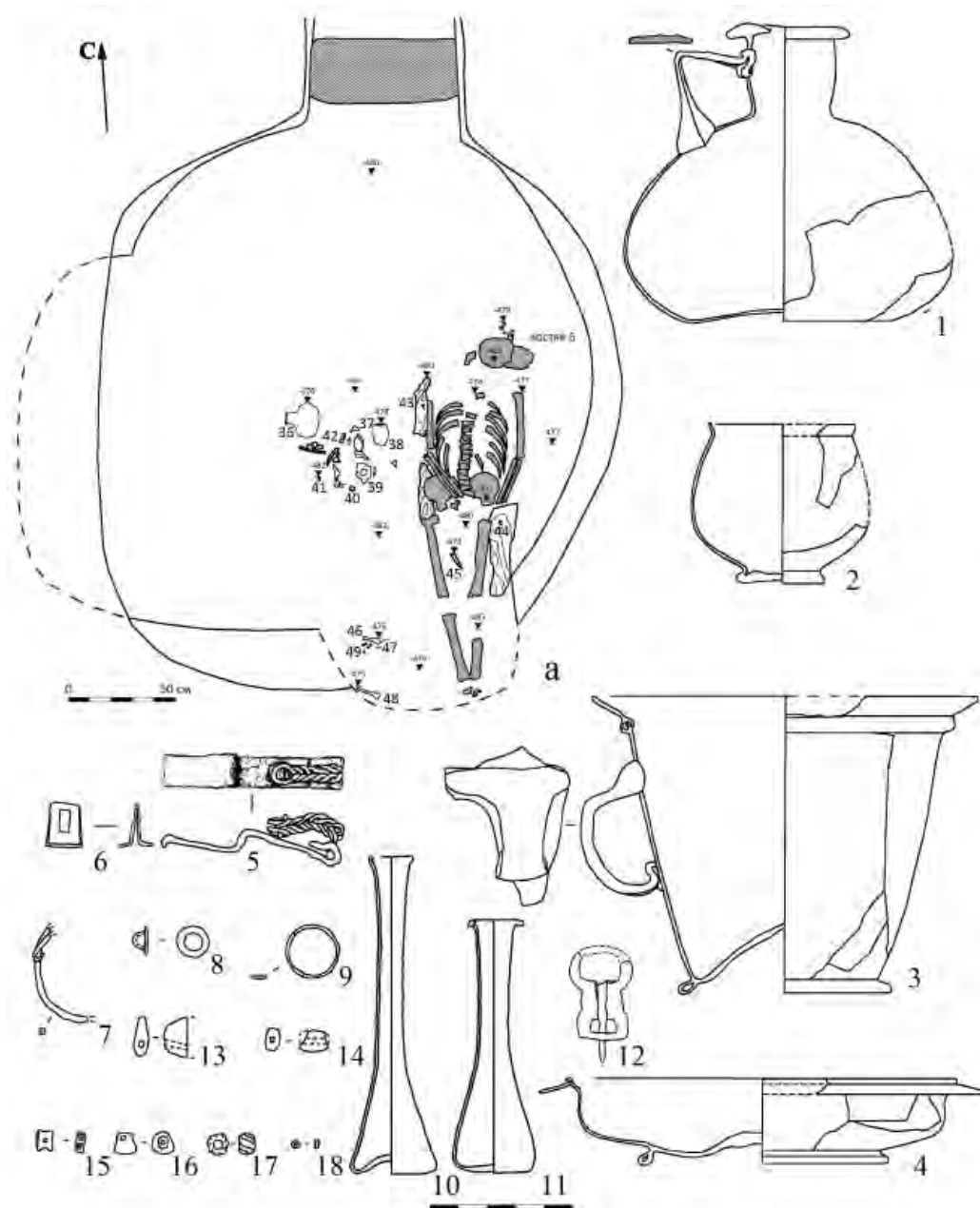


Рис. 4. Погребение 104/6:
a – план камеры (ярус 3), 1-18 – инвентарь погребения 104/6.