

## СЕРАЯ ГОНЧАРНАЯ КЕРАМИКА БОСПОРА

(попытка осмысления на фоне Северного Причерноморья)

*«Сероглиняная керамика описывалась неоднократно, но считаю, что следует вернуться к этому предмету еще раз».*

*И.С. Каменецкий*

*(Боспорский сборник. – Вып. 6. – 1994. – с. 8)*

В керамическом комплексе Пантикапея, как и всего Боспора (больших и малых городов, крепостей, сельских поселений, некрополей городов и их сельских округ), среди многочисленной и разнообразной категории простой столовой посуды исследователями уверенно выделяется особая группа находок, а именно – *монохромная серая гончарная керамика* (или сокращенно СГК)<sup>1</sup> – с разной степенью и типами лощения (от светло-серого до граффитового, темно-черного), либо с глазурированным покрытием, отчасти имитирующим лак, а также без лощения и обмазки [Буйских, 2011, с.137]. Весьма часто она повторяет формы красноглиняной керамики [Кругликова, 1957, с. 102-103], что связано со спецификой обжига – серый цвет при производстве обуславливался перекрытием доступа воздуха в гончарную печь, красный, наоборот – его поступлением туда [Книпович, 1934, с. 144-145, 155; Кругликова, 1954, с. 79; 1957, с. 136-137; Ветштейн, 1971, с. 399].

Пропорции, назначение и формы боспорских сероглиняных сосудов достаточно разнообразны (рис 1-9). Прежде всего, это различные типы кувшинов (рис. 2; рис. 6, 5-8; рис. 7, 1-2, 4-5; рис. 8, 4-9), тарелок (рис. 4, 7-11; рис. 8, 10-11) и мисок (рис. 1, 7-8, 10-12; рис. 3; рис. 6, 1-3; рис. 8, 1), а также – блюда (рис. 1, 2-6; рис. 4, 8-10; рис. 8, 2) (часто – рыбные – рис. 1,1; рис 4, 12-15; рис. 5, 5; рис. 6, 4; рис. 7, 12), патеры, ойнохои (рис. 10, I, 1) (в т. ч. мерные – рис. 5, 2-4), кратеры, канфары (рис. 9) (реже – килики), столовые амфоры (рис. 5, 1), гидрии, леканы, пелики (рис. 10, I, 2), корчаги, котелки, лутерии, кальпиды, диносы, ритоны, лагиносы, лекифы, флаконы (рис. 4, 1-6), амфориски, светильники, солонки, чаши и чашечки (рис. 1, 9; рис. 3,7; рис. 8, 3), гуттусы и др. Как правило, боспорская СГК рассматри-

---

<sup>1</sup> В данной статье речь о сероглиняной керамике Боспора и других античных центров Северного Причерноморья доримского времени. Боспорская сероглиняная керамика первых веков н.э. с характерным лощением и выделяющейся в ней группой сосудов с зооморфными мотивами в силу своей специфики здесь не рассматривается. Она представляет собой особое явление в истории развития керамического комплекса Боспора и может служить предметом специального исследования [См. – Скалон, 1941; Кастанаян, 1951; Кругликова, 1954, с. 93-93; Зеест, 1957; Виноградов В., 1961; Абрамова, 1969; Алексеева, 1997, с. 179-180, 509-520; Котин, 2011].

вается сейчас лишь при общей характеристике вещественного материала публикуемого памятника или групп памятников (рис 6; 7; 8). К сожалению, несмотря на высокий информативный потенциал, в полном классификационном объеме предметно и специально эта группа боспорской керамики не изучалась и до сих пор не имеет сколько-либо основательной типологии форм и их разработанной хронологии. Сведения об указанных выше формах СГК, встречающихся на Боспоре, рассеяны по многочисленной и разнообразной литературе отечественного боспороведения [см., например, Книпович, 1934, с. 154-155; Блаватский, 1951, с. 216, 224; 1951а, с. 214-218; 1962, с. 21-22, 52, 56, 58, 72; Кобылина, 1950, с. 90; 1953, с. 123; Марченко, 1956, с. 114; 1968, с. 32; Сорокина, 1957, с. 20; Кругликова, 1954, с. 82. сл.; 1957, с. 136-137; 1982, с. 126, 131, 137, 143; Капошина, 1959, с. 132. сл.; Худяк, 1962, с. 43-44, 53, 57-58, табл. 37-38; Цветаева, 1966, с. 20; 1969, с. 108; Коровина, 1968, с. 60-61, 71; 1987, с. 23; Сокольский, 1976, с. 98-99, рис. 52-53; Брашинский, 1980, с. 71-73, 138-143, 226-227, 248-249; Гайдукевич, 1981, с. 62, 64, 66; 1987, с. 18, 77, 84; Алексева, 1982, с. 13-14, 63-64; 1997, с. 197, 492; Соколова, 1986, с. 47-49; Лейпунская, 1986, с. 473-479; Виноградов, 1991, с. 13; Власова, Соловьев, 1998, с. 191-193, 199; Грач, 1999, с. 59-60; Борисковская и др., 1999, с. 56; Ланцов, Труфанов, 1999, с. 164, 172; Зинько, 2002, с. 221, 225, 237; 2003, с. 28, 76, 78, 140-141; 2007, с. 53-54, 134; Соловьев, Шепко, 2006, с. 17, рис. 18, 20; с. 40, 41-45, с. 57, рис. 179; табл. 24, 49, 68, 71, 74, 81, 94, 100, 108, 113, 115, 118; Масленников, 2006, с. 45-49, 139, 140-143; 2007, с. 39-45; Молев, 2010, с. 162-163, 215-216 и др.].

Сероглиняная гончарная керамика использовалась в быту боспорского населения на протяжении всей истории античного Боспора с VI в. до н.э. по III-IV вв. н.э. [Кругликова, 1954, с. 84]. Давно определенная в историографии как собственная продукция керамических мастерских Боспора [Книпович, 1934, с. 144-145, 154-155; Блаватский, 1951а, с. 214, 218-219; Гайдукевич, 1952, с. 201-203; Кругликова, 1954, с. 78, 84; 1957, с. 136-137; Капошина, 1959, с. 132-137; Цветаева, 1966, с. 20], она и сейчас многими исследователями традиционно соотносится с местным, т.е. античным боспорским керамическим производством [см., например, Корпусова, 1983, с. 44; Кастанаян, Арсеньева, 1984, с. 232; Алексева, 1997, с. 179; Коровина, 1987, с. 23, 2002, с. 36-37]. Это и понятно, т.к. на Боспоре (Пантикапей, Фанагория, Гермонасса, Нимфей и др.) надежно зафиксированы (в первую очередь в виде остатков обжигательных печей) следы значительного керамического производства – причем не только местных амфор и черепицы, но и различных видов простой глиняной посуды [Гайдукевич, 1934; 1934а, с. 215; Кругликова, 1957, с. 99 сл.; Блаватский, 1954, с. 28-29; 1964, с. 66; Цветаева, 1966, с. 17], в т.ч. клейменной [Блаватский, 1957, с. 218-219; Кобылина, 1956, с. 46; Ветштейн, 1971, с. 409; Лейпунская, 1986, с. 477-478].

Вместе с тем, существует и другая точка зрения. Так, например, еще М.М.Худяк, в свое время открывший гончарные печи в Нимфее, по составу глины разделял СГК на местную и привозную [Худяк, 1962, с. 43-44]. И.Т. Кругликова в массиве сероглиняной (с лощением) керамики из раскопок Пантикапея выделяла три группы: 1) греческую привозную посуду; 2) посуду греческих типов, изготовлявшуюся в городах Боспора и 3) посуду, часто подражавшую формам античной, но с использованием пантикапейскими ремесленниками местных (т.е. – варварских) традиций «изготовления посуды и орнаментации» [Кругликова, 1954, с. 84; см. также: Кругликова, 1957, с. 138]. В современной литературе вопрос о местной принадлежности СГК тоже решается неоднозначно. Ряд ученых считает, что характер глиняного теста СГК может указывать на различные центры ее производства [Гаврилов, 2004, с. 72], в том числе как для архаики [Марченко, 1968, с. 32; Онайко, 1980, с. 75], так и для эллинистического периода [Грач, 1999, с. 53] – на восточноточеские мастерские. Другие же убеждены в том, что единого мнения о центрах производства подобной керамики, находимой как на Боспоре, так и в других местах, в науке пока не существует, поэтому датировать и интерпретировать ее очень сложно [Зинько, 2003, с. 28; 2007, с. 53].

В этой связи необходимо привести точку зрения выдающегося исследователя боспорских древностей (и, в частности, керамического комплекса Боспора) – И.Б. Брашинского. Размышляя о месте производства СГК, он подчеркивал, что вопрос об этом «решается порою как будто слишком прямолинейно и упрощенно» [Брашинский, 1980, с. 73]. При том, отмечал исследователь, что такая керамика кроме Пантикапея изготавливалась практически в каждом крупном производственном центре как Северного Причерноморья, так и метрополии, и везде считается их собственной, местной продукцией – «бросается в глаза поразительное сходство ряда типов этой керамики в различных центрах, а часто и особенностей глиняного теста, из которого она изготовлена» [Там же]. Это обстоятельство, по мнению И.Б. Брашинского, сближает боспорскую сероглиняную керамику с ольвийской, западнопонтийской и даже с афинской. «Поэтому, – заключал он, – едва ли будет правильным признание всей простой керамики во всех случаях местной. Она, вне всякого сомнения, служила и предметом «международной торговли» [Брашинский, 1980, с. 73].

По всей вероятности, И.Б.Брашинский был прав. Тем более, что СГК, в принципе, считается общим специфическим явлением, можно сказать – феноменом, присущим всем без исключения основным античным центрам Северного Причерноморья [Кастанаян, Арсеньева, 1984, с. 232; Кравіна, 2007, с. 98], а по большому счету и всего Понтийского бассейна. Последнее было подтверждено недавно на специально посвященной проблемам происхождения, хронологии и типологии понтийской СГК междуна-

родной конференции в Румынии [Lungu, 2009, p. 14 ff.] В этой связи, в плане постановки вопроса о роли и специфике Боспора в контексте решения проблемы феномена греческой сероглиняной керамики представляется целесообразным провести здесь хотя бы краткий сравнительный ретроспективный обзор суждений относительно СГК и по другим регионам Северного Причерноморья в смысле определения этой группы керамики как местной продукции гончарных мастерских или импортной.

Нижнее Поднестровье. Сероглиняную гончарную античную керамику из раскопок Тиры А.И.Фурманская относила к продукции местного производства [Фурманская, 1979, с. 10], следов которого до сих пор, правда, раскопками не обнаружено [Samoilova, Ostapenko, 2009, p. 55]. Т.Л.Самойлова в группе находок столовой посуды из Тиры в свое время выделяла серую (и красную) посуду ольвийского, херсонесского и боспорского производства [Самойлова, Строкин, 1982, с. 142-143; Самойлова, 1988, с. 63-64]. В последней специальной работе, посвященной сероглиняной керамике из Тиры, говорится, что тирская СГК, испытывая ощутимое влияние Ольвии, находит аналогии и во многих других античных центрах Северо-Западного Причерноморья [Samoilova, Ostapenko, 2009, p. 55-57]. Среди обширного комплекса СГК доримского времени из Тиры выделяется также и небольшая группа посуды т.н. дакийского типа [Samoilova, Ostapenko, 2009, p. 58]. Относительно никонийской СГК Н.М.Секерская отмечала, что «сложилась традиция считать сероглиняную керамику местной, однако в Никонии не обнаружено пока никаких следов керамического производства» [Секерская, 1989, с. 82]. Она считала, что поскольку многие сосуды не только по типам и формам, но и по глиняному тесту и характеру обработки находят аналогии в совершенно разных центрах греческого мира, определение никонийской СГК и распределение ее по центрам производства – дело будущего [Там же]. Все же в весьма многочисленной группе СГК из Никония ряд форм исследовательница достаточно уверенно связывала с продукцией малоазийских керамических мастерских [Секерская, 1989, с. 40].

Для рядовых архаических поселений региона (левый берег Днестра и его лимана) С.Б.Охотников отмечает, что происходящая отсюда СГК находит ближайшие аналогии в Истрии и на памятниках фракийского населения Лесостепной Молдовы [Охотников, 1990, с. 23]. В то же время А.И.Мелюкова предполагала, что СГК одного из этих поселений VI-V вв. до н.э. (Надлиманское – III) производилась в Никонии [Мелюкова, 1980, с. 15]. Наиболее близкие аналогии СГК из раскопок другого приднестровского поселения, но уже IV-III вв. до н.э. (Николаевка – II) она находила в Ольвии и городах Западного Понта и, в первую очередь, в Истрии [Мелюкова, 1975, с. 42].

По данным В.А.Хромовой, античная СГК Нижнего Поднестровья включает в себя две основные группы столовой посуды [Хромова, 2008, с. 45-46].

К первой группе, которая по формам тяготеет к СГК, представленной в Ольвии, относится комплекс тирской керамики и керамики прилегающих поселений западного берега Днестровского лимана. Напротив, серая посуда второй группы, куда входят Никоний и античные сельские поселения восточного берега лимана, почти полностью идентична истрийско-фракийским комплексам. Это различие исследовательница объясняет борьбой Ольвии и Истрии за сферы влияния в данном регионе, начиная с колониационной эпохи [Хромова, 2008, с. 46].

Таким образом, в Нижнем Поднестровье, как видим, Днестровский лиман служит своеобразной границей между двумя основными комплексами СГК. Среди серой кружалной керамики Тиры и античных памятников ее окружения выделяются сосуды различных центров с ощутимым преобладанием влияния и продукции ольвийских мастерских [Самойлова, Строкин, 1982, с. 142-143; Хромова, 2008, с. 46; Samoiloва, Ostapenko, 2009, p. 55-57]. В Никонии же и на его хоре по большинству показателей СГК тяготеет к истрийско-фракийским традициям ее производства [Охотников, 1990, с. 23; Хромова, 2008, с. 46], а ряд форм (для периода архаики) связывается с продукцией малоазийских центров [Секерская, 1989, с. 40].

Нижнее Побужье. Рассматривая общие методические (классификационные и хронологические) проблемы изучения красно – и сероглиняной посуды из раскопок архаических комплексов Ольвии, Н.А.Лейпунская писала: «Наиболее вероятным кажется ольвийское происхождение если не всей, то значительной доли «простой» керамики. Отсутствие конкретных данных о местном производстве еще не дает возможности категорически отрицать его, тем более, что вряд ли ольвиополиты при уровне развития транспорта того времени могли полностью обеспечить свое хозяйство импортной посудой» [Лейпунская, 2010, с. 123]. Сразу следует сказать, что такие конкретные данные для Ольвии есть, и ими надежно зафиксировано местное керамическое производство (включая СГК) как для VI-V вв. до н.э. [Буйских, 2006, с. 32; Крапівіна, 2007, с. 98], так и для IV-II вв. до н.э. [Книпович, 1940, с. 131]. Последнее подтверждено и специальными анализами готовых изделий и глин [Кульская, 1940, с. 183; Кульська, 1958, с. 77, 82].

Традиционно и практически единодушно считается, что изготовление своей СГК было налажено в ольвийско-березанском регионе с самого раннего времени [Буйских, 2006, с. 32; 2007, с. 29 (там же и литература); Крапівіна, 2007, с. 105; Лейпунская, 2010, с. 123]. Однако как по ассортименту, так и по формально-типологическим признакам античная серая керамика Березани, Ольвии и поселений ранней хоры находит себе аналогии в керамических комплексах других памятников ионийской колонизации Северо-Западного Причерноморья [Ханенко, 1979, с. 81], в частности, в Истрии, Никонии, Керкинитиде [Буйских, 2007, с. 37-38]. В этой связи предполагается, что на ранних

этапах колонизации Нижнего Побужья СГК (типа *buccherò*) в самой Ольвии не производилась, а либо специально импортировалась из Малой Азии, либо завозилась туда непосредственно греческими колонистами [Буйских, 2006, с. 31; 2007, с. 38]. Местное же производство было налажено несколько позднее – около третьей четверти VI в. до н.э. [Буйских, 2006, с. 32].

Исследователи, как правило, четко отличают именно ольвийскую местную СГК от столовой керамики той же группы других античных центров, в частности, от боспорской [Самойлова, 1988, с. 63-64; Лейпунская, 2010, с. 141]. Более того, они выделяют ее в качестве отдельного явления в истории развития гончарного ремесленного производства Северного Причерноморья [Книпович, 1940, с. 166-168; Зайцева, 1972, с. 95; Парович-Пешикан, 1974, с. 88-90, 96-97], считая Ольвию одним из крупнейших центров производства этой посуды в Северном Причерноморье [Козуб, 1974, с. 101]. Находки СГК, подобной ольвийской на памятниках раннего железного века украинно-молдавской Лесостепи и Степи, в большинстве своем также связываются с ольвийско-березанским регионом [Онайко, 1966, с. 29, 47; Смирнова, 1994, с. 186; 1999, с. 47; 2004, с. 418; Бессонова, Скорый, 2001, с. 81-82; Былкова, 2007, с. 51, 58-61, 83; Кубышев, Бессонова, Ковалев, 2009, с. 27-28]. Сероглиняную керамику «ольвийского типа», находимую даже в более отдаленных от Ольвии областях Понта, часто также относят к продукции ольвийских гончарных мастерских [Матиашвили, 1985].

Серая гончарная керамика Ольвии [Крапивина, 1987; 2006; 2007; Буйских, 2006; 2007; Kravivina, Lejpunskaja, 2009; Пулина, 2009; Karjaka, 2010; Лейпунская, 2010] приобрела столь своеобразные черты на основе развитой технологии производства, исходных форм и приемов декора сосудов, получивших распространение в метрополии, а также выработки и внедрения в изготовление посуды своих местных традиций [Буйских, 2007, с. 42]. Ольвийская серая гончарная керамика входила в число наиболее характерных элементов, составлявших основу материальной культуры Ольвии, и являлась одним из массовых, устойчивых и самобытных этнографических признаков, которые определяли культуру и быт сначала ионийских колонистов в Нижнем Побужье, а затем и ольвиополитов [Буйских, 2006, с. 51].

Таким образом, в Нижнем Побужье только для начального этапа греческой колонизации предполагается отнесение СГК из раскопок Березани, Ольвии и хоры к импортной малоазийской (ионийско-эолийской) продукции [Буйских, 2006, с. 31; 2007. С. 38]. Затем же, начиная с 3-й четверти VI в. до н.э., ольвийская СГК традиционно и, не без оснований, относится исключительно к продукции местных гончарных мастерских [Крапивина, 1987; 2007], что подтверждается (включая VI-V вв. до н.э.) их археологически зафиксированными остатками и наличием керамического брака [Буйских, 2006, с. 32;



2007, с. 39], а для IV-II вв. до н.э. и специальными анализами [Книпович, 1940, с. 159; Кульская, 1940, с. 183; Кульська, 1958, с. 77, 82].

Херсонес и его округа. Для Херсонеса рассматриваемая в данной статье категория находок, как отмечают непосредственные исследователи памятника, «и после многих лет масштабных полевых исследований в городе и на хоре до сих пор не получила своего адекватного научного объяснения и интерпретации» [Ушаков, Струкова, 2009, с. 125].

Упоминание о керамике из «местной серой глины» встречается в научной литературе о Херсонесе давно [см., например, Ахмеров, 1946, с. 188-191; Белов, 1948, с. 8-10, 59] и также давно относительно происхождения херсонесской сероглиняной и серолощеной керамики в науке сложились две основные точки зрения. Еще в 1948 г., рассматривая встреченную им при раскопках группу сосудов из серой глины (фрагменты кувшинов, мисок, солонок, рыбных блюд и килика), С.Ф.Стржелецкий совершенно определенно заявил: «Я думаю, что это целиком продукция местного херсонесского производства» [Стржелецкий, 1948, с. 84]. Большую часть столовой посуды классического и эллинистического времени из раскопок Херсонеса относил к местной и Г.Д.Белов [Белов, 1948, с. 58-60; 1950, с. 280; 1962, с. 152-153]. С ним была полностью солидарна и В.В.Борисова [Борисова, 1958, с. 144 сл.; 1966], считавшая надежно установленным факт наличия в Херсонесе собственного производства чернолаковой керамики. Тут следует оговориться, что точка зрения названных исследователей базируется на методически неверном определении одной из групп херсонесской СГК – «с темным покрытием»<sup>2</sup> не как лощеной, а как чернолаковой посуды<sup>3</sup> местного производства, изготовлявшейся в подражание греческому импорту. Однако, как известно, лощение (в сочетании с обмазкой или без нее) и лак по происхождению имеют разную технологическую основу и отождествлять их нельзя [Буйских, 2006, с. 4; Котенко, 2011, с. 69].

Между тем это делается, и, к сожалению, ненамеренная ошибка старой историографии, которую надлежало бы просто откорректировать и исправить, теперь тиражируется и распространяется на сознательном и безапелляционном уровне. Речь идет о цикле работ Т.В.Егоровой [2004; 2006; 2009], в которых исследовательница усиленно отстаивает приоритет херсонесского производства СГК, находимой в Херсонесе. По ее мнению, херсонесская «чернолаковая» (на самом деле «сероглиняная с черным покрытием» – см. Ушаков, Струкова, 2009) керамика изготавливалась по образцам импортной аттической

---

<sup>2</sup> Исследователи применяют разные названия для его определения: «специфическое серое покрытие», темно-серый матовый лак», «черный лак», «темно-серая обмазка», «черная глазурь», «матовое покрытие, напоминающее лак», «черное покрытие» и т.п.

<sup>3</sup> «Так называемой чернолаковой посуды» – по определению В.Ф.Гайдукевича [1934, с. 111].

кой и малоазийской продукции, но детали форм, местные глины и традиции гончарства значительно отличали ее от первоисточника [Егорова, 2006, с. 17; 2009, с. 66]. Местная СГК, по Т.В.Егоровой, столь своеобразна, что кроме Херсонеса она имеет аналогии только в Ольвии и на поселениях Северо-Западного Крыма, входивших в состав Херсонесского государства [Егорова, 2006, с. 17-18; 2009, с. 66]. Что же касается ольвийской СГК, то Т.В.Егорова упрямо стоит на том, что ряд ее характерных форм (в т.ч. – известные ольвийские рыбные блюда) «производились все-таки в Херсонесе и ошибочно считаются многими учеными ольвийскими» [Егорова, 2009, с. 66]. То, что и она сама, вероятно, может ошибаться, исследовательница просто не допускает. Ее не убеждают в ольвийском происхождении т.н. херсонесской СГК даже анализы глин, зато контраргументация удивительно проста. Цитирую: «А то, что находят в Ольвии в таком количестве, что принимают даже за местное производство, говорит только о значительном экспорте туда Херсонесом своей продукции» [Егорова, 2006, с. 17]. Вот так, не больше и не меньше.

Многолетние наблюдения других ученых над херсонесской СГК позволили прийти к абсолютно иным выводам. Вот, что, например, писал об этой, как он считал, «весьма интересной и достаточно своеобразной группе археологического материала» видный знаток херсонесского керамического комплекса М.И. Золотарев: «Значительный интерес представляют фрагменты сероглиняных сосудов со специфическим серым, а порою черным покрытием, напоминающим черный лак, а может быть его имитирующим. Формы этих сосудов полностью повторяют формы столовой посуды, особенно аттической чернолаковой ... Центр изготовления этого типа керамики не известен. Существующее мнение о том, что сероглиняная керамика является продукцией местных мастеров, на наш взгляд, не выносит критики. Если бы это было так, то тогда во всех северопричерноморских центрах (а сероглиняная керамика с черным покрытием найдена практически на всех памятниках Северного Причерноморья, а также и в Восточном Причерноморье (Пичвари) следовало бы иметь совершенно одинаковые глинища и абсолютно одинаковую технику работы гончаров. Гораздо более обоснованно относить сероглиняную керамику к одному из неизвестных пока нам античных центров, скорее всего – причерноморских. Однако, это вопрос специального исследования ...» [Золотарев, 1988, с. 12, 21]. Далее автор развивает свою мысль, подчеркивая, что «эту керамику нельзя считать местным производством северопричерноморских античных центров, т.к. подобная керамика – обычные находки по всему Причерноморью. Выскажем еще несколько соображений относительно этой керамики. Прежде всего, говоря о формах этих сосудов, следует отметить, что по форме они не отличаются от столовой посуды аттического или ионийского производства. Более того, формы у сосудов совершенно одинаковые. Здесь мы имеем тот же стандартный



набор всевозможных тарелочек, мисочек, солонок, рыбных блюд и даже светильников, которые по форме совершенно аналогичны аттической столовой посуде. Сероглиняные кувшины в точности повторяют формы ионийских сосудов. Здесь можно встретить (как и в ионийской посуде) кувшины с шаровидным туловом и эллипсовидными или двухствольными ручками. Кувшины биконической формы с массивными доньями на кольцевом поддоне, как и сосуды ионийского производства. Горловины этих сосудов раструбовидные с гофрированной поверхностью.

Нам представляется, что наиболее вероятным следует считать сероглиняную столовую посуду из античных памятников Северного Причерноморья производством одного из причерноморских центров и, на наш взгляд, вероятнее всего, Гераклеи Понтийской. Однако такая локализация центра производства носит весьма и весьма предположительный характер. Для окончательного выяснения правильности локализации центра производства сероглиняной керамики необходимо провести специальные сопоставительные анализы глин сероглиняных сосудов с бесспорно гераклеийскими изделиями, например, клейменными амфорами. Не исключено, однако, что положительные результаты могут дать и аналогичные сравнения с глинами ионийских сосудов. Но это все предстоит предпринять при специальном научном изучении сероглиняной керамики, которое нам видится в высшей степени необходимым и своевременным» [Золотарев, 1988, с. 24-25].

Как подчеркивается в литературе: «В Херсонесе сероглиняная керамика с черным покрытием впервые была четко и определенно выделена в Отчетах о раскопках, написанных М.И.Золотаревым, который проводил исследования на разных участках херсонесского городища ...» [Ушаков, Струкова, 2009, с. 125]. К сожалению, в подавляющем большинстве суждения и размышления ученого об интерпретации СГК из раскопок в Херсонесе опубликованы не были, поэтому, учитывая их важность для разрабатываемой нами темы, мы привели здесь столь обширную цитату из отчета М.И.Золотарева за 1988 г. Она дает полное представление о взглядах исследователя, который не разделял мнения о местном производстве херсонесской СГК, полагая, что ее, скорее, следует относить к продукции одного из причерноморских центров, вероятнее всего, Гераклеи.

В работе его ученика – Д.Ю.Коробкова, специально посвященной херсонесской СГК, ее местное происхождение также подвергалось сомнению [см.: Ушаков, Струкова, 2009, с. 125, 127]. Наконец, в одной из последних предметных работ по херсонесской СГК говорится, что кроме Херсонеса «похожая керамика была «местной» и в Ольвии, и на Боспоре ... Сейчас нет сомнения, что эта импортная посуда», которая могла поступать из одного из регионов метрополии – по мнению авторов – скорее всего, из Малой Азии [Ушаков, Струкова, 2009, с. 125, 135-136].

Что касается херсонесских памятников в Западном и Северо-Западном Крыму, то здесь мнения о принадлежности находимой там сероглиняной керамики тоже разделились. Ряд исследователей убежден, что это – характерная ольвийская посуда [Sêglov, 1987, p. 244; Hannestad et al., 2002, p. 131; Виноградов, 1990, с. 52; Рогов, 2000, с. 272-273], другие находят в ней характерные черты производства СГК не только Ольвии, но и Истрии, и Боспора [Handberg, Stolba, Ušakov, 2009, p. 171-174], наконец, третьи отдают предпочтение ее херсонесскому производству [Коваленко, 1991, с. 23; Ланцов, 1994, с. 81-83; Кутайсов, 2001, с. 79; 2002, с. 142; 2004, с. 110; Егорова, 2004, с. 150].

На наш взгляд, более взвешенный и компромиссный подход к решению проблемы демонстрирует новая генерация. Так, молодая харьковская исследовательница В.В.Котенко, обработав комплекс СГК из раскопок В.В.Латышевой поселения херсонесской хоры Маслины в Северо-Западном Крыму, пришла к выводу, что такая керамика могла поступать сюда как из Херсонеса, так и из Ольвии, причем экспорт последней ввиду полного совпадения форм более предпочтителен [Котенко, 2011, с. 70]. И все же окончательные выводы относительно центра экспорта СГК не только на Маслины, но и в Херсонесское государство вообще можно будет сделать, по мнению В.В.Котенко, только опираясь на данные специальных анализов [Там же, с. 70], в чем мы полностью солидарны с автором.

Как видим, среди исследователей Херсонеса единого мнения относительно интерпретации СГК из его раскопок не существует. Одни из них считают, что это исключительно местная посуда, причем ошибочно включают в нее и керамику, с полным основанием ранее интерпретировавшуюся в литературе как ольвийскую СГК [Егорова, 2006, с. 17; 2009, с. 66]. Другие же более склонны заносить СГК в разряд импортной, поставлявшейся в Херсонес и на его хору либо из Ольвии [Виноградов, 1990, с. 52; Рогов, 2000, с. 272-273; Котенко, 2011, с. 70], либо, кроме Ольвии, еще из Истрии и с Боспора [Handberg, Stolba, Ušakov, 2009, p. 174], либо из южнопонтийско-малозападного региона [Золотарев, 1988, с. 24; Ушаков, Струкова, 2009, с. 135-136].

Варварский хинтерланд. Проблема появления и распространения СГК, начиная с архаического времени, на варварских памятниках украинской Лесостепи, в т.ч. в Поднепровье, Побужье, Поднестровье, а также в Подолии, Буковине и далее – Добрудже, Трансильвании, Венгрии, Словакии, Румынии и Болгарии составляет отдельную тему исследования [см., например, Мирчев, 1962; Čičikova, 1963; 2004; Dushek, 1971; Alexandrescu, 1977; Simion, 1985; 2003; Romsauer, 1991; Romsauer, Pieta, 1992; Cochorowski, 1996; Levitski, Kashuba, 2009; Daragan, 2009]. Исходя из целей нашей статьи, не уходя далеко за границы избранной территории и глубоко не погружаясь в обширную зарубежную историографию по теме, приведем здесь вкратце основные точки зрения относительно феномена СГК в варварской среде, бытующие

в историографии отечественной. Признавая фактор греческой колонизации решающим в вопросах распространения как изделий из СГК, так и технологии ее производства в среде варварских племен, исследователи, тем не менее, склонны по разному оценивать пути и особенно формы ее попадания туда.

Многие, например, считают, что в варварскую среду шел прямой импорт СГК из Ольвии и (или) Березани [Онайко, 1966, с. 29, 47; 1970, с. 19; Бессонова, Скорый, 2001, с. 81; Буйских, 2006, с. 32; 2007, с. 30; Былкова, 2007, с. 60-61; Кубышев, Бессонова, Ковалев, 2009, с. 27-28; Задніков, Гавриш, 2001, с.106] и (или) из Истрии [Бруяко, 1992, с. 20; 2004, с. 219-220]. Другие придерживаются мнения, что только часть импорта поступала из греческих гончарных мастерских Северного Причерноморья (Ольвия, Боспор), другая же часть – шла из Фракии [Петренко, 1967, с. 12-13, 23-24], а, возможно, и полностью из Фракии [Петренко, 1967, с. 12; Шрамко, 1998, с. 125]. По мнению И.В.Бруяко, нельзя всю без исключения СГК на варварских памятниках Восточной Европы считать продуктом греческого импорта, однако трудно предполагать для них и совершенно автономное происхождение там своей СГК [Бруяко, 1992, с. 20].

В литературе существует также точка зрения, согласно которой речь должна идти не об импорте, а только о заимствовании и усвоении в варварской среде основ технологии античного гончарства (и в т.ч. производства сероглиняной керамики) и осуществлении затем варварскими мастерами своего собственного производства [Смирнова, 1994, с. 186; 1999, с. 55-56; 2004, с. 418; Кашуба, Левицкий, 2009, с. 249]. Как вариант – выдвинута и версия о передаче технологии серой гончарной посуды не только через греков-колонистов, но также и через собственно варварскую среду – из Восточных Балкан через Добруджу и Восточно-Карпатский регион в Среднее Поднестровье [Бруяко, 1992, с. 20; Смирнова, 1999, с. 56; Кашуба, Левицкий, 2009, с. 257].

Наконец, М.Ю.Вахтиной, сомневающейся в возможности заимствования варварами в архаическое время гончарного круга у греков, высказано весьма остроумное соображение, объясняющее распространение СГК в лесостепной полосе Северо-Западного Причерноморья. На ее взгляд, при решении этого вопроса необходимо учитывать необычайную подвижность греческих мастеров, в силу чего на территории варварских поселений могла существовать сеть «небольших греческих керамических мастерских, производивших простую столовую посуду» [Вахтина, 2004, с. 57].

Таким образом, в отношении СГК, находимой на памятниках варварского хинтерланда, преобладающей является точка зрения, согласно которой импорт непосредственно ее или технологии ее производства в варварскую среду так или иначе был связан с греческой колонизацией и появлением на побережье Черного моря античных центров (Березань, Ольвия, Истрия, Боспор) и началом функционирования их гончарных мастерских [Бруяко,

1992; Смирнова, 1999, с. 54-55; Кашуба, Левицкий, 2009, с. 249, 257]. Активная деятельность этих мастерских, часть из которых могла размещаться непосредственно на территории варварских поселений [Вахтина, 2004, с. 57], и привела к распространению SGK в варварской среде Поднепровья, Побужья и Поднестровья.

Теперь кратко рассмотрим оценку присутствия SGK в комплексах варварских памятников, расположенных территориально ближе к Боспору. Так, Т.Н.Книпович в группе тонкостенной (красно- и сероглиняной) керамики из раскопок известного Елизаветовского городища видела «продукцию мастерских Боспорского царства, скорее всего, пантикапейских» [Книпович, 1934, с. 145]. По ее мнению, «первым доводом за это является характер глины этих сосудов, крайне сходной с глиной многочисленных изделий, найденных в Пантикапее и прилегающей к нему области» [Там же].<sup>4</sup> И.Б.Зеест же, напротив, всю столовую посуду Елизаветовского городища и, в первую очередь, сероглиняную считала местной (варварской) керамической продукцией, которая несла на себе черты сильной эллинизации, сочетавшейся «с ярко выраженными местными особенностями керамики Прикубанья» [Зеест, 1951, с. 113].

Именно Елизаветовку местом производства меотских сероглиняных блюд считал Н.В.Анфимов [Анфимов, 1986, с. 129]. Еще раньше к продукции местных гончарных мастерских относил простую гончарную сероглиняную керамику из Елизаветовского могильника В.П.Шилов [1959, с. 24]. Ю.С. Крушкол в этой связи писала: «Находка обжигательных печей на Елизаветинском городище говорит о производстве местной сероглиняной керамики. Изготавливались сероглиняные чаши, местные сосуды в виде высоких чашек, сероглиняные канфары ...» [Крушкол, 1971, с. 131]. По И.Брашинскому, однако, оснований для таких заключений нет, т.к. елизаветовская SGK находит прямые параллели (не только по типам и формам, но и по особенностям глины и характера обработки) в материалах не варварских памятников, а Боспора и других греческих центров [Брашинский, 1980, с. 67-68].

Сероглиняную гончарную керамику, имевшую хождение в меото-сарматской среде Восточного Приазовья и Прикубанья, Н.В.Анфимов считал работой местных варварских мастеров [Анфимов, 1951, с. 206]. Он указывал, что на рубеже V-IV вв. до н.э. под воздействием античной культуры в оседлой варварской среде распространяется гончарный круг, а вместе с ним и традиция изготовления сероглиняной керамики, которая, начиная с этого времени, становится типичной для меотов [Анфимов, 1986, с. 125]. По его мнению,

<sup>4</sup> Как известно, И.Т.Кругликова отмечала, что «особенно много для изучения местного керамического ремесла сделала Т.Н.Книпович. Она первая поставила вопрос о возможности выделения керамики пантикапейского производства» [Кругликова, 1957, с. 97].

СГК изготовлялась на всех крупных меотских городищах, была многочисленна и разнообразна по форме (кувшины, чашки, канфары, пелики, миски, рыбные блюда и др.) (рис. 10) и развивалась под ощутимым влиянием античного (боспорского) ремесла. [Анфимов, 1986, с. 125, 129]. В то же время «это влияние, – отмечал он, – выражается не в рабском копировании античных образцов, а в переработке их, приноровленной к местным вкусам и образу жизни» [Анфимов, 1951, с. 190],<sup>5</sup> поэтому он считал меотскую СГК в основе своей – самобытной [Анфимов, 1986, с. 125].

Сероглиняную керамику меотского могильника у ст. Пашковской на правом берегу р. Кубани К.Ф.Смирнов не только по форме, но и по глине находил «очень близкой» и «тесно связанной» с сероглиняной керамикой Елизаветовского городища [Смирнов, 1958, с. 302-303], считая, что многие сосуды Пашковского могильника были изготовлены елизаветовскими гончарами. Он, в частности, писал: «Определенная зависимость гончарной лощеной посуды от боспорского гончарного производства сказывается в довольно многих формах, представляющих собой сильно переработанные на свой манер реплики греческой, точнее – боспорской посуды» [Смирнов, 1958, с. 302] (см. рис. 10).

Античное влияние на керамический комплекс меотов отмечал и И.С. Каменецкий [Каменецкий, 1987], но не преувеличивал его. Он считал, что сероглиняная керамика получила широкую известность у меотов, начиная примерно с начала среднемеотского времени (V-IV вв. до н.э.) и имела хождение по III в. н.э. включительно [Каменецкий, 1989, с. 235, 239, 240, 247] как продукция «местного производства» [Каменецкий, 1994, с. 8; 1998, с. 200]. По его мнению, СГК меотов «является выразительным признаком их культуры», и она по качеству равноценна греческой простой кружальной посуде [Каменецкий, 1994, с. 8].

Наличие собственного керамического производства у меотов подтверждают находки остатков гончарных печей [Анфимов Н, 1973, с. 109; Анфимов И, 1985, с. 68; Раев, 2011], в т.ч. с остатками сероглиняной продукции и браком ее производства [Каменецкий, 1994, с. 8]. По И.С.Каменецкому, в разных районах расселения меотов СГК имела свои особенности в технологии изготовления – так, например, керамика Кубани отличалась от керамики Дона

---

<sup>5</sup> Любопытно отметить, что, рассматривая комплекс сероглиняной посуды античного Лузавского поселения IV-III вв. до н.э., расположенного на берегу Одесского залива (т.е. совершенно в другой части Северного Причерноморья), В.И.Таганова аналогии сероглиняным мискам отсюда нашла именно на Северном Кавказе, ссылаясь на материалы Н.В.Анфимова [Таганова, 1957, с. 81]. Не удивительно в этой связи, что И.Т.Кругликова отмечала большое количество одинаковых типов простой столовой керамики в Пантикапее и у кавказских племен [Кругликова, 1954, с. 113]. В свою очередь Е.М.Алексеева находила в серолощеной керамике из Горгииппии очевидные «северокавказские влияния» [Алексеева, 1997, с. 179].

[Каменецкий, 1994, с. 8]. Кроме того, грань между сероглиняной и красноглиняной керамикой, находимой на меотских памятниках, часто стирается. «На Дону, – пишет И.С.Каменецкий, – это полностью дискретные группы: серо-лощеная керамика местного производства, а вся красноглиняная ... является привозной из античных центров» [Там же].

Сероглиняная меотская керамика служила важным предметом торговли и довольно часто встречается в сарматских могильниках Поволжья и Северного Кавказа [Каменецкий, 1994, с. 8]. Вместе со своей керамикой, занимаясь транзитной торговлей, меоты могли распространять и греческую (в т.ч. боспорскую) продукцию [Каменецкий, 1989, с. 248]. В целом, в прилегающих к Боспору регионах – Приазовье, Прикубанье<sup>6</sup> и Подонье меотская сероглиняная керамика (кувшины, блюда, миски, канфары и др.) была близка античным образцам [Анфимов, 1986, с. 125 сл.]. Что же касается более отдаленных от Боспора территорий, где у местных варварских племен также были сильны традиции производства SGK, а это, в первую очередь, Центральное Предкавказье-Северный Кавказ, то здесь сероглиняная керамика (прежде всего, кувшины) была совершенно особой, непохожей на античную [Абрамова, 1993, с. 39]. По мнению М.П.Абрамовой, керамическое производство этого региона в последние века до н.э. - первые века н.э. испытало значительное влияние Кавказской Албании «с ее высокоразвитым керамическим производством, отличающимся своеобразием форм и высоким качеством выполнения керамики» [Абрамова, 1979, с. 44].

\* \* \*

Подведем некоторые итоги. На основе анализа имеющихся в литературе данных мы приходим к выводу, что боспорскую сероглиняную керамику, начиная с позднеархаического времени, можно классифицировать как продукцию местного керамического производства. При этом в массиве этой группы столовой посуды нельзя отрицать и возможность присутствия продукции других (пока, как правило, неподдающихся точному определению) центров. Наше заключение до проведения соответствующих анализов, естественно, носит предварительный характер. Окончательно не решенными остаются вопросы происхождения SGK (свое производство или обширные и регулярные поставки извне?) и для ряда других античных центров Северного Причерноморья, в частности, для Тиры и Никония. Исключение в этом отношении составляет, быть может, только Ольвия. Особенно остро эта проблема стоит для Херсонеса, в историографии которого наблюдается наибольший разброс мнений относительно происхождения серой херсонесской керамики.

<sup>6</sup> К сожалению, для нас осталась недоступной следующая работа: Беглова Е.А. Керамика Закубанья VI-IV вв. до н.э. как исторический источник. – Автореф. дис... канд. ист. наук., М., 1995.



Что же касается Боспора, то, на наш взгляд, помимо специфических признаков боспорских глин и глиняного теста [Кругликова, 1957, с. 102-103, 118, 121, 125, 128; Капошина, 1959, с. 132-133], характерных для боспорской СГК (принимая во внимание содержащиеся в них примеси, включения, вкрапления, а также – цвет, структуру, характер выделки, промешанность, чистоту, плотность, твердость и т.д.), ее отнесение к местной может дополнительно объясняться еще относительной массовостью ее находок, разнообразием форм сосудов (как повторяющих основные исходные формы сероглиняных сосудов метрополии, так и сугубо местных) и полифункциональностью их применения. Изделия из СГК встречаются как в жилищно-хозяйственных (рис. 1-4; рис. 5, 1,5; рис. 6-7; рис. 9,5) и фортификационных (рис. 9,6) комплексах Боспора, так и при исследовании объектов сакрального назначения (рис. 8; рис. 9, 3-4) и погребальных (рис. 5, 2-4; рис. 9, 1-2) памятников. Вероятно, как и для Ольвии [Буйских, 2006, с. 51] серая гончарная керамика Боспора может считаться одним из наиболее характерных элементов, составляющих основу его материальной культуры и служить (естественно, в соответствующем контексте) надежным этнопоказателем греческого населения региона.

В принципе, на сегодняшний день мы можем, хотя и предположительно, но уверенно, говорить о том, что в течение достаточно продолжительного периода Боспор не только был в состоянии полностью обеспечивать себя сероглиняной гончарной продукцией, но и мог поставлять ее в другие античные центры (в частности, в Тиру) и к племенам ближнего (Степь), а, возможно, и дальнего (Лесостепь) варварского окружения.

Кроме того, нельзя, видимо, отрицать тот факт, что передовое в технологическом отношении керамическое производство Боспора могло сыграть решающую роль в распространении гончарного круга у окружающих его оседлых варварских племен и способствовать появлению у них традиции изготовления серой кружалной керамики. Следует учитывать и то, что, очевидно, имел место и продуктивный обратный процесс. Если в Северо-Западном Причерноморье в СГК античных центров прослеживаются фрако-дакийские влияния, то на Боспоре, безусловно, можно говорить об определенном влиянии на местную греческую СГК – меотских, или шире – северокавказских традиций [Кругликова, 1954, с. 84, 113; 1957, с. 138; Алексеева, 1991, с. 10-11; 1997, с. 179].

Вероятно, именно сплав основ ремесленной гончарной технологии метрополии, выработанных местных боспорских (пантикапейских, фанагорийских, нимфейских и др.) традиций производства керамики и полезных заимствований из гончарной практики мастеров окружающей варварской среды сказался на своеобразии местной керамической продукции Боспора в целом и выделке одной из массовых номенклатурных ее категорий, а именно – сероглиняной керамики, в частности [Кругликова, 1954, с. 84; 1957, с. 138]. В этой связи нужно сказать, что ярким примером такого сплава следует на-

звать сероглиняные канфары (рис. 9), своеобразные формы которых позволяют считать их либо чисто боспорскими, либо такими, что были характерны преимущественно для Боспора [Кругликова, 1957, с. 130-131]. Эти столовые сосуды – кубки имели широкое распространение как в греческих боспорских центрах, так и среди многочисленного и разноплеменного варварского окружения Боспора [Зеест, 1951, с. 113; Кругликова, 1957, с. 130-131; Круш-кол, 1971, с. 131; Анфимов, 1951, с. 172 сл.; 1986, с. 127; Каменецкий, 1989, с. 235, 239; Ланцов, Труфанов, 1999, с. 164, 172, рис. 4, 9; Зинько, 2002, с. 225, 227 (рис. 6, 4-5); 2003, с. 140, рис. 85; Масленников, 2006, с. 45, 47; 2007, с. 39-42; Лимберис, Марченко, 1999; 2011].<sup>7</sup>

Но, это частности. Говорить же о вещах более основательных и глубоких, а именно: о четком выделении СГК в качестве надежного показателя внешних торгово-ремесленных контактов Боспора с метрополией, с другими античными центрами Причерноморья, с различными варварскими племенами, а также о существовании между ними взаимобмена гончарной продукцией, технологическими идеями, приемами, навыками, новшествами, а возможно, и мастерами (как греческими, так и варварскими), или школами мастеров – без проведения специальных анализов – трудно. Пока мы это можем только предполагать. В силу этого роль Боспора в контексте феномена сероглиняной гончарной общепонтийской (и, более того, – общегреческой) керамики еще предстоит выяснить. Наше обращение к этой теме имело целью лишь привлечь к ней заинтересованное внимание исследователей. Настоящая же разработка проблемы составляет актуальную задачу проведения будущих исследований. Для придания им большей эффективности, они, безусловно, должны носить комплексный и междисциплинарный характер.

Как и для других античных центров Северного Причерноморья [Ушаков, Струкова, 2009, с. 138] контрапунктом решения этой задачи для Боспора должен стать ключевой вопрос – заключался феномен СГК (особенно для раннего периода) в синхронном и широком импорте этой группы столовой посуды из какого-то мощного керамического центра (или центров) метрополии в северо-

<sup>7</sup> Заметим, что форма канфара как одного из наиболее распространенных видов столовой посуды была столь популярна на Боспоре, что его изображение, как известно, было выбрано в качестве клейма для мерных сероглиняных сосудов (рис. 5, 2) фанагорийского производства [Блаватский, 1951а, с. 218; Кобылина, 1956, с. 46; Кругликова, 1957, с. 99].

Форма канфара, заимствованная у боспорских греков, была достаточно продолжительное время в ходу и у меотов [Анфимов, 1986, с.127-128]. Причем настолько, что, по мнению Н.Ю. Лимберис и И.И. Марченко, разработавших современную типологию и хронологию этих сероглиняных кубков меотского производства, канфар «вполне можно назвать визитной карточкой меотской культуры Прикубанья» [Лимберис, Марченко, 1999, с. 238].

«Незнакомый, - пишут они, - и, казалось бы, чуждый местам тип сосуда, благодаря мастерству и фантазии гончаров, приобрел в конечном счете лаконичную форму, не только востребованную в быту, но и незаменимую в погребальном обряде на протяжении трех столетий» [Лимберис, Марченко, 2011, с. 309].

понтийские полисы, либо появление СГК в Северном Причерноморье (как на греческих, так и на варварских памятниках) является уникальным для античности примером достаточно быстрого распространения на значительной территории хорошо налаженной технологии производства керамики столь специфического облика, формы, цвета и стиля и столь же быстрого освоения ее местными гончарными мастерскими. Возможно, это действительно было связано с «необычайной подвижностью» греческих гончаров-профессионалов [Вахтина, 2004, с. 57], часть из которых вела странствующий образ жизни и, мобильно передвигаясь в пространстве, могла быстро и качественно налаживать производственный керамический процесс как в новооснованном прибрежном греческом полисе, так и в иноэтничной среде отдаленного варварского поселка.

«Сероглиняная керамика описывалась неоднократно, но считаю, что следует вернуться к этому предмету еще раз», – слова И.С.Каменецкого [1994, с. 8], выбранные мною в качестве эпиграфа к данной статье, я привел здесь еще раз для того, чтобы подчеркнуть — к «этому предмету» необходимо будет возвращаться еще много раз, т.к. феномен СГК Северного Причерноморья определенно заслуживает постоянного внимания. Сказать же сейчас, что он полностью исследован и ясен – значит погрешить против истины. Вот и проходившая не столь давно в Румынии (2008) предметно-тематическая конференция «Pontic Grey Wares», как представляется, поставила больше вопросов в отношении проблемы происхождения, хронологии и типологии СГК, чем смогла дать на них ответов. Однако, безусловно, отрадно уже то, что она была организована и проведена, собрав вместе ведущих специалистов по «этому предмету» из Румынии, Болгарии, Чехии, Франции, Украины, Молдовы, России, Греции, Италии, Турции, Дании, доклады которых не только о заявленной в названии конференции понтийской СГК, но и о серой керамике восточноточеских центров и Великой Греции были впоследствии опубликованы в отдельном томе [Avram et al., 2009].

Поразительно лишь то, что в программе конференции практически отсутствовали как имена исследователей-боспороведов, так и (за весьма скромным исключением) сами исследования, посвященные боспорской СГК. Впрочем, одна из статей сборника материалов конференции, в которой шла речь о серой керамике Херсонеса и его округи, заканчивалась констатацией факта необходимости сравнения херсонесской СГК с боспорской сероглиняной керамикой и выражением надежды на публикацию последней в будущем [Handberg, Stolba, Ušakov, 2009, p. 174]. К этой надежде я готов полностью присоединиться.

#### ЛИТЕРАТУРА

- Абрамова М.П. О керамике с зооморфными ручками //СА. – 1969. – № 2. – с. 69-84.  
Абрамова М.П. К вопросу о связях населения Северного Кавказа сарматского времени // СА. – 1979. – № 2. – с. 31-50.

- Абрамова М.П.* Центральное Предкавказье в сарматское время (III в. до н.э. – IV в. н.э.). М., 1993.
- Алексеева Е.М.* Юго-восточная часть некрополя Горгиппии // Горгиппия-Краснодар, – 1982. – Т. II. – с. 5-116.
- Алексеева Е.М.* Греческая колонизация Северо-Западного Кавказа. М., 1991.
- Алексеева Е.М.* Античный город Горгиппия. М., 1997.
- Анфимов И.Н.* Об этнических процессах на Средней Кубани в I в. до н.э. – III в. н.э. // Проблемы археологии и этнографии. – Вып. III. – Л., 1985. – с. 64-70.
- Анфимов Н.В.* Меото-сарматский могильник у станицы Усть-Лабинской // МИА. – 1951. – № 23. – с. 155-207.
- Анфимов Н.В.* Раскопки на правом берегу р. Кубани // АО 1972 г. – М., 1973. – с. 109-110.
- Анфимов Н.В.* Античное влияние в меотской керамике // Проблемы античной культуры. – М., 1986. – с. 125-129.
- Ахмеров Р.Б.* Обзор керамических мастерских эллинистического Херсонеса. // ВДИ. – 1946. – № 2. – с. 188-191.
- Белов Г.Д.* Херсонес Таврический. Историко-археологический очерк. – Л., 1948.
- Белов Г.Д.* Некрополь Херсонеса классической эпохи // СА. – 1950. – № 13. – с. 272-284.
- Белов Г.Д.* Эллинистический дом в Херсонесе // ТГЭ. – Л., 1962. – Т. VII. – с. 143-183.
- Бессонова С.С., Скорый С.А.* Мотронинское городище скифской эпохи. – Киев; Краков. – 2001.
- Блаватский В.Д.* Раскопки Пантикапея // КСИИМК. – 1951. – Вып. XXXVII. – с. 212-227.
- Блаватский В.Д.* Раскопки некрополя Фанагории 1938, 1939 и 1940 гг. // МИА. – 1951а. – № 19. – с. 189-226.
- Блаватский В.Д.* Архаический Боспор // МИА. – 1954. – № 33. – с. 7-44.
- Блаватский В.Д.* Отчет о раскопках Пантикапея в 1945-1949, 1952 и 1953 гг. // МИА. – 1962. – № 103. – с. 6-85.
- Блаватский В.Д.* Пантикапей. Очерки истории столицы Боспора. – М., – 1964.
- Борисовская С.П., Власова Е.В., Гаген Л.П., Гилевич А.М. и др.* Древний город Нимфей. Каталог выставки. – СПб. – ГЭ. – 1999.
- Борисова В.В.* Гончарные мастерские Херсонеса // СА. – 1958. – № 4. – с. 144-153.
- Борисова В.В.* Керамическое производство античного Херсонеса (По материалам эргастериев конца IV-II вв. до н.э.). Автореф. канд. дисс. ист. наук. – Л., 1966.
- Брашинский И.Б.* Греческий керамический импорт в V-III вв. до н.э. на Нижнем Дону. – Л., 1980.
- Бруяко И.В.* Причерноморье и Прикарпатье в раннескифскую эпоху. (К проблеме взаимных контактов на примере серой гончарной керамики) // Киммерийцы и скифы. – Мелитополь. – 1992. – с. 19-20.
- Бруяко И.В.* Формирование фракийской «диаспоры» в Нижнем Побужье в архаическую эпоху // БФ. – Ч. II. – СПб. – 2004. – с. 217-221.
- Буйских С.Б.* Серая керамика как этнопоказатель греческого населения Нижнего Побужья в VI-I вв. до н.э. // БИ. – Вып. XI. – Симферополь-Керчь. – 2006. – с. 28-57.
- Буйских С.Б.* Серая гончарная керамика Ольвии и ее хоры VI-I вв. до н.э. (Историографический аспект) // EYXAPIETHPION. – СПб., 2007. – с. 28-44.
- Буйских С.Б.* Боспор в контексте феномена сероглиняной гончарной керамики // БФ. – СПб., 2011. – с. 137-143.
- Былкова В.П.* Нижнее Поднепровье в античную эпоху. (По материалам раскопок поселений). – Херсон, 2007.
- Вахтина М.Ю.* Греческая архаическая столовая керамика в варварских памятниках Северного Причерноморья: время и пути распространения // БЧ. – Вып. V. – Керчь, – 2004. с. 54-58.
- Ветштейн Р.І.* Гончарне виробництво античних держав Північного Причорномор'я // Археологія УРСР. – Т. II. – К., 1971. – с. 399-417.
- Виноградов В.Б.* К вопросу об изображении животных на сарматской керамике // Археологический сборник. – М., 1961. – с. 32-46.

- Виноградов Ю.А.* Ранние комплексы Мирмекия // Вопросы истории и археологии Боспора. – Воронеж-Белгород, 1991. – с. 12-19.
- Виноградов Ю.Г.* Ольвиополиты в Северо-Западной Таврике // Древнее Причерноморье. – Одесса, 1990. – с. 51-64.
- Власова Е.В., Соловьев С.Л.* Новые исследования хоры и некрополя Нимфея: 1992-1998 // АВ. – 1996-1997. – № 5. – СПб., 1998. – с. 187-204.
- Гаврилов А.В.* Округа античной Феодосии. – Симферополь, 2004.
- Гайдукевич В.Ф.* Античные керамические обжигательные печи. По раскопкам в Керчи и Фанагории в 1929-1931 гг. // ИГАИМК. – Вып. 80. – М.-Л., – 1934.
- Гайдукевич В.Ф.* Строительные керамические материалы Боспора. Боспорские черепицы // ИГАИМК. – Вып. 104. – М.-Л., – 1934а. – с. 211-315.
- Гайдукевич В.Ф.* Раскопки Мирмекия в 1935-1938 гг. // МИА. – 1952. – № 25. – с. 135-220.
- Гайдукевич В.Ф.* Боспорские города. (Уступчатые склепы. Эллинистическая усадьба. Илурат). – Л., 1981.
- Гайдукевич В.Ф.* Античные города Боспора: Мирмекий. Л., 1987.
- Грач Н.Л.* Некрополь Нимфея. – СПб. – 1999.
- Егорова Т.В.* Чернолаковая керамика из некрополя у поселка Заозерное // БФ. – Ч. I. – СПб., 2004. – с. 143-152.
- Егорова Т.В.* Чернолаковая керамика IV-II вв. до н.э. с памятников Северо-Западного Крыма. Автореф. дисс. канд. ист. наук. – М., 2006.
- Егорова Т.В.* Чернолаковая керамика IV-II вв. до н.э. с памятников Северо-Западного Крыма. – М., 2009.
- Задніков С.А., Гавриш П.Я.* Антична кераміка в матеріалах зольника 7 західного укріплення Більшого городища // Археологія. – 2011. - № 3 – с.101-109.
- Зайцева К.И.* Кубки V-IV вв. до н.э. из Ольвии // ТГЭ. – 1972. – Т. 13. – с. 90-97.
- Зеест И.Б.* К вопросу о внутренней торговле Прикубанья с Фанагорией // МИА. – 1951. – № 19. – с. 107-118.
- Зеест И.Б.* Пантикапейская керамика сарматского времени // МИА. – 1957. – № 56. – с. 139-159.
- Зинько В.Н.* Новый грунтовый могильник на хоре Нимфея // БИ. – Вып. II. – Симферополь-Керчь, 2002. – с. 219-248.
- Зинько В.Н.* Хора боспорского города Нимфея // БИ. – Вып. IV. – Симферополь-Керчь, 2003.
- Зинько В.Н.* Хора городов европейского побережья Боспора Киммерийского (VI-I вв. до н.э.) // БИ. – Вып. XV. – Симферополь-Керчь, 2007.
- Золотарев М.И.* Отчет о раскопках в северо-восточном районе Херсонеса в 1988 г. // НАИА НАНУ. 1988/49, ф.е., № 23036.
- Каменецкий И.С.* Античные влияния на керамику донских меотов // Античная цивилизация и варварский мир в Подонье-Приазовье. (Тез. докл. к семинару). – Новочеркасск, 1987.
- Каменецкий И.С.* Меоты и другие племена Северо-Западного Кавказа в VII в. до н.э. – III в. н.э. // Степи европейской части СССР в скифо-сарматское время. – М., 1989. – с. 224-251.
- Каменецкий И.С.* Сероглиняные миски Пашковского VI городища // БСб. – 1994. – Вып. 5. – с. 5-58.
- Каменецкий И.С.* Меотские городища на Кубани // МАИЭТ. – 1998. – Вып. VI. – с. 194-208.
- Кастанаян Е.Г.* Сарматские сосуды из Тиритакки с ручками в виде животных // СА. – 1951. – № 15. – с. 247-255.
- Кастанаян Е.Г., Арсеньева Т.М.* Керамика // АГСП. – М., 1984. с. 229-233.
- Капошина С.И.* Некрополь в районе поселка им. Войкова близ Керчи // МИА. – 1959. – № 69. – с. 108-153.
- Кашуба М.Т., Левицкий О.Г.* По следам ранней гончарной сероглиняной керамики Восточно-Карпатского региона // ССПК. – Запоріжжя, 2009. – Том. XV. с. 247-260.
- Книпович Т.Н.* Опыт характеристики городища у станицы Елисаветовской по находкам

экспедиции Гос. Академии истории материальной культуры в 1928 г. // ИГАИМК. – Вып. 104. – М.-Л., – 1934. – с. 111-201.

*Книпович Т.Н.* Керамика местного производства из раскопа И. // Ольвия. – Том. I. – К., 1940. – с. 129-170.

*Кобылина М.М.* Раскопки Фанагории // КСИИМК. – Вып. 33. – 1950. – с. 89-95.

*Кобылина М.М.* Раскопки Фанагории // КСИИМК. – Вып. 51. – 1953. – с. 122-127.

*Кобылина М.М.* Фанагория // МИА. – 1956. – № 57. – с. 5-101.

*Коваленко С.А.* Античное сельскохозяйственное поселение возле села Песчаное // Памятники железного века в окрестностях Евпатории. – М., 1991. – с. 6-36.

*Козуб Ю.И.* Некрополь Ольвии V-IV ст. до н.э. – К., 1974.

*Коровина А.К.* Тирамба (городище и некрополь). Итоги археологических работ экспедиции ГМИИ им. А.С.Пушкина за 1959, 1961-1963 и 1965 годы // СГМИИ. – 1968. – Вып. 4. – с. 54-84.

*Коровина А.К.* Раскопки некрополя Тирамбы (1966-1976) // СГМИИ. – 1987. – Вып. 8. – с. 3-70.

*Коровина А.К.* Гермонасса. Античный город на Таманском полуострове. – М., 2002.

*Корпусова В.Н.* Некрополь Золотое. (К этнокультурной истории европейского Боспора). – К., 1983.

*Котенко В.В.* Сіролощена кераміка з поселення Маслини // Археологія. – 2011. – № 1. – с. 68-76.

*Котин М.А.* Сосуды с зооморфными ручками на Боспоре // БФ. – СПб., 2011. – С.143-148.

*Крапивина В.В.* Простая столовая керамика // Культура населения Ольвии и ее округи в архаическое время. – К., 1987. – с. 71-79.

*Крапивина В.В.* Простая столовая посуда // Древнейший теменос Ольвии Понтийской. – (МАИЭТ, Suppl. 2). – Симферополь, 2006. – с. 181-187.

*Кравііна В.В.* Сіроглиняна кераміка Ольвії VI-V ст. до н.е. // Археологія. – 2007. – № 1. – с. 98-106.

*Кругликова И.Т.* О местной керамике Пантикапея и ее значении для изучения состава населения этого города // МИА. – 1954. – № 33. с. 78-113.

*Кругликова И.Т.* Ремесленное производство простой керамики в Пантикапее в VI-III вв. до н.э. // МИА. – 1957. – № 56. – с. 96-138.

*Кругликова И.Т.* Раскопки некрополя в районе Астраханской улицы в 1954-1964 гг. // Горгишия. – Краснодар, 1982. – Т. II. – с. 117-149.

*Крушкол Ю.С.* Древняя Синдика. – М., 1971.

*Кубышев А.И., Бессонова С.С., Ковалев Н.В.* Братолюбовский курган. – К., 2009.

*Кульская О.А.* Химико-технологическое исследование ольвийских керамических изделий // Ольвия. – Т. I. – К., 1940. с. 171-185.

*Кульска О.А.* Хіміко-технологічне вивчення кераміки з Ольвії // АП. – 1958. – Т. VII. – с. 77-91.

*Кутайсов В.А.* Ольвия и Северо-Западный Крым // Ольвия та античний світ. – К., 2001. – с. 77-80.

*Кутайсов В.А.* Северо-Западный Крым в V – первой половине IV вв. до н.э. // Северное Причерноморье в античное время. – К., 2002. – с. 140-146.

*Кутайсов В.А.* Керкинитида в античную эпоху. – К., 2004.

*Ланцов С.Б.* Античное поселение Ново-Федоровка и некоторые вопросы истории херсонесской хоры // Северо-Западный Крым в античную эпоху. – К., 1994. – с. 71-104.

*Ланцов С.Б., Труфанов А.А.* Столовая посуда с лаковым покрытием из Кутлакской крепости // ДБ. – Вып. 2. – 1999. – с. 161-173.

*Лейтунская Н.А.* Керамическое производство и керамика // Археология УССР. – Т. 2. – К., 1986. – с. 455-487.

*Лейтунская Н.А.* Опыт классификации керамики из архаических комплексов (по материалам Центрального квартала Ольвии) // БИ. – Вып. XXIV. – Симферополь-Керчь, 2010. – с. 123-151.

*Лимберис Н.Ю. Марченко И.И.* Меотские реплики древнегреческих канфаров // БФ. – СПб., 1999. – С.238-239.



- Лимберис Н.Ю. Марченко И.И.* Меотские канфары из могильника городища Спорное (к вопросу об античном влиянии на меотскую керамику) // БФ. – СПб., 2011. – С. 304-310.
- Матиаишвили Н.Н.* Сероглиняная керамика из Ванского городища (К проблеме изучения взаимоотношений Колхиды с Ольвией) // ПИО. – Парутино, 1985. – с. 52.
- Мелюкова А.И.* Поселение и могильник скифского времени у села Николаевка. – М., 1975.
- Мелюкова А.И.* Поселение Надлиманское III на берегу Днестровского лимана // ИААЮЗУ. – К., 1980. – с. 5-23.
- Марченко И.Д.* Раскопки восточного некрополя Фанагории в 1950-1951 гг. // МИА. – 1956. – № 57. – с. 102-127.
- Марченко И.Д.* Раскопки Пантикапея в 1959-1964 годах // СГМИИ. – Вып. IV. – М., 1968. – с. 27-53.
- Масленников А.А.* Античное святилище на Меотиде. – М., 2006.
- Масленников А.А.* Сельские святилища Европейского Боспора. – М., 2007.
- Мирчев М.* Раннотракийский могилен некропол при с. Равна // ИБАИ. – XXV. – София, 1962. – с. 97-164.
- Молев Е.А.* Боспорский город Китей. // (БИ, Suppl. 6). – Симферополь-Керчь, 2010.
- Онайко Н.А.* Античный импорт в Приднепровье и Побужье в VII-V веках до н.э. // САИ. – Вып. Д1-27. – М., 1966.
- Онайко Н.А.* Архаический Торик. Античный город на северо-востоке Понта. – М., 1980.
- Охотников С.Б.* Нижнее Поднепровье в VI-V вв. до н.э. – К., 1990.
- Парович-Пешикан М.* Некрополь Ольвии эллинистического времени. – К., 1974.
- Петренко В.Г.* Правобережье Среднего Приднепровья в V-III вв. до н.э. // САИ. – Вып. Д1-4. – М., 1967.
- Раев Б.А.* Конструктивные особенности керамических печей меотских городищ Прикубанья и Нижнего Дона // Историко-культурное наследие Причерноморья. – Тез. докл. и сообщ. конф. – Ялта, 2011. – с. 91-93.
- Рогов Е.Я.* Ольвиополиты в Северо-Западном Крыму // ΣΥΣΤΙΓΙΑ. – СПб., 2000. – с. 269-274.
- Самойлова Т.Л.* Тира в VI-I вв. до н.э. – К., 1988.
- Самойлова Т.Л., Строкін С.В.* Керамика северопонтийских городов из Тире (IV-I вв. до н.э.) // Археологические памятники Северо-Западного Причерноморья. – К., 1982. – с. 141-150.
- Секерская Н.М.* Античный Никоний и его округа в VI-IV вв. до н.э. – К., 1989.
- Скалон К.М.* Изображение животных на керамике сарматского периода // ТОИПК ГЭ. – Т. 1. – Л., 1941. – с. 173-217.
- Смирнов К.Ф.* Меотский могильник у станицы Пашковской // МИА. – 1958. – № 64. – с. 272-312.
- Смирнова Г.И.* Кружальная сероглиняная керамика из раннескифских памятников Среднего Поднепровья: время и пути попадания // Древнейшие общности земледельцев и скотоводов Северного Причерноморья V тыс. до н.э. – V в. н.э. – Тирасполь, 1994. – с. 185-187.
- Смирнова Г.И.* Еще раз о серой кружальной керамике из раннескифских памятников Среднего Поднепровья // АСГЭ. – Вып. 34. – 1999. – с. 44-57.
- Смирнова Г.И.* Состояние изучения Западно-Подольской группы памятников раннескифского времени в Лесостепной Скифии в конце XX века // *Kimmerowie. Scytowie. Sarmaci.* – *Krakow*, 2004. – с. 409-429.
- Соколова О.Ю.* Комплекс находок IV-III вв. до н.э. из раскопок Нимфея 1970 года // Древние памятники культуры на территории СССР – Л., 1986. – с. 43-57.
- Сокольский Н.И.* Таманский толос и резиденция Хрисалиска. – М., 1976.
- Соловьев С.Л., Шенко Л.Г.* Археологические памятники сельской округи Акры. Часть. II. – СПб., 2006.
- Сорокина Н.П.* Тузлинский некрополь. // Труды ГИМ. – Вып. 26. – М., 1957.
- Стржелецкий С.Ф.* Раскопки таврского некрополя Херсонеса в 1945 году // Хсб. – Вып. IV. – 1948. – с. 69-95.

- Таганова В.И. Сероглиняная посуда из Лузановского поселения // МАСП. – Вып. I. – Одесса, 1957. – с. 79-82.
- Ушаков С.В., Струкова Е.В. Сероглиняная керамика с черным покрытием из раскопок ХСVII квартала Херсонеса Таврического //Международные отношения в бассейне Черного моря в скифо-античное и хазарское время. – Ростов на Дону, 2009. – с. 125-138.
- Фурманская А.И. Раскопки Тиры в 1962-1963 гг. // Античная Тира и средневековый Белгород. – К., 1979. – с. 5-19.
- Ханенко И.М. Серая керамика из поселений правобережья Бугского лимана периода греческой колонизации // Местное население Северного Причерноморья в эпоху Великой Греческой колонизации. Материалы II Всесоюзн. симпозиума. – Тбилиси, 1979, с. 80-81.
- Хромова Е.В. Комплекс сіроглиняної гончарної кераміки Нижнього Подністрів'я VI-IV ст. до н.е. – загальний огляд // Проблемы истории и археологии Украины. – Харьков, 2008. – с. 45-46.
- Худяк М.М. Из истории Нимфея VI-III веков до н.э. – Л., 1962.
- Цветаева Г.А. Керамическое производство Боспора // Керамическое производство и античные керамические строительные материалы. – САИ. – Вып. Г1-20. – М., 1966. – с. 17-21.
- Цветаева Г.А. Охранные раскопки в Анапе в 1965 г. // КСИА. – Вып. 116. – 1969. – с. 105-110.
- Шилов В.П. Раскопки Елизаветовского могильника в 1954 и 1958 годах // ИРОМК. – 1959. – № 1 (3). – с. 13-28.
- Шрамко Б.А. Люботинское городище // Люботинское городище. – Харьков. – 1998. – с. 9-131.
- Alexandrescu P. Les modèles grecs de la céramique thrace tournée // Dacia. – N.S. – 1977. - XXI. – p. 113-137.
- Avram A., Buzoianu L., Chera C., Custurea G., Dupont P., Lungu V., Nastasi I. (eds.) Pontic Grey Wares. International Conference: Bucarest-Constanza, September 30<sup>th</sup> – October 3<sup>rd</sup> 2008. – // Pontica. – XLII. - Supplementum I. - Constanța, 2009.
- Èièikova M. Développement de la céramique thrace à l'époque classique et hellénistique // AAP. – Studia archaeologica. – Serdicae, 1963. – p. 35-48.
- Èièikova M. Trakiiskata keramika, rabotena na kolelo (VI-IV v.pr. Khr. // AAMP – 2004. – № 9. – pr. 194-211.
- Chochorowski J. Problem recepcji elementyw kulturu antycznej (greckiej) w Kotlinie Karpackiej w VI w.p.n.e. (Na marginesie dyskusji o genezie tzw. szarej ceramiki toczonej) // Problemy epoki br<sup>1</sup> zu i wczesnej epoki zelaza w Europie Ęodkowej-Krakyw, 1996. – s. 115-147.
- Daragan M. Grey Pottery from Monuments of the Early Scythian Period in the Middle Dnestr Region (Western Podolian Group of Monuments) // Pontica. – XLII. – Suppl. I. – 2009. – p. 119-147.
- Dushek M. Slovensko o mladšej dobe halštatskej // Slov. arch. – 1971. – № 19. – p. 422-459.
- Handberg S., Stolba V.F., Ulyakov S.V. Classical and Hellenistic Grey Ware from the Western Crimea // Pontica – XLII. – Suppl. I. – 2009. – p. 167-185.
- Hannestad L., Stolba V.F., Blinkenberg Hastrup H. Black-Glased, Red-Figure and Grey Ware Pottery // Panskoye I. – Vol. 1. – Aarhus, 2002. – p. 127-149.
- Ilyina Y.I. Grey Pottery from the Late Classical - Early Hellenistic Period Olbia Necropolis Based on Materials from the Hermitage Museum // Pontica. – XLII. – Suppl. I. – 2009. – p. 77-91.
- Karjaka A.V. Greyware Pottery //Lejpunskaja N.A., Bilde P.G., Højte J.M., Krapivina V.V., Kry•ickij S.D. (eds.). The Lower City of Olbia (Sector NGS) in the 6<sup>th</sup> Century BC to the 4<sup>th</sup> Century AD. – Aarhus, 2010. - vol. 1. – P. 289-304; vol. 2. – Pl. 196-222.
- Krapivina V., Lejpunskaja N. Grey Table Ware from Late Archaic – Early Classical Complexes of the Central Quarter of Olbia Pontica // Pontica. – XLII. – Suppl. I. –2009. – p. 67-76.
- Levitski O., Kashuba M. Early Grey Wheel – Made Ware from East-Carpathian Region (on the basis of finds from Trinca- “Jzvorue lui Luca” settlement) // Pontica. – XLII. – Suppl. I. – 2009. – p. 93-118.
- Lungu V. Projet d'atlas du référence des céramiques grises monochromes du Pont-Euxin à l'époque grecque // Pontica. – XLII. – Suppl. I. – 2009. – p. 13-40.

- Romsauer P. The earliest wheel-turned pottery in the Garpathian Basin // *Antiquity*. – 1991. – № 65. – p. 358-367.
- Romsauer P., Pieta K. Významný nález z neskorej doby halštatskej v Hubine // *Slov. arch.* – 1992. – XL. – № 2. – s. 213-222.
- Samoilova T., Ostapenko P. Grey Clay Ceramics from Tyras // *Pontica*. – XLII. – Suppl. I. – 2009. – p. 53-65.
- Sčeglov A.N. Un établissement rural en Crimée: Panskoje (fouilles des 1969-1985) // *DHA*. – 1987. – № 3. – p. 239-273.
- Simion G. Elements de civilization grecque classique dans le monde getique de la zone Istropontique // *PRAKTIKA. Actes de XII Congress Internationale d'Archéologie Classique*, Athen, 1983. – Athen, 1985. – p. 272-279.
- Simion G. *Culturi antice în zona gurilor Dunării*. Vol. I. – Cluj-Napoca, 2003.

С.Б. Буйських

СІРА ГОНЧАРНА КЕРАМІКА БОСПОРА  
(спроба осмислення на фоні Північного Причорномор'я)

Резюме

У керамічному комплексі Боспора серед численної та різноманітної категорії простого столового посуду впевнено виділяється окрема група знахідок, а саме — *монохромна сіра гончарна кераміка*. На жаль, не зважаючи на високий інформативний потенціал у повному класифікаційному обсязі, ця група боспорської кераміки предметно і спеціально не вивчалась і не має досі скільки-небудь ґрунтовної типології форм та їх розробленої сучасної хронології. Метою цієї статті було привернути до сірої боспорської гончарної кераміки увагу дослідників. Тут зроблено спробу з'ясувати роль та специфіку Боспора в контексті вирішення проблеми феномена грецької сіроглиняної кераміки всього Північного Причорномор'я.

На основі аналізу даних, що містяться в літературі, ми робимо висновок, що боспорську сіроглиняну кераміку, починаючи вже з пізньоархаїчного часу, очевидно, можна класифікувати як продукцію місцевого керамічного виробництва, але при цьому допускати присутність у масиві цієї групи столового посуду певної частини продукції з інших центрів, які поки що не піддаються точному визначенню. Висновок наш має попередній характер і потребує підтвердження (або заперечення) лише у разі проведення спеціальних аналізів. Остаточо невирішеними залишаються питання походження (своє власне виробництво або значне та регулярне постачання ззовні?) і для низки інших античних центрів Північного Причорномор'я, зокрема Тіри та Ніконія. Особливо ж гостро ця проблема стоїть для Херсонеса, в історіографії якого спостерігається найбільша розбіжність думок щодо походження сірої херсонеської кераміки. Виняток у цьому відношенні, можливо, становить тільки Ольвія, для якої надійно зафіксовано місцеве виробництво сірого гончарного посуду як для VI—V ст. до н. е., так і для IV—II ст. до н. е.

Що ж стосується Боспора, то, на наш погляд, окрім специфічних ознак боспорських глин і глиняного тіста, що притаманні для боспорської сіроглиняної кераміки, її приналежність до місцевої можна додатково аргументувати ще відносною масовістю

її знахідок, різноманітністю форм посудин (як таких, що повторюють основні вихідні форми сіроглиняного посуду метрополії, так і суто місцевих) та поліфункціональністю їх застосування. Імовірно, впродовж досить тривалого періоду, Боспор був не тільки спроможний повністю забезпечувати себе сіроглиняною гончарною продукцією, але й міг постачати її в інші причорноморські античні центри (зокрема, до Тіри) і до племен найближчого (Степ), а, можливо, і дальнього (Лісостеп) варварського оточення. Крім того, очевидно, не можна заперечувати той факт, що передове у технічному значенні керамічне виробництво Боспора могло зіграти вирішальну роль у розповсюдженні гончарного кругу у сусідніх осілих варварських племен і сприяти появі тут традиції виготовлення сірої кружалної кераміки. Слід враховувати і те, що, вочевидь, мав місце і продуктивний зворотній процес.

Мабуть, саме сплав основ ремісничої гончарної технології метрополії, набутих місцевих боспорських (пантікапейських, фанагорійських, німфейських та ін.) традицій виробництва кераміки та корисних запозичень з гончарної практики майстрів найближчого варварського середовища позначився на своєрідності місцевої керамічної продукції Боспора в цілому і появі однієї з масових номенклатурних її категорій — сіроглиняної кераміки.

Як і для інших античних центрів Північного Причорномор'я, контрапунктом вирішення цього завдання для Боспора повинно стати ключове питання – склався феномен сіроглиняної кераміки (особливо для раннього періоду) у синхронному і широкому імпорті цієї групи столового посуду з якогось потужного керамічного центру (чи центрів) метрополії до північнопонтійських полісів, або ж поява сірої гончарної кераміки у Північному Причорномор'ї (як на грецьких, так і на варварських пам'ятках) є унікальним для античності прикладом досить швидкого розповсюдження на значній території добре налагодженої технології виробництва кераміки такого специфічного вигляду, форми, кольору і стилю, і такого ж швидкого засвоєння її місцевими гончарними майстернями.

С.Б. Буйских

## СЕРАЯ ГОНЧАРНАЯ КЕРАМИКА БОСПОРА (попытка осмысления на фоне Северного Причерноморья)

### Резюме

В керамическом комплексе Боспора среди многочисленной и разнообразной категории простой столовой посуды уверенно выделяется особая группа находок, а именно — *монохромная серая гончарная керамика*. Несмотря на высокий информативный потенциал, в полном классификационном объеме эта группа боспорской керамики предметно и специально не изучалась и не имеет до сих пор сколько-либо основательной типологии форм и их разработанной современной хронологии. В статье предпринята попытка поставить вопрос о роли и специфике Боспора в контексте решения проблемы феномена греческой сероглиняной керамики всего Северного Причерноморья.

На основе анализа имеющихся в литературе данных сделан вывод, что боспорскую сероглиняную керамику начиная уже с позднеархаического времени, очевидно, можно классифицировать как продукцию местного керамического производства, при этом допуская возможность присутствия в массиве этой группы столовой посуды некоторой доли продукции и других (пока еще неподдающихся точному определению) центров. Это заключение носит предварительный характер и требует подтверждения только после проведения специальных анализов. Окончательно нерешенными остаются вопросы происхождения сероглиняной керамики (свое собственное производство или обширные и регулярные поставки извне?) и для ряда других античных центров Северного Причерноморья, в частности Тиры и Никония. Особенно же остро эта проблема стоит для Херсонеса, в историографии которого наблюдается наибольший разброс мнений относительно происхождения серой херсонесской керамики. Исключение, в этом отношении быть может, составляет только Ольвия для которой надежно зафиксировано местное производство серой гончарной посуды как для VI—V вв. до н.э., так и для IV—II вв. до н.э.

Что же касается Боспора, то помимо специфических признаков боспорских глин и глиняного теста, характерных для боспорской сероглиняной керамики, ее отнесение к местной можно дополнительно аргументировать еще относительной ее массовостью находок, разнообразием форм сосудов (как повторяющих основные исходные формы сероглиняных сосудов метрополии, так и сугубо местных) и полифункциональностью их применения. Очевидно, в течение достаточно продолжительного периода Боспор был не только в состоянии полностью обеспечивать себя сероглиняной гончарной продукцией, но и мог поставлять ее в другие причерноморские античные центры (в частности, в Тиру) и к племенам ближнего (Степь), а, возможно, и дальнего (Лесостепь) варварского окружения.

Кроме того нельзя, видимо, отрицать тот факт, что передовое в технологическом отношении керамическое производство Боспора могло сыграть решающую роль в распространении гончарного круга у окружающих его оседлых варварских племен и способствовать появлению у них традиции изготовления серой кружалной керамики. Следует учитывать и то, что, очевидно, имел место и продуктивный обратный процесс.

Вероятно, именно сплав основ ремесленной гончарной технологии метрополии, выработанных местных боспорских (пантикапейских, фанагорийских, нимфейских и др.) традиций производства керамики и полезных заимствований из гончарной практики мастеров окружающей варварской среды сказался на своеобразии местной керамической продукции Боспора в целом и появлении одной из массовых номенклатурных ее категорий, а именно — сероглиняной керамики.

Как и для других античных центров Северного Причерноморья, контрапунктом решения этой задачи для Боспора должен стать ключевой вопрос — состоял феномен сероглиняной керамики (особенно для раннего периода) в синхронном и широком импорте этой группы столовой посуды из какого-то мощного керамического центра (или центров) метрополии в северопонтийские полисы, либо появление серой гончарной керамики в Северном Причерноморье (как на греческих, так и на варварских памятниках) является уникальным для античности примером достаточно быстрого распространения на значительной территории хорошо налаженной технологии производства керамики столь специфического облика, формы, цвета и стиля, и столь же быстрого освоения ее местными гончарными мастерскими.

S.B. Buisikikh

GREY WHEEL-MADE WARE OF THE BOSPORUS  
(an attempt of giving meaning against the North Pontic region background)

**Summary**

A special group of findings, namely monochrome grey wheel-made ware, surely stands out the numerous and diverse category of simple tableware in ceramic complex of the Bosphorus. Despite the high informative potential, this group of Bosphorus ceramics has not been studied objectively and specifically in its entirety. An attempt to raise the question of the role and specificity of the Bosphorus in the context of solving the problem of the grey clay pottery in the North Pontic region is undertaken in this article.

By analyzing data in literature, the conclusion has been made that the Bosphorus grey clay ware, starting from late Archaic time, obviously can be classified as production of the local ceramics industry, while allowing the possibility of the presence of a certain amount of products of other (not exactly defined) centres in the array of this group of tableware. This conclusion is preliminary and requires confirmation only after special tests. The question of the origin of grey clay ceramic wares remains permanently unsolved (its own production or extensive and regular supplies from outside?) for a number of other ancient North Pontic areas, in particular, Tyre and Nikonion. This problem is especially acute for Chersoneses, in historiography of which there is the greatest divergence of opinions as to the origin of grey Chersoneses wares. In this respect, only Olbia is an exception, where local production of grey wares is reliably attested for the 6<sup>th</sup> – 5<sup>th</sup> cc. BC, and for the 4<sup>th</sup> – 2<sup>nd</sup> cc. BC.

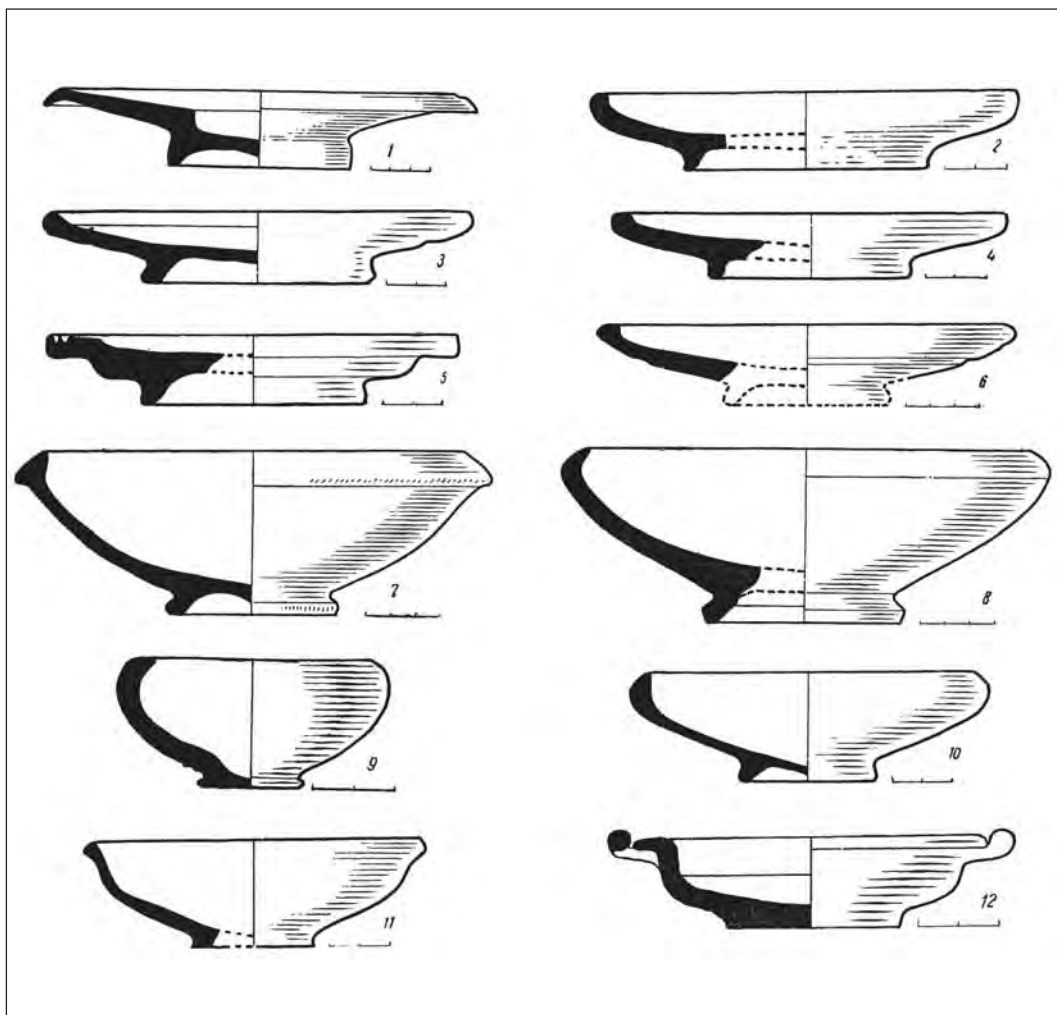
With regard to the Bosphorus, the allocation to the local pottery, in addition to specific features of Bosphorus clays and clay dough characteristic of the Bosphorus ceramics, can be additionally argued with the relative mass of finds, the diversity of vessels (repeating the main original grey ware forms of the metropolis and strictly local forms) and multifunctional use. Obviously, the Bosphorus was not only able to provide itself with grey clay production in full, but also could deliver it to other ancient centres of the North Pontic region (in particular, to Tyre) and the tribes of near (steppe), and possibly far (forest-steppe) barbarian environment for a sufficiently long period. Besides, it seems impossible to deny the fact that technologically advanced ceramic production of the Bosphorus could play a crucial role in spreading the potter's wheel among the surrounding of sedentary barbarian tribes and facilitate the emergence of their tradition to make grey wheel-made ware. Keep in mind, that obviously productive reverse process also took place.

Perhaps, it was an alloy of the foundations of craft pottery technology of the metropolis and local traditions of the Bosphorus (Panticapaeum, Phanagoria, Nymphaeum and others) ceramics, and borrowings of useful potter's practices of barbarian masters in its environment affected the distinctiveness of the local ceramic production of the Bosphorus as a whole, and the emergence of a mass of its nomenclature categories – namely, grey clay wares.

As for other ancient centre of the northern Black sea coast, a key issue should be a counterpoint to solve this problem for the Bosphorus – Was the phenomenon of grey clay pottery (especially for the earlier period) synchronous and broad import of this group of tableware from any powerful ceramic centre (or centres) to the North Pontic metropoleis,



or was the appearance of grey clay wares in the North Pontic area (both at Greek and barbarian sites) an unique example of sufficiently rapid spread of well-established technology of ceramics of a specific shape, form, colour and style, and equally quick mastering of the technology by local ware workshops.



**Рис. 1.** Боспорская серо - и красноглиняная керамика III-II вв. до н.э. (1-12), [по: Гайдукевич, 1952, с. 202, рис. 115].

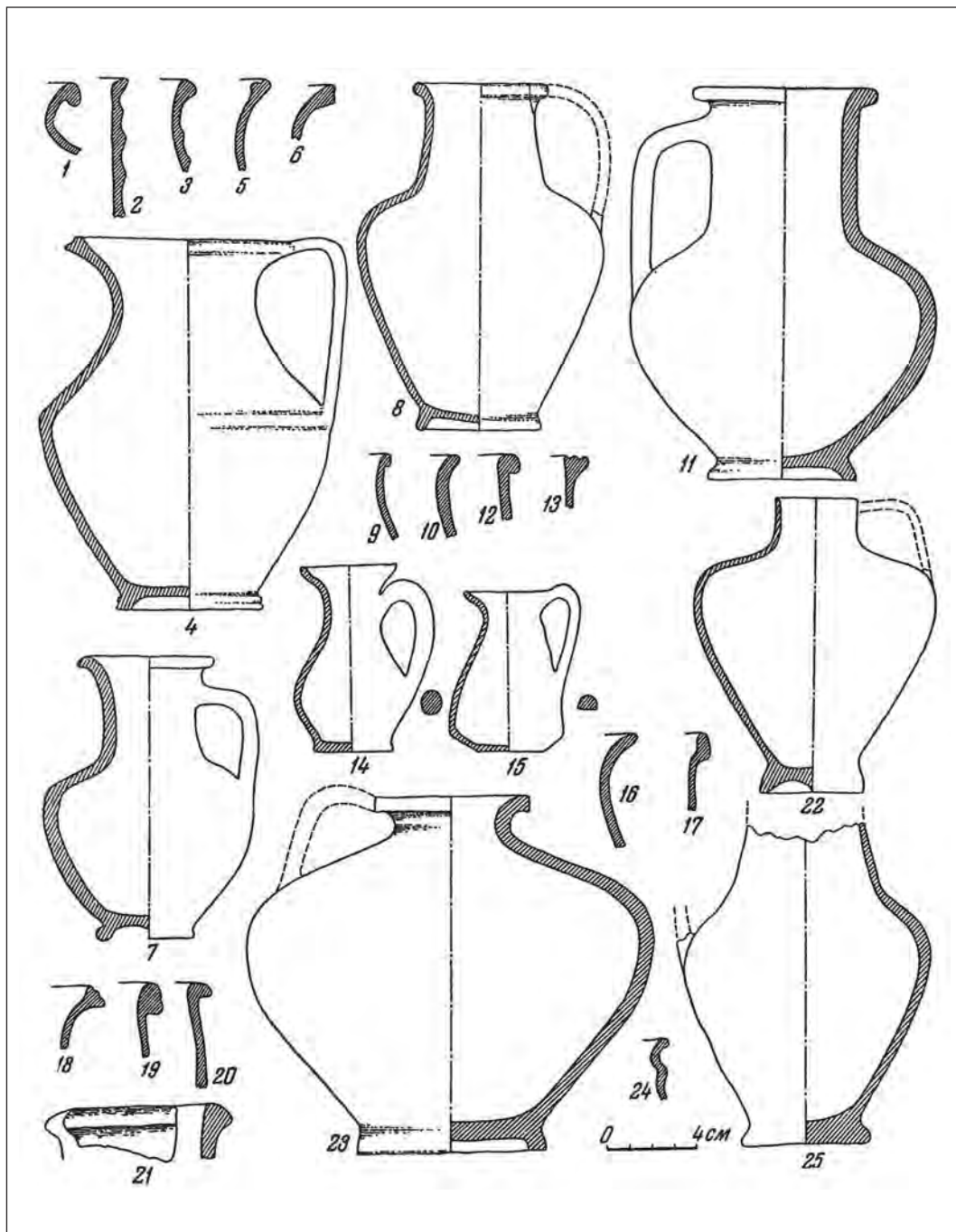
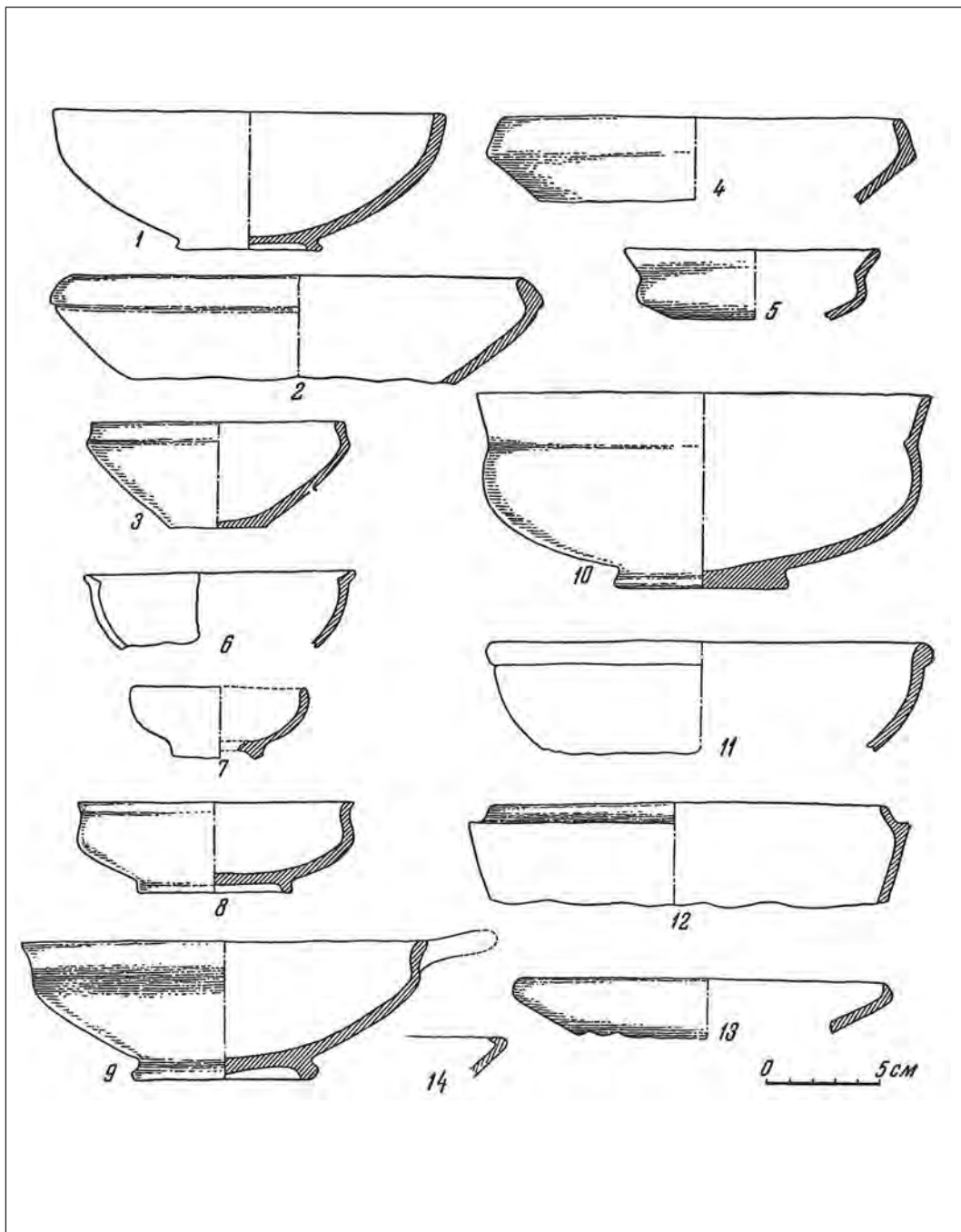
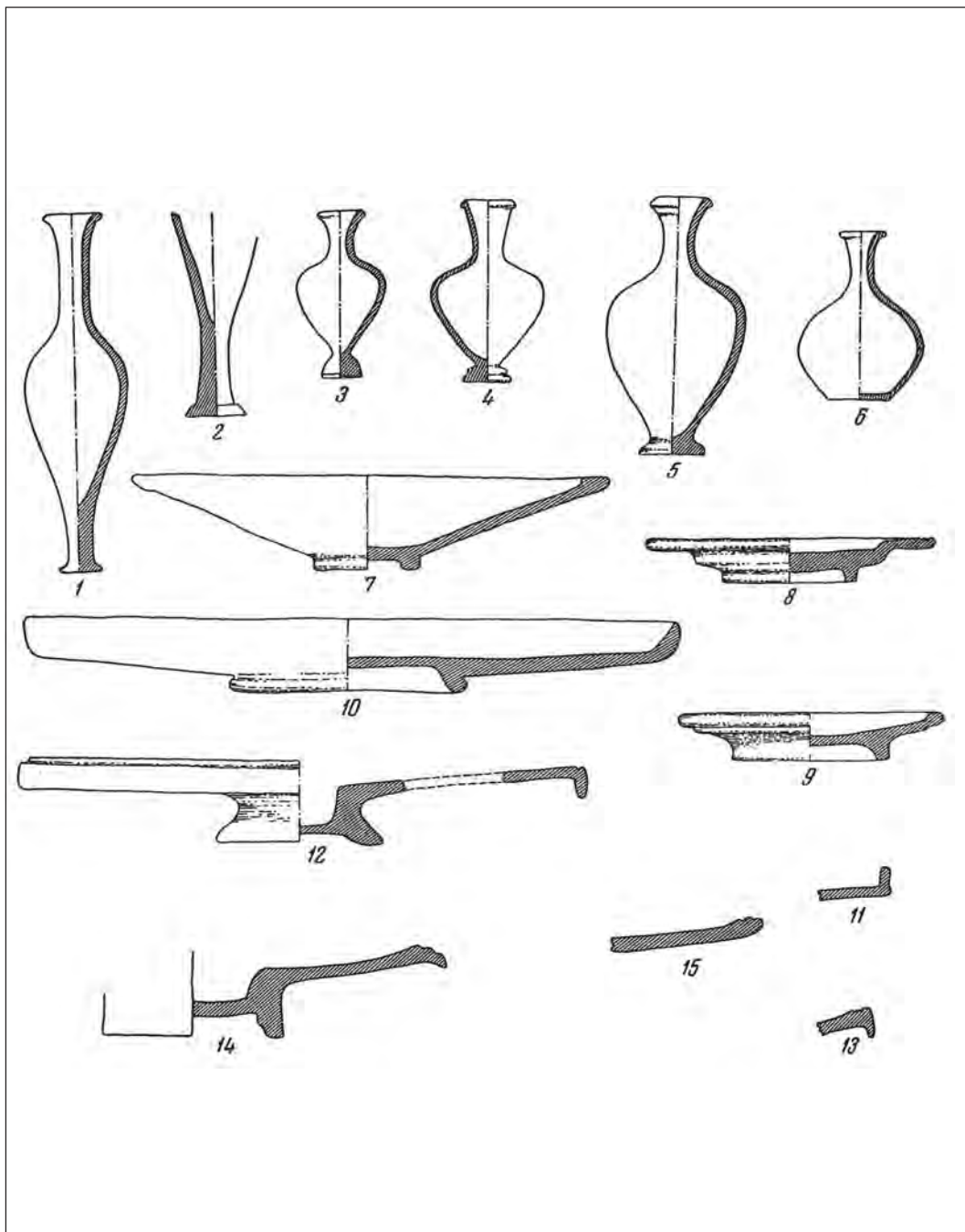


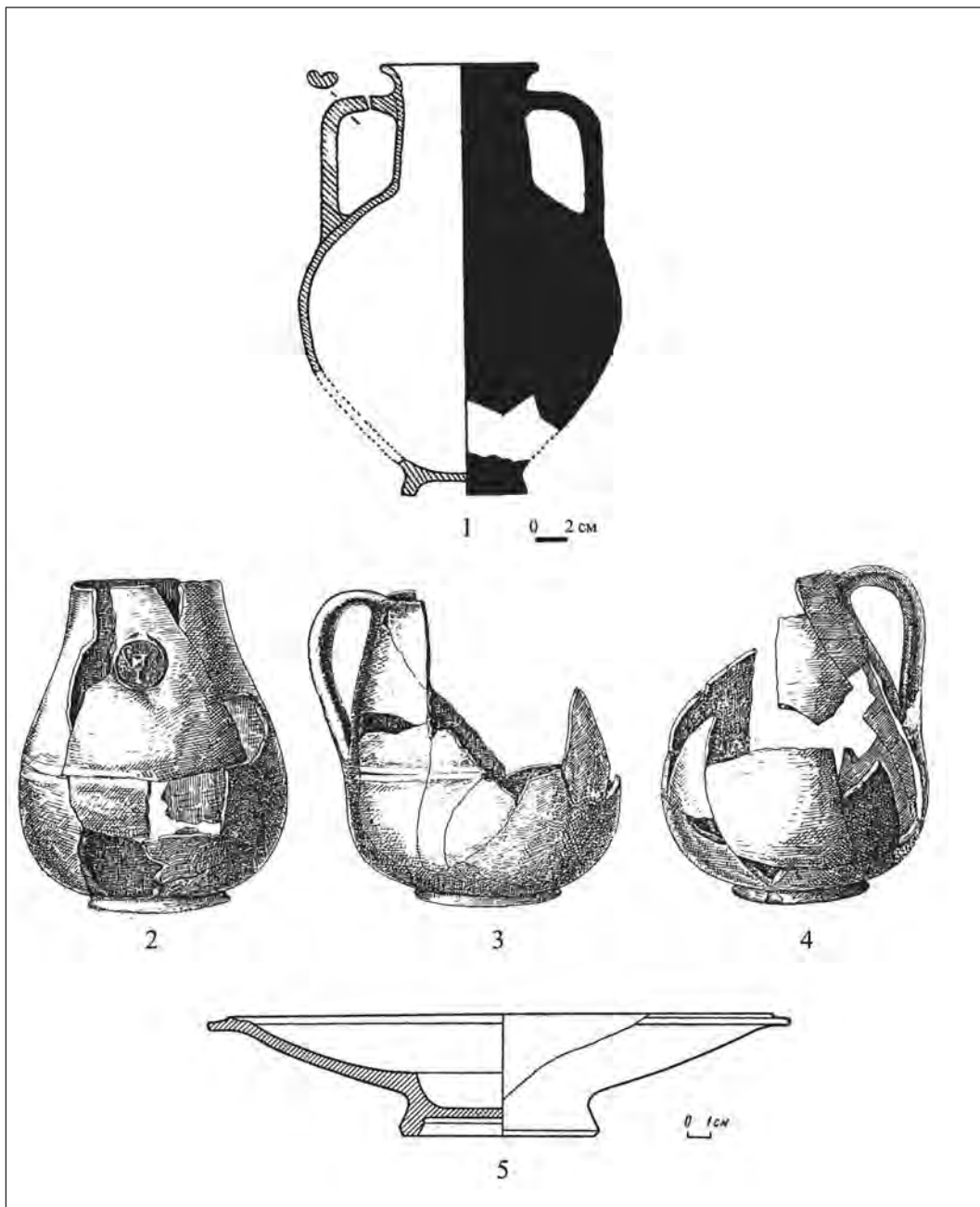
Рис. 2. Типы боспорских серо - и красноглиняных кувшинов VI-II вв. до н.э. (1-25), [по: Кругликова, 1957, с. 122, рис. 6].



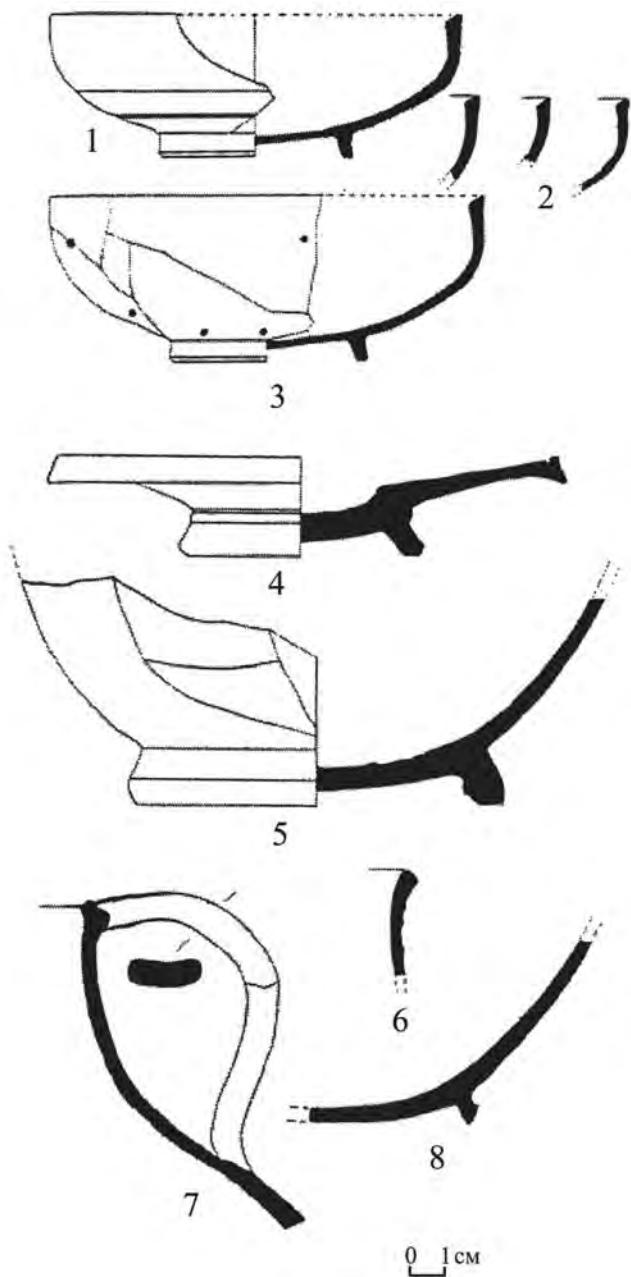
**Рис. 3.** Типы боспорских серо - и красноглиняных мисок VI-II вв. до н.э. (1-14), [по: Кругликова, 1957, с. 117, рис. 5]



**Рис. 4.** Серо - и красноглиняные флаконы (1-6), тарелки (7-11), рыбные блюда (12-15) пантикапейского производства IV-II вв. до н.э. [по: Кругликова, 1957, с. 126, рис. 7].

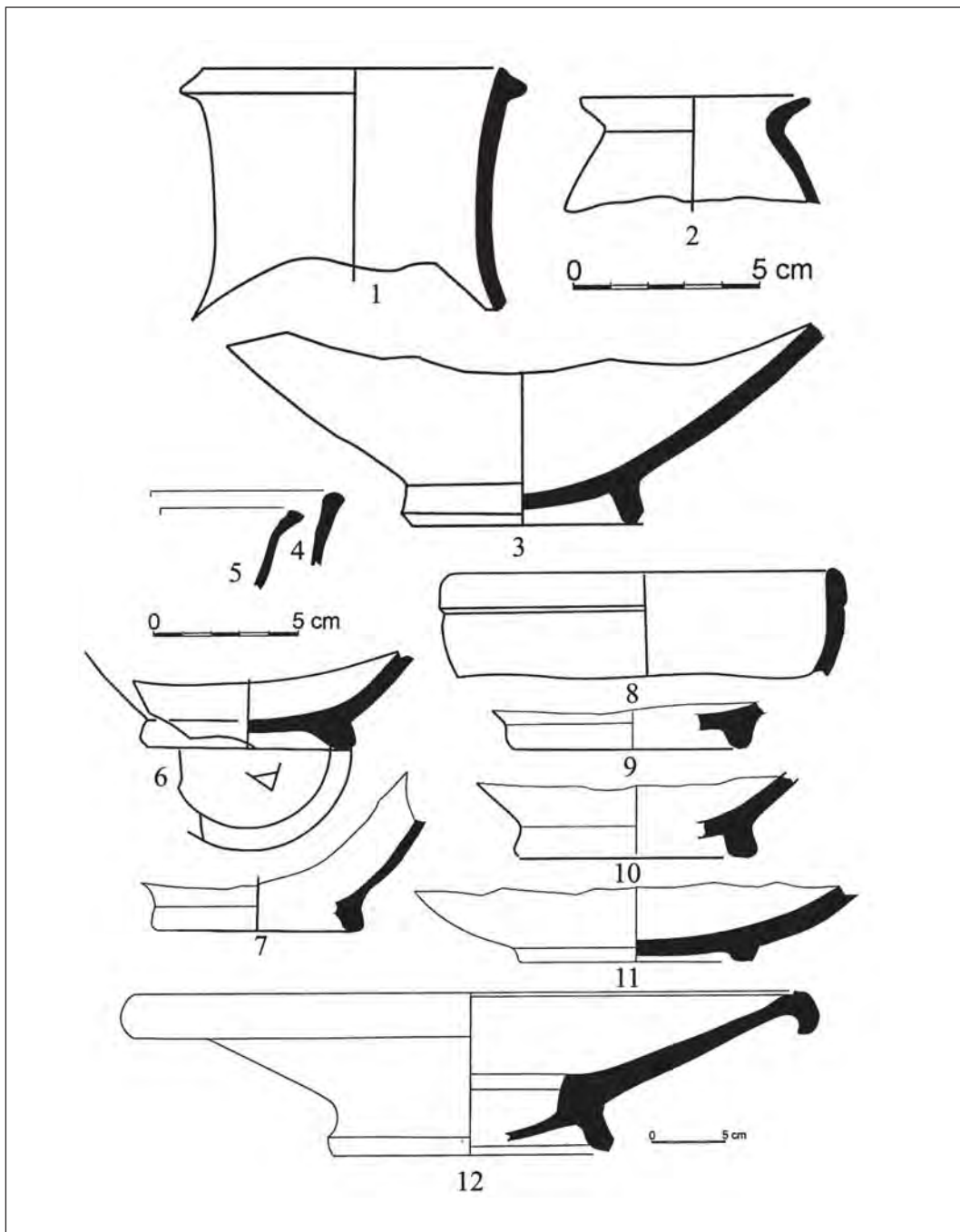


**Рис. 5.** Сероглиняная керамика Боспора: 1 - Столовая амфора VI в. до н.э. Хора Нимфея. Поселение Героевка -2. [по: Зинько, 2003, с. 28-29, рис 13; 2007, с. 54, рис 17]; 2-4 - Мерные ойнохои IV в. до н.э. Фанагория. [по: Блаватский, 1951, с. 219, рис. 16, без масштаба]; 5 - Рыбное блюдо IV-III вв. до н.э. Пантикапей. [по: Блаватский, 1962, с. 22, рис 12].

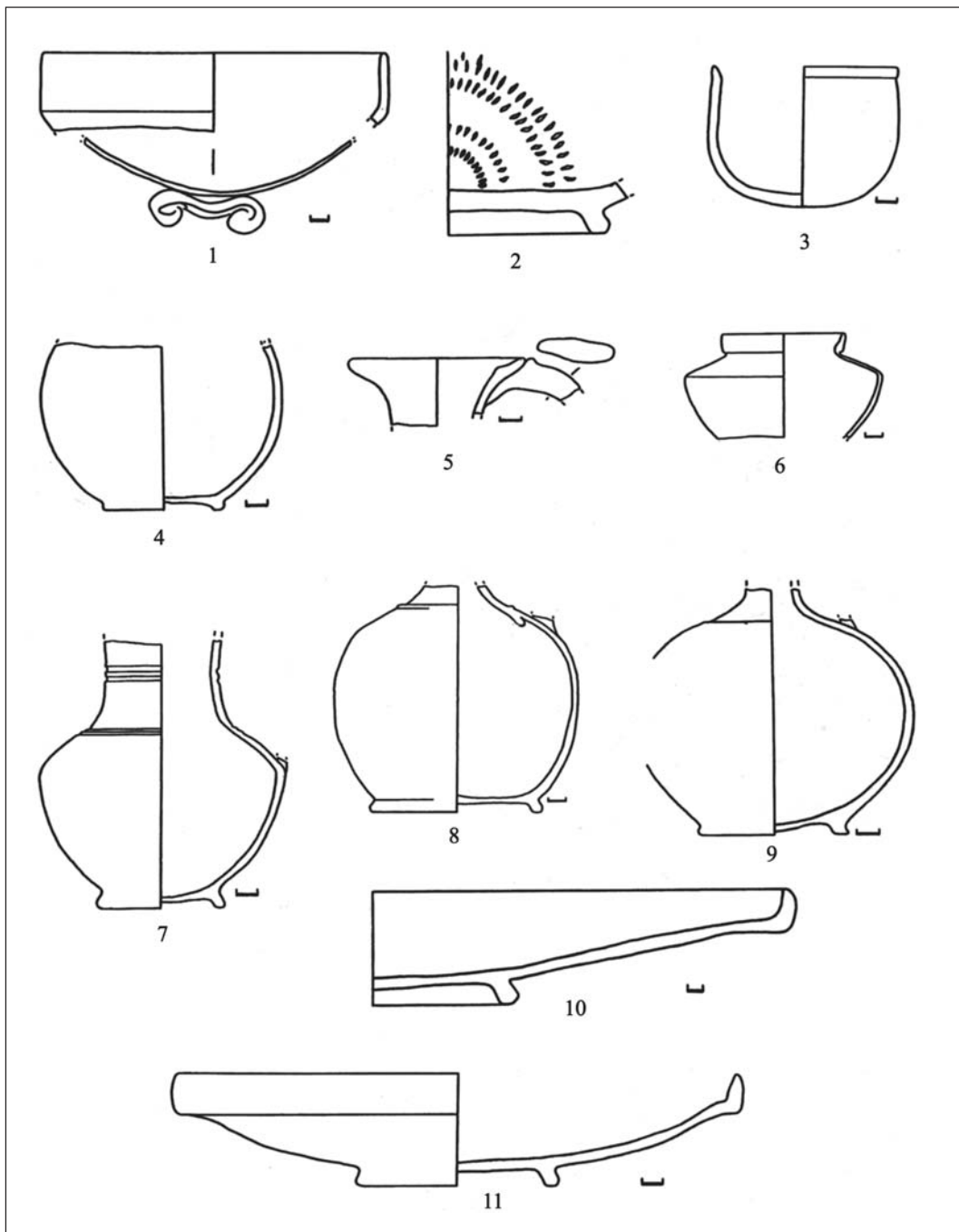


**Рис. 6.** Сероглиняная боспорская керамика V-IV вв. до н.э. (1-8). Хора Нимфея. Поселение Героевка-2. [по: Зинько, 2003, с.78, рис. 43].

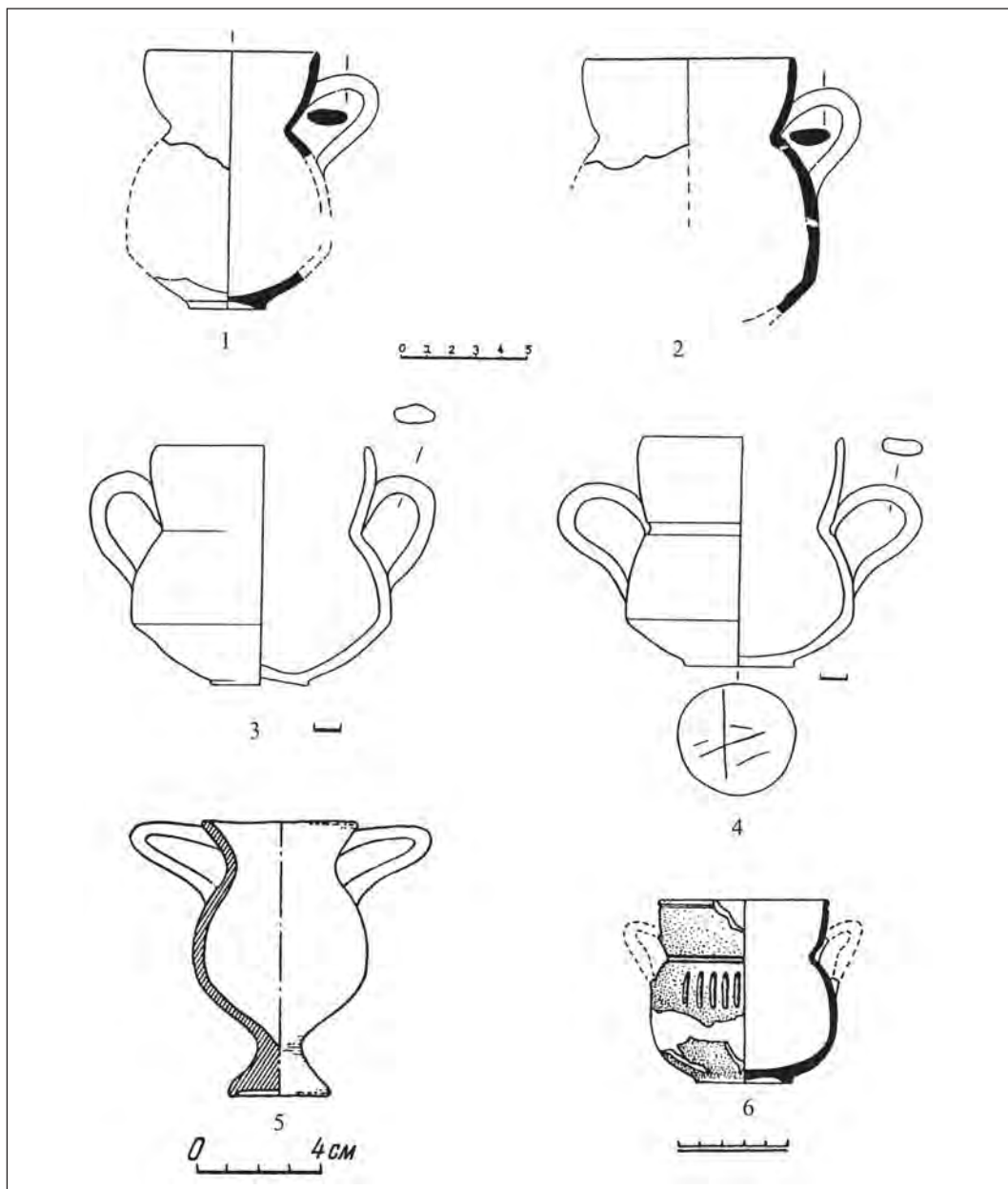




**Рис. 7.** Сероглиняная боспорская керамика V-IV вв. до н.э. (1-12). Хора Акры. Поселение Заветное-5. [по: Соловьев, Шепко, 2006, с. 113, табл. 24; с. 180, табл. 118].



**Рис. 8.** Сероглиняная керамика II-I вв. до н.э. (1-11) из раскопок сельских святилищ Европейского Боспора [по: Масленников, 2006, табл. 57, 58, 60, 61; 2007, рис. 20, 21, 23, 24].



**Рис. 9.** Сероглиняные боспорские канфары-кубки: 1,2 - Погребение рубежа V-IV вв. до н.э. Хора Нимфея. Северный некрополь Южно-Чурбашского поселения [по: Зинько, 2002, с. 237, рис. 6, 4-5; 2003, с. 140, рис. 85]; 3,4 - Святылище 2-й половины I в. до н.э. на поселении «Полянка» [по: Масленников, 2006, с. 141, табл. 59; 2007, с. 42, рис. 22]; 5 - Пантикапей, III в. до н.э. [по: Кругликова, 1957, с. 126, рис. 7, 17]; 6 - Кутлакская крепость. 2-я половина I в. до н.э. [по: Ланцов, Труфанов, 1999, с. 172, рис. 4, 9].

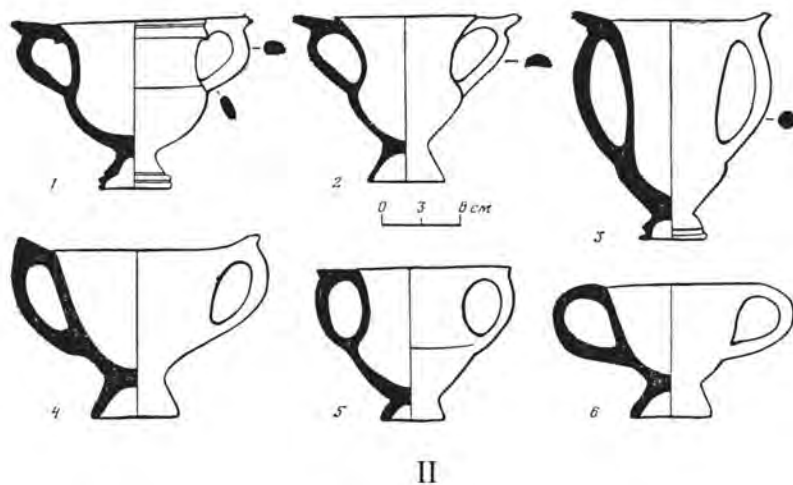
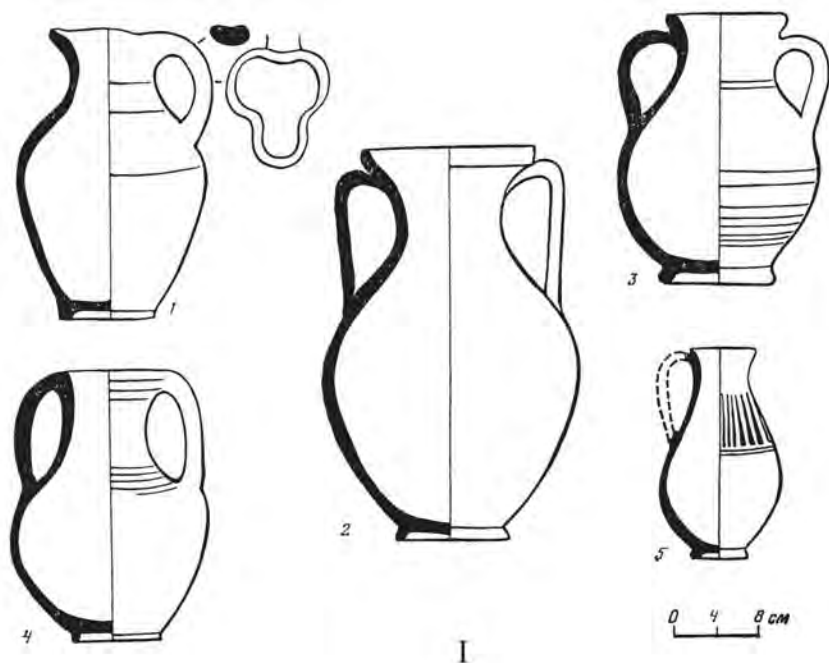
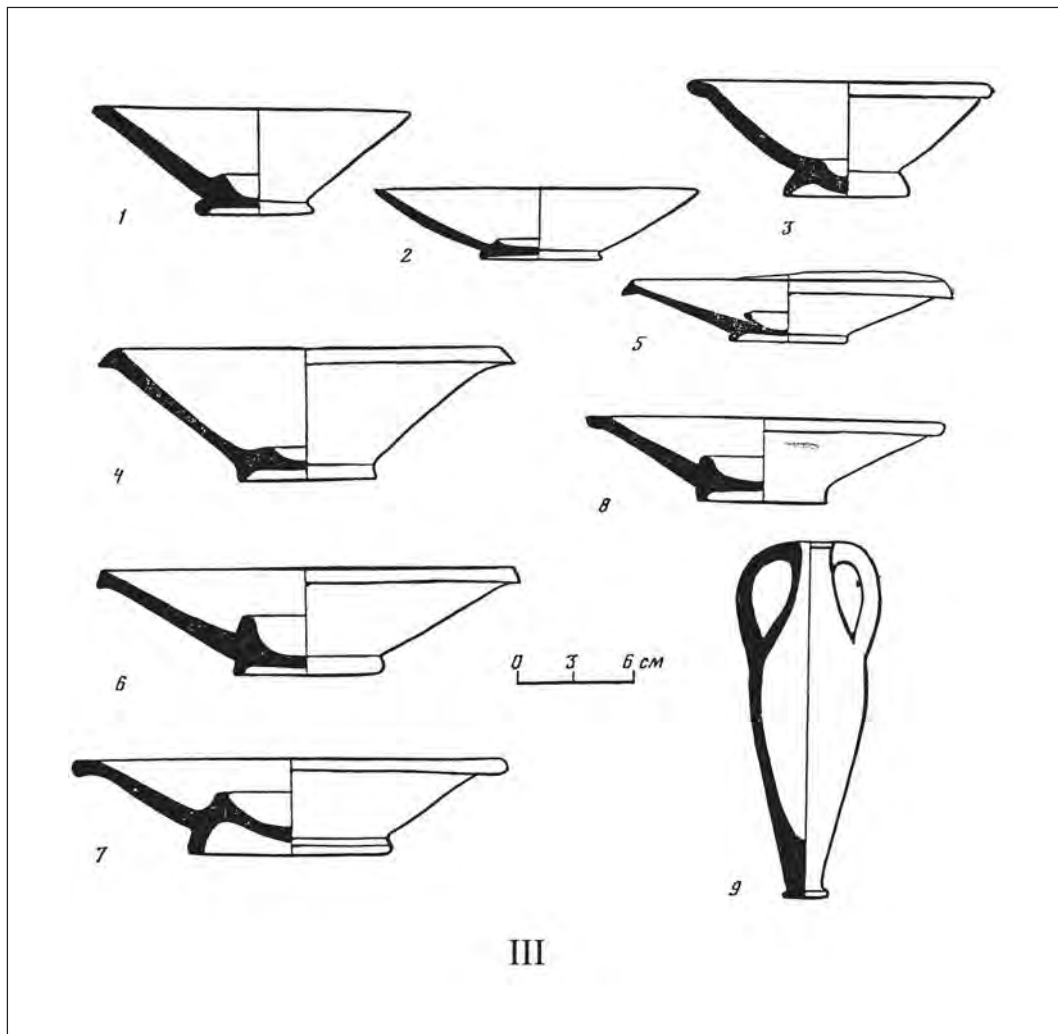


Рис. 10. Сероглиняная меотская керамика (см. рис. 10а).



**Рис. 10а.** Сероглиняная меотская керамика. Реплики боспорской посуды: I - кувшины (1-5); II - канфары (1-6); III - миски и блюда (1-8), амфориск (9) [по: Анфимов, 1986, с. 126-127, табл. 1-3].