

С.В. КАШАЕВ, Н.А. ПАВЛИЧЕНКО
S.V. KASHAEV, N.A. PAVLICHENKO

**НОВЫЙ ИСТОЧНИК О ЗЕМЛЕПОЛЬЗОВАНИИ
НА АЗИАТСКОМ БОСПОРЕ В IV В. ДО Н.Э.¹
NEW SOURCE ABOUT THE LAND USE
IN THE ASIATIC BOSPOROS IN THE 4TH CENTURY BC.**

Летом 2013 г. в рамках реконструкции железнодорожной станции Вышестеблиевская Таманским отрядом ИИМК РАН были проведены охранные археологические исследования поселения Вышестеблиевская-3 (Государственный № 4848). Памятник находится на территории Вышестеблиевского сельского округа в Темрюкском районе Краснодарского края.

Поселение расположено между станицами Вышестеблиевская и Старотитаровская. Оно вытянуто с северо-запада на юго-восток, форма его границ близка к трапеции. Размеры памятника 540 x 500 м. Раскоп прошел через весь памятник с запада на восток по южной окраине поселения (рис. 1). Он был вытянут вдоль линии железной дороги, в 4–5 м к северу от ее насыпи.

Основную массу находок в культурном слое и в исследованных комплексах составляют фрагменты керамических сосудов, большая часть из которых – фрагменты тарных амфор греческого производства. В небольшом количестве встречены фрагменты лепной керамики, столовых гончарных сосудов и единичные фрагменты чернолаковых сосудов, кости животных. Среди фрагментов амфор в основном встречаются обломки красноглиняных амфор таких центров производства, как Хиос, Лесбос, Фасос, Гераклея и Синопа.

К ранним типам относятся хиосские пухлогорлые и «протофасосские» амфоры, датирующиеся первой половиной V в. до н.э. К более позднему периоду относятся хиосские прямогорлые и колпачковые, синопские, гераклеийские, фасосские амфоры, относящиеся к IV в. до н.э.

Фрагменты столовой красно- и сероглиняной посуды представлены в небольшом количестве. Таким образом, основной категорией находок являются фрагменты амфор различных центров производства.

Кроме того, было найдено и около 70 керамических клейм различных греческих центров (Фасос, Гераклея, Синопа, Херсонес, Родос и др.)².

Чернолаковые и расписные сосуды аттического производства [Драчева, 2014,

¹ Авторы публикации выражают искреннюю признательность А.Л. Верлинскому, не пожалевшему времени на то, чтобы ознакомиться с текстом статьи, и высказавшему важные замечания.

² Кашаев С.В., Павличенко Н.А. Коллекция керамических клейм с поселения Вышестеблиевская-3 // Записки ИИМК РАН. Вып. 11. СПб., 2015 (в печати).

с. 43–47] представлены в основном небольшими фрагментами, но найдены и археологически целые сосуды. Среди находок имеются также предметы быта и вооружения – точильные камни, фрагменты светильников, наконечники стрел, свинцовое ядро пращи. Находками, отражающими культовые представления древних жителей поселения, являются терракотовые статуэтки, изображающие наиболее почитаемых богинь – Деметру и Афродиту.

Суммарно все находки из культурного слоя можно отнести к V в. до н.э. – I в. н.э. Самые ранние находки можно отнести к концу VI или рубежу VI – V вв. до н.э.

В процессе раскопок обнаружено 32 различных комплекса – серия хозяйственных ям и объект, получивший условное наименование «Ров» (рис. 1). Открытые археологические комплексы датируются V – II вв. до н.э. В западной части раскопа на участках 1 – 26 обнаружены комплексы и находки, относящиеся преимущественно к началу V в. до н.э. В восточной части – на участках 27–50 – комплексы и находки, относящиеся преимущественно к концу V – II вв. до н.э. Зафиксированное хронологическое разделение материала может в общих чертах маркировать границы распространения жизни на памятнике в обозначенные исторические периоды.

К числу наиболее интересных находок можно отнести два многострочных граффити на стенках амфор. Одно из них является частным письмом.

Рассматриваемое письмо было обнаружено на первом штыке – в дерновом слое – в квадрате А,Б-80 (участок 40), в котором на уровне материка зафиксирован и исследован объект «Ров» (рис. 2; 3). Объект «Ров» обнаружен в квадратах А,Б-80; А,Б-81 и А-82 на уровне 4 штыка при зачистке поверхности участков 40 и 41, затем была проведена разборка его заполнения. Вскрытая раскопками часть «Рва» в плане имеет форму, близкую к прямоугольнику. Размеры исследованной части 8,1 x 6,0 м, глубина от уровня материка 1,35 м, максимальная глубина до дна от современной дневной поверхности 2,22 м. От уровня древней поверхности его глубина могла быть около 1,7 м. Он имеет четкие границы и стенки, заполнение на всей глубине однородное – темно-серый суглинок с большим количеством золы.

В силу того, что была исследована только небольшая его часть, сложно предположить его первоначальное предназначение. Вполне возможно, что изначально «Ров» являлся фортификационным сооружением и выполнял оборонительные функции, защищая восточную границу поселения от нападения. Зафиксированная в раскопе планиграфия расположения хозяйственных ям также подтверждает эту точку зрения. Большинство открытых ям расположено на площади, ограниченной с востока «Рвом», а с запада – участком 28 (рис. 1). На участке 28, как и в заполнении «Рва», было найдено аномально большое количество фрагментов керамики.

Судя по тому, что на дне «Рва» не встречено никаких стратиграфических прослоек, линз, затеков или раннего материала, можно предположить, что заполнение «Рва» произошло если не одновременно, то довольно быстро. Возможно, в него было сброшено большое количество фрагментов керамики и золы в ходе расчистки поселения (или его участка) после пожара. Не исключено, что этот пожар мог быть

Кацаев С.В., Павличенко Н.А. Новый источник ...

связан с военными действиями, на что может указывать находка бронзового наконечника стрелы и свинцового ядра пращи.

Подавляющее большинство фрагментов керамики из заполнения «Рва» относится ко второй половине IV в. до н.э., а самые поздние находки можно датировать первой четвертью III в. до н.э. Таким образом, время засыпки «Рва» можно отнести примерно к рубежу первой и второй четверти III в. до н.э. Большая часть материала заполнения хронологически и типологически достаточно однородна. Например, фрагменты хиосских колпачковых и ножки синопских амфор встречены и в верхней и придонной частях «Рва».

К востоку от «Рва» количество находок в слое и количество археологических объектов резко снижается. Вероятно, в конце IV – начале III в. до н.э. «Ров» мог являться восточной границей поселения (рис.1).

Как было отмечено, письмо на остраконе найдено не в комплексе, а на первом штыке в дерновом слое над объектом «Ров». Не исключено, что оно происходит из заполнения «Рва», но в процессе современной распашки и хозяйственной деятельности черепок мог быть перемещен в верхние слои.

К самому раннему материалу, происходящему из этих слоев, то есть из первого – четвертого штыков в кв. А, Б-80, относятся фрагменты венчиков и ручек хиосских пухлогорлых амфор 80–70-х гг. V в. до н.э. (рис. 4.6), это вариант III-B по классификации С.Ю. Монахова [Монахов, 2003, с. 17, 236, табл. 6]. Надо отметить, что эти фрагменты единичны, они попали в слой в ранний период функционирования поселения.

К более позднему и наиболее распространенному массовому материалу относятся фрагменты венчиков, ручек и ножек хиосских колпачковых амфор, датирующихся в пределах IV в. до н.э. (рис. 4.1, 5, 22, 23; 3.12, 14), это вариант V-B по классификации С.Ю. Монахова [Монахов, 2003, с. 21, 22, 242, табл.12].

В большом количестве в слое представлены фрагменты столовой керамики – кувшинов, мисок, тарелок, рыбных блюд и т.п., что обычно для многих поселений IV в. до н.э. (рис. 4; 5; 6). Например, на поселении Панское I в слоях и комплексах этого времени представлено множество аналогичных находок [Кацаев, 2002, Р. 150–179].

Количество и процентное соотношение находок в квадрате А,Б-80 представлено в таблице 1.

Таблица 1. Количество и процентное соотношение находок в кв. А,Б-80.

	Чере- пица	Ам- форы	Столо- вая	Леп- ная	Лако- вая	Про- чие	Всего	%
штык 1	1	341	20	3	1	0	366	33,39
штык 2	2	132	5	0	0	0	139	12,68
штык 3	0	103	5	4	0	1	113	10,31
штык 4	3	407	48	19	1	0	478	43,61

Всего	6	983	78	26	2	1	1096	100,00
%	0,55	89,69	7,12	2,37	0,18	0,09	100,00	

Хронологически весь материал из штыков 1 – 4 укладывается в период примерно со второй половины V в. до начала III в. до н.э., так что сопутствующий материал позволяет датировать остракон с письмом только в очень широких пределах.

Текст письма состоит из трех строк греческого текста, прочерченного на внешней стороне фрагмента стенки амфоры (полевой № 340/30). Хорошо отмученная красноватая глина с примесью золотистой слюды и белых кварцевых (?) включений с ангобом более светлого оттенка, по-видимому, указывает на средиземноморское (круг Фасоса?) происхождение амфоры (рис. 7; 8). К сожалению, с левой стороны поверхность черепка сколота. На внутренней стороне черепка у левого края надписи можно заметить следы намеренного «подтесывания/подсечек» с помощью какого-то инструмента с плоским краем, сделанных, вероятно, для того, чтобы можно было ровно отбить кусок стенки. Таким образом, в момент написания графито левый край черепка находился, по-видимому, вдоль линии этого «подтеса». Размеры амфорного фрагмента: 8,0–7,5 см.

Шрифт письма характеризуется следующими особенностями: буквы в письме разного размера (0,2–0,5 см), строки изогнуты и повторяют форму верхнего края черепка. *Альфа* достаточно широкая, двух типов – с ровными или со слегка изогнутыми гастами, с горизонтальной перекладной и с вертикальной черточкой на вершине буквы. *Эпсилон* с горизонтальными гастами неодинаковой длины. *Лямбда*, как и *альфа* в первой строке письма, имеет слегка изогнутые гасты и вертикальную черточку на вершине буквы. *У ти* правая вертикальная гаста короче, чем левая. *Ро* с округлым полукружием. *Сигма* лунарная с «переломом» посередине. *Омега* с горизонтальными ножками. *И омега*, и *омикрон* значительно меньше габаритов строки и приподняты над нижней частью строки.

В лапидарных надписях постепенное уменьшение размеров *омикрон* и *омеги* относится к концу IV в. до н.э. и засвидетельствовано в надписях Спартока III [Болтунова, Книпович, 1962, с. 13; КБН-альбом, 2004, №№ 18, 974, 1043]. В надписях Перисада II [КБН-альбом, 2004, №№ 20, 21, 26, 1036.] *омикрон* и *омега* становятся значительно меньше габаритов строки, причем *омега* имеет такую же форму, что и в письме из пос. Вышестеблиевская-3, *альфа* и *лямбда* имеют слегка изогнутые линии. На основании таких надписей, как КБН № 254, в которой лунарные *эпсилон*, *сигма* и курсивная *омега* сочетаются с формами букв, характерными для III в. до н.э., А.И. Болтунова и Т.Н. Книпович полагают, что появление лунарной *сигмы* в лапидарных надписях можно отнести уже к этому времени. Конечно, в данном случае нужно учитывать, что в эпитафиях шрифт был менее регламентирован, чем, например, в декретах.

Сочетание лунарной *сигмы* с «перегибом» с *эпсилон* классической формы и

Кашаев С.В., Павличенко Н.А. Новый источник ...

альфой со слегка изогнутыми гасами представлено также на граффито на стенке фасосской (?) амфоры из Нимфея (участок М, эллинистический слой) (Гос. Эрмитаж. Инв. № НФ.82.226) [Намойлик, 2010, с. 443. Табл. 6.105]. Такие же формы *сигмы* и *альфы* засвидетельствованы в опубликованном А.В. Белоусовым заклятии со словом ΑΝΩΝΥΜΟΣ из частной коллекции, происходящим, по-видимому, из некрополя Пантикапея. Сходную с нашим письмом форму имеет и *омега*, правда, размеры *омикрон* и *омеги* в пантикапейском заклятии колеблются – иногда они значительно меньше соседних букв, иногда же в габаритах строки [Belousov, Fedoseev, 2014, S. 146]. Наличие лунарной *сигмы* дает основание А.В. Белоусову датировать это заклятие III в. до н.э., впрочем, никакого обоснования этой датировки не приводится.

Аналогичные в нашем письме формы *альфы*, *эпсилон*, *лямбды*, *пи*, *ро*, *сигмы* и *омеги* встречаются в письме на свинцовой пластинке, найденной в слое эллинистического времени на северо-восточном склоне г. Митридат вместе с материалом (клейма на боспорской черепице, гераклейские, синопские и фасосские амфорные клейма, пантикапейские тетрагалки типа бородатый сатир – протома грифона, осетр), который датируется авторами публикации в пределах середины IV – рубежа IV–III вв. до н.э. [Сапрыкин, Куликов, 1999, с. 201, 202, рис.1].

Еще одним свидетельством появления лунарной *сигмы* в нелапидарных надписях уже во второй половине IV в. до н.э. является храмовая маркировка ΙΕΡΟΣ ΔΗΜΗΤΡΟΣ, ΙΕΡΟΣ на чернолаковой аттической тарелке (rolled rim) со штампованным орнаментом из шести (?) пальметок в нескольких кругах насечек из святилища Деметры в Нимфее (Гос. Эрмитаж, инв. № НФ.39.345)³. С.А. Данильченко датирует эту тарелку рубежом 3-й и 4-й четв. IV в. до н.э.⁴ [Sparkes B., Talkott, 1970, Fig. 10, № 1060; Толстой, 1953, с. 79 № 123; Намойлик, 2007, с. 317, 320. Рис. 1.1]. Примерно в это же время лунарная сигма появляется в заклятиях на свинцовых пластинках и в других причерноморских полисах – в Ольвии и в Истрии [Тохтасьев, 2007, с. 48. Прим. 1; Avram, Chiriac, 2007, p. 391–393].

Форма *омеги* в письме из Вышестеблиевской-3 близка к одному из вариантов написания этой буквы (по мнению Ю.Г. Виноградова, наиболее позднему) в горгиппийском граффито (строка 3), которое он датирует серединой – третьей четвертью IV в. до н.э. М. Дана относит это граффито к 350–325 гг. до н.э. [Dana, 2007, p. 89]. Как и в нашем граффито, она также меньше габаритов строки, имеет прямые ножки и приподнята над нижней частью строки [Виноградов, 1997, с. 545].

Таким образом, учитывая неизбежный разрыв между временем появления тех или иных форм букв в надписях частного характера на остраконах и свинцовых пластинках с одной стороны и в лапидарных надписях с другой [О соотношении

³ Авторы выражают искреннюю признательность начальнику Нимфейской экспедиции Гос. Эрмитажа О.Ю. Соколовой за возможность ознакомиться с материалом.

⁴ Данильченко С.А. Чернолаковая керамика из святилища Деметры в Нимфее // Материалы Нимфейской экспедиции. Святилище Деметры. Вып. 2. СПб. (в печати).

шрифтов лапидарных надписей и шрифтов надписей на свинцовых пластинках и остраконах см. также Сапрыкин, Белоусов, Федосеев, 2013, с. 272], можно датировать письмо на остраконе с пос. Вышестеблиевская-3 в широких рамках второй половины IV в. до н.э., что соответствует датировке основного массива материала 1 – 4 штыков над объектом «Ров». Остракон был найден на поселении, которое находится на хоре Фанагории. Этот факт, а также то, что для переписки с более отдаленными корреспондентами, скорее, следовало бы ожидать использования свинцовой пластинки, позволяет предположить, что перед нами, скажем так, «местная» корреспонденция. Это, в свою очередь, дает основание ожидать ионийского диалекта, присущего надписям на камне, свинце и керамике даже тех боспорских полисов, в основании которых участвовали, например, теосцы, основавшие Фанагорию, или митиленцы, как это имело место в Гермонассе, в языке которой пока что не отмечено никаких элизмов [Тохтасьев, 2011, с. 675, 676].

Перейдем к рассмотрению текста (рис. 7; 8).

Строка 1. В начале первой строки мы видим I и H, затем ЛИ ἸΑπολλῶς в дативе, затем *хи*, *альфу* и *йоту*, что сразу же наводит на мысль об одном из стандартных эпистолярных формуляров зачина письма – номинатив, датив и *χαίρειν* – «такой-то такому-то желает здравствовать». ИH в конце первого имени указывает на то, что автором послания, вероятнее всего, была женщина. Учитывая размер лакуны, из множества известных женских имен, оканчивающихся на -ιη⁵, здесь можно, *exempli gratia*, восстановить хорошо известное в боспорском ономастиконе имя Δημητρίη с ионийским -ιη вместо аттического -ια. Это имя известно, например, по пантикапейскому посвящению Деметре 2-й пол. IV в. до н.э. от лица жрицы Деметры Аристоники, дочери Ксенокрита, за свою дочь Деметрию (КБН № 14)⁶ и пантикапейскую эпитафию также IV в. до н.э. Деметрии, дочери Посидиппа (КБН № 176). Боспорская эпиграфика дает много примеров теофорных имен, происходящих от имени одного из главных богов боспорского пантеона: ἸΑπολλόδωρος, ἸΑπολλοφάνης, ἸΑπόλλων, ἸΑπολλώνιος, ἸΑπολλωνίδης. ЛИ ἸΑπολλῶς также уже встречалось: например, в списке имен из Нимфея III в. до н.э. (КБН № 912. ст. 1₈) – Аполла сын Апатурия, в списке имен из Гермонассы IV в. до н.э. (КБН № 1056. ст. 1₂₀, ст. 2₂) – Аполла сын T[---] и Аполла сын Кабафакса, а также Аполла, сын Сатира в горгиппийском агонистическом каталоге 1-й пол. III в. до н.э. (КБН № 1137 Б₆). Таким образом, оба имени – и восстанавливаемое Δημητρίη, и ἸΑπολλῶς вполне стандартны для Боспора.

⁵ Существуют, конечно, и другие женские имена, оканчивающиеся на -ια/ -ιη. Среди имен, встречающихся в боспорских надписях IV – III вв. до н.э., число букв в которых соответствует размеру лакуны, можно назвать, например, Ἄρτινοίη (КБН № 169 – Пантикапей, 2-я пол. IV в. до н.э.) или Φιλονοίη (КБН № 1017 – Патрасий, IV в. до н.э.). Наконец, вполне можно предположить существование вариантов женского рода для таких имен, как Ἐκοτάτος (КБН № 117 – Пантикапей, конец IV в. – начало III в. до н.э.) или Μητρόβιος (КБН № 1137 Горгиппия, 1-я пол. III в. до н.э.).

⁶ Издатели КБН отнесли эту надпись к пантикапейским памятникам вслед за В.В. Латышевым, Ю.Г. Виноградов, впрочем, полагал, что она происходит из Горгиппии – см. LGPN. Vol. IV. s.v. Δημητρίη.

Перед МНАПОПЕРА во второй строке мы видим ОРΩΙ. По форме – это датив единственного числа существительного 2 склонения, то есть это может быть форма датива от τὸ ὄρον – «деревянная часть пресса для отжима винограда и оливок» или от ὁ ὄρος – «сыворотка», что не дает удовлетворительного смысла. Кроме того, это может быть датив и от ὁ ὄρος – что означает «предел, граница», а также «межевой знак».

Между вторым слогом χαίρειν и [---]ΟΥΡΑΙ во второй строке остается место для двух или максимум трех букв. Судя по контексту, здесь должен быть или императив, или инфинитив в роли императива, что достаточно часто встречается, в том числе и в письмах (например, в адресе письма Мнесиерга (Syll.³ 1259, Аттика, 350 г. до н.э.). Обратные словари дают в качестве варианта ἄλοῦραΙ – инфинитив, который засвидетельствован только в комментарии к Илиаде Евстафия (II. IV, р. 661, 17) и, по-видимому, был образован Евстафием от гомеровского причастия ἄλοῦρας (ἄληϋρων – «лишать, отнимать»). Даже если допустить, что народная этимология могла объяснять ἄληϋρων посредством ὁ ὄρος («предел, граница, межевой камень»), необходимо будет объяснить появление подобной формы в тексте бытовой записки. Таким образом, хотя сохранившаяся часть слова позволяет предполагать здесь инфинитив глагола, который, учитывая контекст, по-видимому, должен иметь значение «отмечать, обозначать», восстановление [---]ΟΥΡΑΙ пока что представляется затруднительным. Что именно нужно отметить или обозначить, не говорится, но можно предположить, что речь идет об участке земли.

Ὀρωι, вероятнее всего, означает не «граница, межа»⁷, а то, что эту границу обозначает, т.е. межевой камень⁸ либо камень с надписью, указывающей на владельца земельного участка и/или содержащей информацию об этом участке. И в Аттике, и в других областях Греции ногоι, находясь на границе святилища или участка земли, не только ограничивали собственность вместе с собственно межевыми камнями (в отличие от них, ногоι зачастую ставились в единственном экземпляре, что согласуется с единственным числом ὄρωι в публикуемом письме), но служили, скорее, для предоставления информации о принадлежности и статусе земельного участка и, таким образом, вместе с межевыми камнями выполняли функции защиты собственности от вторжения и осквернения. Ногоι могли ставиться или по углам участка, или, сообразуясь с рельефом местности, в удобных для их установки местах. Стела, служившая в качестве ногоς, могла иметь надпись или только на внешней стороне, обращенной к проходящим мимо, или же быть опистографом, и надписи в этом случае относились к земельным участкам по обе стороны межевой линии. Некоторые ногоι имели надписи, указывающие на какое-либо обременение недвижимого имущества – на-

⁷ См., например, афинский декрет 352/1 г. о восстановлении ὄροι священного участка в Элевсине, в котором говорится, что следует στήλαινεσθαι λίθοις τοὺς ὄρους, т.е. «обозначить границу с помощью (межевых) камней» (Syll.³ 204.72).

⁸ Например, Феофраст (Theophr. X. 9), определяя черты характера, типичные для крохобора, говорит, что такому человеку свойственно каждый день проверять, на месте ли межевые камни (τοὺς ὄρους).

Кашаев С.В., Павличенко Н.А. Новый источник ...

пример, в надписи могла содержаться информация о том, что данная земля является обеспечением долга [Fine, 1951, p. 40–42; Lalonde, 1991, p. 5, 7, 18–21; Guarducci, 1995, vol. II, p. 430-434, vol. III, p. 227 ff.].

Таким образом, получается следующий текст: «Деметрия (?) Аполле желает здравствовать. [.. vel ...]ΟΥΡΑΙ (участок) камнем, чтобы он не продал». Кто является подлежащим при ἀποπεράσῃ не ясно, но вполне можно представить ситуацию, когда некий житель Фанагории, или одного из соседних сельских поселений, пытается продать спорный участок земли, и Аполла написал Деметрии (?) «Такой-то хочет продать землю», а та отвечает – «поставь hogos, чтобы он не продал». По мнению Дж. Файна, очень немногие из афинских hogoi высекались профессиональными резчиками, поэтому Аполла вполне мог самостоятельно поставить hogos с указанием на владельца участка или какое-либо обременение имущества – для этого ему был нужен только подходящий камень [Fine, 1951, p. 46].

Последний слог -σῃ в ἀποπεράσῃ перенесен из второй строки в третью. Учитывая, что буквы в третьей строке расположены достаточно свободно, с большими межбуквенными интервалами, получается, что между конечной йотой в -σῃ и мю в начале третьей строки остается место только для одной или двух букв. В начале третьей строки видна наклонная черточка, которая вполне может быть частью сигмы. Можно дополнить омегу, и получится союз [ὥς μῆ, близкий по значению к простому μῆ – «чтобы не», за которым еще раз повторено ἀποπεράσῃ. Почему два раза повторяется μῆ ἀποπεράσῃ? Скорее всего, для большей экспрессивности (в качестве аналогии можно привести повторение μᾶλλον, μᾶλλον в письме афинского мальчика [Jordan, 2000, p. 93; Denniston, 1952, p. 90–95]).

Строка 4. После скола мы видим горизонтальную и вертикальную черточки. Нельзя с уверенностью сказать, являются ли они остатками букв или случайными повреждениями. В первых двух строках последний слог в χαί[ρειν] и в ἀποπερά[σῃ] перенесен на следующую строку. В третьей же между конечной йотой в ἀποπεράσῃ и краем остракона места хватало только для одной или двух букв, поэтому автор письма мог написать следующее слово в новой строке. Это могло бы быть прямое дополнение при μῆ ἀποπεράσῃ – например, любое из слов со значением «земля» / «земельный участок»: например, γέας или, скорее, по аналогии с афинскими hogoi – χωρίον (IG. Vol. II² № 2593, 2594, 2714, 2765). К сожалению, учитывая степень сохранности остракона, о восстановлении 4-й строки можно говорить только гипотетически.

Целиком текст письма выглядит следующим образом: [Δημητρί]η (?) Ἄπολλῶι χαί[ρειν .. vel ...]ΟΥΡΑΙ ὄρωι μῆ ἀποπερά[σῃ, ὥς μῆ ἀποπεράσῃ [---] – «Деметрия (?) Аполле желает здравствовать. [.. vel ...]ΟΥΡΑΙ (участок) камнем, чтобы он не продал. Чтобы он не продал [---]!».

Помимо «царских» и храмовых земель и земель, принадлежавших варварским племенам, на Боспоре, естественно, существовали и участки, принадлежавшие частным лицам. Проблемы, связанные с установлением права собственности

на подобный участок, по-видимому, и нашли отражение в остраконе из поселения Вышестеблиевская-3.

Если мы правильно понимаем текст на этом остраконе, к пантикапейской *tabula ansata* с надписью $\Sigma\tau\rho\alpha\tau\eta\gamma\omega\nu$ (КБН № 827, 2-я пол. I в. н.э.), которая, по мнению В.В. Латышева, являлась *hogos* и определяла границы участка некрополя, отведенного для погребений стратегов, добавляется свидетельство о существовании *hogoı* на азиатском Боспоре.

К сожалению, наши письменные источники о землепользовании на Боспоре крайне немногочисленны. К их числу относится, например, сообщение Диодора (Diod. XX. 25) о том, что Эвмел предоставил тысяче каллатийцев землю на Боспоре и разделил ее на наделы. В речи Демосфена *Contra Lacritum* (Dem. XXXV. 32) упоминается хозяин, по-видимому, более крупного землевладения, для работников которого он закупил 80 амфор прокисшего косского вина. Кроме того, о земельных участках говорится в нескольких надписях II – III вв. н.э. КБН № 976 (Фанагория, 151 г. н.э.) сообщает о существовании храмовых земель – Реметалк возвращает некой богине посвященные ей ранее земли в Фианнеях. КБН № 837 (Гермонасса (?), конец II – 1-я пол. III в. н.э.) является типичным *terminus* и определяет границы какого-то земельного участка. Кроме того, фанагорийское посвящение 1-й половины II в. н.э. (КБН 983) упоминает $\tau\omicron\upsilon\delta\varsigma\ \tau\omicron\lambda\lambda\{\omicron\upsilon\varsigma\}$, что также может означать «земельные участки».

Публикуемый остракон увеличивает таким образом число письменных свидетельств о существовании на Таманском полуострове системы древнего размежевания земельных наделов, что подтверждается и археологическими раскопками и разведками последних лет, в результате которых были обнаружены следы межевания у мыса Тузла [Горлов, Поротов, Требелев, 2006, с. 68–70, 75, рис. 1], на Фонталовском полуострове [Гарбузов, 2006, с. 57, рис. 5], в районе Центральной гряды Таманского полуострова [Гарбузов, 2005, с. 107, рис. 2], а также на участках вблизи поселения Вышестеблиевская-3 [Гарбузов, 2009, с. 137, рис. 10].

СПИСОК ИСПОЛЬЗОВАННОЙ ЛИТЕРАТУРЫ

- Болтунова А.И., Книпович Т.Н. Очерк истории греческого лапидарного письма на Боспоре // НЭ. Т. III. 1962. С. 3–31.
- Виноградов Ю.Г. Письмо с горгиппийских наделов / Алексеева Е.М. Античный город Горгиппия. М., 1997. С. 543–556.
- Гарбузов Г.П. Признаки древнего землеустройства в районе Центральной гряды Таманского полуострова // Древности Боспора. Т. 8. 2005. С. 98–121.
- Гарбузов Г.П. Древнее землеустройство нелинейного типа и характеристики современного ландшафта Таманского полуострова // Древности Боспора. Т. 9. 2006. С. 36–66.
- Гарбузов Г.П. Районирование античных агроландшафтов Таманского полуострова // Древности Боспора. Т. 13. 2009. С. 123–140.
- Горлов Ю.В., Поротов А.В., Требелев Г.В. Юго-западное побережье Таманского полуострова в античную эпоху // Древности Боспора. Т. 9. 2006. С. 67–74.
- Данильченко С.А. Чернолаковая керамика из святилища Деметры в Нимфее // Материалы Нимфейской экспедиции. Святилище Деметры. Вып. 2. СПб. (в печати).

Кашаев С.В., Павличенко Н.А. Новый источник ... 

- Драчева Е.Ю. Краснофигурный килик из раскопок поселения Вышестеблиевская-3 // Актуальная археология 2. Археология в современном мире: в контакте и в конфликте. СПб., 2014. С. 43–47.
- Монахов С.Ю. Греческие амфоры в Причерноморье. Типология амфор ведущих центров-экспортеров товаров в керамической таре. Каталог-определитель. Москва, Саратов. 2003. с. 351.
- На краю ойкумены. Греки и варвары на северном берегу Понта Эвксинского. Из фондов Государственного исторического музея, Государственного музея Востока, Краснодарского государственного историко-археологического музея-заповедника. Каталог выставки. М., 2002. 143 с.
- Намойлик А.С. Граффити на чернолаковой керамике из святилища Деметры в Нимфее // Боспорский феномен: сакральный смысл региона, памятников, находок. Ч. 2. СПб., 2007. С. 317–325.
- Намойлик А.С. Граффити на амфорах из раскопок Нимфея в коллекции Государственного Эрмитажа // Древности Боспора. Т. 14. 2010. С. 397–450.
- Сапрыкин С.Ю., Белоусов А.В., Федосеев Н.Ф. Два фрагмента свинцовых пластин из Пантикапея // ДБ. Т. 17. М., 2013. С. 269–276.
- Сапрыкин С.Ю., Куликов А.В. Новые эпиграфические находки в Пантикапее // Древнейшие государства Восточной Европы. 1996–1997. М., 1999. С. 201–208.
- Толстой И.И. Греческие граффити древних городов Северного Причерноморья. М.–Л., 1953. 154 с.
- Тохтасьев С.Р. Новые материалы по истории койне // Индоевропейское языкознание и классическая филология – X. Материалы чтений, посвященных памяти профессора Иосифа Моисеевича Тронского. 19-21 июня 2006 г. СПб., 2006. С. 294–305.
- Тохтасьев С.Р. Новое заклятие на свинце из Северного Причерноморья // ВДИ. 2007. № 4. С. 48–49.
- Тохтасьев С.Р. Греческий язык на Боспоре: общее и особенное / Боспорский феномен. Население, языки, контакты. Материалы международной научной конференции. СПб., 2011. С. 673–682.
- Avram A., Chiriac C., Matei I. Defixiones d'Istros // BCH. 2007. Vol. 131. P. 383–420.
- Awianowicz B. A New Hellenistic Ostrakon from Nikonion // ZPE. 2011. B-d 178. P. 237–239.
- Belousov A., Fedoseev N. A new magical inscription from Panticapaeum's necropolis // ZPE. B-d. 190. 2014. S. 145–148.
- Dana M. Lettres grecques dialectales nord-pontiques (sauf IGDOP 23–26) // REA. Vol. 106. 2007. P. 67–97.
- Dubois L. Inscriptions grecques dialectales d'Olbia du Pont. Genève, 1996. 208 p.
- Guarducci M. Epigrafia Greca. Roma, 1995. Vol.II. 769 p., Vol. III. Roma, 1995. p. 611.
- Jordan D.R. A personal letter found in the Athenian Agora // Hesperia. 69. 2000. P. 91–103.
- Kashaev S.V. Plain pottery, in: L. Hannestad, V. Stolba, A. Shcheglov (eds.) // The Archaeological investigations in Western Crimea. Panskoye I: The Monumental building U6. Aarhus University Press 2002. P. 150–179.
- Lalonde G.V. Horoi // The Athenian Agora. Vol. XIX. 1991. P. 6–51.
- Sparkes B., Talkott L. The Athenian Agora, Vol. VII. Black and Plain Pottery. New Jersey. 1970. V.1. P. 382; V.2. P. 472.

REFERENCES

- Avram A., Chiriac C., Matei I. Defixiones d'Istros. BCH. 2007. Vol. 131. pp. 383–420.
- Awianowicz B. A New Hellenistic Ostrakon from Nikonion. ZPE. 2011. B-d 178. pp. 237–239.
- Belousov A., Fedoseev N. A new magical inscription from Panticapaeum's necropolis. ZPE. B-d. 190. 2014. pp. 145–148.
- Boltunova A.I., Knipovich T.N.. Ocherk istorii grecheskogo lapidarnogo pis'ma na Bospore. NE. Vol. III. 1962. pp. 3–31.
- Dana M. Lettres grecques dialectales nord-pontiques (sauf IGDOP 23–26). REA. Vol. 106. 2007. pp. 67–97.
- Danil'chenko S.A. Chernolakovaia keramika iz sviatilishcha Demetry v Nimfee. Materialy Nimfeiskoi ekspeditsii, Svyatilishche Demetry. Vol. 2. St. Petersburg. (in print).
- Dracheva E.Iu. Краснофигурный килик из раскопок поселения Вышестеблиевская-3. Aktual'naia arkheologiya 2. Arkheologiya v sovremennom mire: v kontakte i v konflikte. St.Petersburg. 2014. pp. 43–47.
- Dubois L. Inscriptions grecques dialectales d'Olbia du Pont. Genève, 1996. 208 p.

Боспорские исследования, вып. XXXII

- Garbuzov G.P. Priznaki drevnego zemleustroistva v raione Tsentralnoi griady Tamanskogo poluostrova. *Drevnosti Bospora*. Vol. 8. 2005. pp. 98–121.
- Garbuzov G.P. Drevnee zemleustroistvo nelineinogo tipa i kharakteristiki sovremennogo landshafta. *Drevnosti Bospora*. Vol. 9. 2006. pp. 36–66.
- Garbuzov G.P. Raionirovanie antichnykh agrolandshaftov Tamanskogo poluostrova. *Drevnosti Bospora*. Vol. 13. 2009. pp. 123–140.
- Gorlov Iu.V., Porotov A.V., Trbelev G.V. Iugo-zapadnoe poberezh'e Tamanskogo poluostrova v antichnuu epokhu. *Drevnosti Bospora*. Vol. 9. 2006. pp. 67–74.
- Guarducci M. *Epigrafia Greca*. Roma, 1995. Vol. II. 769 p., Vol. III. Roma, 1995. p. 611.
- Jordan D.R. A personal letter found in the Athenian Agora. *Hesperia*. 69. 2000. pp. 91–103.
- Kašaeв S.V. 2002. Plain pottery, in : L. Hannestad, V. Stolba, A. Shcheglov (eds.). *The Archaeological investigations in Western Crimea. Panskoye I: The Monumental building U6*. Aarhus University Press 2002. pp. 150–179.
- Lalonde G.V. Horoi. *The Athenian Agora*. Vol. XIX. 1991. pp. 6–51.
- Monakhov S.Iu. Grecheskie amfory v Prichernomor'e. Tipologiya amfor vedushchikh tsentrov-eksporterov tovarov v keramicheskoi tare. Katalog-opredelitel'. Moscow, Saratov. 2003. p. 351.
- Namoilik A.S. Graffiti na chernolakovoi keramike iz sviatilishcha Demetry v Nimfee. *Bosporskii fenomen: sakral'nyi smysl regiona, pamiatnikov, nakhodok*. P. 2. St. Petersburg, 2007. pp. 317–325.
- Namoilik A.S. Graffiti na amforakh iz raskopok Nimfeia v kolleksii Gosudarstvennogo Ermitazha. *Drevnosti Bospora*. Vol. 14. 2010. pp. 397–450.
- Na kraiu oikumeny. Greki i varvary na severnom beregu Ponta Evksinskogo. Iz fondov Gosudarstvennogo istoricheskogo muzeia, Gosudarstvennogo muzeia Vostoka, Krasnodarskogo gosudarstvennogo istoriko-arkheologicheskogo muzeia-zapovednika*. Katalog vystavki. M., 2002. 143 p.
- Saprykin S.Iu., Belousov A.V., Fedoseev N.F. Dva fragmenta svintsovykh plastin iz Pantikapeia. *DB*. Vol. 17. M., 2013. pp. 269–276.
- Saprykin S.Iu., Kulikov A.V. Novye epigraficheskie nakhodki v Pantikapee. *Drevneishie gosudarstva Vostochnoi Evropy*. 1996–1997. M., 1999. pp. 201–208.
- Sparkes B., Talkott L. *The Athenian Agora*, Vol. VII. Black and Plain Pottery. New Jersey. 1970. V.1 P. 382; V.2 P. 472.
- Tokhtas'ev S.R. Novye materialy po istorii koine. *Indoevropskoe iazykoznanie i klassicheskaia filologiya – X. Materialy chtenii, posviashchennykh pamiati professora Iosifa Moiseevicha Tronskogo. June 19-21, 2006*. St. Petersburg, 2006. pp. 294–305.
- Tokhtas'ev S.R. Novoe zakliatie na svintse iz Severnogo Prichernomor'ya. *VDI*. 2007. № 4. pp. 48–49.
- Tokhtas'ev S.R. Grecheskii yazyk na Bospore: obshchee i osobennoe. *Bosporskii fenomen. Naselenie, iazyki, kontakty. Materialy mezhdunarodnoi nauchnoi konferentsii*. St. Petersburg, 2011. pp. 673–682.
- Tolstoi I.I. *Grecheskie graffiti drevnikh gorodov Severnogo Prichernomor'ya*. M.–L., 1953. 154 p.
- Vinogradov Iu.G. Pis'mo s gorgippiiskikh nadelov/ Alekseeva E.M. Antichny gorod Gorgippiya. M., 1997. pp. 543–556.

Резюме

В 2013 г. на поселении Вышестеблиевская-3 в дерновом слое был найден фрагмент стенки средиземноморской амфоры с письмом: «*Деметрия (?) Аполле желает здравствовать. [.. vel ...] ΟΥΡΑΙ (участок) закладным камнем, чтобы он не продал. Чтобы он не продал [---?] !*». Шрифт письма может датироваться 2-й половиной IV в. до н.э. В тексте письма упоминается *horos* – камень, который не только ограничивал собственность вместе с собственно межевыми камнями, но нередко служил для предоставления информации о принадлежности и статусе земельного участка. Таким образом, публикуемый остракон увеличивает число письменных свидетельств о существовании на Таманском полуострове системы древнего размежевания земельных наделов, что подтверждается и

Кашаев С.В., Павличенко Н.А. Новый источник ... 

археологическими раскопками и разведками последних лет у мыса Тузла, на Фонталовском полуострове, в районе Центральной гряды Таманского полуострова, а также на участках вблизи от поселения Вышестеблиевская-3.

Ключевые слова: сельское поселение, Вышестеблиевская-3, греческое письмо, межевые камни, античное землепользование, хора Фанагории.

Summary

In 2013, in the settlement Vyshesteblievskaia-3 a fragment of the wall of Mediterranean amphorae with the inscription was found: «*Demetrius (?)wishes Apollo good health. [.. vel ...] ΟΥΡΑΙ (allotment) with the foundation stone, not to sell. In order he will not sell[---?]!*». Font of the inscription may be dated to the 2nd half of the IV century BC. The text of the inscription refers to 'horos' – a stone, which not only limited the property, along with boundary stones, but often served to provide information about the status and property of land. Thus, published ostrakon increases the number of written evidence of the existence of the ancient demarcation of allotments on the Taman Peninsula, which is confirmed by archaeological excavations and exploration of recent years at the Cape Tuzla, on Fontalovskii peninsula, near the central ridge of the Taman peninsula, as well as in the areas near the settlement of Vyshesteblievskaya-3.

Keywords: rural settlement, Vyshesteblievskaia-3, Greek letter, landmark stones, ancient land use, chora of Phanagoria.

СВЕДЕНИЯ ОБ АВТОРАХ

Кашаев Сергей Владимирович,
Институт истории материальной культуры РАН,
младший научный сотрудник.
8-911-292-90-82
kashaevs@mail.ru

Павличенко Наталья Андреевна,
Санкт-Петербургский институт истории РАН,
старший научный сотрудник.
8-921-347-40-56
nat.pavlichenko@gmail.com

INFORMATION ABOUT THE AUTHORS

Kashaev Sergei Vladimirovich,
Institute of History of Material Culture,
Jr. Researcher.
8-911-292-90-82
kashaevs@mail.ru

Pavlichenko Natal'ia Andreevna,
St. Petersburg Institute of History of Sciences,
Senior Researcher.
8-921-347-40-56
nat.pavlichenko@gmail.com

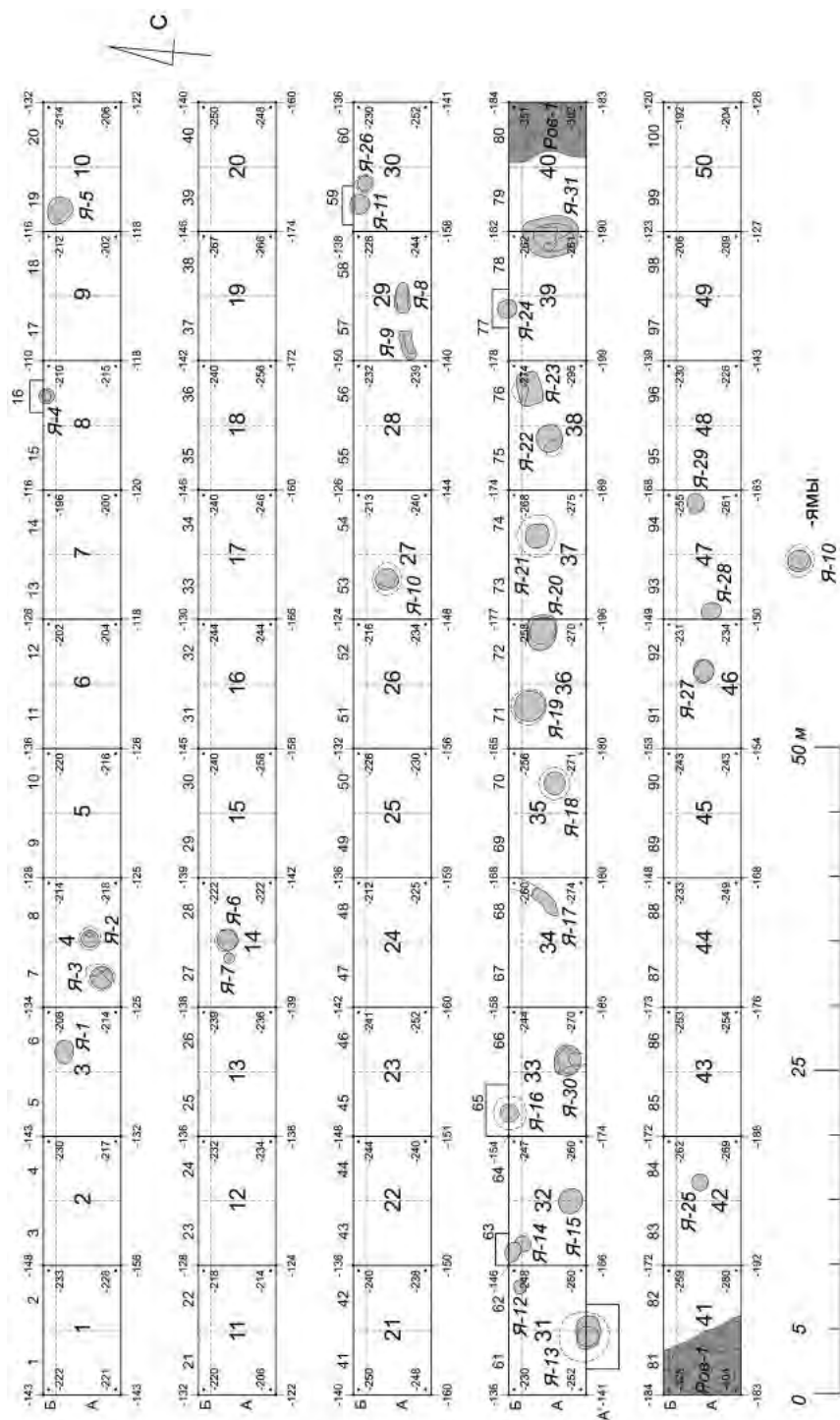


Рис. 1. Поселение Вышестеблевская-3. Общий план раскопа.

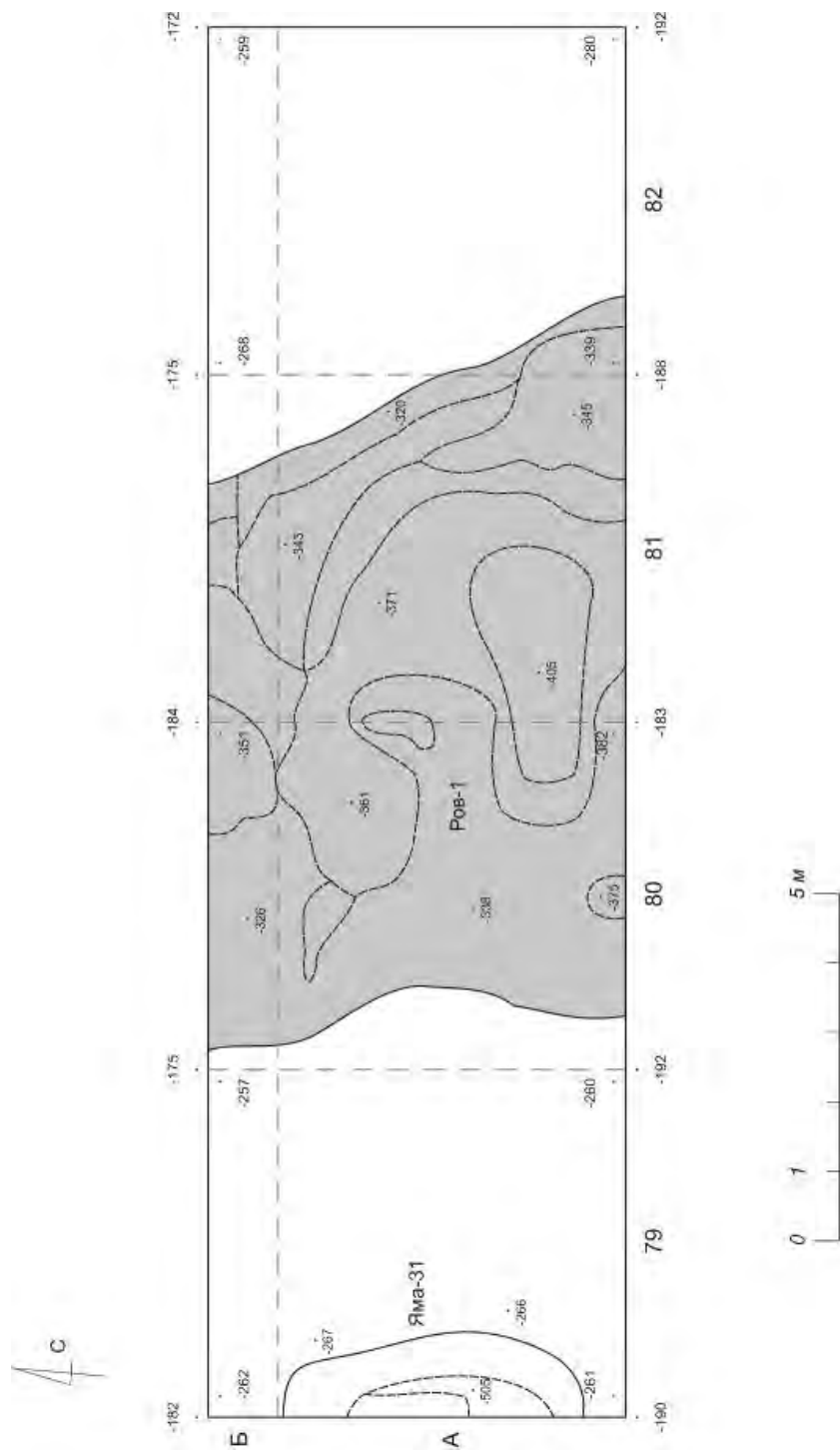


Рис. 2. Поселение Вышестеблиевская-3. Фрагмент плана раскопа с объектом «Ров». Участок 40, кв. А, Б-79, 80 и участок 41, кв. А, Б-81, 82.

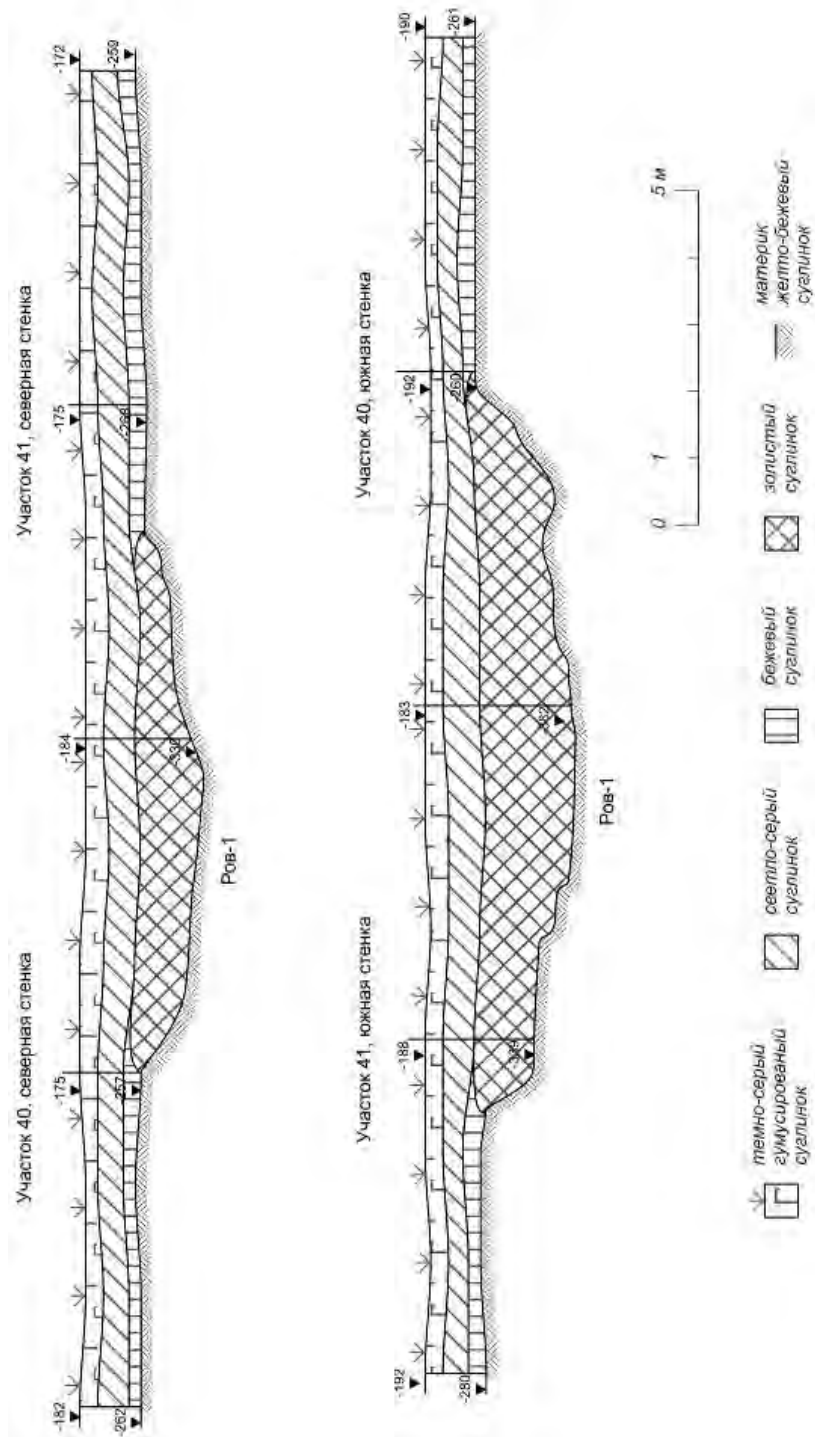


Рис. 3. Поселение Вышестеблиевская-3. Стратиграфия участка раскопа с объектом «Ров». Участок 40, кв. А, Б-79, 80 и участок 41, кв. А, Б-81, 82.

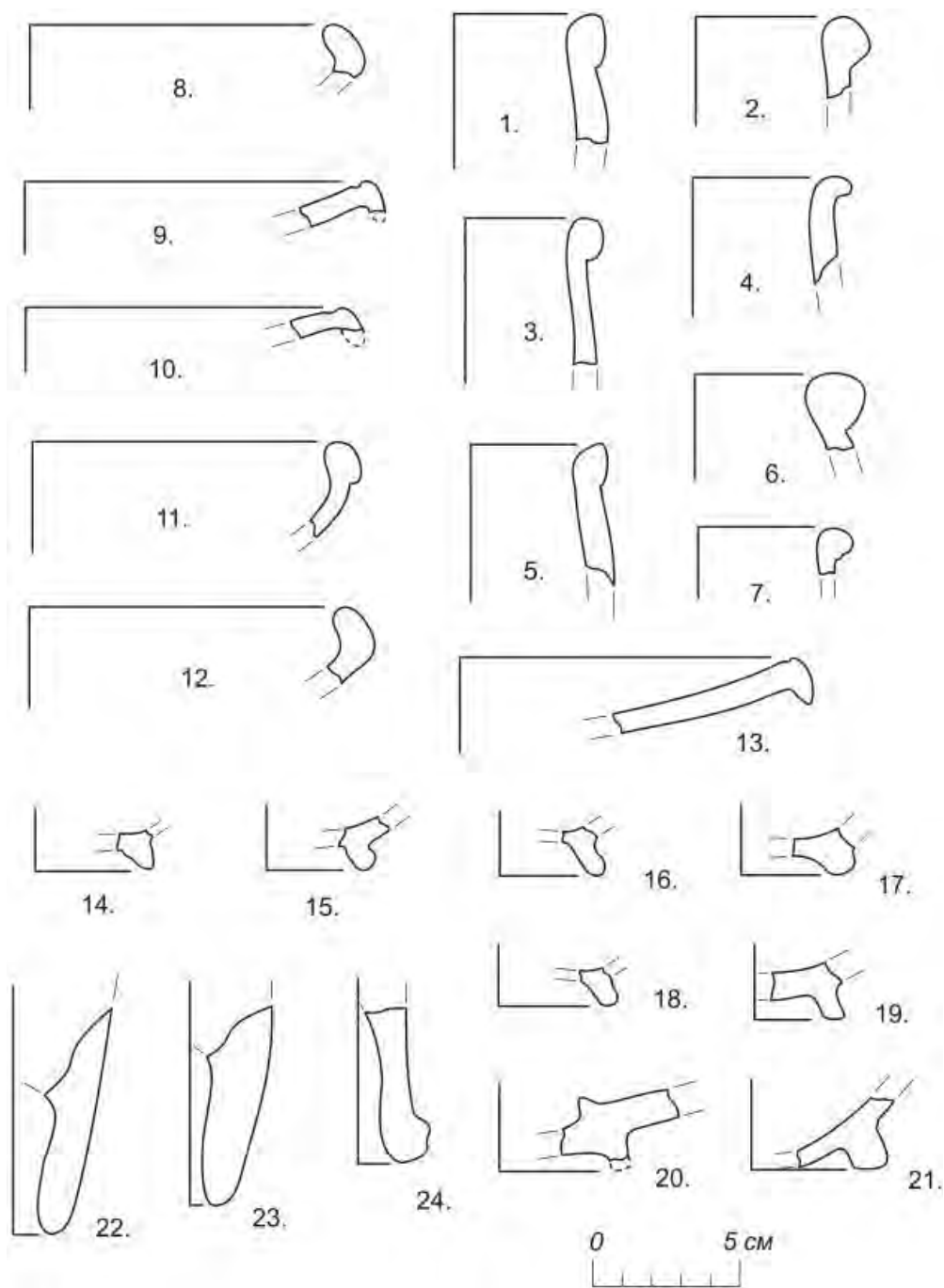


Рис. 4. Поселение Вышестеблиевская-3. Участок 40, кв. А, Б-80.
Находки. 1-7, 22-24 – фрагменты амфор, 8-21 – фрагменты столовых сосудов. Штык 1.

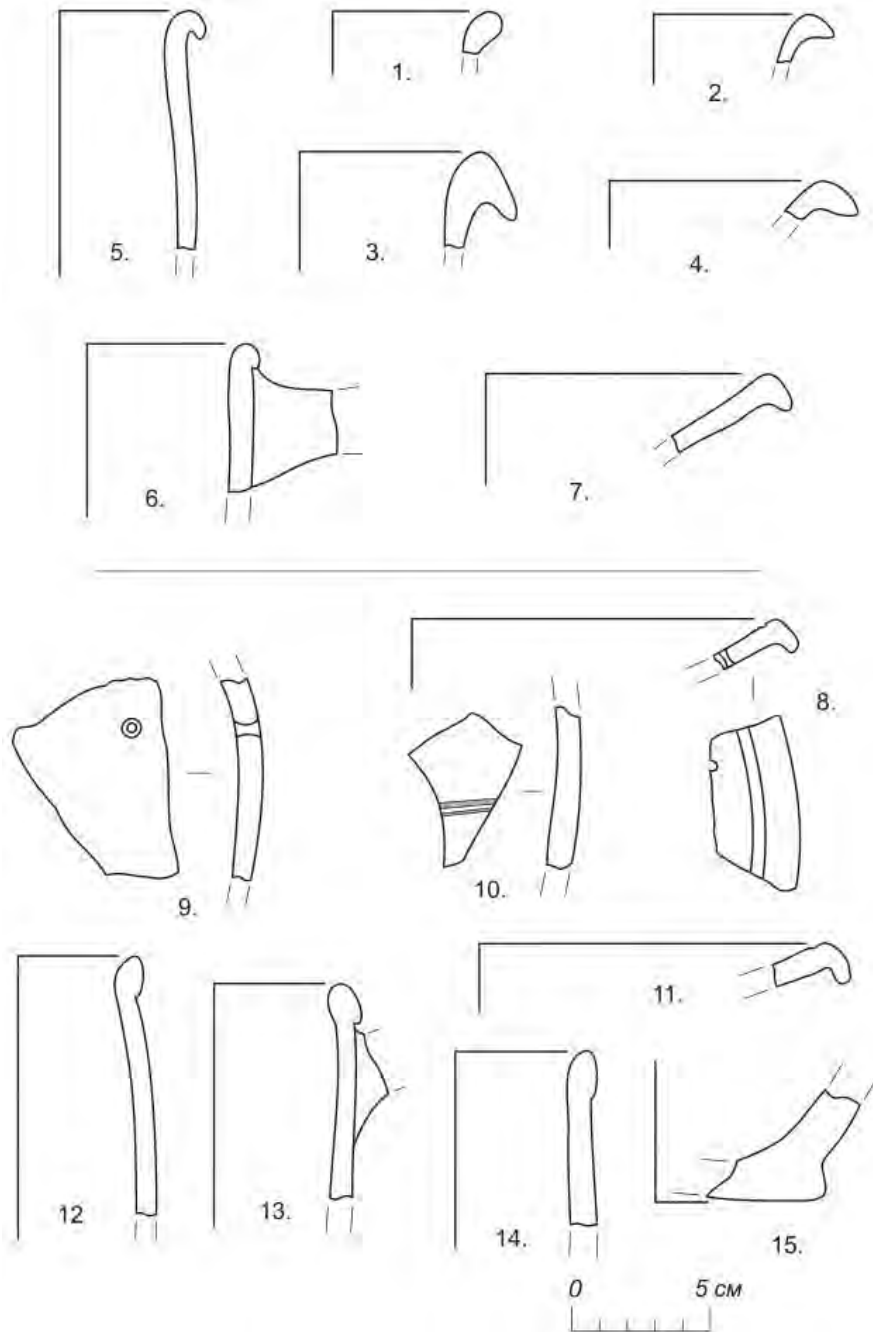


Рис. 5. Поселение Вышестеблиевская-3. Участок 40, кв. А, Б-80.
Находки. 1-7 – фрагменты амфор. Штык 2. 8-11 – фрагменты столовых сосудов, 12-14 – фрагменты амфор, 15 – фрагмент лепного сосуда. Штык 3.

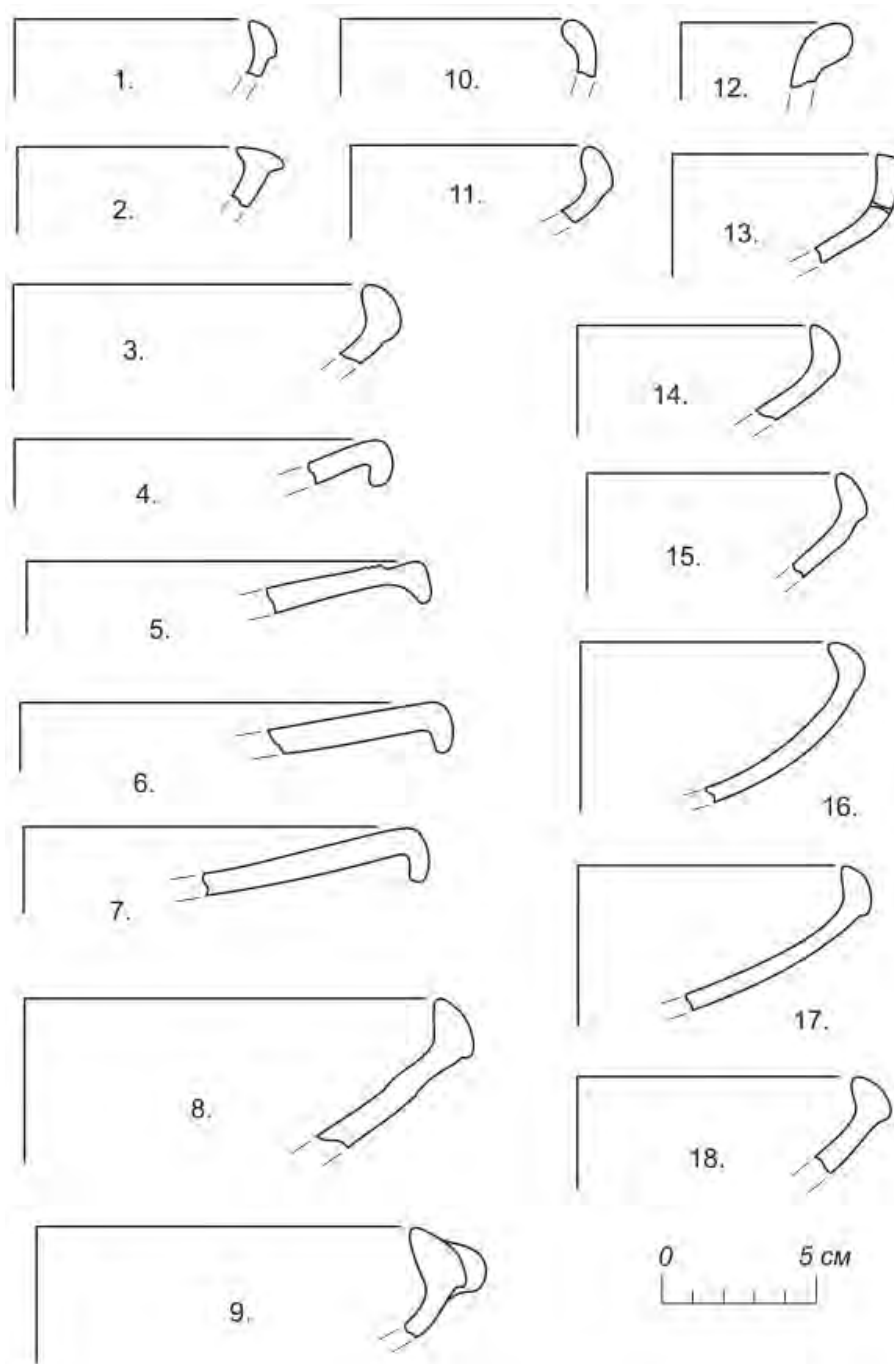


Рис. 6. Поселение Вышестеблиевская-3. Участок 40, кв. А, Б-80.
Находки. 1-18 – фрагменты столовых сосудов. Штык 4.

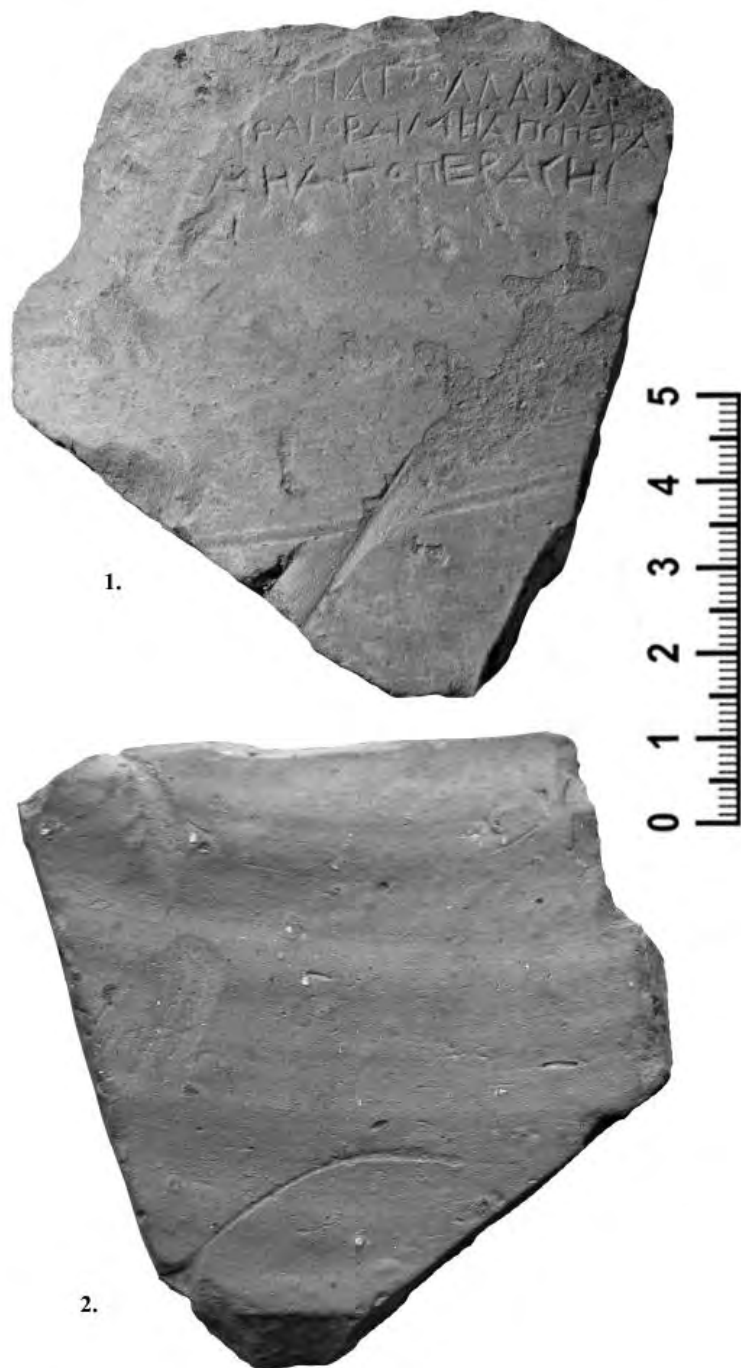


Рис. 7. Поселение Вышестеблиевская-3. Письмо на остраконе. 1, 2 – фото двух сторон.



Рис. 8. Поселение Вышестеблиевская-3. Письмо на остраконе.
1 – прорисовка текста.