

А. В. СЕВАСТЬЯНОВ

**«ВАШИ БЕРЕГА БОГАТЫ ПРОМЫСЛАМИ.
ВАША ЗЕМЛЯ ПОДЛИННАЯ ЖИТНИЦА,
У ВАС ПОД ЗЕМЛЕЙ НЕСМЕТНЫЕ БОГАТСТВА...».
КЕРЧЕНСКОЕ ОТДЕЛЕНИЕ РОССИЙСКОГО ОБЩЕСТВА
ПО ИЗУЧЕНИЮ КРЫМА (1922–1932 гг.)**

Одной из актуальных тем в контексте восстановления объективной истории изучения Крыма является реконструкция вклада научных сообществ разного уровня представительства, проводивших свою работу в период всплеска регионоведческих исследований 20-х – начала 30-х гг. XX в.

Местная инициатива подвижников-краеведов досоветского периода после установления Советской власти в 1920 году получила государственную, в том числе финансовую, поддержку. В годы Гражданской войны наблюдалось активное сотрудничество крымоведов с авторитетнейшими представителями отечественной науки из столичных центров (наиболее ярко этот синтез проявился в деятельности Таврической ученой архивной комиссии и ее преемника – Таврического общества истории, археологии и этнографии). Одновременно с этим в первые годы после установления Советской власти в Крыму возникали новые учреждения и общественные организации, ставившие своей целью всестороннее изучение прошлого и настоящего полуострова. Среди таковых ключевую роль играло Российское общество по изучению Крыма (РОПИК).

РОПИК – общественная организация, объединявшая в своих рядах авторитетный круг советских ученых и организаторов науки 20-х гг. XX в., массы краеведов-энтузиастов, популяризаторов крымоведческих знаний. Научное общество, созданное в Москве в октябре 1922 года на волне бума краеведческих исследований, смогло интегрировать в своей деятельности традиции столичных научных школ и новые методологические приемы организации регионоведческих исследований [Севастьянов, 2010].

Одной из наиболее значимых и плодотворных сфер деятельности РОПИК стала работа по созданию сети региональных отделений общества, призванная объединить штудии ученых столичных академических и университетских кругов с популяризаторской или аматорской исследовательской деятельностью местных краеведов. Эта цель была закреплена в Уставе РОПИК при учреждении. В 1923–1925 гг. по инициативе правления организации и при активном участии его представителей такие филиалы были созданы во всех городах Крыма и в Ленинграде, в 1923 году начала свою

исследовательскую и полевую работу Гурзуфская научная база РОПИК. Наиболее полноценно традиции краеведческой работы 20-х гг. XX в. с применением новых методологических исследовательских разработок отразились в работе Керченского отделения Российского общества по изучению Крыма.

Керченское отделение РОПИК было открыто 18 ноября 1923 года. Этому событию предшествовала переписка правления общества с директором Керченского историко-археологического музея, археологом Юлием Юльевичем Марти (1874–1959). На первом заседании правления отделения в ноябре 1923 года были проведены выборы руководства – председателем избрали Ю. Ю. Марти, заместителем председателя – заведующего городской ихтиологической лабораторией А. И. Александрова, секретарём и казначеем – педагога Е. П. Филиппова. Также была создана комиссия в составе А. К. Ольхиной, М. Г. Тодорова и Е. П. Филиппова для разработки проекта организации краеведческого музея при отделении РОПИК. В дальнейшем идея краеведческого музея при филиале общества конкретизировалась в его экономико-производственной профилизации. Однако в 1924–1925 годах музей так и не начал свою деятельность вследствие отсутствия финансирования.

Отчёт о работе отделения за 1924–1925 гг. (Керченское отделение РОПИК, 1925) фиксировал 35 членов РОПИК в Керчи. Это были представители кругов местных административных и партийных работников, сотрудников учреждений культуры и науки, врачей и педагогов. Деятельность отделения была сосредоточена на организации открытых научных собраний, на которых были заслушаны следующие доклады и сообщения: профессора, председателя Морского совета Государственного гидрологического института, ихтиолога и океанолога Николая Михайловича Книповича (1862–1939) «Очерк природы Чёрного моря», ассистента Петровско-Разумовской академии Н. Л. Чугунова «Задачи и изучение продуктивности донного населения Азовского моря и его рыбопромышленное значение», Ю. Ю. Марти «О задачах Общества в изучении археологических и исторических памятников Керченского района», «Об археологических раскопках 1924 года в Крыму и Ольвии», «Рыболовство в Керченском проливе с древнейших времён», А. И. Александрова «О плане устройства при Керченском отделении музея краеведческого характера», «Значение хамсы в рыболовном промысле Керченского района», сотрудника ихтиологической станции в Керчи Н. Ф. Невтонова «Поваренная соль из озёр Керченского полуострова», М. Г. Тодорова «Мамонт по находкам на Таманском полуострове», Е. П. Филиппова «Геологическое строение Керченского полуострова и его флора», «Сопки Керченского района», Л. Г. Якубовича «О необходимости обследования Керченского района для выяснения местностей, пригодных для климатологического пользования, и составление сборника с описанием этих местностей».

В распоряжение отделения в конце 1924 года стали поступать краеведческие материалы, для хранения которых была выделена комната в помещении Керченского филиала КрымОХРИСа, которым заведовал Ю. Ю. Марти. Велась работа по согласованию деятельности создаваемого музея при отделении РОПИК и музея краеведения при Керченском ОХРИСе, которые могли взаимно дополнить друг друга. Использовались и полевые формы работы. Так, летом 1925 года была проведена исследовательская экскурсия по изучению растительных и минеральных богатств Керченского района, в планах отделения на 1926 год продолжение этих исследований было названо приоритетным. Также в перспективе отделение РОПИК рассматривало возможность самостоятельной издательской деятельности, для которой были необходимы материальные ассигнования (Керченское отделение РОПИК, 1925, с. 76). В течение 1923–1925 годов Керченское отделение РОПИК прошло этап становления, сформулировало свою специализацию на изучении экономики, производительных сил и исторического прошлого региона.

Период 1926–1928 годов можно охарактеризовать как переломный для развития краеведения в масштабах всего СССР. Подготовленная в первой половине 20-х годов исследовательская база, привлечение новых социальных слоев и групп населения к этой работе, наметившийся успешный синтез досоветских научных традиций и новой марксистской методологии сделали возможным получение первых практических результатов. Вместе с тем, эти три года стали последним «звонким аккордом» регионоведческих разысканий в СССР в рассматриваемый период. С 1929 года начался резкий поворот к свертыванию любой инициативы исследователей, работа сообществ краеведов стала все более и более контролироваться со стороны государственных органов, а через год–другой начались и открытые репрессивные мероприятия в отношении ученых со стороны органов власти. «Перелом» государственной политики привел к лагерным вышкам для десятков тысяч исследователей, в том числе и членов РОПИК...

Изменение управленческой структуры общества, концентрация основных распорядительных и научно-исследовательских функций в компетенции региональных отделений на территории Крымской АССР, состоявшиеся после проведения первого съезда общества в апреле 1927 г. в Симферополе, позволили представителям научных кругов Крыма, а также краеведам-энтузиастам из числа представителей городской интеллигенции проявить значительный организаторский талант в инициировании различных форм и методов краеведческой работы. Официальное изменение названия организации на общество по изучению Крыма (ОПИК), также закрепленное решениями Первого съезда, демонстрировало общесоюзное значение крымоведческих штудий. Это выделяло работу РОПИК/ОПИК среди подобных синхронных организаций в Крыму, а также позволило обществу четко оп-

ределить основные приоритеты исследовательских и популяризаторских проектов. Наиболее рельефно эти новые приоритеты отразились в деятельности Керченского отделения ОПИК в 1926–1929 гг.

Согласно отчету, в 1926 году филиал организации насчитывал 36 действительных членов. Членами правления являлись: директор Керченского историко-археологического музея Ю. Ю. Марти (председатель правления), А. И. Александров, заведующий городским отделом народного образования Б. И. Рудин, представитель профсоюзов Д. П. Бударин, делегированный Работпросом А. Т. Игнатенко, педагоги: Д. В. Давыдов, Е. Н. Ковалдина, Н. Ф. Невтонов, А. А. Сагакский, М. Г. Тодоров, Е. П. Филиппов (секретарь правления), А. А. Яковлев [Филиппов Е. П., 1927]. Основным видом деятельности отделения в 1926 году оставалось проведение общих и секционных собраний. Была налажена постоянная работа трех секций: естественно-исторической, народного быта и школьно-краеведческой.

В рамках общих собраний в 1926 году участники Керченского филиала ОПИК знакомились с научными разработками столичных исследователей, имевшими значение для изучения региона. Так, темой первого общего собрания стало чтение лекции ленинградского профессора, выдающегося океанолога и гидробиолога Н. М. Книповича, проводившего в 1922–1927 гг. комплексную экспедицию, посвященную гидробиологии Азово-Черноморского бассейна, подробные результаты которой были опубликованы на страницах журнала Общества «Крым» в 1928 г. [Книпович Н. М., 1928]. В ходе собрания сотрудником городской Ихтиологической лаборатории В. Н. Тихоновым был зачитан доклад «К 40-летию деятельности Н. М. Книповича».

Второе общее собрание, на котором присутствовало более 70 человек (что свидетельствует о росте численности организации), решало организационные вопросы. Также был заслушан доклад посетившего Керчь для геологических исследований инженера-геолога С. В. Константова «Минеральные богатства Керченского полуострова», который вызвал содержательную дискуссию среди присутствовавших.

Правление Керченского отделения РОПИК/ОПИК в течение 1926 года провело пять заседаний, где, кроме организационных и хозяйственных вопросов, была рассмотрена и проблема проведения краеведческой выставки в городе. Целью сбора материалов для проведения мероприятия, согласно планам правления, должно было стать в дальнейшем создание «Музея производительных сил района» при отделении. Выставка прошла в рамках Керченской археологической конференции 6–12 сентября 1926 года и привлекла широкий круг посетителей: экспонаты осмотрели, помимо участников конференции, 325 керчан и гостей города. В ходе заключительного заседания конференции инициатива создания музея при филиале ОПИК получила публичную поддержку со стороны руководства города, и к концу года

обязательство райисполкома по предоставлению помещения для музея было выполнено. Организация экспозиции признавалась правлением отделения главным приоритетом дальнейшей работы [Филиппов Е. П., 1927, с. 181].

Секционная работа Керченского отделения РОПИК/ОПИК в 1926 году была выражена в следующих направлениях. Естественно-историческая секция провела три заседания, на которых были заслушаны доклады профессора Н. М. Книповича «Общий очерк гидробиологии Черного и Азовского морей на основании работ Азовско-Черноморской научно-промысловой экспедиции 1925 года, в связи с работами предшествующих годов», А. Т. Игнатенко «Топография Керченского района и полуострова» и К. К. Прожого «История керченских соляных промыслов». Кроме того, секция совместно с городским отделом народного образования выступила организатором экскурсии на гору Опук, в которой приняли участие сорок человек. Секция народного быта в течение года также провела три заседания, где с докладами выступили: Ю. Ю. Марти «Сто лет деятельности Керченского археологического музея», Д. Давыдбеков «Проблески революционного движения до 1917 г. в Крыму среди татар». Секция разработала и приняла план работы на год, в ее заседаниях участвовало не менее 20–30 членов отделения и приглашенные [Филиппов Е. П., 1927, с. 181–182].

Наиболее активной в 1926 году стала школьно-краеведческая секция, которая провела пять заседаний. В ее активе состояло 12 человек. В поле интересов секции вошло рассмотрение планов экономического и краеведческого обследования предприятий и учреждений города различного профиля, докладывались сообщения о результатах этих мероприятий. Обследования предприятий и учреждений Керчи проводились повсеместно. Представители секции провели работу в финансовом и земельном отделах райисполкома, рыбном тресте, на табачной и консервной фабриках, ихтиологической станции, на бойне и в сельскохозяйственном кредитном товариществе, в некоторых клубах и библиотеках города. Для проведения данной акции были разработаны и внедрены специальные анкеты. Выводом из проведенных обследований руководство Керченского отделения РОПИК/ОПИК определило необходимость совершенствования методов данной деятельности, которая должна была выразиться в соединении теоретических знаний с практическими особенностями того или иного производства. Для ликвидации пробела в последнем аспекте знаний школьно-краеведческая секция намеревалась привлечь специалистов в различных отраслях промышленности и промыслов для проведения серии профильных докладов. Среди прочитанных в 1926 году на заседаниях секции докладов в отчете был упомянут только один: его автором был Ю. Ю. Марти, посвящен он был обобщению сведений о прошлом Керчи – «Очерк по истории Босфора» (так в тексте – А. С.). Также был намечен конкретный план организации экскурсий для педагогов города

в историко-археологический музей для ознакомления с особенностями истории города и района [Яковлев А. А., 1927].

Промежуточные итоги работы Керченского отделения ОПИК за три года с момента учреждения подвел в своем очерке заместитель председателя РОПИК/ОПИК, литературовед Евгений Эмильевич Лейтнеккер (1888–1954) [Лейтнеккер Е. Э., 1928]. Автор отмечал, что за это время (1923–1926 гг.) отделение так и не приобрело массового характера – численность его активистов была определена в 50 человек. Также было указано, что основой кадрового состава филиала были педагоги города, для вовлечения же в ряды ОПИК рабочих и хозяйственников представитель руководства общества предлагал провести специальную агитационную кампанию, которая могла иметь успех ввиду значительного представительства обеих категорий населения в регионе. Кроме того, Е. Э. Лейтнеккер указывал на перспективность вовлечения в ряды общества и жителей деревень Керченского полуострова, подчеркивая при этом передовой характер их хозяйственной деятельности, а также неоднородный этнический состав населения, который мог бы стать одним из направлений исследований актива Керченского отделения ОПИК.

Как позитив отмечалось создание усилиями отделения музея производительных сил в городе. Несмотря на скромность занимаемого помещения, данный объект за короткое время смог стать наглядным показателем краеведческой активности членов ОПИК. Благодаря субсидии Главнауки Наркомпроса РСФСР музей производительных сил имел штатную оплачиваемую единицу, которую занимал заведующий музеем Е. П. Филиппов. Кроме данной финансовой дотации, Керченское отделение ОПИК не имело других материальных поступлений – ни от городских властей (кроме предоставляемого помещения под музей), ни от государственных учреждений Крымской АССР. Е. Э. Лейтнеккер отмечал, что вся прибыль от деятельности отделения в 1927 году составила 277 рублей 47 копеек, которые были потрачены на срочные нужды по оборудованию музея [Лейтнеккер Е. Э., 1928, с 109–110].

В рамках проведения в 1927 году Керченским отделением ОПИК кампании публичных докладов в очерке отмечены следующие: профессора А. И. Анисимова «О памятниках живописи в Крыму», архитектора Центральных государственных реставрационных мастерских Б. Н. Засыпкина «О памятниках архитектуры в Крыму», Ю. Ю. Марти «О задачах и работе 1-й Всекрымской краеведческой конференции», М. Г. Тодорова «О целях и задачах краеведения», Е. П. Филиппова «О первом крымском съезде краеведов» (очевидно, был посвящен первому съезду РОПИК/ОПИК в Симферополе 16–18 апреля 1927 года – А. С.) и «О музее местного края», гидроинженера Ф. И. Михайлова «Гидротехнические сооружения на Керченском полуострове в древние времена и теперь», аспиранта Ленинградского института опытной зоологии и фитопатологии В. И. Кузнецова «Энтомологические

поездки весной 1927 года по Керченскому району». Приоритетными заданиями для дальнейшей работы Керченского филиала РОПИК/ОПИК Е. Э. Лейтнеккер определил: расширение числа участников, упрочение материальной базы, создание постоянного экскурсионного органа в рамках организации, дальнейшее развитие музея производительных сил, краеведческая работа на предприятиях и в деревне, нахождение контакта и совместные исследования с пребывающими на Керченский полуостров научными экспедициями разного профиля [Лейтнеккер, 1928, с. 111].

В 1928 году исследовательская активность Керченского отделения РОПИК/ОПИК оставалась на столь же высоком уровне. К этому времени следует отнести окончательное формирование структуры музея местного края, предшественником которого в 1926–1927 годах был музей производительных сил. В учреждении было определено разделение на три отдела – естественно-исторический, посвященный флоре, фауне, геологии региона; производственный, освещавший историю становления и современное состояние экономики и социального развития; и т. н. «революционный» – основная экспозиция которого была собрана в связи с празднованием 10-летия Октябрьской социалистической революции в 1927 году и существование которого было результатом совместных усилий филиала ОПИК и городского истпарта. В контексте проведения популяризаторских акций, способствовавших ознакомлению с результатами научных исследований широких масс городской интеллигенции, рабочих, молодежи, Керченским отделением РОПИК/ОПИК были продолжены публичные доклады, которые можно разделить на три тематических направления: изучение природных богатств Керченского региона; исследования, касающиеся исторического прошлого района в археологическом и этнологическом контекстах; доклады по краеведческой методологии и практике и общественным наукам в целом.

К первой группе докладов относились выступления заместителя председателя Московского отделения ОПИК, профессора Б. Ф. Добрынина «О целях и задачах комплексной экспедиции Московского отделения Общества по изучению Крыма на Керченском полуострове в 1928 году» и «Геоморфология и ландшафты Керченского полуострова по данным экспедиции 1928 года», участника этой экспедиции Е. В. Шифферс «Растительность Керченского полуострова: исследования 1928 года по заданиям Главного ботанического сада и Общества по изучению Крыма», Е. П. Филиппова «Керченские сопки и их извержения в последние годы», С. В. Константова «Разведочные работы в Керченском железорудном районе и значение последнего в хозяйстве СССР». Ко второму массиву докладов в отчете были причислены выступления профессора А. И. Анисимова «Открытия эпохи революции в области древнерусской живописи», члена Правления ОПИК, профессора Б.А. Куфтина «О задачах этнографического изучения Крыма и Керченского

полуострова», Ю. Ю. Марти «Об археологических раскопках с 1924 года в Крыму и Ольвии» и «Раскопки Керченского археологического музея на горе Опук в 1927 г.», профессора Е. М. Придика «Значение керамических надписей на амфорных ручках для изучения торговли древнего мира». Третью группу публичных докладов составляли результаты исследований профессора Крымского государственного педагогического института им. М. В. Фрунзе В. И. Филоненко «22 народности Крыма и их изучение» и И. К. Голубева «Научные труды и просветительская деятельность М. Н. Покровского» [Марти, 1929, с. 203–204].

9 декабря 1928 года состоялось торжественное заседание актива Керченского отделения РОПИК/ОПИК, посвященное пятилетнему юбилею работы организации. В сообщении председателя филиала Ю. Ю. Марти и докладе секретаря Е. П. Филиппова отмечались положительные достижения в работе организации, однако, были упомянуты и недостатки, впоследствии внесенные в резолюцию собрания. Основными недостатками, согласно документу, оставалась малая вовлеченность рабочих и крестьян в работу филиала РОПИК/ОПИК, указывалась необходимость согласования работы отделения с общегородским и районным планами социально-экономического развития, констатировалась и необходимость возобновления работы школьно-краеведческой секции филиала для тесной связи с кругами учащейся молодежи. Также снова указывалась необходимость хотя бы частичного финансирования со стороны городских властей музея местного края, высказывалась идея создания общего городского музея силами различных общественных организаций и государственных учреждений и подчеркивалась необходимость скорейшего изыскания средств для издания трудов членов РОПИК/ОПИК по экономике и географии региона.

Своеобразным итогом пятилетней работы Керченского отделения РОПИК/ОПИК можно также считать слова из приветствия заместителя председателя РОПИК/ОПИК Е. Э. Лейтнеккера коллективу Керченского отделения организации, обозначившего новые горизонты как в работе керченских краеведов, так и отразившим тенденции, сложившиеся в общесоветском краеведческом движении к 1929 году: «Перед вами, дорогие товарищи, открывается большое поле деятельности. Возле вас гигант–металлург – Керченский металлургический завод. Ваши берега богаты промыслами. Ваша земля подлинная житница, у вас под землей несметные богатства. Керченскому краеведению предстоит огромная научно-культурная и организационная работа. Приобщение к ней масс, приобщение керченского краеведения к социалистическому строительству, к культурному походу, постепенная методическая проработка всего местного краеведческого материала – таковы вехи дальнейшей работы» [Марти, 1929, с. 205–206].

Центральным событием в деятельности всего общества по изучению Крыма в 1928 году стала комплексная экспедиция членов Московского отделения научной организации на Керченский полуостров. Летом 1928 года на средства, выделенные Главнаукой, в Керчь прибыли три отряда: физико-географический (руководитель – профессор Б. Ф. Добрынин, в составе старшего ассистента Главного ботанического сада в Ленинграде, ассистента Ленинградского государственного университета Е. В. Шифферс, аспиранта географического научно-исследовательского института МГУ Б.С. Шустова и студентов М. В. Викторова и В. П. Зенкевича), этнологический (руководитель – профессор Б. А. Куфтин, в составе молодых ученых М. Орлова, К. Ф. Соколовой, Стешенко, Н. Н. Чебоксарова) и статистико-экономический (руководитель – Н. Т. Юрин, в составе – сотрудник Юлин). Общее руководство экспедицией было возложено на профессора I МГУ, географа Бориса Федоровича Добрынина (1885–1951). Побудительным интересом к изучению именно Керченского района стала малая информированность научной общественности о географическом, геологическом, ботаническом, этнологическом и экономическом характере региона. Предварительные итоги исследований докладывались в экспресс-режиме – на заседаниях Керченского отделения РОПИК/ОПИК (в течение лета 1928 г. с докладами выступили Б. Ф. Добрынин, Б. А. Куфтин, Е. В. Шифферс) [Московское отделение ОПИК, 1928, с. 99].

Первым закончил работу (которая проводилась в третьей декаде мая – первых числах июня 1928 года) и опубликовал определенные промежуточные итоги этнологической отряд. Его руководитель, профессор Борис Алексеевич Куфтин (1892–1953) дал короткое интервью, опубликованное 10 июня 1928 г. в газете «Красная Керчь» (Изучают культуру и экономику Крыма, 1928). В интервью ученый информировал общественность о проведенных исследованиях, в частности высказался насчет цели работы своего отряда: «задачей нашего отряда было – собрать материал по отживающему старому быту населения Керченского полуострова, главным образом – татар» [МАЭ, ф. 12, оп. 1, д. 16, л. 1.]. Б. А. Куфтин отмечал, что для сбора оригинальных памятников татарского фольклора и музыкального творчества этнографы совершили полевую экспедицию, в которую входило посещение населенных пунктов: Маяк-Сальнь, Ташлы-Яр, Кара-Сиджеут, Марфовка, Каяли-Сарт, Джай-Тебе, Аджи-Менди, Харджи-Бие, Карангат, Опук, Баш-Аул и Кочегень. Там, благодаря беседам с представителями старшего поколения, были записаны фольклорные произведения: поэма «Эдиге и Хан-Тохтамыш», былины «Чора-Батыр», «Эр-Талгир Батыр», «Эруамет», «Джанибек Хан», «Кокланды-Батыр» и романтическая повесть «Козу-Курпенч». Также были собраны 86 музыкальных мелодий татар и болгар Керченского полуострова. Впервые, по словам Б.А. Куфтина, были записаны речитативные мелодии старинных крымско-

татарских былин, которые были сохранены при записи с голоса и проверены вместе с исполнителем для сохранения аутентичности текста и мелодики.

Наиболее системно была организована работа географического отряда экспедиции. Как отмечал в кратком отчете профессор Б. Ф. Добрынин, были разработаны девять отдельных маршрутов по населенным пунктам Керченского полуострова, которые отряд использовал во время работы. Отдельно Е. В. Шифферс изучала флору региона по восьми маршрутам. Б.С. Шустов сосредоточился на изучении юго-западной части полуострова, а также совершил поездку для изучения Керченского морского порта. Также отрядом было сделано более 200 фотографий, собраны геологическая и гербарная коллекции, а также составлена карта флоры Керченского полуострова [Добрынин, 1928].

Оригинальные работы по результатам экспедиции были опубликованы Б. Ф. Добрыниным и Е. В. Шифферс в журнале «Крым» в 1929 году. Очерк Б. Ф. Добрынина «Геоморфология и ландшафты Керченского полуострова» [Добрынин, 1929] носил классический академический характер, несмотря даже на специальное замечание автора о том, что статья – только промежуточный этап при создании исчерпывающего географического и геологического исследования посещенного экспедицией региона. Такую же оценку можно дать и очерку Е. В. Шифферс «Растительность Керченского полуострова» [Шифферс, 1929], который она написала под руководством председателя Ленинградского отделения ОПИК, профессора Ленинградского государственного университета, геоботаника Николая Ивановича Кузнецова (1864–1932) (он стал автором предисловия к публикации). Очерк Е. В. Шифферс являлся узкопрофильной работой, которая содержала серьезный анализ исследуемой темы, также в ней были приведены исчерпывающие учетные таблицы флоры региона.

Промежуточными назвал результаты своей работы во время экспедиций и руководитель статистико-экономического отряда Н. Т. Юрин. В опубликованном «Предварительном отчете Керченской комплексной экспедиции» его авторства был представлен анализ развития экономики Керченского региона [Юрин, 1928]. Н. Т. Юрин отмечал, что исследование сельского хозяйства региона он вел по трем направлениям: по материалам центральных органов власти Крымской АССР, по данным районных органов сельского хозяйства и связанных с ними учреждений и путем опроса населения. Отдельно ученый указывал на помощь практически всех учреждений Советской власти автономии – Народного комиссариата земледелия, Народного комиссариата финансов, Крымплана, Центрального статистического управления, районной власти.

Обработка собранного материала происходила в Москве в 1929 году. Готовились фундаментальные работы: Б. Ф. Добрыниным – «Общий

географический очерк, геоморфология и ландшафты Керченского полуострова», Е. В. Шифферс – «Растительность Керченского полуострова», Б. А. Куфтиным – «Этнографический очерк Керченского полуострова», Н. Т. Юриным – «Экономический очерк Керченского полуострова», Б. С. Шустовым – «Экономико-географический очерк Керченского порта» [Добрынин, 1928, с. 103]. Следует заметить, что публикации по материалам работ экспедиции стали основным содержанием периодического органа ОПИК в последний год его издания.

Значительное сокращение возможности реализации краеведческих инициатив на рубеже 20–30-х гг. XX в. негативно отразилось на динамике и качестве работы Керченского отделения РОПИК/ОПИК. Единственным информативным упоминанием о работе подразделения общества является краткое изложение доклада председателя отделения Ю. Ю Марти, представленное в рамках общего отчета о проведении второго съезда ОПИК в Симферополе 10–12 декабря 1929 г. Отделение насчитывало в своем составе до 60 членов, была продолжена практика устройства публичных лекций, в отчете названы их темы: о запасах железной руды в Керчи; о Керченском металлургическом заводе; о борьбе с засухой; о раскопках в Херсонесе, Геракле и Керчи. Лекции читались в том числе и на территории металлургического комбината, о чем была достигнута специальная договоренность с руководством предприятия. Совместно с городским музеем проводились выставки: агрономическая, историко-революционная и сельскохозяйственная – «ко дню урожая» (в отчете была сделана специальная оговорка о том, что последнее мероприятие посетило более 3000 человек – А. С.). Были осуществлены выездные мероприятия – для обследования колхоза с фотографическим отчетом. Свидетельством сохранения привычных форм краеведческой работы условно можно назвать проведение двух художественных выставок и выезда в деревни для зарисовок антропологических типов крымских татар и их построек [Зенкович, 1930, с. 26–27]. В целом же, можно констатировать, что основные постулаты, озвученные на пятилетнем юбилее отделения в декабре 1928 г. Е. Э. Лейтнеккером, стали активно претворяться в жизнь.

Общий кризис краеведческого движения, начавшийся в 1929 г. и спровоцировавший сворачивание значительной части инициатив местных исследователей, затронул и РОПИК/ОПИК. В течение 1929–1932 гг. правление общества пыталось переориентировать его деятельность в соответствии с новыми политико-идеологическими парадигмами советского руководства, в частности была значительно усилена риторика в духе развития социалистического строительства и индустриализации. Однако стремление соответствовать новым лозунгам эпохи не помогло реализоваться масштабным и действительно исследовательским проектам членов общества, в том числе так и остались неопубликованными масштабные исследования по материалам,

собранным в ходе комплексной экспедиции членов РОПИК/ОПИК на Керченский полуостров в 1928 г. Сохранение малоконтролируемых интеллектуальных сообществ не входило в интересы правящей верхушки. В 1932 году РОПИК/ОПИК было вынуждено влиться в состав Крымского областного бюро краеведения, созданного властями Крымской АССР, прекратив тем самым самостоятельную научную деятельность и распустив свои региональные отделения.

ЛИТЕРАТУРА

- Добрынин Б. Ф.* Керченская комплексная экспедиция МООПИК //Крым. – 1928. – № 2 (8), вып. 2. – С. 103–105.
- Добрынин Б. Ф.* Геоморфология и ландшафты Керченского полуострова // Крым. – 1929. – № 1 (9). – С. 98–119.
- Зенкович П. [З.]* Съезд Общества по изучению Крыма //Краеведение. – 1930. – № 2. – С. 26–28. Изучают культуру и экономику Крыма //Красная Керчь. – 1928. – № 132. – 10 июня. – С. 3.
- Керченское отделение РОПИК // Крым. – 1925. – №1. – С. 75–76.
- Книпович Н. М.* Научные исследования Азовско-Черноморской экспедиции в морях, омывающих берега Таврического полуострова // Крым. – 1928. – № 1 (5), вып. 1. – С. 42–63; № 1 (6), вып. 2. – С. 13–36; № 2 (7). – С. 21–34.
- Лейтнеккер Е. Э.* Керченское отделение Общества по изучению Крыма / Е. Э. Лейтнеккер // Крым. – 1928. – № 2 (7). – С. 109–111.
- [Марти Ю. Ю.]* Пять лет краеведческой работы Керченского отделения Общества по изучению Крыма // Крым. – 1929. – № 1 (9). – С. 203–206. – Изд. под псевд.: Ю. М.
- Московское отделение ОПИК // Крым. – 1928. – № 1 (6), вып. 2. – С. 97–99.
- Музей антропологии и этнографии (МАЭ) им. Петра Великого (Кунсткамера), ф. 12, оп. 1, д. 16.
- Севастьянов А. В.* Десять лет на службе краеведения: Российское общество по изучению Крыма (1922–1932) //Центр памятниковедения НАН Украины и УТОПИК. – К. - Симферополь, 2010. – 255 с. – (Серия : Библиография крымоведения ; вып. 13).
- Филиппов Е. П.* Керченское отделение РОПИК // Крым. – 1927. – № 1 (3). – С. 180–182.
- Шифферс Е. В.* Растительность Керченского полуострова // Крым. – 1929. – № 1 (9). – С. 120–155.
- Юрин Н. Т.* Предварительный отчет Керченской комплексной экспедиции // Крым. – 1928. – № 2 (8), вып. 2. – С. 10–33.
- Яковлев А. А.* Первый опыт работы школьно-краеведческой секции Керченского отделения РОПИК // Крым. – 1927. – № 1 (3). – С. 182–183.

О. В. Севастьянов

«ВАШИ БЕРЕГИ БАГАТІ ПРОМИСЛАМИ. ВАША ЗЕМЛЯ СПРАВЖНЯ
ЖИТНИЦЯ, У ВАС ПІД ЗЕМЛЕЮ НЕСМЕТНІ БАГАТСТВА...».
КЕРЧЕНСЬКЕ ВІДДІЛЕННЯ РОСІЙСЬКОГО ТОВАРИСТВА З ВИВЧЕННЯ
КРИМУ (1922–1932 рр.)

Резюме

В статті на основі опублікованих маловідомих документів та публікацій журналу «Крым» відтворюється діяльність Керченського відділення Російського товариства з вивчення Криму (РТВК; з 1927 року – Товариства з вивчення Криму, ТВК). Презентовані основні напрями діяльності Товариства, актуалізована робота правління організації із створення ланки регіональних відділень Товариства в містах Криму. Дослідження проведено на підґрунті аналізу діяльності регіонального підрозділу наукового співтовариства на тлі загального розвитку краєзнавчого руху в СРСР в 20-х рр. ХХ ст., виокремлено основні етапи цього процесу, з'ясовані особливості, досягнення та проблеми краєзнавчих студій.

Діяльність Керченського відділення РТВК/ТВК може бути поділена на три періоди:

- 1) 1923–1925 рр. – період організаційної розбудови, формування керівних органів та дослідницьких підрозділів, початок втілення проекту створення музею виробничих сил Керченського регіону при відділенні РТВК/ТВК;
- 2) 1926–1928 рр. – час плідної дослідницької та популяризаторської роботи Товариства по вивченню виробничих сил, економіки, гідробіології, геології, історії, археології, етнографії Керченського району. Активна участь активу відділення в розповсюдженні краєзнавчих знань в середовищі учнівської молоді, привернення мас педагогів до студій із шкільного краєзнавства. Перебудова музею виробничих сил при відділенні РТВК/ТВК в музей місцевого краю, організація виставок стародавностей та екскурсій по археологічним пам'яткам регіону. Здійснення комплексної експедиції членів Московського відділення РТВК/ТВК влітку 1928 року, організація масштабних польових досліджень експедицією за географічним та геологічним (Б. Ф. Добринін), ботанічним (Є. В. Шифферс), етнологічним (Б. О. Куфтін) та економічним профілями (М. Т. Юрін).
- 3) 1929–1931 рр. – згорання ініціативи в дослідницькій діяльності РТВК/ТВК в цілому та Керченського відділення зокрема на тлі кризи краєзнавчого руху в СРСР наприкінці 20-х – на початку 30-х рр. ХХ ст. Невдала спроба правління переорієнтувати діяльність наукового співтовариства на обслуговування інтересів партійно-державного апарату. Ліквідація Товариства в 1932 р., припинення його дослідницької та популяризаторської діяльності, розпуск його відділень.

Загальним висновком здійсненого дослідження є теза про найбільш адекватне відображення в діяльності Керченського відділення РТВК/ТВК (1923–1932) характерних рис у краєзнавчому руху в СРСР в 20-х рр. ХХ ст. із застосуванням нових методологічних розробок на ґрунті марксистської ідеології.

А. В. Севастьянов

«ВАШИ БЕРЕГА БОГАТЫ ПРОМЫСЛАМИ. ВАША ЗЕМЛЯ ПОДЛИННАЯ
ЖИТНИЦА, У ВАС ПОД ЗЕМЛЕЙ НЕСМЕТНЫЕ БОГАТСТВА...».
КЕРЧЕНСКОЕ ОТДЕЛЕНИЕ РОССИЙСКОГО ОБЩЕСТВА ПО ИЗУЧЕНИЮ
КРЫМА (1922–1932 гг.)

Резюме

В статье на основе опубликованных малоизвестных документов и статей журнала «Крым» реконструируется деятельность Керченского отделения Российского общества по изучению Крыма (РОПИК; с 1927 года – Общества по изучению Крыма, ОПИК). Представлены основные направления деятельности Общества, актуализирована работа правления организации по созданию сети региональных отделений Общества в городах Крыма. Исследование проведено на основе анализа деятельности регионального подразделения научного сообщества на фоне общего развития краеведческого движения в СССР в 20-х гг. XX в., выделены основные этапы этого процесса, показаны особенности, достижения и проблемы краеведческих штудий.

Деятельность Керченского отделения РОПИК/ОПИК может быть разделена на три периода:

- 1) 1923–1925 гг. – период организационного становления, формирования руководящих органов и исследовательских подразделений, начало осуществления проекта создания музея производительных сил Керченского региона при отделении РОПИК/ОПИК;
- 2) 1926–1928 гг. – время активной исследовательской и популяризаторской работы Общества по изучению производительных сил, экономики, гидробиологии, геологии, истории, археологии, этнографии Керченского района. Активное участие актива отделения в распространении краеведческих знаний в среде учащейся молодежи, вовлечение масс педагогов в исследования по школьному краеведению. Преобразование музея производительных сил при отделении РОПИК/ОПИК в музей местного края, проведение выставок древностей и экскурсий по археологическим памятникам региона. Проведение комплексной экспедиции членов Московского отделения РОПИК/ОПИК на Керченский полуостров летом 1928 года, организация масштабных полевых исследований экспедиции по географическому и геологическому (Б. Ф. Добрынин), ботаническому (Е. В. Шифферс), этнологическому (Б. А. Куфтин) и экономическому профилям (Н. Т. Юрин).
- 3) 1929–1931 гг. – сворачивание активности в исследовательской деятельности РОПИК/ОПИК в целом и Керченского отделения в частности на фоне кризиса краеведческого движения в СССР в конце 20-х – начале 30-х гг. XX в. Неудачная попытка правления переориентировать деятельность научного сообщества на обслуживание идеологических интересов партийно-государственного аппарата. Ликвидация Общества в 1932 г., окончание его исследовательской и популяризаторской работы, роспуск его отделений.

Общим выводом проведенного исследования является тезис о наиболее адекватном отображении в деятельности Керченского отделения РОПИК/ОПИК (1923–1932) характерных черт краеведческого движения в СССР в 20-х гг. XX в. с использованием новых методологических разработок на основе марксистской идеологии.

A.V. Sevastyanov

“YOUR COASTS ARE RICH IN FISHERIES, YOUR LAND IS THE TRUE GRANARY;
YOU HAVE GREAT TREASURES UNDER THE GROUND...”

THE KERCH BRANCH OF THE RUSSIAN SOCIETY ON STUDYING THE CRIMEA
(1922 – 1932)

Summary

The article reconstructs activities of the Kerch branch of the Russian Society on Studying the Crimea (RSSC; since 1925 – the Society on Studying the Crimea SSC) on the basis of little-known documents and the articles published in the magazine “The Crimea”. The main activities of the Society are represented; work of the Board of the organization on creating a network of regional branches of the Society in the cities of the Crimea is actualized. Research has been spent based on the analysis of the regional sub-unit of scientific community against the general development of the local history movement in the USSR in the 20s of the 20th century; the basic stages of the process are identified; features, achievements and problems of local history studies are shown.

Activities of the Kerch branch of the RSSC/SSC can be divided into three periods:

- 1) 1923-1925 – the period of institutional development, the formation of governing bodies and research units, the beginning of the Museum of the Productive Forces of the Kerch region at the branch of the RSSC/SSC project realization;
- 2) 1926-1928 - active research and popularization of the Society’s work on studying productive forces, economics, hydrobiology, geology, history, archaeology and ethnography of the Kerch region. Active participation of the unit’s activists in disseminating local history knowledge among students; involving masses of teachers in local history research at schools; transformation of the Museum of the Productive Forces at the branch of the RSSC/SSC into the Museum of Local Region; holding exhibitions and tours on archaeological sites in the region; organization of expedition of the Moscow branch of the RSSC/SSC members to the Kerch Peninsula in the summer of 1928; organization of large-scale field research expedition on the geographical and geological (B.F. Dobrynin), botanical (E.V. Shiffers), ethnological (B.A. Kuftin), and economic (N.T. Yurin) profiles;
- 3) 1929-1931 – minimization of research activity of the RSSC/SSC in general, and of the Kerch branch in particular during the crisis of local history movement in the USSR in the late 20s – early 30s of the 20th century. Unsuccessful attempt of the Board to reorient scientific community on servicing the ideological interests of the party and state apparatus. Liquidation of the Society in 1932, ending of its research and promotional work, and dissolution of its branches.

The thesis about the most adequate reflection of characteristic features of local history movement in the USSR in the 20s of the 20th century in the activities of the Kerch branch of the RSSC/SSC (1923-1932) is the general conclusion of the study with the use of new methodological works based on Marxist ideology.



Фото 1 – Юлий Юльевич Марти (1874–1959).



Фото 2 – Николай Михайлович Книпович (1862–1939).



Фото 3 – Борис Федорович Добрынин (1885–1951).

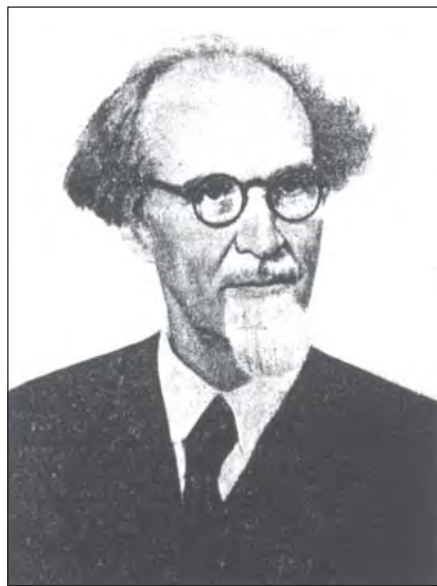


Фото 4 – Борис Алексеевич Куфтин (1892–1953).

Изучают культуру и экономику Крыма

Московское отделение общества по изучению Крыма организовало в керченский район большую научную экспедицию для ознакомления с национальной культурой и с экономической керченского полуострова.

Экспедиция состоит из трех отрядов: этнографического, географического и статистико-экономического.

Первый, этнографический отряд во главе с проф. Куфтиным, уже закончил свою работу.

Руководитель экспедиции проф. Куфтин в беседе с нашим сотрудником о целях экспедиции сообщает следующее:

— Задачей нашего отряда было — собрать материал по отживающему старому быту населения керченского полуострова, главным образом — татар.

Для ознакомления с подлинными памятниками татарской народной словесности и музыкального творчества, нами пройден следующий маршрут: Маяк-Силынь, Тяшля-Яр, Кара-Сиджеут, Марфовка, Каялы-Сарт, Джуктебе, Аджи-Менды, Харджи-Бие, Карамгат, Ошук, Баш Аул и Качегель.

В этих местностях был собран большой материал по древнему татарскому эпосу, сохраняющемуся — почти исключительно на керченском полуострове — в памяти нескольких сказателей — стариков записаны следующие эци: татарская поэма «Одиге и Хан-Тохтамыш», богатейшая былина «Чора — Батыр», былины «Эр-Талгир Батыр», «Эруамет», «Джанибек Хан», «Юклянджи-Батыр» и романтическая повесть «Козу-Курпеч». Все это записано на татарском языке с сохраняемым народным говором.

Музыкальный материал, собранный

т. Стещенко, обнимает 86 мелодий, из которых — 72 татарских и 14 болгарских. Мелодии собирались исключительно у стариков в нетронутых новыми зданиями, старых музыкальных фермах, эцимывались с голоса и подвергались тщательной проверке совместно с певцом — исполнителем.

В числе музыкальных мелодий, в первый раз подвергшихся записи речи таинные мелодии сказателей древних татарских былин.

Быт татар керченского полуострова характеризуется в общих чертах, как быт сравнительно бедного, земледельческого населения, но далеко ушедшего вперед в смысле типов земельного хозяйства от горного татарского населения.

Вместе с тем, в области духовного творчества татары керч. полуострова являются почти единственными хранителями древнего татарского эпоса, сохранившегося в наиболее чистом виде от более поздних наслоений (арабских, персидских турецких и др.). Былинный эпос сохранился главным образом в устах экономически беднейшего населения (крестьянин — бедняк Денислак из дер. Кара Сиджеут, каменщик Абдель-Вели-Абдула-Оглы и др.). Кроме того, татарскую старину сохранили и местные цыгане, живущие в районе и усвоившие татарский язык. Все эти материалы представляют большую ценность для изучения не только крымско-татарской культуры, но и культуры всех турецких народов, так как восходят к золотоордынской и более древним эпохам. После обработки, предполагается все эти материалы как литературные так и музыкальные издать в качестве трудов керченской экспедиции ОПИК.

Крымск Керчь 10/VI 1928 г. № 132

Фото 5 — Интервью профессора Б. А. Куфтина газете «Красная Керчь» от 10 июня 1928 г.