

Д.Е. ЧИСТОВ
D.E. CHISTOV

**ИМПОРТ ТОВАРОВ В АМФОРНОЙ ТАРЕ НА БЕРЕЗАНСКОЕ
ПОСЕЛЕНИЕ В VI – V вв. до н.э.**

(по материалам раскопок участка «О-Западный» в 2004–2016 гг.)

**IMPORTATION OF GOODS IN TRANSPORT AMPHORAE TO THE
BEREZAN ISLAND SITE IN 6th – 5th CENTURIES BC
(based on excavations of the sector “O-Western” in 2004–2016)**

Изучение комплексов архаического и раннеклассического периодов, содержащих керамическую тару, а также массового амфорного материала Березани имеет исключительно важное значение как для понимания изменений в структуре северопричерноморской торговли этого раннего времени, так и для уточнения хронологических рамок ввоза сосудов определенных типов. Березанское поселение благодаря отсутствию поздних наслоений дает уникальную возможность исследовать архаические горизонты широкими площадями, получая при этом репрезентативные серии находок. Особенно велико значение амфорных материалов Березани для уточнения динамики импортов и эволюции отдельных типов амфор VI в. до н.э., поскольку недостаточное количество комплексов с целыми сосудами этого времени оставляет пока множество пробелов в наших знаниях [Monakhov, Kusnetsova, 2017, p. 63–65]. Кроме того, памятник хорошо стратифицирован, а исследованные слои и комплексы в подавляющем большинстве случаев могут быть уверенно отнесены к периодам и фазам, имеющим продолжительность 20 – 50 лет. В двух случаях границы между фазами соотносятся с краткосрочными событиями в масштабе всего поселения (появление уличной сети и начало массового строительства в начале третьей четверти VI в. до н.э., вероятно, как результат прибытия второй волны колонистов; далее – пожары и разрушения несколькими десятилетиями позже). Это открывает широкие возможности работы с большими выборками различных категорий массового материала, находки которого могут учитываться в соответствии с имеющейся периодизацией. Разумеется, при таком подходе необходимо иметь в виду искажения, неизбежно вносимые в статистику находок примесями из более ранних слоев, которые становятся тем более значительными, чем дольше и интенсивнее ведется жилая и хозяйственная активность на поселении, однако для выявления общих тенденций и синхронизации определенных категорий находок он вполне эффективен.

Одним из результатов систематических исследований Березани последних полутора десятилетий стало создание уточненной периодизации его существования, базирующейся, в первую очередь, на стратиграфических наблюдениях. Основой этой схемы послужила периодизация, предложенная С. Л. Соловьевым [Соловьев, 1994, с. 87–93; Соловьев, 1996; Соловьев, 2005, с. 13–14]. Новые раскопки позволили вне-

Чистов Д.Е. Импорт товаров в амфорной ...

сти в нее корректировки; к настоящему времени представляется, что смена основных строительных периодов и фаз в равной мере прослеживается на всех исследованных участках Березани, будучи проявлением общих процессов в развитии архаической колонии. Важно заметить, что районы городской застройки VI – первой трети V вв. до н.э., в жизненном цикле которых проявлялись бы какие-то яркие аномалии, на сегодняшний день не обнаружены. Так, возобновленные в 1990-х гг. раскопки в северо-восточной части поселения не подтвердили специфические особенности в развитии этого участка, ранее предполагавшиеся на основе публикаций В. В. Лапина [Лапин, 1966, с. 108; Solovyov, 1999, p. 101, 109–112], но, напротив, продемонстрировали общие тенденции в застройке этого и северо-западных участков поселения и позволили уточнить хронологию основных строительных периодов [Чистов и др., 2012, с. 120–123].

Общая для исследованных участков Березани периодизация к настоящему времени выглядит следующим образом. Горизонт наиболее раннего, I строительного периода (конец VII – первая половина VI вв. до н.э.) представлен многочисленными заглубленными в грунт объектами – полуземлянками и хозяйственными ямами, фиксируемыми, как правило, лишь с уровня предматерикового слоя – погребенной почвы. Выраженные культурные напластования этого времени практически не выделяются. Какие-либо комплексы, определенно датированные ранее концом VII в. до н.э., на Березанском поселении до сих пор не обнаружены [Solovyov, 1999, p. 3-4]. В рамках I строительного периода нередко определяются более ранние и более поздние объекты [Чистов и др., 2012, с. 15–18], однако выделение их в отдельные стратиграфические фазы невозможно в силу того, что культурный слой этого времени довольно слабо выражен. Пока можно говорить лишь о взаимной хронологии отдельных комплексов этого времени в тех случаях, когда она определяется по стратиграфии.

II строительный период охватывает хронологический отрезок существования на Березани урбанизированного центра продолжительностью приблизительно с 540-х гг. до н.э. до 480-х – 460-х гг. до н.э. [Чистов и др., 2012, с. 72, 106–108, 120-121]. Именно на протяжении этого периода культурный слой Березанского поселения формировался наиболее интенсивно благодаря возведению каменно-сырцовых жилых домов, их разрушениям и перестройкам. В стратиграфии памятника переход от I ко II периоду маркируется нивелировочными слоями, посредством которых выравнивали пространство, ранее занятое землянками и ямами первой пол. VI в. до н.э. и строительными остатками наиболее ранних многокамерных домов. Цоколи стен последних нередко возводились практически с уровня погребенной почвы. В рамках II периода отчетливо выделяются две фазы (II-A и II-B), для которых рубежом служат напластования пожарищ, разрушений и последующие перестройки домов, подвергшихся разрушению. Вызвавшие их неустановленные события имели место приблизительно в конце третьей или в последней четверти VI в. до н.э. Примечательно, что перестройки фазы II-B, как правило, затрагивали лишь внутреннюю планировку домохозяйств, почти не меняя

Боспорские исследования, вып. XXXVI

очертания городской уличной сети [Solovyov, 1999, p. 8, 79; Ćistov, 2012, p. 239-240]. Вместе с тем, внутриквартальные участки могли в это время менять свою функцию: так, на месте жилых домов на участке «О-Западный» возводятся два здания, вероятно, общественного назначения [Чистов, Ильина, 2012]. Завершение фазы II-B связано с неустановленными событиями, в результате которых поселение было оставлено большинством жителей. Точная хронология этого процесса пока неизвестна; можно лишь предполагать, что он имел место приблизительно между 480-ми гг. до н.э. и серединой V в. до н.э.

Следующий, III период – это время деградации Березанского поселения и разительного изменения его облика в середине – второй половине V в. до н.э. [Копейкина, 1981, с. 206–208; Доманский, Виноградов, Соловьев, 1989, с. 38; Solovyov, 1999, p. 98–113]. Культурный слой этого времени фиксируется лишь на отдельных участках и соотносится с немногочисленными строительными комплексами, среди которых присутствуют как полуземлянки [Solovyov, 1999, p. 101-109; Чистов и др., 2012, с. 106], так и отдельные наземные дома из камня и сырцового кирпича [Чистов, Ильина, 2015]. Насколько был велик временной интервал между возникновением этих комплексов, существовала ли хронологическая лагуна в заселении Березанского поселения во второй четверти – середине V в. до н.э. или же жизнь в некоторых частях поселения не прерывалась – пока неясно, хотя изменения в строительной традиции и частичный возврат к строительству землянок свидетельствуют, скорее, в пользу первого предположения.

В настоящей работе для определения динамики ввоза на Березанское поселение товаров в амфорах использованы данные статистики находок керамической тары из раскопок участка «О-Западный» в 2004–2016 гг. Исследованная за эти двенадцать полевых сезонов площадь поселения составила около 3000 кв. м. Подсчеты велись по целым амфорным ножкам без учета поправочных коэффициентов средних объемов тары¹. Общая выборка за указанные годы составляет 4423 ножки сосудов различных центров производства². В ней были зафиксированы находки, происходящие как из датированных комплексов (землянки, помещения, хозяйственные ямы), так и находки из напластований, связанных со строительными остатками определенного периода или фазы, т.е. имеющих хронологические рамки формирования (слои на территории дворов, улиц и т.п.). Как видно из сводной таблицы (рис. 1), количественное распределение находок ножек по периодам очень неравномерно, что, несо-

¹ Подсчет по целым амфорным ножкам наиболее точен, если необходимо определить количественное соотношение амфор различных типов в большой выборке. Наиболее существенным недостатком этого метода является неполное отображение ассортимента центров производства: редко встречающиеся сосуды выпадают из рассмотрения [Ломтадзе, 2015, с. 30]. Тем не менее, для понимания динамики амфорного импорта он вполне эффективен. Определение коэффициентов объемов для архаических амфор пока осложняется недостаточной изученностью их стандартизации.

² Аналогичная статистика за 2004–2015 гг. публиковалась ранее [Чистов, 2017]. В настоящей статье она приводится с учетом данных раскопок 2016 г.

Чистов Д.Е. Импорт товаров в амфорной ...

мненно, отражает изменения в интенсивности торговой и хозяйственной активности на исследованной территории. Так, для первой половины VI в. до н.э. (период I) выборка составляет 762 ножки, а для фазы II-A, очевидно, охватывающей хронологический отрезок менее второй половины того же столетия, она почти втрое больше (1951). Впоследствии объемы амфорного импорта снова сокращаются: для фазы II-B выборка составляет 1052, а для классического III периода – 658 единиц³.

Для структуры амфорного импорта Березани первой половины VI в. до н.э. характерно абсолютное преобладание Милета, Клазомен и Лесбоса – количество сосудов этих центров в комплексах I периода при подсчете по амфорным ножкам превышает 80%, при этом доли самих этих центров довольно близки (25–30%).

На стратиграфическую фазу II-A, т.е. на третью четверть VI в. до н.э., приходятся важные изменения в структуре импорта товаров в амфорной таре (рис. 2-3). Суть этих изменений сводится к тому, что доля таких наиболее важных для первой половины VI в. до н.э. центров, как Милет и Клазомены, резко сокращается. В обоих случаях наблюдается падение импорта более чем в полтора раза (Милет – с 25,7% до 15,5%, Клазомены – с 30,6% до 19,9%). Вдвое падает и количество самосских амфор (с 4,7% до 2,3%). На этом фоне демонстрирует некоторый рост эолийский импорт: суммарная доля лесбосских красноглиняных и сероглиняных амфор увеличивается с 24,9% до 32,3%. Еще значительно растёт доля керамической тары Хиоса – с 5,6% до 13,02%. Кроме того, заметную роль начинает играть пока неустановленный центр, керамическая тара которого известна как «протофасосские» и «самосские» амфоры по И.Б. Зеест [Зеест, 1960, с. 137–142, табл. I.3, V.15, VI.15], амфоры неизвестного центра на сложнопрофилированной ножке, Иония β, Иония I. Место их производства относят как к северной Эгеиде [Dupont, 1999, p. 153; Монахов, 2003, с. 37], так и к Ионии [Bîrzescu, 2012, S.124; Sezgin, 2012, p. 259–271, 325].

Стратиграфические наблюдения, сделанные в ходе раскопок Березанского поселения, подтверждают представления о том, что эти сосуды начинают поступать в Северное Причерноморье немногим ранее середины VI в. до н.э. [ср. Монахов, 1999, с. 69-70]. В заполнении полуземлянок и хозяйственных ям первой половины того же столетия их находки немногочисленны (5,5%). По большей части они, вероятно, представляют собой случайные примеси из более поздних напластований; крупные фрагменты амфор этого типа начинают встречаться только в «рубежных» комплексах, датированных концом второй четверти – серединой VI в. до н.э. Вместе с тем, в слоях фазы II-A «протофасосские» тарные сосуды занимают уже 12,5% при подсчете по амфорным ножкам.

³ Необходимо заметить, что реальная продолжительность стратиграфической фазы II-B определена менее точно, чем предшествующей, поэтому такая разница необязательно может свидетельствовать о резком сокращении импорта в начале – первой трети V в. до н.э. Кроме того, в выборку не попали амфорные находки из верхних гумусированных слоев поселения, относящиеся по большей части именно к напластованиям этого времени.

Указанные тенденции находят свое развитие и в последующее время, в конце VI – начале V вв. до н.э. В комплексах и напластованиях позднеархаической фазы II-B наиболее значительная доля по-прежнему принадлежит керамической таре Лесбоса. Суммарно в материалах раскопок 2004–2016 гг. эолийские красноглиняные и сероглиняные сосуды (амфоры Митилены) составляют 32,8 % от всей выборки. Почти неизменной в сравнении с данными предшествующей фазы остается и доля центра, выпускавшего «протофасосские» амфоры (12,7%). Продолжается устойчивый рост доли амфор Хиоса, фиксируемый с третьей четверти VI в. до н.э. Количество амфор Хиоса для фазы B-2 составляет 17,3%,⁴ т.е. демонстрирует увеличение приблизительно в 5% по сравнению с фазой II-A. Вместе с тем, в керамических материалах фазы II-B наблюдается некоторое снижение доли амфор Милета и Клазомен: по всей видимости, это связано с прекращением экспорта товаров в амфорах из этих городов в начале V в. до н.э. в ходе Ионийского восстания. Отличительной особенностью напластований конца VI – первой четверти V вв. до н.э. можно считать появление новых центров – экспортеров товаров в амфорах, соотносимых с Северной Эгеидой, т.е. позднеархаических - раннеклассических амфор Фасоса, Менде и т.н. амфор «круга Фасоса». Общее их количество сравнительно невелико: в находках 2004–2016 гг. северозегейские амфорные импорты составляют около 2,9%. Профильные фрагменты амфор других, не упомянутых выше центров, в том числе аттических амфор типов SOS и “à la brosse”, Коринфа А, неустановленных восточнотрипольских центров, в т. ч. амфор типа Пабул Бурну / Созополь 477 /, Истрия 1388 и др., в выборках периодов I и II присутствуют в незначительных количествах (рис. 1) – доля каждого не превышает 0,5%.

Материалы третьего, классического периода наглядно демонстрируют значительные изменения в составе амфорного импорта, произошедшие к середине – второй половине V в. до н.э. (рис. 2-3). Лидирующие позиции к этому времени прочно завоевывает о. Хиос: керамическая тара этого центра составляет 35,7% от общего объема амфорных находок. Кроме того, весьма заметной становится доля производителей Северной Эгеиды: на амфоры Фасоса, круга Фасоса и Менды суммарно приходится 14,6% найденных амфорных ножек. В их составе довольно заметны т.н. амфоры на высоких ножках с раздутым горлом, в качестве центра производства которых недавно был предложен г. Аинос на фракийском побережье [Монахов, 2016, с. 114; 2017, с. 87], их доля составляет 2,4%. К этому же времени заметно снижается количество амфор Лесбоса (до 25,5%).

Необходимо заметить, что статистические данные по напластованиям III периода в наибольшей степени искажены случайными примесями из более ранних слоев второй половины VI – первой трети V вв. до н.э. О масштабе этих искажений можно судить по суммарной доле милетских, клазоменских, «протофасосских» амфор,

⁴ С учетом примесей ранних хиосских амфор с белой обмазкой, количество которых в этих слоях незначительно – 0,67%.

Чистов Д.Е. Импорт товаров в амфорной ...

определенно не поступавших на поселение во второй половине V в. до н.э. – в находках ножек она составляет около 20%. Если же ограничить выборку III периода исключительно заполнением хозяйственных ям и подвальных помещений середины – второй половины V в. до н.э., то картина заметно меняется: из 232 ножек или нижних частей амфор, найденных в этих комплексах, на долю Хиоса приходится уже 45,7%, Фасоса и других североэгейских центров – 22,8%, доля же Лесбоса сокращается до 16,6%. Примеси амфор второй пол. VI в. – первой пол. V в. до н.э. (Милета, Самоса, Клазомен, «протофасосских» амфор) в этой выборке также присутствуют, но в намного меньших пропорциях – от 1% до 4%.

Представленные выше данные дают общее представление об относительных масштабах и хронологических рамках ввоза на Березанское поселение амфорной тары лишь тех центров, чей импорт был наиболее массовым. Эта картина выглядит неполной без рассмотрения встречаемости отдельных, более редких типов, находки которых могут быть представлены крупными профильными фрагментами, но либо не попадают в статистику находок амфорных ножек, либо очень слабо в ней отражаются. На некоторых из них мы остановимся ниже.

В составе находок амфорной тары Клазомен присутствуют фрагменты амфор т.н. типа «Лебеди V» (по находке из погребения 8 кургана 11 могильника Лебеди V в степном Прикубанье) [Монахов, 2003, с. 51-52, табл. 32.1]. Эти амфоры имеют короткое горло и своеобразную «луковицеобразную» («bulbous body» в англоязычной литературе) форму тулова – резкий переход от короткого горла к плечикам, широкая средняя часть тулова и вытянутые пропорции в нижней части, переходящей к ножке [Cook, Dupont, 1998, p. 155, notes 78-79]. Принадлежность амфор этого типа к клазоменскому производству дискутируется, равно как и хронологические рамки их производства. С.Ю. Монахов относит амфору из могильника Лебеди V к наиболее ранним вариантам клазоменской тары конца VII – начала VI вв. до н.э., а схожие сосуды, однако лишенные орнаментации полосами краски и имеющие отличную от «классической клазоменской» глину, к продукции «круга Клазомен» (т.е. близких Клазоменам ионийских центров), также датирует концом VII – первой половиной VI вв. до н.э. [Монахов, 2003, с. 54, 263, табл. 33.5-6]. Ю. Бырзеску относит эти амфоры к типу 4 клазоменской амфорной тары, несколько вариантов которого датируются в рамках первых двух четвертей VI в. до н.э. [Bîrzescu, 2012, S. 98–100]. Ю. Сезгин ранее выделял амфоры со сходными морфологическими характеристиками в особую группу «Иония γ», предполагая, что они могут принадлежать какому-то центру, располагавшемуся неподалеку от Клазомен и находившемуся под их влиянием [Sezgin, 2012, p. 289–292, 326]. Недавно в качестве центра им был предложен Теос [Sezgin, 2017].

Хронология амфор круга Клазомен с «луковицеобразным» туловом может быть уточнена благодаря находкам целых сосудов в датированных контекстах. В комплексах Березанского поселения второй пол. VI в. до н.э. крупные фрагменты таких амфор определенно не встречаются. Имеющиеся в нашем распоряжении находки относятся

к различным вариантам этого типа. К ранней серии можно отнести целую амфору (рис. 4.2), найденную в полуземлянке СК 63 первой половины VI в. до н.э. Своими размерами и пропорциями она сходна с сосудом, ранее найденным на Березани в землянке 39 Северо-западного участка «Б» [Dupont, 2005, p. 63, kat. 23], заполнение которой датировалось первой – началом второй четверти VI в. до н. э. От более типичных образцов амфорной тары Клазомен этого же времени (ср. рис. 4.1)⁵ она отличается в основном удлинёнными пропорциями нижней части. Вторая, поздняя серия представлена двумя амфорами (рис. 4.3-4): они меньше по размерам и имеют более ярко выраженные «луковичные» пропорции тулова. Эти сосуды происходят из заполнения хозяйственных ям 162 и 234, датирующихся по совокупности находок второй четвертью и серединой VI в. до н. э. соответственно, т.е. концом I периода.

В отдельных фрагментах этот тип сосудов не всегда выделяется, поскольку форма венчика и ножки, схема орнаментации тулова широкими полосами красной краски и визуальные характеристики глины у таких амфор не имеют существенных отличий от прочих клазоменских амфор конца VII – первой половины VI вв. до н. э. Таким образом, амфорная тара Теоса, если она действительно принадлежит этому центру, учитывается нами как клазоменская. Не имея достоверной статистики, можно лишь отметить, что в количественном отношении она составляет существенную долю клазоменского импорта в слоях Березанского поселения указанного периода. Можно заметить, что отсутствие амфор указанного типа в комплексах Березани второй половины VI в. до н.э. хорошо соответствует исходу теосцев из родного города в Абдеры после его захвата Гарпагом в 546 г. до н.э. (Hdt. I, 168), а резкое снижение общей доли амфор Клазомен и «круга Клазомен» с третьей четверти VI в. до н.э. (фаза II-A), по-видимому, также напрямую соотносится с этими событиями.

Другим достаточно редким типом, хронологию которого возможно уточнить благодаря хорошо датированным комплексам Березани, являются амфоры неустановленного (вероятно, южноионийского) центра типа Созополь 477 / Пабуч Бурну / Истрия 1388 [Bîrzescu, 2012, S. 347, Taf. 72, kat. 1388; Greene, Lawall, Polzer, 2008, p. 693-694, fig. 8-9; Dupont, 2005, p. 44, 60, 69 No.83]. Профильные фрагменты этих амфор регулярно встречаются в слоях Березанского поселения VI в. до н.э., однако в незначительных количествах: в нашей статистике 2004–2016 гг. зафиксированы всего 20 ножек этого типа, большинство (11) из которых найдено в слоях фазы II-A.

Фрагменты амфор этого типа легко выделяются благодаря очень специфической профилировке: для них характерен подтреугольный в сечении венец, высокоподнятые уплощенные ручки, раздутое горло с характерными изломами на уровне верх-

⁵ Амфора (БЭ 2012.47/241) найдена в заполнении хозяйственной ямы 186 первой пол. VI в. до н.э. Своими пропорциями она соответствует ранним вариантам 5-го типа керамической тары Клазомен, относимым Ю. Сызгином по сосудам из погребений клазоменского некрополя к первой четверти VI в. до н.э. [Sezgin, 2012, p. 76, Kla 5.01, 5.03].

Чистов Д.Е. Импорт товаров в амфорной ...

него прилепа ручек и у перехода от горла к плечикам, высокая, как правило, плоско срезанная снизу ножка с глубокой ямкой. За последние годы найдены один целый и один фрагментированный сосуды, позволяющие судить об их морфологии в целом. Они происходят из заполнения хозяйственной ямы 254 второй четверти – середины VI в. до н.э. (рис. 5.1 БЭ 2017 47/378) и заполнения большой прямоугольной полуземлянки 73 середины VI в. до н.э. (рис. 5.2 БЭ 2016.58/334). Крупные профильные фрагменты амфор этого типа на Березани находились и ранее, также в основном в заполнении объектов второй четверти VI в. до н.э. [Dupont, 2005, p. 44, 60, 69 No.83; Ильина, Чистов, 2012, с. 24, 71, табл. 14.1], этим же временем датируется и корабль, груз которого содержал фракционную амфору того же типа, затонувший у побережья Пабуч Бурну к юго-востоку от Бодрума (античного Галикарнасса) [Greene, Lawall, Polzer, 2008, p.693-694, fig. 8-9]. Поскольку при этом наибольшее количество ножек амфор типа Пабуч Бурну обнаружено в слоях фазы II-A, соотносимой с быстрой урбанизацией Березанского поселения с 540-х гг. до н.э., время выпуска этих амфор, вероятно, находится в рамках второй – начала третьей четверти VI в. до н.э.

Находки амфорной тары центров материковой Греции – Аттики и Коринфа в архаических слоях Березанского поселения представлены немногочисленными фрагментами и в приведенной статистике (рис. 1) отражены слабо. Отдельные профильные фрагменты аттических амфор типов SOS (рис. 5.5) и “a la brosse” встречаются во всех архаических слоях [Чистов и др., 2012, с. 170, табл. 13], в основном первых трех четвертей VI в. до н.э. (I, II-A). Горло тарной амфоры (рис. 5.4) “a la brosse” (Агора 1502) относится к типу, появляющемуся во второй трети VI в. до н.э. [Sparkes, Talcott, 1970, p. 341 No.1502]. В основном эти сосуды датируются уже второй половиной столетия [Birzescu, 2012, S.182-183, No. 1366, Taf. 69, 80]. Хозяйственная яма 151, в заполнении которой оно было найдено, содержит смешанный материал первых трех четвертей VI в. до н.э. Профильные фрагменты горл и ножек амфорной тары Коринфа присутствуют в основном в слоях второй половины VI в. до н.э. (фазы II-A, II-B), в комплексах I периода их очень мало [Чистов и др., 2012, с. 169, табл. 12]. Большинство из этих находок относится к типу Коринф А [Келер, 1992, с. 268-269, табл. 1b-c], точнее говоря, к 4-му варианту этого типа, датируемому по находкам в некрополе Камарины в рамках второй половины VI – начала V вв. до н.э. [Sourisseau J.-C., 2006, p. 137–140, fig. 6]. В Ольвии этот тип также известен в комплексе третьей четверти VI в. до н.э. [Буйских, Монахов, 2009, с. 140, рис. 3, № 5]. Находки коринфских амфор типа «B», профилировка которых характерна для V в. до н.э. [Келер, 1992, с. 266–269, табл. 1-a,b; с. 272–274, табл. 3-b], крайне немногочисленны и встречаются только в слоях позднеархаической фазы II-B2 [Чистов и др., 2012, табл. 12.9-10].

Благодаря эпизодическим находкам в последние десятилетия в материалах раскопок Березани был выявлен [Дюпон, Назаров, 2003; Ильина, Чистов, 2012, с. 24, табл. 14.3] импорт средиземноморских (кипрских или левантийских) амфор типа basket-handle [Humbert, 1991, S. 583-584, Fantalkin, 2001, p. 95-96, fig. 34,5; Greene,

Leidwanger, Özdas 2011]. Эти амфоры пока представлены лишь обломками их массивных ручек (рис. 5.6-7), встречающихся как в комплексах первой пол. VI в. до н.э. (период I), так и третьей четверти того же столетия (фаза II-A). Отсутствие среди находок крупных профильных фрагментов доньев и венчиков (последние, возможно, неправильно атрибутировались в ходе полевой обработки материала из-за несходства с венцами греческой амфорной тары) не позволяет уточнить их хронологию и учитывать в общей статистике.

В заключение коротко остановимся на еще одной уникальной находке, сделанной в ходе раскопок 2017 г. На уровне двора жилого дома позднеархаической амфоры фазы II-B (конца VI – начала V вв. до н.э.) была найдена верхняя часть амфоры, вкопанная перевернутой и недолгое время использовавшаяся в качестве очажка. Этот сосуд (рис. 5.3), очевидно, представляет собой этрусскую амфору типа Ру [1974] Type 4, или Gras [1985] EMD, датируемую не ранее последней трети VI в. до н.э. Одним из центров производства амфор этого типа считается город Доганелла [Perkins, Walker, 1990]. По всей видимости, это первый случай находки этрусской амфорной тары в Северном Причерноморье. Конечно, эта находка носит скорее случайный характер и не может рассматриваться как свидетельство наличия прямых торговых связей Северного Причерноморья с Великой Грецией и Этрурией. Тем не менее, она служит примечательной иллюстрацией вовлеченности региона в глобальную средиземноморскую торговлю уже в позднеархаический период.

СПИСОК ИСПОЛЬЗОВАННОЙ ЛИТЕРАТУРЫ

- Буйских А.В., Монахов С.Ю. Керамический комплекс третьей четверти VI в. до н.э. из Ольвии // NORTIA. 2009. Вып. VI. Воронеж, 2009. С. 125–145.
- Доманский Я.В., Виноградов Ю.Г., Соловьёв С.Л. Основные результаты работ Березанской экспедиции // Итоги работ археологических экспедиций Государственного Эрмитажа / под ред. Г. И. Смирновой. Л.: изд-во Гос. Эрмитажа, 1989. С. 33–60.
- Дюпон П., Назаров В.В. Левантские амфоры в Причерноморье // Из истории античного общества / Под ред. Е.А. Молева. Н. Новгород: изд-во ННГУ, 2003. С. 142–145.
- Зеест И.Б. Керамическая тара Боспора. М., 1960. (МИА. № 83). 180 с.
- Келер К. Общая типология и хронология коринфских транспортных амфор // Греческие амфоры / под ред. В. И. Каца и С. Ю. Монахова. Саратов: изд-во Саратовского университета, 1992, с. 265–283.
- Копейкина Л.В. Особенности развития поселения на о. Березань в архаический период (по результатам раскопок на северо-западном участке) // СА. 1981. № 1. С. 192–208.
- Латин В.В. Греческая колонизация Северного Причерноморья (Критические очерки отечественных теорий колонизации). Киев: Наукова думка, 1966. 237 с.
- Ломтадзе Г.А. Керамическая тара из раскопок поселений IV – первой трети III вв. до н.э. «царской хоры» Европейского Боспора. М., 2015. 206 с. Царская хора Боспора (по материалам раскопок в Крымском Приазовье). Т.3. Древности Боспора Suppl. III.
- Монахов С.Ю. Греческие амфоры в Причерноморье. Комплексы керамической тары. Саратов: Изд-во Саратовского университета, 1999. 678 с.
- Монахов С.Ю. Греческие амфоры в Причерноморье. Каталог-определитель. Саратов, изд-во Саратовского университета, 2003. 351 с.
- Монахов С.Ю. О некоторых амфорах из комплекса У7 поселения Панское I в Крыму. Записки ИИМК РАН. 2016. № 14. С. 113–125.

Чистов Д.Е. Импорт товаров в амфорной ...

- Соловьёв С.Л. Новые аспекты истории и археологии античной Березани // ПАВ. 1994. № 8. С. 85–95.
- Соловьёв С.Л. Периодизация жилого строительства античной Березани // Археологические вести. 1996. № 4. С. 153–163.
- Соловьёв С.Л. Античная Березань: вчера и сегодня // Борисфен-Березань. Археологическая коллекция Эрмитажа. СПб: изд-во Гос. Эрмитажа, 2005. С. 7–15.
- Чистов Д.Е. Динамика импорта товаров в амфорах на Березанское поселение в VI-V вв. до н.э. (по материалам раскопок участка «О-Западный» в 2004–2015 гг. // Боспор Киммерийский и варварский мир в период античности и средневековья. Торговля: пути – товары – отношения. XVII Боспорские чтения / Ред.-сост. В.Н. Зинько, Е.А. Зинько. Симферополь - Керчь. 2017. С. 609–620.
- Чистов Д.Е., Зуев В.Ю., Ильина Ю.И., Каспаров А.К., Новоселова Н.Ю. Материалы Березанской (Нижнебугской) античной археологической экспедиции. Т 2. Исследования на острове Березань в 2005–2009 гг. СПб., 2012, 297 с.
- Чистов Д.Е., Ильина Ю.И. Новые данные о Березанском поселении классического периода // Археологія і давня історія України. 2015. Вип. 1(14). OLBIO in memoriam V. V. Krapivina. К. С. 230–250.
- Чистов Д.Е., Ильина Ю.И. Комплекс построек общественного назначения периода Поздней Архаики из раскопок в северо-восточной части Березанского поселения // Scripta Antiqua. Вопросы древней истории, филологии, искусства и материальной культуры. Т. II / под ред. М. Д. Бухарина. М.: Собрание, 2012. С. 19–48.
- Bîrzescu I. Die archaischen und frühklassischen Transportamphoren. Bucarest, 2012. (Histria XV). 356 S.
- Čistov D.E. La Borysthène archaïque (site de l'île de Bérézan). Première colonie grecque du nord de la mer Noire, d'après le matériel des fouilles récentes du Musée d'Etat de l'Ermitage menées dans la partie orientale de l'île // Etudes pontiques. Histoire, historiographie et sites archéologiques du bassin de la mer Noire. Lausanne, 2012. (Etudes de Lettres 290 (2012/1-2). P. 223–260.
- Cook R.M., Dupont P. East Greek Pottery. London and New York: Routledge, 1998. 226 p.
- Dupont P. La circulation amphorique en mer Noire a l'époque archaïque. Specificités et problèmes // Production et commerce des amphores anciennes en mer Noire / Y. Garlan (ed.). Aix-en-Provence, 1999. P. 143–161.
- Dupont P. Archaic Greek Amphoras from Berezan in the Hermitage collection // Борисфен-Березань. Археологическая коллекция Эрмитажа. Т. 1 / под ред. С. Л. Соловьёва. СПб, 2005. С. 41–69.
- Fantalkin A. Mezzad Hashavyahu: Its Material Culture and Historical Background // Journal of the Institute of Archaeology of Tel Aviv University. Tel Aviv, 2001. Vol. 28. Pt. 1. P. 3–165.
- Gras M. Trafics Tyrrhéniens Archaïques. Roma: École française de Rome, 1985. 773 p.
- Greene E.S., Lawall M.L., Polzer M.E. Inconspicuous Consumption: The Sixth-Century B.C.E. Shipwreck at Pabuç Burnu, Turkey // AJA. 2008. Vol. 112. No. 4. P. 685–711.
- Greene E.S., Leidwanger J., Özdas H.A. Two Early Archaic Shipwrecks at Kekova Adası and Kerpe Burnu, Turkey // The International Journal of Nautical Archaeology. 2011. 40.1. P. 60–68.
- Humbert J.B. Essai de classification des amphores dites «à anses de panier» // Revue Biblique. 1991. 98/4, p. 574–590.
- Monachov S.J., Kuznetzova E.V. Overseas Trade in the Black Sea Region from the archaic to the hellenistic period // The Northern Black Sea in Antiquity/ Kozlovskaya V. (ed.) Cambridge: Cambridge University press, 2017. 361 p.
- Perkins P., Walker L. Survey of an Etruscan City at Doganella, in the Albegna Valley // Papers of the British School at Rome. 1990. Vol. 58. P. 1–143.
- Py F., Py M. Les amphores étrusques de Vaunage et de Villevieille, Gard // Mélanges de l'école française de Rome. 1974. 86-1. P. 141–254.
- Sezgin Y. Arkaik Dönem İonia Üretimi Ticari Amphoralar (Ionian Transport Amphorae of the Archaic Period). Istanbul, 2012. 344 p.
- Sezgin Y. Arkaik Dönemde Teos'ta Ticari Amphora Üretimi: Sorunlar ve Gözlemler // Anatolia. 2017. 43. Ankara, P. 15–39.

Боспорские исследования, вып. XXXVI

- Solovyov S.L. Ancient Berezan: The Architecture, History and Culture of the First Greek Colony in the Northern Black Sea. Leiden-Boston-Köln, 1999. 144 p.
- Sourisseau J.-Chr. Les amphores commerciales de la nécropole de Rifriscolaro à Camarine. Remarques préliminaires sur les productions corinthiennes de type A, dans P. Pelagatti (dir.), Camarina: nuovi studi sulla città e sul territorio. Atti del convegno internazionale, Ragusa, 7 dicembre 2002 / 7 -9 aprile 2003. Rome, 2006. P. 129–147.
- Sparkes B.A., Talcott L. Black and Plain Pottery of the 6th, 5th and 4th Centures B.C. // The Athenian Agora. Princeton, 1970. Vol. XII. 382 p.

REFERENCES

- Buiskikh A.V., Monakhov S.Iu. *Keramicheskii kompleks tret'ei chetverti VI v. do n.e. iz Ol'vii. NORTIA*, 2009, Vol VI, Voronezh, 2009, pp. 125–145.
- Domanskii Ia.V., Vinogradov Iu.G., Solov'ev S.L. Osnovnye rezul'taty rabot Berezanskoi ekspeditsii. *Smirnova G.I. (Ed.). Itogi rabot arkhelogicheskikh ekspeditsii Gosudarstvennogo Ermitazha*. Leningrad, State Hermitage publ., 1989, pp. 33–60.
- Dupont P., Nazarov V.V. Levantskie amfory v Prichernomor'e. *Molev E.A. (Ed.). Iz istorii antichnogo obshchestva*. N. Novgorod: NNGU Publ., 2003, pp. 142–145.
- Zeest I.B. *Keramicheskaiia tara Bospora*. Moscow, 1960. (MIA № 83). 180 p.
- Koehler K. Obshchaia tipologiiia i khronologiiia korinfskikh transportnykh amfor. *Katz V. I., Monakhov S. Iu (Eds.). Grecheskie amfory*. Saratov, Saratov University Publ., 1992, pp. 265–283.
- Kopeikina L. V. Osobennosti razvitiia poseleniia na o. Berezan' v arkhaischeskii period (po rezul'tatam raskopok na severo-zapadnom uchastke). *Sovetskaia Arkheologiia*. 1981. Vol. 1. pp. 192–208.
- Lapin V.V. *Grecheskaia kolonizatsiia Severnogo Prichernomor'ia (Kriticheskie ocherki otechestvennykh teorii kolonizatsii)*. Kiev, Naukova dumka Publ., 1966. 237 p.
- Lomtadze G.A. *Keramicheskaiia tara iz raskopok poselenii IV – pervoi tretii III v. do n.e. «tsarskoi khory» Evropeiskogo Bospora*. Moscow, 2015. 206 pp. (Tsarskaia khora Bospora (po materialam raskopok v Krymskom Priazov'e). Vol.3. Drevnosti Bospora Suppl. III).
- Monakhov S.Iu. *Grecheskie amfory v Prichernomor'e. Kompleksy keramicheskoi tary*. Saratov, Saratov University Publ., 1999, 678 p.
- Monakhov S.Iu. *Grecheskie amfory v Prichernomor'e. Katalog-opredelitel'*. Saratov, Saratov University Publ., 2003, 351 s.
- Monakhov S.Iu. O nekotorykh amforakh iz kompleksa U7 poseleniia Panskoe I v Krymu. *Zapiski IIMK RAN*, 2016, Vol. 14, pp. 113–125.
- Solov'ev S.L. Novye aspekty istorii i arkhologii antichnoi Berezani. *Peterburgskii Arkheologicheskii Vestnik*, 1994. Vol. 8, pp. 85–95.
- Solov'ev S.L. Periodizatsiia zhilogo stroitel'stva antichnoi Berezani. *Arkheologicheskie vesti*, 1996, Vol. 4, pp. 153–163.
- Solov'ev S.L. Antichnaia Berezan': vchera i segodnia. *Solov'ev S.L. (Ed.). Borisfen–Berezan'. Arkheologicheskaiia kolleksiia Ermitazha*. St-Petersburg, State Hermitage Publ., 2005, pp. 7–15.
- Chistov D.E. Dinamika importa tovarov v amforakh na Berezanskoe poselenie v VI - V vv. do n.e. (po materialam raskopok uchastka «O-Zapadnyi» v 2004-2015 gg. *Zin'ko V. N., Zin'ko E.A. (Eds.). Bospor Kimmeriiskii i varvarkii mir v period antichnosti i srednevekov'ia. Torgovlia: puti - tovary - otmosheniia. XVII Bosporskie chteniia*. Simferopol' - Kerch, 2017, pp. 609–620.
- Chistov D.E., Zuev V. Iu., Il'ina Iu. I., Kasparov A. K., Novoselova N. Iu. *Materialy Berezanskoi (Nizhnebugskoi) antichnoi arkhelogicheskoi ekspeditsii. Vol 2. Issledovaniia na ostrove Berezan' v 2005-2009 gg.* St-Petersburg, 2012, 297 pp.
- Chistov D.E., Il'ina Iu.I. Novye dannye o Berezanskom poselenii klassicheskogo perioda // *Arkheologiia i davnii istoriia Ukraini. 2015. Vol. 1(14). OLBIO in memoriam V.V. Krapivina*. pp. 230–250.
- Chistov D.E., Il'ina Iu.I. Kompleks postroek obshchestvennogo naznacheniia perioda Pozdnei Arkhaiki iz raskopok v severo-vostochnoi chasti Berezanskogo poseleniia. *Bukharin M.D. (Ed.). Scripta*

Чистов Д.Е. Импорт товаров в амфорной ...

- Antiqua. Voprosy drevnei istorii, filologii, iskusstva i material'noi kul'tury*. Vol. II. Noscov, Sobranie Publ., 2012, pp. 19–48.
- Bîrzescu I. *Die archaischen und frühklassischen Transportamphoren*. Bucarest, 2012, (Histria XV), 356 S.
- Čistov D.E. La Borysthène archaïque (site de l'île de Bérézan). Première colonie grecque du nord de la mer Noire, d'après le matériel des fouilles récentes du Musée d'Etat de l'Ermitage menées dans la partie orientale de l'île. *Etudes pontiques. Histoire, historiographie et sites archéologiques du bassin de la mer Noire*. Lausanne, 2012. (*Etudes de Lettres* 290 (2012/1-2)), pp. 223–260.
- Cook R. M., Dupont P. *East Greek Pottery*. London and New York, Routledge, 1998, 226 p.
- Dupont P. La circulation amphorique en mer Noire à l'époque archaïque. Specificités et problèmes. *Y. Garlan (Ed.). Production et commerce des amphores anciennes en mer Noire*. Aix-en-Provence, 1999, pp. 143–161.
- Dupont P. Archaic Greek Amphoras from Berezan in the Hermitage collection. *Solovyov S. L. (Ed.). Borisfen-Berezan'. Arkheologicheskaia kolleksiia Ermitazha. Vol. 1*, 2005, pp. 41–69.
- Fantalkin A. Mezad Hashavyahu: Its Material Culture and Historical Background. *Journal of the Institute of Archaeology of Tel Aviv University*, 2001, Vol. 28, Pt. 1, pp. 3–165.
- Gras M. *Trafics Tyrrheniens Archaïques*. Roma, École française de Rome, 1985, 773 pp.
- Greene E.S., Lawall M.L., Polzer M.E. Inconspicuous Consumption: The Sixth-Century B.C.E. Shipwreck at Pabuç Burnu, Turkey. *AJA*, 2008, Vol. 112, No. 4, pp. 685–711.
- Greene E. S., Leidwanger J., Özdas H. A. Two Early Archaic Shipwrecks at Kekova Adası and Kepce Burnu, Turkey. *The International Journal of Nautical Archaeology*, 2011, vol. 40.1, pp. 60–68.
- Humbert J. B. Essai de classification des amphores dites «à anses de panier». *Revue Biblique*, 1991, vol. 98/4, pp. 574–590.
- Monachov S.J., Kuznetzova E.V. Overseas Trade in the Black Sea Region from the archaic to the hellenistic period. *Kozlovskaya V. (Ed.). The Northern Black Sea in Antiquity*. Cambridge, Cambridge University press, 2017, 361 p.
- Perkins P., Walker L. Survey of an Etruscan City at Doganella, in the Albegna Valley // *Papers of the British School at Rome*, 1990, vol. 58, pp. 1–143.
- Py F., Py M. Les amphores étrusques de Vaunage et de Villevieille, Gard. *Mélanges de l'école française de Rome*, 1974, vol. 86-1, pp. 141–254.
- Sezgin Y. *Arkaik Dönem İonia Üretimi Ticari Amphoralar (Ionian Transport Amphorae of the Archaic Period)*. Istanbul, 2012, 344 p.
- Sezgin Y. Arkaik Dönemde Teos'ta Ticari Amphora Üretimi: Sorunlar ve Gözlemler. *Anatolia*. Ankara, 2017, vol. 43, pp. 15–39.
- Solovyov S.L. *Ancient Berezan: The Architecture, History and Culture of the First Greek Colony in the Northern Black Sea*. Leiden-Boston-Köln, 1999. 144 p.
- Sourisseau J.-Chr. Les amphores commerciales de la nécropole de Rifriscolaro à Camarine. Remarques préliminaires sur les productions corinthiennes de type A. *Camarina: nuovi studi sulla città e sul territorio. Atti del convegno internazionale, Ragusa, 7 dicembre 2002 / 7-9 aprile 2003*. Rome, 2006, pp. 129–147.
- Sparkes B.A., Talcott L. *Black and Plain Pottery of the 6th, 5th and 4th Centuries B.C. (The Athenian Agora Vol. XII)*. Princeton, 1970, 382 p.

Резюме

Анализ массового амфорного материала, происходящего из датированных комплексов и слоев Березанского поселения VI – V вв. до н.э., позволяет сделать ряд выводов о динамике ввоза товаров в амфорах на памятнике. Для структуры амфорного импорта Березани первой половины VI в. до н.э. характерно абсолютное преобладание Милета, Клазомен и Лесбоса, однако на третью четверть VI в. до н.э. приходится важные изменения в структуре импорта. Доля таких центров, как Милет и Клазомены, резко сокращается. На этом фоне демонстрирует некоторый рост лесбосский импорт, но еще значительно растет доля керамической тары

Хиоса, что наблюдается впоследствии и в V в. до н.э. Кроме того, заметную роль начинает играть неустановленный североионийский центр («протофасосские» или «самосские» амфоры по И.Б. Зеест). Вполне вероятно, что эти перемены вызваны военно-политическими событиями в Ионии в 540-х гг. Значительные изменения в структуре амфорного импорта прослеживаются также в середине – второй половине V в. до н.э. Лидирующие позиции к этому времени прочно завоевывает о. Хиос, весьма заметной становится доля амфорной тары различных центров Северной Эгеиды. В работе также рассматривается хронология отдельных типов архаической керамической тары (амфоры Теоса (?), амфоры неустановленного южноионийского центра типа Пабуч Бурну и пр.). Публикуется первая в Северном Причерноморье находка этрусской позднеархаической амфоры.

Ключевые слова: Березань, Борисфен, Северное Причерноморье, Амфорная тара.

Summary

Statistical analysis of the mass transport amphorae material coming from dated contexts and layers of the Berezan settlement of the 6th – 5th centuries BC allows to make some conclusions about the dynamics of import of goods in amphorae to the site. The structure of the amphorae imports to Berezan in the first half of the 6th century BC was characterized by the absolute predominance of Miletus, Klazomenai and Lesbos, but during the third quarter of 6th century BC significant changes in the structure of import have been detected. The share of such centers as Miletus and Klazomenai dramatically reduced. Simultaneously Lesbian import demonstrates some growth; at the same time the proportion of transport amphorae of Chios significantly increases: this trend continues later over the 5th century BC. the V century BC. Also an unspecified North Ionian production center (which produced s.n. «protothasian» or «samian» amphorae by I. B. Zeest) started to play a prominent role. It is likely that these changes were caused by military and political events in Ionia in the 540-ies BC. Significant changes in the structure of the amphorae imports can be traced also in the middle – second half of the 5th century BC. Chian amphorae won the leading position by this time; also it must be mentioned a very noticeable proportion of amphora containers of various Northern Aegean centers. The paper also discusses the chronology of certain types of archaic ceramic containers (amphorae of Teos (?), amphoray of unidentified South Ionian center of Pabuç Burnu type, etc.). In addition the first discovery in the North Pontic region of the Etruscan late archaic storage amphora has been published.

Keywords: Berezan, Borysthenes, North Pontic region, Transport amphorae.

СВЕДЕНИЯ ОБ АВТОРЕ

Чистов Дмитрий Ефимович,

к.и.н., ст.н.с. Отдела античного мира Государственного Эрмитажа.

190000, С.-Петербург, Дворцовая наб., 34.

+7(911)211-25-60

d.chistov@gmail.com

INFORMATION ABOUT THE AUTHOR

Chistov Dmitry

Ph.d. Department of Greek and Roman Antiquities, State Hermitage museum,

190000, St-Petersburg, Dvortsovaya emb., 34.

+7(911)211-25-60

d.chistov@gmail.com

	Период I	%	Фаза II-A	%	Фаза II-B(1-2)	%	Период III	%
Хиос (амфоры с белой обмазкой первой пол. VI в. до н.э.)	15	1,97	19	0,97	7	0,67	0	0,00
Хиос (прямогорлые и пухлогорлые амфоры второй пол VI - V вв. до н.э.)	28	3,67	235	12,05	173	16,44	233	35,41
Хиос (прямогорлые амфоры посл. четв. V в. до н.э.)	0	0,00	0	0	2	0,19	2	0,30
Лесбос К	128	16,80	554	28,40	300	28,52	151	22,95
Лесбос С	62	8,14	77	3,95	45	4,28	17	2,58
Милет	196	25,72	302	15,48	135	12,83	23	3,50
Самос	36	4,72	44	2,26	9	0,86	2	0,30
Клазомены	233	30,58	390	19,99	183	17,40	40	6,08
"Протофасосские" амфоры	42	5,51	243	12,46	134	12,74	70	10,64
Пабуч Бурну (Истрия 1388)	5	0,66	11	0,56	4	0,38	0	0,00
Аттика	1	0,13	3	0,15	0	0,00	0	0,00
Коринф	0	0,00	2	0,10	3	0,29	2	0,30
Фасос	2	0,26	15	0,77	26	2,47	72	10,94
Круг Фасоса	0	0,00	2	0,10	0	0,00	5	0,76
Айнос	1	0,13	6	0,31	4	0,38	16	2,43
Менде	0	0,00	1	0,05	0	0,00	3	0,46
Муригиоль	0	0,00	0	0,00	0	0,00	1	0,15
Гераклея Понтийская	0	0,00	0	0,00	2	0,19	4	0,61
Синопа	0	0,00	0	0,00	0	0,00	1	0,15
Неизвестные центры	13	1,71	47	2,41	25	2,38	16	2,43
ВСЕГО	762		1951		1052		658	

Рис. 1. Сводная статистическая таблица центров-импортеров товаров в амфорах по материалам раскопок 2004–2016 гг.

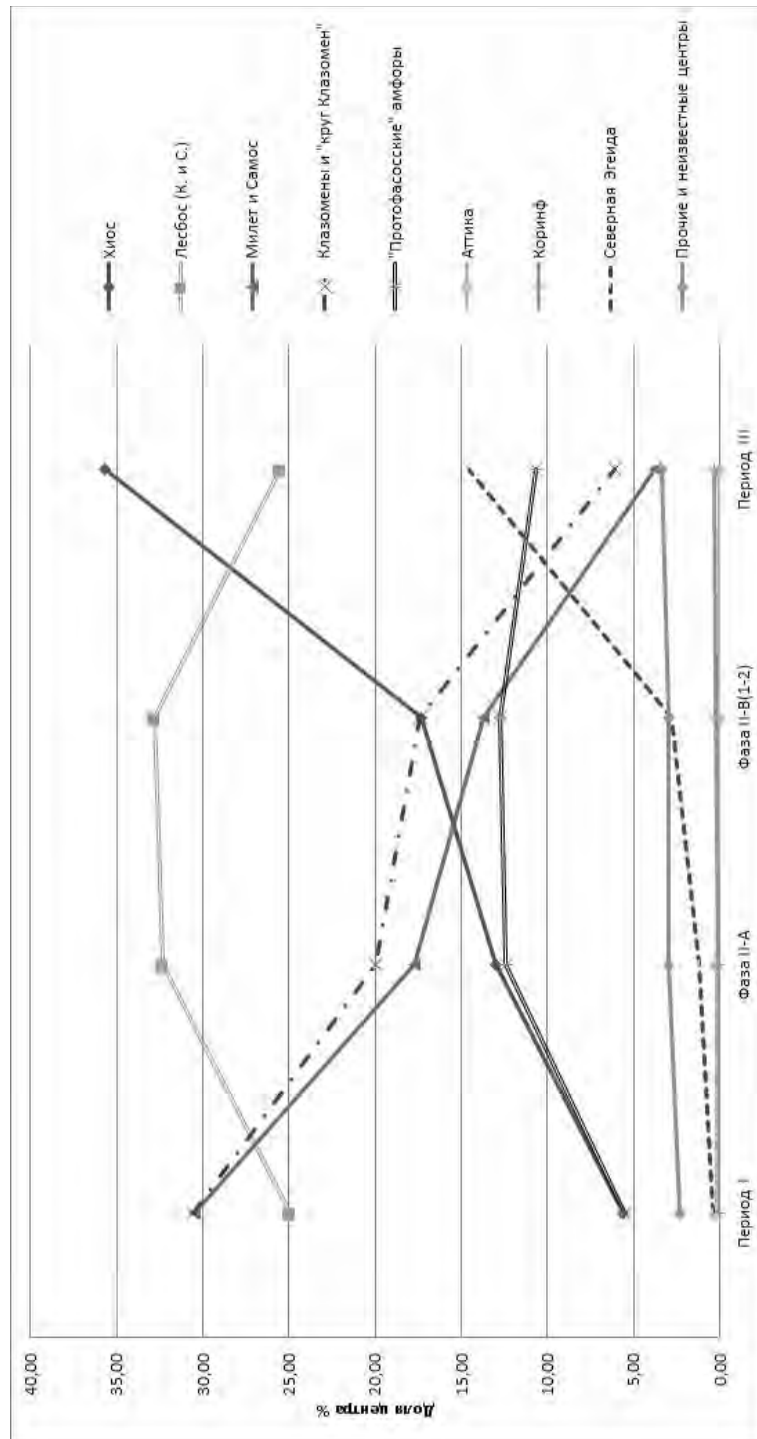


Рис. 2. Динамика изменения в импорте товаров в амфорах на протяжении VI – V вв. до н.э. (периоды I – III).

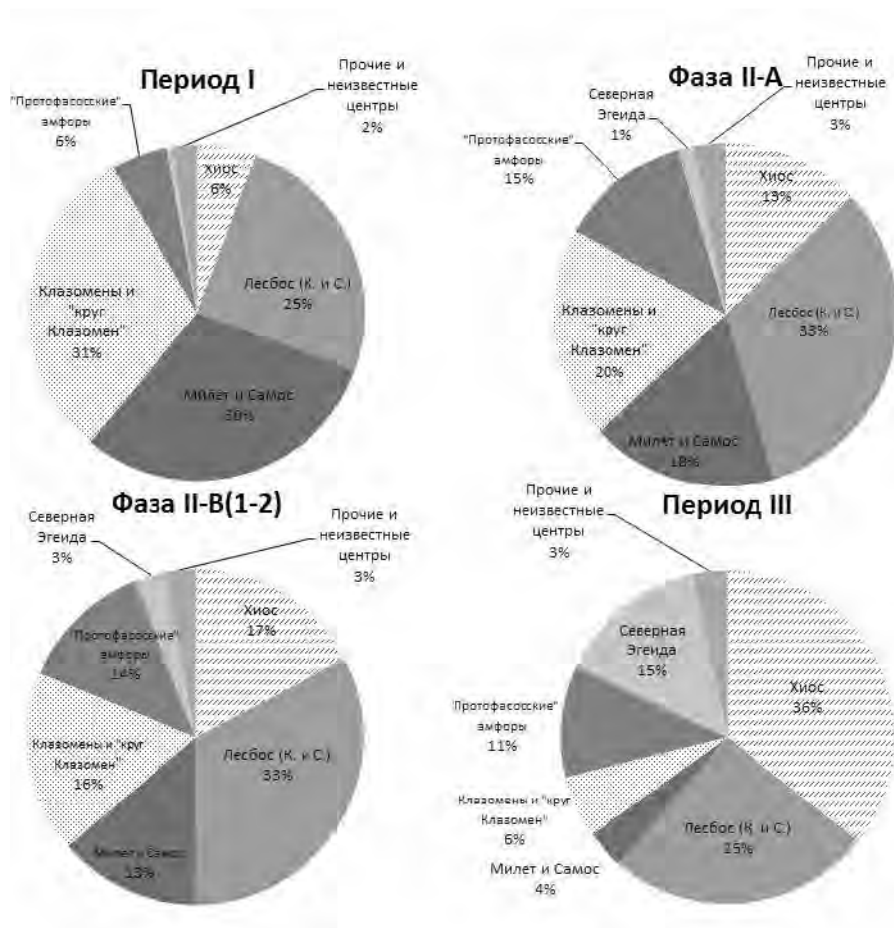


Рис. 3. Диаграммы соотношения основных центров производства амфор по периодам и фазам.

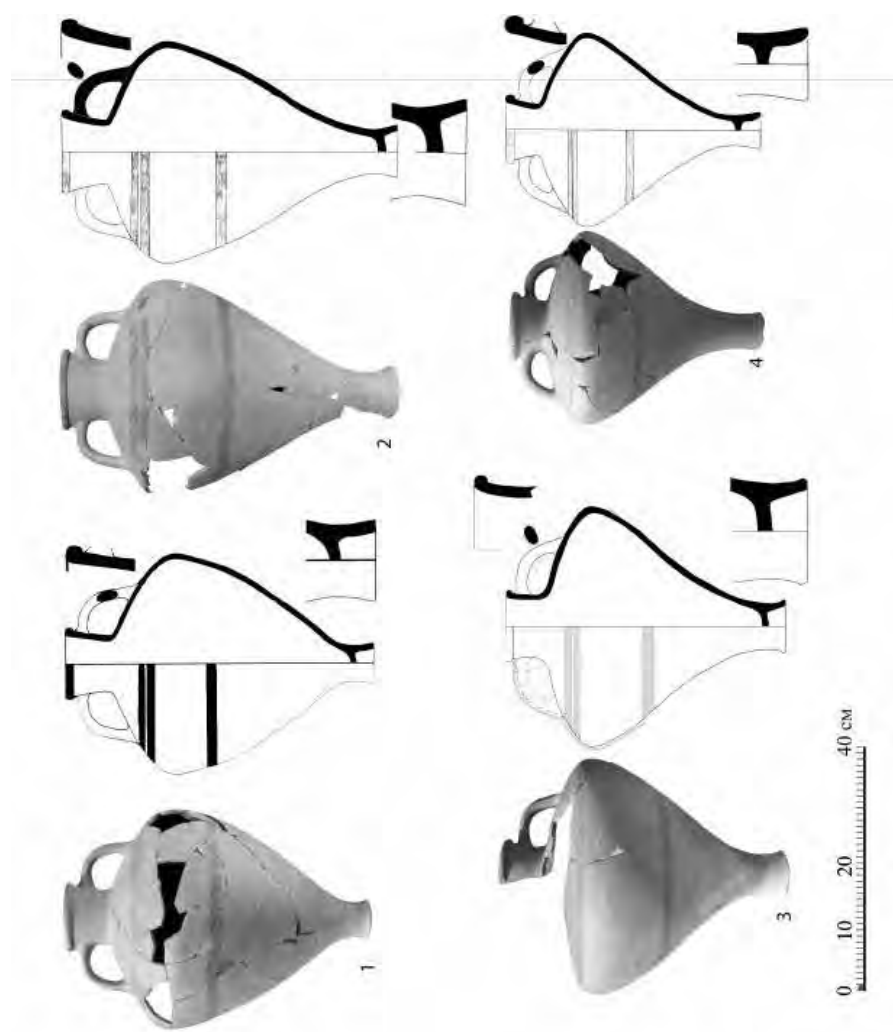


Рис. 4. Амфоры Глазомен и «круга Глазомен» (Теоса).

1 – БЭ 2012.47/241, яма 186 первой пол. VI в. до н.э.; 2 – БЭ 2013 58/433, полуземлянка СК 63 первой половины VI в. до н.э.;

3 – БЭ 2010 50/537, яма 162 второй четверти – середины VI в. до н.э.; 4 – БЭ 2016 12/64, яма 234 второй четверти – середины VI в. до н.э.



Рис. 5.

1-2 – амфоры типа Созополь 477 / Пабуч Бурну / Истрия 1388: 1 – БЭ 2017 47/378, яма 254 второй четверти – середины VI в. до н.э., 2 – БЭ 2016.58/334, полуземлянка СК 73 середины VI в. до н.э.; 3 – БЭ 2017 13/380, верхняя часть этрусской амфоры типа Ру 4. Двор жилого дома фазы II-B.; 4 – БЭ 2010 37/294, горло амфоры типа *la brosse* (Агора 1502). Яма 151 первой – третьей четвертей VI в. до н.э.; 5 – фрагменты горла аттической SOS амфоры (БЭ 2015 22/232) из подвального помещения 7 фазы II-A (третьей четв. VI в. до н.э.); 6-7 – ручки амфор типа *baskethandle*: 6 – БЭ 2007 29/605, яма 118 первой пол. VI в. до н.э., 7 – БЭ 2011 18/220, нивелировка слоя пожара в подвальном помещении 16 фазы II-A (вторая пол. VI в. до н.э.).