

А.В. МАСТЫКОВА  
A.V. MASTYKOVA

**ЛИСТОВИДНЫЕ ПОДВЕСКИ ЭПОХИ ВЕЛИКОГО  
ПЕРЕСЕЛЕНИЯ НАРОДОВ В ПОНТО-КАВКАЗСКОМ РЕГИОНЕ**

**LEAF-SHAPED PENDANTS OF THE ERA OF THE GREAT  
MIGRATION OF NATIONS IN THE PONTO-CAUCASUS REGION**

Металлические подвески листовидной формы как самостоятельное украшение в ожерелье встречаются не так часто, но тем не менее в эпоху Великого переселения народов они известны в понто-кавказском регионе на нескольких памятниках, расположенных на достаточном расстоянии друг от друга. В данной работе будут рассмотрены эти украшения, территория и время их распространения, а также возможные параллели и прототипы.

На сегодняшний день мне известно 15 таких подвесок из 10 памятников (см. каталог) (рис. 1; 2). Эти пластинчатые изделия имеют удлиненную листовидную форму, как правило, с вертикальной гранью по центру, что делает их слегка выгнутыми. Нижний конец подвесок скруглен, ушко для подвешивания чаще всего образовано выступом из той же пластины, из которой изготовлена сама подвеска, загнутым в кольцо, ушко зачастую имеет рифление. Размер подвесок в среднем от 3 до 5,4 см (рис. 1).

Изготовлены эти подвески в основном из бронзы и серебра, если полагаться на определения металла авторами раскопок. В двух случаях (Пашковский могильник № 1, погр. 5.1948 г.; Новая Чигла, см.: кат<sup>1</sup>. II. 2; V. 1) был проведен анализ химического состава металла подвесок, подтвердивший, что они изготовлены из серебра [Мастыкова, Казанский, Сапрыкина, 2016, с. 45–69; Березуцкий, Мастыкова, 2016] (рис. 1, 3, 8). Две находки с территории Среднего Дуная были сделаны из золота: Хейёкерестур-Хомокбанья (Hejökereesztúr-Homokbánya), Оберляйзерберг (Oberleiserberg) [Csallany, 1958, ol. 83, 84, taf. 1, 1; Stuppner, 2002, S. 378–381, Abb. 1, 3; 2, 2; Lauer mann, 2017, S. 247, Abb. 7] (см.: кат. VI. 1, 2; рис. 1, 9, 10).

Во всех погребениях листовидные подвески находились на груди, в ряде случаев непосредственно в составе ожерелий (см.: кат. II. 1, 3; III. 1; IV. 2; V. 1). Но есть одно исключение: в погребении 19 могильника Кисловодское озеро-1 листовидная подвеска лежала на правой бедренной кости вместе с кольцом с утолщениями (см. кат. I. 1). По мнению А.П. Рунича, кольцо являлось «декоративной пряжкой» [Рунич, 1959, с. 1, таб. X, 5]. Учитывая местоположение этого предмета, а также тот факт, что на ней сохранились фрагменты кожи, вероятно от ремня, это кольцо с утолщениями,

---

<sup>1</sup> Здесь и далее «кат.» – «Каталог листовидных подвесок».

## Мастыкова А.В. Листовидные подвески ...

возможно, могло служить пряжкой, а к ней, вероятно, была привешена листовидная подвеска. Но не исключено, что подвеска просто была смещена в результате интенсивных тафономических процессов, связанных в том числе и с активностью мелких млекопитающих – землероев.

Как правило, листовидные украшения представлены в ожерелье с бусами в одном экземпляре (рис. 3; 5; 6), но известны два случая, когда в набор ожерелья входили две листовидные подвески (могильник Елизаветинского городища № 2, погр. 142<sup>2</sup>, см. кат. II. 4) и даже три (Приморский северо-западное<sup>3</sup>, см. кат. III. 2). Иногда в таких колье были подвески других типов – округлые медальоны и лунницы (Сахарная Головка, погр. 8/41; Новая Чигла, см. кат. III. 1; V. 1) [Борисова, 1959; Березуцкий, Мастыкова, 2016] (рис. 4, 5–9; 6, 1–3).

Интересно отметить, что в трех случаях у погребенных, имевших в составе своего убора листовидные подвески, были черепа со следами искусственной деформации (Сахарная Головка, погр. 8/41; Танаис, погр. 25.1992 г., Новая Чигла, см. кат. III. 1; IV. 1; V. 1) [Борисова, 1959, с. 179; Арсеньева, Безуглов, Толочко, 2001, с. 53; Березуцкий, Мастыкова, 2016, с. 220]. Считается, что искусственная деформация черепа, широко распространившаяся в Европе в V в., связана с влиянием культуры степных народов [Werner, 1956, S. 5–18; Anke, 1998, S. 124–136; Батиева, 2006; Буше, 2006; Казанский, 2006].

Листовидные подвески являются элементом прежде всего женского убора (Мастыкова, 2009, с. 78), и этому есть антропологические подтверждения, например, погребение 95 на могильнике Елизаветинского городища № 2 принадлежало женщине 30–40 лет<sup>4</sup> (кат. II. 3), а погребение 25.1992 г. западного могильника Танаиса – женщине 35–40 лет<sup>5</sup> (кат. IV. 1). Но последние исследования [Лейбова (Суворова), 2016, с. 342] показали, что они могут присутствовать и в детских погребениях (Пашковский могильник № 1, погр. 5.1948 г., см. кат. II. 1), и даже в мужских (Новая Чигла, кат. V. 1). Впускное погребение в кургане могильника Новая Чигла особо интересно [Березуцкий, Мастыкова, 2016] (рис. 6). Ожерелье, в составе которого была листовидная подвеска, обнаружено *in situ* на шейных позвонках погребенного и первоначально это захоронение по набору предметов интерпретировалось как женское. При проведении антропологической экспертизы<sup>6</sup> в строении скелета

<sup>2</sup> Благодарю Алексея Васильевича Пьянкова за любезно предоставленную информацию о неопубликованных материалах, а также за постоянную помощь и консультации. Материал этого погребения находится в печати.

<sup>3</sup> Выражаю свою признательность Владе Евгеньевне Родинковой, начальнику отряда № 7 Крымской новостроечной экспедиции ИА РАН, за любезно предоставленную информацию об этих новых неопубликованных находках. Материалы погребения готовятся к публикации.

<sup>4</sup> Антропологическое исследование проведено А.А. Казарницким (МАЭ РАН, г. Санкт-Петербург). Благодарю Алексея Васильевича Пьянкова за любезно предоставленную информацию.

<sup>5</sup> Антропологическое исследование проведено Е.Ф. Батиевой (ЮФУ, г. Ростов-на-Дону), подробнее см. Батиева, 2001, с. 223–260.

<sup>6</sup> Антропологическое исследование проведено М.В. Добровольской (ИА РАН, г. Москва).

были отмечены признаки, типичные как для мужчин, так и для женщин. По сумме признаков была сделана предварительная оценка, что скелет все-таки принадлежит мужчине<sup>7</sup>. Как уже говорилось выше, череп погребенного имел выраженные следы преднамеренной деформации. Следует особо подчеркнуть, что предметы, положенные покойному, в целом более характерны для женского убора (ожерелье из бус и подвесок), серьги же не входили в состав убора и были, по-видимому, заупокойным «даром», поскольку лежали возле бедра погребенного.

### Территория распространения и культурная среда

Как было сказано выше, листовидные подвески встречаются не часто, но зона их распространения достаточно широка, от Предкавказья до Среднего Дуная (рис. 2).

В Центральном Предкавказье, в Кисловодской котловине, на сегодняшний день мне известна только одна находка листовидной подвески – в парном захоронении 19 катакомбного могильника Кисловодское озеро-1 [Рунич, 1959, с. 1, таб. X, 5] (кат. I. 1; рис. 2, 1).

В Западном Предкавказье такие подвески представлены на двух памятниках. На Пашковском могильнике № 1 (г. Краснодар) по одному экземпляру они имеются в погребениях 2.1936 г. и 5.1948 г. [Анфимов, 2016, с. 56, рис. 180, 2; Смирнов, 2016, с. 19, рис. 17, 19] (кат. II. 1, 2; рис. 2, 2). На могильнике Елизаветинского городища № 2 (окрестности Краснодара) листовидные подвески встречены в погребении 95 (1 экз.) [Лунёв, Пьянков, 2016, с. 156, 157, рис. 1, 5] и в погребении 142 (2 экз.) (кат. II. 3, 4; рис. 2, 3).

В Крыму рассматриваемые украшения зафиксированы также на двух памятниках. В Инкерманской долине в подбойной могиле 8/41 (1 экз.) некрополя Сахарная Головка [Борисова, 1959, с. 178–181, табл. V, 8] и в погребении на поселении Приморский северо-западное (3 экз.), территория городского округа Феодосии (кат. III. 1, 2; рис. 2, 4, 5).

Известны листовидные подвески и в Донском регионе. На памятниках Нижнего Дона они встречены дважды. В западном грунтовом некрополе Танаиса подвеска в одном экземпляре представлена в погребении 25.1992 г. [Арсеньева, Безуглов, Толочко, 2001, с. 152, табл. 64, 828] (кат. IV. 1; рис. 2, 6). В дельте Дона в урочище Терны подвеска такого типа (1 экз.) была обнаружена в полуразрушенном захоронении, случайно открытом в песчаном массиве дюны [Гудименко, 1990. С. 88–92. Рис. 1Б, 1] (кат. IV. 2; рис. 2, 7).

На левобережье Среднего Дона во впускном захоронении кургана у с. Новая Чигла в составе погребального инвентаря была и листовидная подвеска (1 экз.) [Березуцкий, Мастыкова, 2016, с. 223, рис. 3, 2; 6, 9] (кат. V. 1; рис. 2, 8).

Еще две находки листовидных украшений известны на Среднем Дунае: в северо-

<sup>7</sup> Биоархеологические исследования данного индивида продолжаются, результаты будут изложены в отдельной публикации.

## **Мастыкова А.В. Листовидные подвески ...**

восточной Венгрии в случайно обнаруженном одиночном захоронении (возможно, трупосожжение) Хейёкерестур-Хомокбанья<sup>8</sup> (1 экз.) [Csallany, 1958, ol. 83, 84, taf. 1,1] (кат. VI. 1; рис. 2, 9), а также – в нижней Австрии на городище Оберляйзерберг (1 экз.), последнее являлось «княжеской» резиденцией [Stuppner, 2002, S. 379, 381, Abb. 1, 3; 2, 2]. (кат. VI. 2; рис. 2, 10).

Как видим, листовидные подвески были распространены в самой разной культурной среде. На сегодняшний день выделяется две зоны концентрации таких подвесок – в Западном Предкавказье (5 экз.) и в Северопричерноморском регионе (6 экз.) (рис. 2). Интересно отметить, что практически все находки происходят из памятников оседлого варварского или варваризированного населения. На этом фоне выделяется захоронение в Новой Чигле на Среднем Дону, которое по погребальному обряду (подкурганная ингумация, ориентация головой на северо-восток и т.д.), казалось бы, должно принадлежать степным кочевникам, но погребальный инвентарь все же больше свойствен варварскому оседлому населению (кат. V. 1; рис. 6). К кругу «кочевнических» захоронений может относиться и погребение в урочище Терны на Нижнем Дону, но и здесь сопровождающий инвентарь более типичен для оседлых варваров (кат. IV. 2; рис. 5). Не исключено, что данные комплексы отражают феномен некоего симбиоза между оседлым и кочевым населением бассейна Дона.

### **Хронология погребального инвентаря комплексов с листовидными подвесками**

Остановимся более подробно на датировке комплексов, в составе которых были найдены листовидные подвески.

В Центральном Предкавказье в парном женском захоронении 19 могильника Кисловодское Озеро-1 [Рунич, 1959, с. 1, 2, таб. X, 5] листовидная бронзовая подвеска с кольцом с утолщениями зафиксирована на правой бедренной кости костяка 1 (кат. I. 1; рис. 1, 1). У височных костей черепа с правой стороны лежала серьга с полиэдрическим окончанием, с левой – калачевидная. Справа у черепа находился колокольчик, на шейных позвонках – три бусины. Ниже ключицы – арбалетная фибула, на костях левой руки – бронзовый браслет. При втором женском костяке – арбалетная фибула [Рунич, 1959, с. 1, 2, таб. X, 1–5]. По сочетанию предметов это погребение было датировано гуннским – постгуннским («шиповским») временем, т.е. от 360/370 по 530/570 гг. [Мастыкова, 2009, с. 78, 222, рис. 96, 7–15].

В Западном Предкавказье на Пашковском могильнике № 1 в детском погребении 2.1936 г. листовидная подвеска была обнаружена в области груди вместе с бусами, колокольчиком, также здесь находилась бронзовая гривна [Анфимов, 2016, с. 56, рис. 180, 2] (кат. II. 1; рис. 1, 2). В могиле были обнаружены круглая брошь стиля перегородчатой инкрустации со стеклянными вставками; пряжка со следами позоло-

---

<sup>8</sup> Пользуясь случаем, благодарю Валерию Кульчар за любезные консультации и оказанную помощь в работе.

ты овальной формы с овальным щитком, в котором имеется «гнездо» для вставки, и с массивным загнутым вниз язычком; щиток от большой пряжки четырехугольной формы с «гнездами», в которых частично сохранились стеклянные вставки белого и синего цвета; маленькая пряжка; три проволочных браслета с заходящими друг на друга концами; фрагмент зеркала типа Карповка [Анфимов, 2016, с. 56, рис. 173; 174, [17]; 180, 2, 5; 181; о зеркалах типа Карповка см. Мастыкова, 2016]. Захоронение по совокупности погребального инвентаря отнесено к постгуннскому периоду (т.н. горизонт Шипово), т.е. 430/470 – 530/570 гг. [Мастыкова, Казанский, Сапрыкина, 2016, с. 81].

В детском погребении 5.1948 г. Пашковского могильника № 1 серебряная пластинчатая листовидная подвеска с петелькой была обнаружена около двух браслетов с гравированными линиями на концах, надетых на одну руку [Смирнов, 2016, с. 19, рис. 16, 1; 17, 19] (кат. II, 2; рис. 1, 3; 3). Также в погребении были обнаружены фрагменты железной дуговидной пружинной фибулы, бусы [Смирнов, 2016, с. 19, рис. 17; 104; 105]. Погребение относится к переходной группе хронологии Пашковского могильника № 1, т.е. ко времени около 530/550 – 570/600 гг. [Мастыкова, Казанский, Сапрыкина, 2016, с. 81].

Также в Западном Предкавказье на могильнике Елизаветинское городище № 2 листовидные подвески встречены в двух погребениях 95 и 142<sup>9</sup> (кат. II, 3, 4; рис. 1, 4). В погребении 95 помимо листовидной подвески были найдены янтарные и стеклянные бусы, две серьги с полиэдрическими окончаниями, браслет, две пряжки, железный нож<sup>10</sup>. Погребение отнесено авторами публикации к V–VII вв. [Лунёв, Пьянков, 2016, с. 157, рис. 1, 1, 5]. В целом инвентарь погребения действительно соответствует гуннскому и постгуннскому периодам, т.е. времени приблизительно от 360/370 по 530/570 гг.

В Крыму листовидные подвески известны на двух памятниках. В районе Феодосии в погребении на поселении Приморский северо-западное в составе ожерелья обнаружено три листовидных подвески – материалы этого погребения готовятся к публикации (кат. III, 2). Второй памятник – это могильник Сахарная Головка, где в женском захоронении 8/41 листовидная подвеска была найдена в ожерелье, в состав которого входили мелкие бусы, две плоских округлых подвески и две лунницы (кат. III, 1; рис. 1, 5; 4). Ожерелье зафиксировано на шейных позвонках погребенной. В районе пояса погребенной находилась инкрустированная массивная пряжка, возле черепа – серьги с крупными полиэдрическими бусинами в стиле перегородчатой инкрустации (рис. 4, 1, 2, 10). На запястьях каждой руки – по одному браслету с расширенными концами и горизонтальными гравированными линиями на них [Борисова, 1959, с. 178–181, табл. IV, 2; V, 1, 2, 8; VI, 1, 2; прорисовка предметов и реконструкция пряжки: Хайрединова, 2002, рис. 2, 2; 4, 10; 5, 11; 8, 19–21] (рис. 4, 3, 4).

<sup>9</sup> Материалы погребения 142 находятся в печати.

<sup>10</sup> Благодарю Алексея Васильевича Пьянкова за дополнительные сведения об этом погребении.

### *Мастыкова А.В. Листовидные подвески ...*

Представляется, что данное погребение можно отнести к постгуннскому периоду. Наиболее ранние серьги подобного типа известны в погребении Вельт (Velt) в Трансильвании [L'Or des princes barbares, 2000, kat. 21, 1], относящемся к «княжескому» горизонту Унтерзибенбрунн (период D2: 380/400 – 440/450 гг.). Браслеты, такие как в Сахарной Головке, распространяются широко и географически, и хронологически, начиная от так называемого княжеского горизонта Смолин периода D2/D3: 430/440–460/470 гг. [L'Or des princes barbares, 2000, kat. 22, 1]. Пряжка, представленная в погребении Сахарная Головка (рис. 4, 10), датируется, скорее всего, второй половиной V – первой половиной VI вв. [Kazanski, 1994, p. 154–156, fig. 15, 1–7]. Таким образом, данное захоронение можно отнести ко второй половине V – первой половине VI вв.

На Нижнем Дону листовидные подвески известны также на двух памятниках. Это женское погребение 25.1992 г. западного некрополя Танаиса (кат. IV. 1; рис. 1, б), в котором подвеска была найдена в заполнении среди бус и коралловых пронизей [кат. № 383: Арсеньева, Безуглов, Толочко, 2001, с. 152, табл. 64, 828 – 833]. Авторы публикации датируют погребение V–VI вв., а по внешним аналогиям (захоронение Терны и Хейёкерестур-Хомокбанья, о них см. ниже) саму подвеску относят к V в. [Арсеньева, Безуглов, Толочко, 2001, с. 53, 220].

Второй нижнедонской памятник – это полуразрушенное погребение в урочище Терны в дельте Дона (кат. IV. 2; рис. 1, 7; 5). В центре бусинного ожерелья, зафиксированного в районе шеи погребенного, находилась листовидная подвеска (рис. 5, 5). В состав убора входили две серьги с полиэдрическими окончаниями, пинцет, браслет с расплюснутыми концами с зооморфным декором в виде змеиных головок и зеркало типа Карповка [Гудименко, 1990. С. 88–92. Рис. 1] (рис. 5, 1–4, 8, 9). По сочетанию вещей в погребальном инвентаре данное захоронение можно отнести к гуннскому – постгуннскому периоду, т.е. с 360/370 по 530/570 г.

На Среднем Дону во впускном мужском погребении в кургане могильника Новая Чигла листовидная подвеска была обнаружена вместе с лунницей и тремя бусинами, составлявшими, по всей видимости, единое ожерелье (кат. V. 1; рис. 1, 8; 6, 2–6). Все предметы были обнаружены в районе шейных позвонков. В заполнении ямы найдена еще одна плоская подвеска округлой формы (рис. 6, 1). У левой тазовой кости погребенного обнаружены две серьги с полиэдрическими окончаниями, надетые одна на другую (рис. 6, 7, 8). В районе пояса лежала железная пряжка (рис. 6, 9) [Березуцкий, Мастыкова, 2016, с. 221–223, рис. 3; 6]. Дата этого захоронения охватывает промежуток времени от второй трети V в. по первую половину VI в., т.е. финальную фазу гуннского и раннюю фазу постгуннского времени [Березуцкий, Мастыкова, 2016, с. 233, 234].

На Среднем Дунае известны две находки золотых листовидных подвесок. Одна подвеска из золота обнаружена в одиночном захоронении Хейёкерестур-Хомокбанья в северо-восточной Венгрии (кат. VI. 1; рис. 1, 9; 7, 1). Среди других предметов погребального инвентаря – калачевидные серьги, колокольчик и пряжка [Csallany,

## Боспорские исследования, вып. XXXVI

1958, ol. 83, 84, taf. 1, 1–4]. Пряжка с хоботковидным язычком (рис. 7, 4) относится к гуннскому времени (см. многочисленные параллели: Tejral, 2011) и датируется первой половиной – серединой V в. (начало периода D2/D3 «варварской» хронологии, что соответствует времени от 430 по 450 г.).

Вторая золотая подвеска найдена в слоях с надежным материалом первой половины – середины V в. на городище Оберляйзерберг в Нижней Австрии [Stuppner, 2002, S. 379, 381, Abb. 1, 3; 2, 2; Tejral, 2011, S. 45, 175, 200, 388, Abb. 301, 302; Lauer mann, 2017, S. 247, Abb. 7] (кат. VI. 2; рис. 1, 10).

Подведем итоги. Наиболее ранние находки листовидных подвесок зафиксированы на Среднем Дунае в гуннское время, т.е. в первой половине – середине V в. В Центральном и Западном Предкавказье, на Нижнем Дону подвески появляются в гуннское – постгуннское время; на рубеже гуннского/постгуннского времени – на Среднем Дону, в постгуннский период листовидные подвески продолжают существовать в Западном Предкавказье и в Крыму. И самая поздняя находка таких украшений зафиксирована в Западном Предкавказье в конце постгуннского (шиповского) периода, начале т.н. горизонта геральдических гарнитур, т.е. во второй половине – конце VI в. Итак, листовидные подвески появляются в гуннское время и бытуют весь постгуннский период, вплоть до рубежа VI/VII вв.

### **Параллели, прототипы, распространение листовидных подвесок**

Данная группа листовидных подвесок морфологически очень гомогенна. Удивляет одинаковость этих украшений – размер, вертикальная грань по центру подвески, что придает ей некоторую выгнутость, способ изготовления ушка для подвешивания и его рифление. Трудно представить, учитывая огромную зону распространения, чтобы эти изделия изготавливались в одной мастерской, но тем не менее подвески очень схожи, что может объясняться простотой идеи и дизайна украшения (рис. 1).

Обращает на себя внимание, что листовидные украшения представлены в погребениях в сочетании с достаточно устойчивым набором металлических предметов: серьги, браслеты, пряжки, зеркала, колокольчики, пинцеты, ну и, конечно, разнообразные бусы, поскольку подвески фиксируются всегда в составе ожерелья, за исключением погребения Кисловодское озеро-1 (кат. I. 1). Из девяти рассматриваемых погребений (пять находок не опубликованы, одна найдена на городище) серьги были встречены в шести: четыре случая – с полиэдрическим окончанием (кат. II. 3; III. 1; IV. 2; V. 1; рис. 4, 1, 2; 5, 3, 4; 6, 7, 8), один случай – полиэдрическая и калачевидная (кат. I. 1), один раз – только калачевидные (кат. VI. 1; рис. 7, 2, 3; табл. 1). Причем даже в мужском захоронении Новая Чигла зафиксированы полиэдрические серьги, но они были положены у бедра погребенного, вероятно, в качестве «заупокойного дара» (кат. V. 1). Браслеты разных типов обнаружены в шести погребениях (кат. I. 1; II. 1–3; III. 1; IV. 2; рис. 3, 22–24; 4, 3, 4; 5, 8), пряжки фиксируются также в шести захоронениях (кат. I. 1 (?); II. 1, 3; III. 1; V. 1; VI. 1; рис. 4, 10; 6, 9; 7, 4; табл. 1). В трех

### *Мастыкова А.В. Листовидные подвески ...*

случаях встречены колокольчики (кат. I. 1; II. 1; VI. 1), в двух случаях – зеркала типа Карповка (кат. II. 1; IV. 2; рис. 5, 9) и в одном – пинцет (кат. IV. 2; рис. 5, 1; табл. 1).

Такой набор вещей формируется в Кавказско-Причерноморском регионе уже в гуннское время (360/370 – 470/480 гг.) [Kazanski, 2009. P. 146 – 148, 174 – 178, 200 – 209] и продолжает существовать весь постгуннский период (430/470 – 530/570 гг.) [см. напр.: для Центрального и Западного Предкавказья: Мастыкова, 2009; для Юго-Западного Крыма: Айбабин, Хайрединова, 2017].

Из всей группы погребений богатством и престижностью вещей выделяются три захоронения. Это погребение 2. 1936 г. Пашковского могильника № 1, в котором помимо прочих предметов обнаружены брошь стиля перегородчатой инкрустации со стеклянными вставками, пряжка со следами позолоты и с «гнездом» для вставки, щиток от пряжки со стеклянными вставками (кат. II. 1). В погребении 8/41 могильника Сахарная Головка представлены серьги с крупными полиэдрическими бусинами в стиле перегородчатой инкрустации и инкрустированная массивная пряжка византийского типа (кат. III. 1; рис. 4, 1, 2, 10). И наконец, в погребении Хейёкерестур-Хомокбанья были найдены золотая листовидная подвеска, золотая и серебряная калачевидные серьги и серебряная пряжка (кат. VI. 1; рис. 7). Хотя надо отметить, что серебряные изделия присутствуют и в других захоронениях, и в целом комплексы, которые остались не разграбленными, можно отнести к одному «среднему» социальному уровню варварского общества, который характеризует наличие металлических украшений из недорогих металлов [Амброз, 1968. С. 22; Пинар Жил, 2016].

Все рассматриваемые листовидные подвески, видимо, являются «демократической» репликой более богатого и престижного убора. Примером такого убора и, вероятно, прототипом листовидных подвесок может быть золотое ожерелье с десятью подвесками листовидной формы, имеющими по центру круглые вставки из альмандинов (рис. 8, 1), обнаруженное в привилегированном погребении № 2 первой половины – середины V в. в позднеримском могильнике Мерида (Mérida) в Юго-Западной Испании, в провинции Эстремадура [Heras Mora, Belén Olmedo Gracera, 2015, fig. 15, 7; In Tempore Sueborum, 2017, p. 84, kat. 60].

В качестве прототипов наших листовидных подвесок можно назвать и дореволюционную находку из Керчи (рис. 8, 2) в коллекции А.Л. Бертье-Делагарда в Британском музее, вероятно, относящуюся к V в. Это золотая каплевидная подвеска (размером 3,7 см) со вставками из нескольких альмандинов и одной из зеленого стекла, с рифленой петелькой, кончик подвески украшен четырьмя золотыми бусинками [Germanen, 1987, S. 110, 111, Abb. I, 16c; The Berthier-Delagarde Collection, 2008, p. 37, 38, pl. 6, 11, colour pl. 3, 11].

Наконец, золотая подвеска (размером 3 см) с зернью и четырьмя вставками из альмандинов, с рифленным ушком, кончик подвески украшен одной бусинкой зерни, представлена в престижном уборе погребенной женщины в Гаве (Gáva) в Восточной Венгрии третьей четверти V в. [Das Gold von Nyíregyháza, 1997, S. 63, Abb. 49, Taf. IV] (рис. 8, 3).



Модифицированные и упрощенные версии богатого убора типа Мерида-Керчь-Гава, по всей вероятности, были распространены достаточно широко в средиземноморском ареале от Пиренейского полуострова до Закавказья. Например, бронзовое кольцо, составленное из подвесок миндалевидной формы, из погребения № 15, датированного V в., в некрополе Гвелети в Восточной Грузии [Mindorashvili, 2001, 86, pl. II, 96, 97; Мастыкова, 2017а, с. 266, 267, 283].

Помимо рассмотренной серии подвесок, имеются украшения близкой формы – также листовидной (иногда ближе к ромбовидной), отличающиеся или размером, или другим оформлением ушка или конца подвески. Трудно сказать, каково их соотношение с изделиями изучаемой здесь серии (параллели? дериваты?), однако их стоит упомянуть.

В погребениях 56 и 62 уже упоминавшегося могильника Елизаветинского городища № 2 в Западном Предкавказье известны две подвески небольшого размера в виде листика выгнутой формы с раздвоенным нижним концом, петелька образована узкой полоской из той же пластины и завернута в петлю [Пьянков, Анфимов, 2014, с. 92, 94, рис. 5, 5; 6, 8]. В целом погребения отнесены к концу V–VII вв. [Пьянков, Анфимов, 2014, с. 99].

В погребении 30 могильника Шапка-Абгыздраху в Цебельдинской долине в Абхазии в районе шеи погребенного вместе с ожерельем из разнообразных бус находилась небольшого размера бронзовая пластинчатая подвеска листовидной формы, с закрученной петелькой [Трапш, 1971, с. 49, 50, табл. XIII, 4]. Погребение по крестовидным фибулам можно датировать поздним V–VI вв. [Мастыкова, 2009, с. 78].

Самая восточная находка – две бронзовые плоские подвески в форме небольшого листика с петелькой, образованной из той же пластины, в кургане 7 Салиховского могильника конца IV–V вв. в Башкирии<sup>11</sup> [Васюткин, 1986, с. 189, рис. 7, 8, 10].

В Центральном Предкавказье подвески листовидной формы небольшого размера известны в комплексах более позднего времени. В парном погребении 1 могильника Мокрая Балка в ногах погребенного лежала бронзовая плоская листовидная подвеска, судя по пропорциям, небольшого размера (обломана), рифленое ушко для подвешивания, вероятно, припаяно. В составе женского убора находились калачевидные серьги, браслеты, а также найдена в районе поясницы монета Кавада I (499 г.). Комплекс датирован второй половиной VI – первой четвертью VII вв. [Афанасьев, Рунич, 2001, с. 54, рис. 13, 4]. Вторая подвеска в форме небольшого листика плоской формы, рифленое ушко которой образовано из той же пластины, найдена в ограбленном коллективном захоронении 93 того же могильника вместе с браслетами, бусами, серьгами среди разбросанных костей [Афанасьев, Рунич, 2001, с. 156, рис. 105, 16]. Вещи типичны для второго этапа могильни-

<sup>11</sup> Благодарю Игоря Олеговича Гавритухина за любезно указанную публикацию.

## **Мастыкова А.В. Листовидные подвески ...**

ка Мокрая Балка, который Г.Е. Афанасьев датирует второй половиной VI – первой четвертью VII вв. [Афанасьев, Рунич, 2001, с. 38 – 40]. Можно предположить, что в Центральном Предкавказье в VI–VII вв. подвески листовидной формы несколько в измененном виде стали уже автохтонным элементом женского костюма (ср. погр. 19 могильника Кисловодское озеро-1 и погр. 1 и 93 могильника Мокрая Балка).

### **Заключение**

Итак, пластинчатые удлиненной листовидной формы подвески появляются в первой половине – середине V в., т.е. в гуннское время, существуют весь постгуннский период (вторая половина V – первая половина VI вв.) вплоть до начальной фазы т.н. горизонта геральдических гарнитур, до рубежа VI/VII вв.

Практически одновременное появление листовидных подвесок на разных территориях от Кавказа до Дуная свидетельствует, на мой взгляд, о том, что такие подвески были элементом общей «понтийской» или «пonto-дунайской» моды. Выделяется ряд элементов, характерных для культуры оседлого понтийского населения Танаиса, Крыма, Западного Предкавказья, которое связано с Боспором, – полиэдрические серьги, хоботковидные пряжки, металлические зеркала с центральной петлей, малые двупластинчатые фибулы черняховской традиции, антропоморфные подвески и листовидные подвески [Kazanski, 2009. P. 146–148, 174–178, 200–209]. Эта культура намечена пока в тезисном плане [Березуцкий, Мастыкова, 2016, с. 234; Мастыкова, 2017б, с. 323], работа по ее выделению еще предстоит.

## **КАТАЛОГ ЛИСТОВИДНЫХ ПОДВЕСОК**

### **I. Центральное Предкавказье**

1. Кисловодское озеро-1, могильник, погребение 19. Административная территория – г. Кисловодск, Ставропольский край (рис. 1, 1).

Парное женское захоронение – в скорченном положении на левом боку, головами на восток. В северной части катакомбы находился костяк 1 молодой женщины 20–25 лет<sup>12</sup>, на правой бедренной кости лежала круглая подвеска с утолщениями («декоративная пряжка», по мнению А.П. Рунича), на ней – *удлиненная листовидная подвеска* из бронзы размером 3,8 см, под которой сохранились остатки кожи. Возле черепа с правой стороны лежали серьга с полиэдрическим окончанием и колокольчик, с левой – калачевидная серьга. На шейных позвонках находились три стеклянных бусины, на ключице – арбалетная фибула, на костях левой руки – браслет с расширяющимися концами [Рунич, 1959, с. 1, 2, таб. X, 1–5].

<sup>12</sup> Половозрастное определение А.П. Рунича [1959, с. 1].

## II. Западное Предкавказье

**1. Пашковский могильник № 1**, погребение 2.1936 г., Краснодарский край, г. Краснодар (рис. 1, 2).

Плохо сохранившийся костяк головой на ЮЗ. *Удлиненная листовидная подвеска* из низкопробного серебра<sup>13</sup> с гранью посередине, размером примерно 3,8 см, со слабо рифленой петелькой для подвешивания, лежала между бусами и тремя бронзовыми колокольчиками и еще одной распавшейся поделкой в верхней части груди погребенного ребенка<sup>14</sup>. Здесь же лежала гривна. В области правого предплечья лежала бронзовая круглая брошь стиля перегородчатой инкрустации со стеклянными вставками. На тазе – бронзовая маленькая пряжка, на костях левой руки – три бронзовых проволочных браслета, два с заходящими друг на друга концами, третий – с расплюснутыми концами с антропоморфными изображениями. В ногах под сосудом найден фрагмент бронзового зеркала типа Карповка, а также бронзовая со следами позолоты пряжка овальной формы с овальным щитком, в котором имеется «гнездо» для вставки, с массивным загнутым вниз язычком, и щиток от большой пряжки четырехугольной формы с «гнездами», в которых частично сохранились стеклянные вставки белого и синего цвета [Анфимов, 2016, с. 56, рис. 174, [17]; 180, 2, 5; 181].

**2. Пашковский могильник № 1**, погребение 5.1948 г., Краснодарский край, г. Краснодар (рис. 1, 3; 3).

Ингумация (плохой сохранности, лишь остатки черепа и зубы) ребенка головой на СЗ, предполагаемый возраст 3–4 года, [Лейбова (Суворова), 2016, с. 342]. Серебряная<sup>15</sup> *удлиненная листовидная подвеска* длиной 4 см, шириной 1,4 см, с продольной гранью по центру со слабо рифленой петелькой, лежала около двух браслетов с гравированными горизонтальными линиями на концах и среди рассыпанных разнообразных каменных и стеклянных бус. Около браслетов лежали фрагменты железной дуговидной фибулы [Смирнов, 2016, с. 19, рис. 16, 1; 17; 80, 2, 3, 8, 9; 104; 105].

**3. Елизаветинское городище № 2**, могильник, погребение 95. Административная территория г. Краснодар, Краснодарский край (рис. 1, 4).

Погребена женщина в возрасте 30–40 лет<sup>16</sup>, головой на СВ. Серебряная *удлиненная листовидная подвеска* размером 5,4 см лежала справа возле нижней челюсти вместе с многочисленными мелкими стеклянными и пятью янтарными бусами. В захоронении были также две серьги с полиэдрическими окончаниями, две железные пряжки и браслет редкого типа, лицевая поверхность которого имеет декор в виде

<sup>13</sup> Определение Н.В. Анфисова [2016, с. 56].

<sup>14</sup> Возрастное определение Н.В. Анфимова [2016, с. 56].

<sup>15</sup> Химический состав изделий из цветного металла исследован И.А. Сапрыкиной (ИА РАН), см. подробнее: Мастыкова, Казанский, Сапрыкина, 2016, с. 45–69.

<sup>16</sup> Антропологическое исследование проведено к.и.н. А.А. Казарницким (МАЭ РАН).

**Мастыкова А.В.** Листовидные подвески ... 

рельефной плетенки из двух линий с расположенными в них медальонами с рельефными изображениями животных [Лунёв, Пьянков, 2016, с. 156, 157, рис. 1, 1, 5, 7].

**4. Елизаветинское городище № 2**, могильник, погребение 142. Административная территория г. Краснодар, Краснодарский край.

В составе погребального инвентаря имеются *две удлиненных листовидных подвески*. Неопубликованные материалы, находятся в печати. Сообщение А.В. Пьянкова.

### III. Крым

**1. Сахарная Головка**, могильник, подбойная могила 8/41. Административная территория г. Севастополь (рис. 1, 5; 4).

Женский<sup>17</sup> костяк, лежавший на спине, головой на ЮЗ, с деформированным черепом. У шейных позвонков найдено ожерелье, состоящее из мелких разноцветных стеклянных бусин и пяти серебряных подвесок: *одной удлиненной листовидной*, двух округлых и двух пельтовидных форм. Листовидная удлиненной формы подвеска длиной 3,7 см с круглым загнутым ушком для подвешивания. В районе пояса погребенной находилась инкрустированная массивная железная пряжка, возле черепа – две парные серьги с крупными полиэдрическими бусинами в стиле перегородчатой инкрустации. На запястьях каждой руки – по одному браслету с расширенными концами и горизонтальными гравированными линиями на них [Борисова, 1959, с. 178–181, табл. IV, 2; V, 1, 2, 8; VI, 1, 2; прорисовка предметов и реконструкция пряжки: Хайрединова, 2002, рис. 2, 2; 4, 10; 5, 11; 8, 19–21].

**2. Приморский северо-западное**, поселение, городской округ, г. Феодосия.

В погребении найдено *три листовидных удлиненной формы подвески*. Раскопки 2017 г., неопубликованные материалы, готовятся к печати. Сообщение В.Е. Родинковой.

### IV. Нижний Дон

**1. Танаис**, западный могильник, раскоп XVIII, погребение 25.1992 г., Недвиговский район, Ростовская область (рис. 1, 6).

Погребенная женщина 35–40 лет<sup>18</sup> лежала головой на север, череп сильно деформирован. В заполнении помимо бисера и пронизи из коралла найдена бронзовая *подвеска удлиненной листовидной формы* с продольным ребром, нижний конец ее скруглен, поверхность петельки рифленая – два параллельных желобка. Длина подвески – 4,6 см, толщина – 0,02 см, диаметр петельки – 0,2 см (кат. № 383: Арсеньева, Безуглов, Толочко, 2001, с. 152, табл. 64, 828–833).

**2. Терны**, урочище в дельте Дона, полуразрушенное захоронение в песчаном массиве дюны. Азовский район, Ростовская область (рис. 1, 7; 5).

Погребенный лежал на спине, головой на север. В районе шеи погребенного

<sup>17</sup> Половое определение В.В. Борисовой [1959. С. 178].

<sup>18</sup> Антропологическое исследование проведено к.и.н. Е.Ф. Батиевой (ЮФУ, Ростов-на-Дону).

## Боспорские исследования, вып. XXXVI

находилось ожерелье из мелкого стеклянного бисера, небольших дисковидных и трех биконических янтарных бус. В центральной части кольцо – биллоновая<sup>19</sup> подвеска удлинённой листовидной формы с продольной гранью по центру. Ушко подвески плоское, вырезано вместе с самой подвеской из пластины и загнуто вниз, конец подвески обломан. Длина подвески – 4,7 см, ширина в средней части – 2,4 см, толщина – 0,05 см. Справа и слева у височных костей черепа – серьги с полиэдрическими окончаниями, с правой стороны на груди – проволочная подвеска (застежка?). В нижней части грудной клетки находилось зеркало типа Карповка, на зеркале лежал пинцет. На месте правой руки обнаружен браслет с расплюснутыми концами, с зооморфными изображениями в виде змеиных головок [Гудименко, 1990. С. 88–92. Рис. 1].

### V. Средний Дон

**1. Новая Чигла**, могильник, впускное захоронение в кургане № 20, Таловский район, Воронежская область (рис. 1, 8; 6).

Погребенный, вероятно, мужчина 35–44 лет<sup>20</sup> лежал на спине, головой на ССВ. На черепе выраженные следы преднамеренной деформации. В районе шейных позвонков находились украшения, видимо, входившие в состав ожерелья: лунница и удлинённая листовидная подвеска из высокопробной серебряной<sup>21</sup> пластины, а также три бусины: одна стеклянная и две янтарных. В заполнении ямы найдена еще одна подвеска – медальон округлой формы также из высокопробной серебряной пластины. Листовидная удлинённой формы подвеска толщиной не более 0,5 мм, длиной 46,5 мм, наибольшая ширина 17 мм, окончание обломано. Вертикальная грань подвески прослеживается плохо, т.к. по центру имеется сквозная трещина. Ушко для подвешивания образовано выступом пластины, загнутым в кольцо диаметром 2 мм, имеет слабое рифление – два продольных углубления. У левой тазовой кости погребенного обнаружены две серьги с полиэдрическими окончаниями, в районе пояса – железная пряжка [Березуцкий, Мастыкова, 2016, с. 221–223, рис. 3; 6].

### VI. Средний Дунай

#### Северо-Восточная Венгрия

**1. Хейёкерестур-Хомокбанья (Hejökerezstúr-Homokbánya)**, комитат Боршод-Абауй-Земплен (рис. 1, 9; 7).

Одиночное захоронение, вероятно, трупосожжение, обнаружено случайно. В погребении найдена золотая подвеска удлинённой листовидной формы с продольной гранью по центру и круглым ушком для подвешивания. Длина подвески 3,5 см. Среди других предметов погребального инвентаря – серебряная и золотая калаче-

<sup>19</sup> Определение И.В. Гудименко (1990, с. 90).

<sup>20</sup> Антропологическое исследование проведено М.В. Добровольской (ИА РАН).

<sup>21</sup> Химический состав изделий из цветного металла исследован И.А. Сапрыкиной (ИА РАН).

## **Мастыкова А.В. Листовидные подвески ...**

видные серьги, бронзовый колокольчик и серебряная пряжка с хоботковидным язычком [Csallany, 1958, ol. 83, 84, tab. 1, 1–4].

### **Нижняя Австрия**

**2. Оберляйзерберг (Oberleiserberg)**, городище, округ Мистельбах, земля, Нижняя Австрия (рис. 1, 10).

Слегка изогнутая *удлиненной листовидной формы подвеска* из гладкой золотой пластины со слабой вертикальной гранью по центру, с загнутым уплощенным рифленым ушком для подвешивания. Длина подвески 3 см, вес 1,54 гр. [Stuppner, 2002, S. 379, 381, Abb. 1, 3; 2, 2; Laueremann, 2017, S. 247, Abb. 7].

### **СПИСОК ИСПОЛЬЗОВАННОЙ ЛИТЕРАТУРЫ**

- Айбабин А.И., Хайрединова Э.А.* Крымские готы страны Дори (середина III–VII вв.). Симферополь: ООО «Антиква», 2017. 368 с.
- Амброз А.К.* Дунайские элементы в раннесредневековой культуре Крыма (VI–VII вв.) // КСИА. 1968. Вып. 113. С. 10–23.
- Анфимов Н.В.* Отчет о раскопках могильника № 1 ст. Пашковской в 1936 г. // Смирнов К.Ф. Раскопки Пашковского могильника № 1 в 1947–1949 гг. Том. 1 / Отв. ред. А. В. Мастыкова. М.: ИА РАН; СПб.: Нестор-История, 2016. С. 49–60.
- Арсеньева Т.М., Безуглов С.И., Толочко И.В.* Некрополь Танаиса: Раскопки 1981–1995 гг. М.: Палеограф, 2001. 274 с. табл.
- Афанасьев Г.Е., Рунич А.П.* Мокрая Балка. Вып. 1: Дневник раскопок. М.: Научный Мир, 2001. 252 с. ил.
- Батиева Е.Ф.* Новые данные по антропологии некрополя Танаиса // Арсеньева Т.М., Безуглов С.И., Толочко И.В. Некрополь Танаиса: раскопки 1981–1995 гг. М.: Палеограф, 2001. С. 223–260.
- Батиева Е.Ф.* Искусственно деформированные черепа в погребениях Нижнедонских могильников (первые века нашей эры) // Orus: междисциплинарные исследования в археологии. 2006. Вып. 5. С. 53–72.
- Березуцкий В.Д., Мастыкова А.В.* Погребение эпохи Великого переселения народов на левобережье Среднего Дона // КСИА. 2016. № 245. Часть 1. С. 219–243.
- Борисова В.В.* Могильник у высоты «Сахарная головка» (По раскопкам и разведкам 1951 и 1953 годов) // Херсонесский сборник. 1959. Вып. V. С. 169–190.
- Буше Л.* Деформация черепа в Галии и пограничных районах в раннем средневековье: ее происхождение и историческое значение // Orus: междисциплинарные исследования в археологии. 2006. Вып. 5. С. 140–149.
- Васюткин С.М.* Салиховский курганный могильник конца IV–V вв. в Башкирии // СА. 1986. № 2. С. 180–197.
- Гудименко И.В.* Погребение эпохи раннего средневековья из дельты Дона // Историко-археологические исследования в г. Азове и на Нижнем Дону в 1989 г. Вып. 9 / Отв. ред. В.Е. Максименко. Азов: Азовский краеведческий музей, 1990. С. 88–93.
- Казанский М.М.* Об искусственной деформации черепа у бургундов в эпоху Великого переселения народов // Orus: междисциплинарные исследования в археологии. 2006. Вып. 5. С. 127–139.
- Лейбова (Суворова) Н.А.* Заключение об антропологических находках из погребений Пашковского могильника № 1 // Мастыкова А.В., Казанский М.М., Сапрыкина И.А. Исследование материалов Пашковского могильника № 1. Том. 2 / Отв. ред. А. В. Мастыкова. М.: ИА РАН; СПб.: Нестор-История, 2016. С. 339–345.
- Лунёв М.Ю., Пьянков А.В.* Поздняя группа погребений могильника Елизаветинского городища № 2 (раскопки 2013 г.) // Изучение и сохранение археологического наследия народов Кавказа.

## Боспорские исследования, вып. XXXVI

- XXIX Крупновские Чтения. Материалы Международной научной конференции. Грозный, 18–21 апреля 2016 г. / Отв. ред. М.Х. Багаев, Х.М. Мамаев. Грозный: Чеченский гос. университет, 2016. С. 156–159.
- Мастыкова А.В.* Женский костюм Центрального и Западного Предкавказья в конце IV – середине VI вв. н.э. М.: ИА РАН, 2009. 502 с.
- Мастыкова А.В.* Зеркала типа Карповка: к вопросу о формировании салтово-маяцкой культуры Верхнего Дона // Дивногорский сборник: труды музея-заповедника «Дивногорье» / Отв. ред. А.З. Винников. Вып. 6. Воронеж: Природный архитектурно-археологический музей-заповедник «Дивногорье»; «Научная книга», 2016. С. 241–254.
- Мастыкова А.В.* О механизме распространения птицевидных фибул и подвесок у населения Центрального Кавказа в раннем средневековье // *Stratum plus*. 2017а. № 5. С. 259–288.
- Мастыкова А.В.* Миграции населения и торговые пути в бассейне Дона в эпоху Великого переселения народов // XVIII Боспорские Чтения. Боспор Киммерийский и варварский мир в период античности и средневековья. Торговля: пути – товары – отношения. Материалы Международной научной конференции / Ред.-сост. В.Н. Зинько, Е.А. Зинько. Симферополь; Керчь: НИЦ ИАК КФУ им. В.И. Вернадского; ЦАИ БФ «Деметра», 2017б. С. 318–330.
- Мастыкова А.В., Казанский М.М., Сапрыкина И.А.* Исследование материалов Пашковского могильника № 1. Том. 2 / Отв. ред. А. В. Мастыкова. М.: ИА РАН; СПб.: Нестор-История, 2016. 372 с.: ил. Пинар Жил Ж. Украшения, топография и архитектура: индикаторы социальной стратификации на могильниках раннего вест-готского периода в Испании и Южной Франции // КСИА. 2016. 244. С. 13–47.
- Пьянков А.В., Анфимов И.Н.* Поздняя группа погребений могильника Елизаветинского городища № 2 (раскопки 1978 г.) // Вестник российского Университета Дружбы Народов. 2014. № 4. С. 84–101.
- Рунич А.П.* Отчет о полевых исследованиях в районе Кавминвод за 1959 г. // Архив ИА. Р–1. 1959. № 2036.
- Смирнов К.Ф.* Раскопки Пашковского могильника № 1 в 1947–1949 гг. . Том. 1 / Отв. ред. А. В. Мастыкова. М.: ИА РАН; СПб.: Нестор-История, 2016. 280 с. ил.
- Трапи М.М.* Культура цебельдинских некрополей // Труды: В 4 томах. Т. 3 / Отв. ред. О.Д. Лордкипанидзе. Тбилиси: Мецниереба, 1971. 255 с.
- Хайрединова Э.А.* Женский костюм варваров Юго-Западного Крыма в V – первой половине VI вв. // МАИЭТ. 2002. Вып. IX. С. 53–118.
- Anke B. Studien zur Reiternomadischen Kultur des 4. bis 5. Jahrhunderts. Weissbach: Beier&Beran. Archäologischen Fachliteratur, 1998. Teil 1. 224 S., Teil 2. 156 S.
- The Berthier-Delagarde Collection of Crimean Jewellery in the British Museum and Related Material / Eds. D. Kidd, B. Ager. London: The Trustees of the British Museum, 2008. 174 p.
- Csallány D.* Hamvasztásos és csontvázás hun temetkezések a Felső-Tisza vidéken // A Herman Ottó Múzeum Evkönyve. 1958. T. 2. P. 83–99.
- Germanen, Hunnen und Awaren: Schätze der Völkerwanderungszeit, 1987. Nürnberg: Verlag des Germanischen Nationalmuseums. 635 S.
- Das God von Nyíregyháza. Archäologische Fundkomplexe mit Goldgegenständen in der Sammlung des Jóna-András-Museums Nyíregyháza. Nyíregyháza: Jóna-András-Museum, 1997. 183 S., VIII Taf.
- Heras Mora F. J., Belén Olmedo Gracera A.* Identidad y contexto en la necrópolis tardorromana de Mérida // Identidad y etnicidad en Hispania. Propuestas teóricas y cultura material en los siglos V–VIII / Dir. J. A. Quirós Castillo, S. Castellanos García. Bilbao: Universidad del País Vasco, 2015. P. 275–290.
- In Tempore Sueborum. El Tiempo de los Suevos en la Gallaecia (411–585). Ourense: Deputación Provincial de Ourense, 2017. 545 p.
- Kazanski M.* Les plaques-boucles méditerranéennes des Ve–VIe siècles // Archéologie Médiévale. 1994. XXIV. P. 137–198.
- Kazanski M.* Archéologie des peuples barbares. Bucarest-Brăila: Editura Academiei Române, 2009. 489 p. (Florilegium magistrorum historiae archaeologiaeque Antiquitatis et Medii Aevi V).

**Мастыкова А.В. Листовидные подвески ...** 

- Lauerermann E. Zum Forschungsstand der Römischen Kaiserzeit und der Völkerwanderungszeit im norddanubischen Niederösterreich // Na hranicích Impéria extra fines Imperii. Jaroslavu Tejralovi k 80. narozeninám. Brno: Masarykova Univerzita Archeologický Ústav Akademie věd ČR, Brno v. v. i; Archeologický Ústav AV ČR, Brno, v. v. i, 2017. S. 235–254.
- L'Or des princes barbares: Du Caucase à la Gaule Ve siècle après J.-C., 2000. [Musée des Antiquités nationales, château de Saint-Germain-en-Laye 26 septembre 2000 – 8 janvier 2001.] Paris: Éditions de la Réunion des musées nationaux, 2000. 224 p.
- Mindorashvili D. Archaeological material from Dariali pass (necropolis of Gveleti) // Dziebani. 2001. 7. P. 81–90.
- Stuppner A. Amulette und Anhänger vom Oberleiserberg bei Ernstbrunn, NÖ // Zwischen Rom und Barbaricum. Festschrift für Titus Kolník zum 70. Geburtstag / Hrsg. K. Kuzmová, K. Pieta, J. Rajtár. Nitra: Archeologický ústav SAV, 2002. S. 377–384.
- Tejral J. Einheimische und Fremde. Das norddanubische Gebiet zur Zeit der Völkerwanderung. Brno: Archäologisches Institut AW CR, 2011. 466 S.
- Werner J. Beiträge zur Archäologie des Attila-Reiches. München: Verlag der Bayerischen Akademie der Wissenschaften, 1956. 138 S.

REFERENCES

- Aibabin A.I., Khairedinova E.A. *Krymskie goty strany Dori* (seredina III–VII v.). Simferopol': OOO «Antikva», 2017, 368 p.
- Ambroz A.K. Dunaiskie element v rannesrednevekovoi kul'ture Kryma (VI–VII vv.) *KSIA*. Vyp. 113. 1968, pp. 10–23.
- Anfimov N.V. Otchet o raskopkakh mogil'nika № 1 st. Pashkovskoiv 1936 g. *Smirnov K.F. Raskopki Pashkovskogo mogil'nika № 1 in 1947–1949 gg.* Vol. 1. Mastikov A.V. (Ed.). M.: IA RAS; SPT.: Nestor- Istorii, 2016, pp. 49–60.
- Anke B. *Studien zur Reiternomadischen Kultur des 4. bis 5. Jahrhunderts.* Weissbach: Beier&Beran. Archäologischen Fachliteratur, 1998. Teil 1. 224 S., Teil 2. 156 S.
- Arsen'eva T.M., Bezuglov S.I., Tolochko I.V. *Necropolis Tanaisa: Raskopki 1981–1995 gg.* M.: Paleograf, 2001, 274 p. tab.
- Afanas'ev G.E., Runich A.P. *Mokraia balka. Vyp. 1. Dnevnik raskopok.* M.: Nauchnyi Mir, 2001, 252 p.: fig.
- Batieva E.F. Novye dannye po antropologii nekropolia Tanaisa. *Arsen'eva T.M., Bezuglov S.I., Tolochko I.V. Necropolis Tanaisa: Raskopki 1981–1995 gg.* M.: Paleograf, 2001, pp. 223–260.
- Batieva E.F. Iskusstvenno deformirovannye cherepa v pogrebeniiakh Nizhnedonskikh mogil'nikov (pervye veka nashei ery). *Opus: mezhdistsiplinarne issledovaniia v arkheologii.* Vyp. 5. 2006, pp. 53–72.
- Berezutskii V.D., Mastikova A.V. Pogrebenie epokhi Velikogo pereseleniia narodov na Levoberezh'e Srednego Dona. *KSIA* № 245. Part 1. 2016, pp. 219–243.
- The Berthier-Delagarde Collection of Crimean Jewellery in the British Museum and Related Material* (Eds.) D. Kidd, B. Ager. London: The Trustees of the British Museum, 2008, 174 p.
- Borisova V.V. Mogil'nik u vysoty "Sakharnaia golovka" (Po raskopkam i razvedkam 1951 i 1953 godov). *Khersonesskii sbornik.* Vyp.V. 1959, pp. 169–190.
- Bushe L. Deformatsiia cherepa v Gallii i pograniichnykh raionakh v rannem srednevekov'e: ee proiskhozhdenie i istoricheskoe znachenie. *Opus: mezhdistsiplinarne issledovaniia v arkheologii.* Vyp 5, 2006, pp. 140–149.
- Csallány D. Hamvasztásos és csontvázás hun temetkezések a Felső-Tiszavidéken. *A Herman Ottó Múzeum Evkönyve.* 1958. T. 2. pp. 83–99.
- Germanen, Hunnen und Awaren: *Schätze der Völkerwanderungszeit*, 1987. Nürnberg: Verlag des Germanischen Nationalmuseums. 635 S.
- Das God von Nyíregyháza. *Archäologische Fundkomplexe mit Goldgegenständen in der Sammlung des Jóna-András-Museums Nyíregyháza.* Nyíregyháza: Jóna-András-Museum, 1997. 183 S., VIII Taf.
- Gudimenko I.V. Pogrebenie epokhi rannego srednevekov'ia izdel'ty Dona. *Istoriko-arkheologicheskie issledovaniia vg. Azoveina Nizhnem Donu v 1989 g.* Vyp. 9 (Ed.) Maksimenko V.E. Azov: Azovskii kraevedcheskii muzei, 1990, pp. 88–93.



## Боспорские исследования, вып. XXXVI

- Heras Mora F. J., Belén OlmedoGracera A. Identidad y contexto en la necrópolis tardorromana de Mérida. *Identidad y etnicidad en Hispania. Propuestas teóricas y cultura material en los siglos V–VIII Dir.* J. A. Quirós Castillo, S. Castellanos García. Bilbao: Universidad del País Vasco, 2015, pp. 275–290.
- In Tempore Sueborum.* El Tiempo de los Suevos en la Gallaecia (411–585). Ourense: Deputación Provincial de Ourense, 2017, 545 p.
- Kazanski M. Les plaques-boucles méditerranéennes des Ve–VIe siècles. *Archéologie Médiévale.* 1994. XXIV. pp. 137–198.
- Kazanskii M.M. Ob iskusstvennoi deformatsii cherepa u burgundov v epokhu Velikogo pereseleniia narodov. *Opus: mezhdistsiplinarnye issledovaniia v arkhologii.* Vyp. 5. 2006, pp. 127–139.
- Kazanski M. *Archéologie des peuples barbares.* Bucarest-Brăila: Editura Academiei Române, 2009. 489 p. (Florilegium magistrorum historiae archaeologiaeque Antiquitatis et Medii Aevi V).
- Khairidinova E.A. Zhenskii kostium varvarov Iugo-Zapadnogo Kryma v V – pervoi polovine VI vv. *MAIET.* Vyp. IX. 2002, pp. 53–118.
- Laueremann E. Zum Forschungsstand der Römischen Kaiserzeit und der Völkerwanderungszeit im norddanubischen Niederösterreich. *Na hranicích Impéria extra fines Imperii. Jaroslavu Tejralovi k 80. Narozeninám.* Brno: Masarykova Univerzita Archeologický Ústav Akademie věd ČR, Brno v. v. i; Archeologický Ústav AV ČR, Brno, v. v. i, 2017. S. 235–254.
- Leibova (Suvorova) N.A. Zakliuchenie ob antropologicheskikh nakhodkakh iz pogrebenii Pashkovskogo mogil'nika № 1. *Mastykova A.V., Kazanskii M.M., Saprykina I.A. Issledovanie materialov Pashkovskogo mogil'nika № 1.* Vol. 2 (Ed.) A.V. Mastykova. M.: IA RAS; St.Pb: Nestor-Istoriia, 2016, pp. 339–345.
- L'Or des princes barbares: Du Caucase à la Gaule Ve siècle après J.-C.,* 2000. [Musée des Antiquités nationales, château de Saint-Germain-en-Laye 26 septembre 2000 – 8 janvier 2001.] Paris: Éditions de la Réunion des musées nationaux, 2000. 224 p.
- Lunev M.Iu., P'iankov A.V. Pozdniaia grupa pogrebenii mogil'nika Elizavetinskogo gorodishcha № 2 (raskopki 2013 g.). *Izuchenie i sokhranenie arkhologicheskogo nasledii narodov Kavkaza. XXIX Krupnovskie Chteniia. Materialy Mezhdunarodnoi nauchnoi konferentsii. Groznyi, 18–21 aprilia 2016 z.* (Ed.) M.Kh. Bagaev, Kh.M. Mamaev. Groznyi : Chechenskii gos.universitet, 2016, pp. 156–159.
- Mastykova A.V. *Zhenskii kostium Tsentral'nogo i Zapadnogo Predkavkaz'ia v kontse IV – seredine VI v.n.e.* M.: IA RAS, 2009. 502 p.
- Mastykova A.V. Zerkala tipa Karpovka : k voprosu o formirovanii saltovo-maiatskoï kul'tury Verkhnego Dona. *Divnogorskii sbornik : trudy muzeia-zapovednika «Divnogor'e»* (Ed.) A.Z.Vinnikov. Vyp.6. Voronezh : Prirodnyi, arkhitekturno-arkheologicheskii muzei-zapovednik «Divnogor'e»; «Nauchnaia kniga», 2016, pp. 241–254.
- Mastykova A.V. O mekhanizme rasprostraneniia pitsevidnykh fibul i podvesok u naseleniia Tsentral'nogo Kavkaza v rannem srednevekov'e. *Stratum plus.* 2017a. № 5. pp. 259–288.
- Mastykova A.V. Migratsii naseleniia I torgovye puti v basseine Dona v epokhu Velikogo pereseleniia narodov. *XVIII Bosporskie chteniia. Bospor Kimmeriiskii i varvarkii mir v period antichnosti i srednevekov'ia. Torgovlia : puti- tovary – otnosheniia. Materialy mezhdunarodnoi nauchnoi konferentsii.* (Eds.) V.N. Zin'ko, E.A. Zin'ko. Simferopol' ; Kerch' : NIC IAK KFU V.I. Vernadskogo; CAI BF « Demetra», 2017, pp. 318–330.
- Mastykova A.V. Kazanskii M.M., Saprykina I.A. *Issledovanie materialov Pashkovskogo mogil'nika № 1.* Vol. 2 (Ed.) A.V. Mastykova. M.: IA RAS; SPb.: Nestor-Istoriia, 2016. 372 p.
- Mindorashvili D. *Archaeological material from Dariali pass (necropolis of Gveleti)* Dziebani. 2001. 7. pp. 81–90.
- Pinar Zhil Zh. Ukrasheniia, topografiia i arkhitektura : indikatory sotsial'noi stratifikatsii na mogil'nikakh rannego vestgot'skogo perioda v Ispanii i Iuzhnoi Frantsii. *KSIA.* 2016. 244. pp. 13–47.
- P'iankov A.V., Anfimov I.N. Pozdniaia grupa pogrebenii mogil'nika Elizavetinskogo gorodishcha № 2 (excavations 1978 g.) *Vestnik Rossiskogo universiteta druzhby narodov.* 2014. № 4. pp. 84–101.
- Runic A.P. Otchet o polevykh issledovaniakh v raione Kavminvod za 1959 *Arkhiv IA.* P–1. 1959. № 2036.
- Smirnov K.F. *Raskopki Pashkovskogo mogil'nika № 1 v 1947–1949 gg.* Vol. 1 (Ed.) A.V. Mastykova. M.: IA RAS; Spb: Nestor-Istoriia, 2016. 280 p.

## Мастыкова А.В. Листовидные подвески ...

- Stuppner A. Amulette und Anhänger vom Oberleiserberg bei Ernstbrunn, NÖ *Zwischen Rom und Barbaricum. Festschrift für Titus Kolník zum 70. Geburtstag* Hrsg. K. Kuzmová, K. Pieta, J. Rajtár. Nitra: Archeologický ústav SAV, 2002. S. 377–384.
- Tejral J. *Einhemische und Fremde. Das norddanubische Gebiet zur Zeit der Völkerwanderung*. Brno: Archäologisches Institut AW CR, 2011. 466 S.
- Trapsh M.M. Kul'turatsebel'dinskikh nekropolei. *Trudy: V 4 tomakh*. T. 3 (Ed.) O.D. Lordkipanidze. Tbilisi: Metsniereba, 1971. 255 p.
- Vasiutkin S.M. Salikhovskii kurgannyi mogil'nik kontsa IV–V v. V Bashkirii. SA. 1986. № 2. pp. 180–197.
- Werner J. *Beiträge zur Archäologie des Attila-Reiches*. München: Verlag der Bayerischen Akademie der Wissenschaften, 1956. 138 S.

### Резюме

Листовидные удлиненной формы пластинчатые подвески встречаются не часто, но в эпоху Великого переселения народов зона их распространения достаточно широка, от Предкавказья до Среднего Дуная. Они представлены в погребениях в сочетании с достаточно устойчивым набором металлических предметов. Листовидные подвески появляются в первой половине – середине V в., т.е. в гуннское время, существуют весь постгуннский период (вторая половина V в. – первая половина VI в.) вплоть до начальной фазы т.н. горизонта геральдических гарнитур, до рубежа VI/VII вв. Практически одновременное появление листовидных подвесок на разных территориях от Кавказа до Дуная свидетельствует о том, что они были элементом общей «понтийской» или «понто-дунайской» моды.

*Ключевые слова:* листовидные удлиненные подвески, гуннское время, постгуннское время, понто-дунайский регион, Кавказ, Крым.

### Summary

Leaf-shaped pendants of elongated form are not common, but in the era of the Great Migration of Nations, the zone of their distribution is wide enough, from Ciscaucasia to the Middle Danube. They are represented in burials in combination with a stable set of metal objects. Leafy pendants appeared in the first half - the middle of the V century, i.e. in the Hunnish time. They existed the completely post-Hun period (the second half of the V - the first half of the VI century) up to the initial phase of the so-called horizon of heraldic sets, until the turn of the VI -VII centuries. Practically simultaneous appearance of leaf-shaped pendants in different territories from the Caucasus to the Danube testifies that they were elements of the general «Pontic» or «Ponto-Danube» fashion.

*Key words:* leaf-shaped elongated pendants, the Hunnish time, post-Hunnish time, Ponto-Danube region, Caucasus, Crimea.

#### СВЕДЕНИЯ ОБ АВТОРЕ

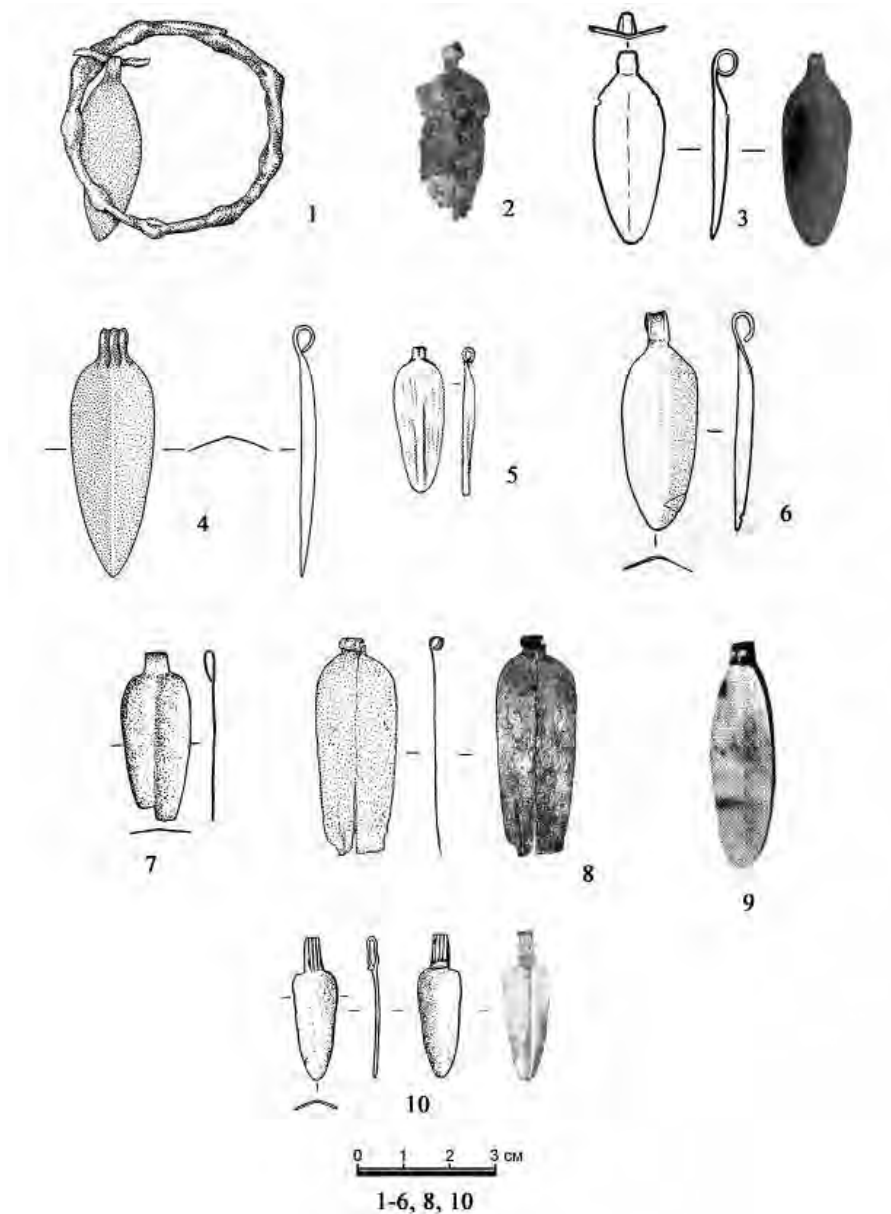
Мастыкова Анна Владимировна,  
доктор исторических наук,  
ведущий научный сотрудник  
отдела сохранения археологического наследия  
Института археологии РАН.  
e-mail: amastykova@mail.ru  
+7 903 781 80 86

#### INFORMATION ABOUT THE AUTHOR

Mastykova Anna Vladimirovna, DSc,  
Leading Researcher  
Department of Archaeological Heritage Preservation  
Institute of Archeology of RAS.  
e-mail: amastykova@mail.ru  
+7 903 781 80 86

Таблица 1. Сочетаемость устойчивых элементов убора с листовидными подвесками

Комплексы с листовидными подвесками. № каталога	бусы	серьги	колокольчик	браслет	пряжка	Зеркало типа Карповка	пинцет
Кисловодское озеро-1, погр. 19. Кат. I. 1	+	1 полиэдрическая+1 калачевидная	+	+	+(?)	-	-
Пашковский мог. погр. 2.1936 г. Кат. II. 1	+	-	+	+	+	+	-
Пашковский мог., погр. 5.1948 г. Кат. II. 2	+	-	-	+	-	-	-
Елизаветинское городище, погр. 95. Кат. II. 3	+	2 полиэдрические	-	+	+	-	-
Сахарная Головка, погр. 8/41. Кат. III. 1	+	2 полиэдрические	-	+	+	-	-
Танаис, погр. 25.1992 г. Кат. IV. 1	+	-	-	-	-	-	-
Терны. Кат. IV. 2	+	2 полиэдрические	-	+	-	+	+
Новая Чигла. Кат. V. 1	+	2 полиэдрические	-	-	+	-	-
Хейёкерестур-Хомокбанья. Кат. VI. 1	-	2 калачевидные	+	-	+	-	-



**Рис. 1.** Листовидные удлиненной формы подвески

1 – Кисловодское озеро-1, погр. 19; 2 – Пашковский могильник № 1, погр. 2. 1936 г.; 3 – Пашковский могильник № 1, погр. 5.1948 г.; 4 – Елизаветинское городище № 2, могильник, погр. 95; 5 – Сахарная Головка, погр. 8/41; 6 – Танаис, погр. 25.1992 г.; 7 – Терны; 8 – Новая Чигла; 9 – Хейёкерестур-Хомокбанья; 10 – Оберляйзерберг.

1 – по: Рунич, 1959, таб. X, 5;

2 – по: Анфимов, 2016, рис. 180, 2;

3 – по: Смирнов, 2016, рис. 16, 1; 104;

4 – по: Лунёв, Пьянков, 2016, рис. 1, 5;

5 – по: Хайрединова, 2002, рис. 17,19;

6 – по: Арсеньева, Безуглов, Толочко, 2001, табл. 64, 828;

7 – по: Гудименко, 1990, рис. 1Б, 1;

8 – по: Березуцкий, Мастыкова, 2016, рис. 3, 2; 6, 9;

9 – по: Csallany, 1958, Tab. 1, 2;

10 – по: Stuppner, 2002, Abb. 1, 3; 2, 2; Lauer mann, 2017, Abb. 7.

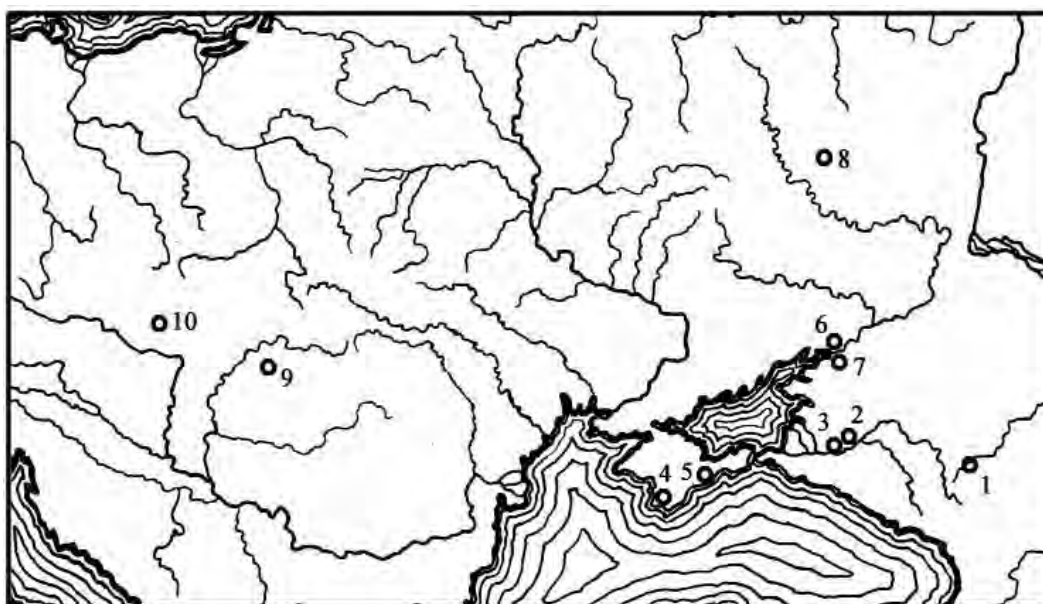


Рис. 2. Карта распространения листовидных подвесок

1 – Кисловодское озеро-1; 2– Пашковский могильник № 1; 3 – Елизаветинское городище № 2; 4 – Сахарная Головка; 5 – Приморский северо-западное; 6 – Танаис; 7 – Терны; 8 – Новая Чигла; 9 –Хейёкерестур-Хомокбанья; 10 – Оберляйзерберг.

Учитывая масштаб карты, локализация памятников приближительна.

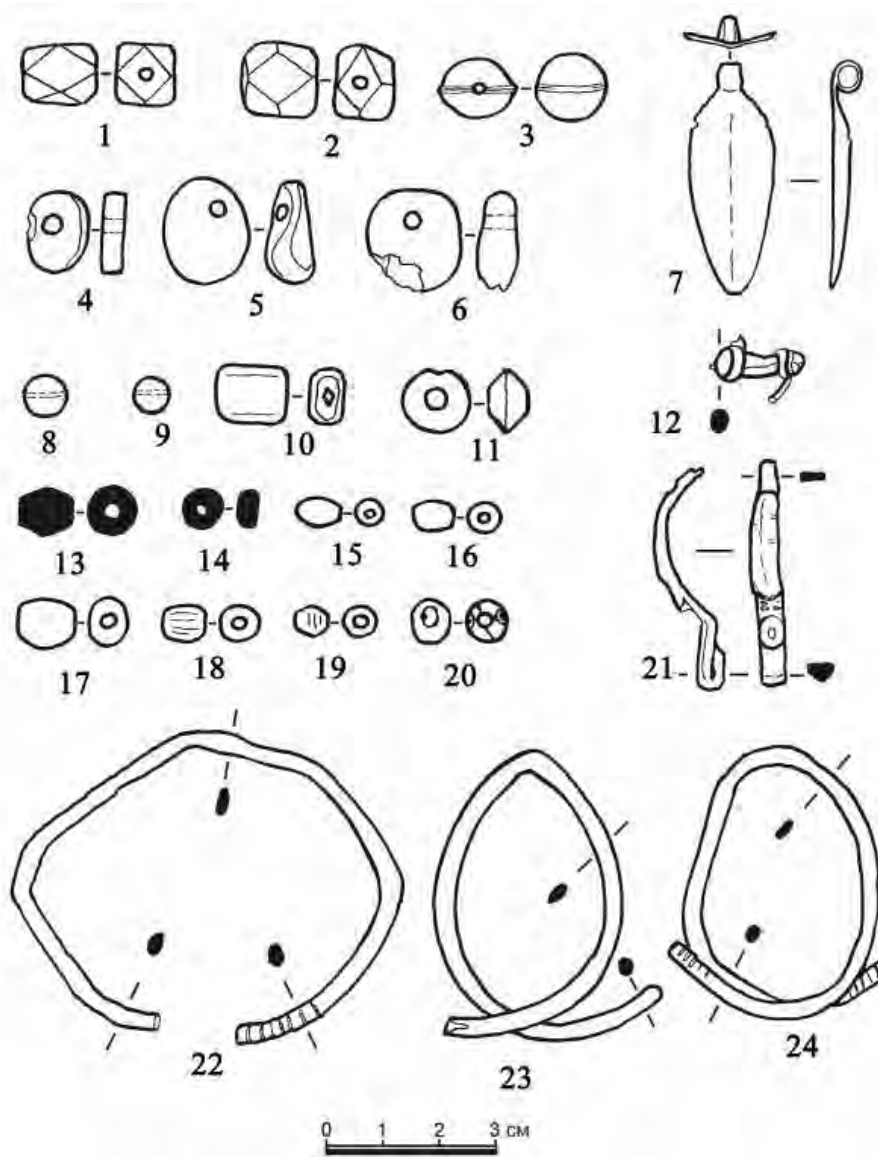


Рис. 3. Предметы из погребения 5.1948 г. Пашковского могильника № 1.  
По: Смирнов, 2016, рис. 16.

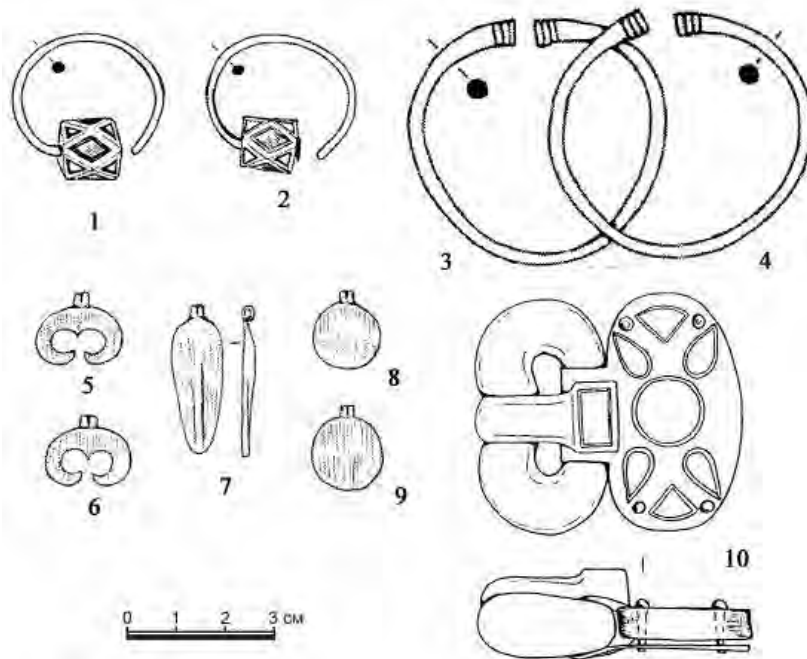


Рис. 4. Предметы из подбойной могилы 8/41 некрополя Сахарная Головка.  
По: Хайрединова, 2002, рис. 17, 17–21.

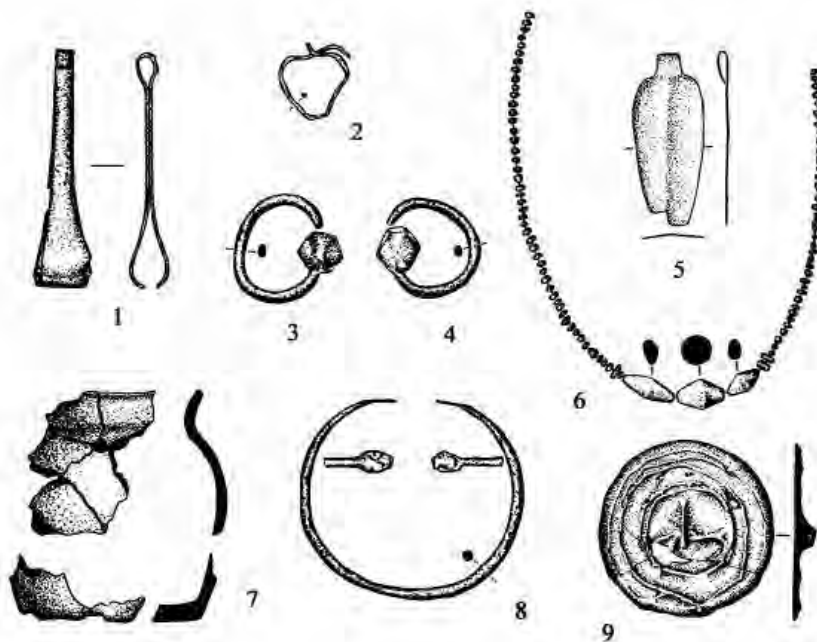


Рис. 5. Предметы из погребения в урочище Терны. По: Гудименко, 1990, рис. 1Б.

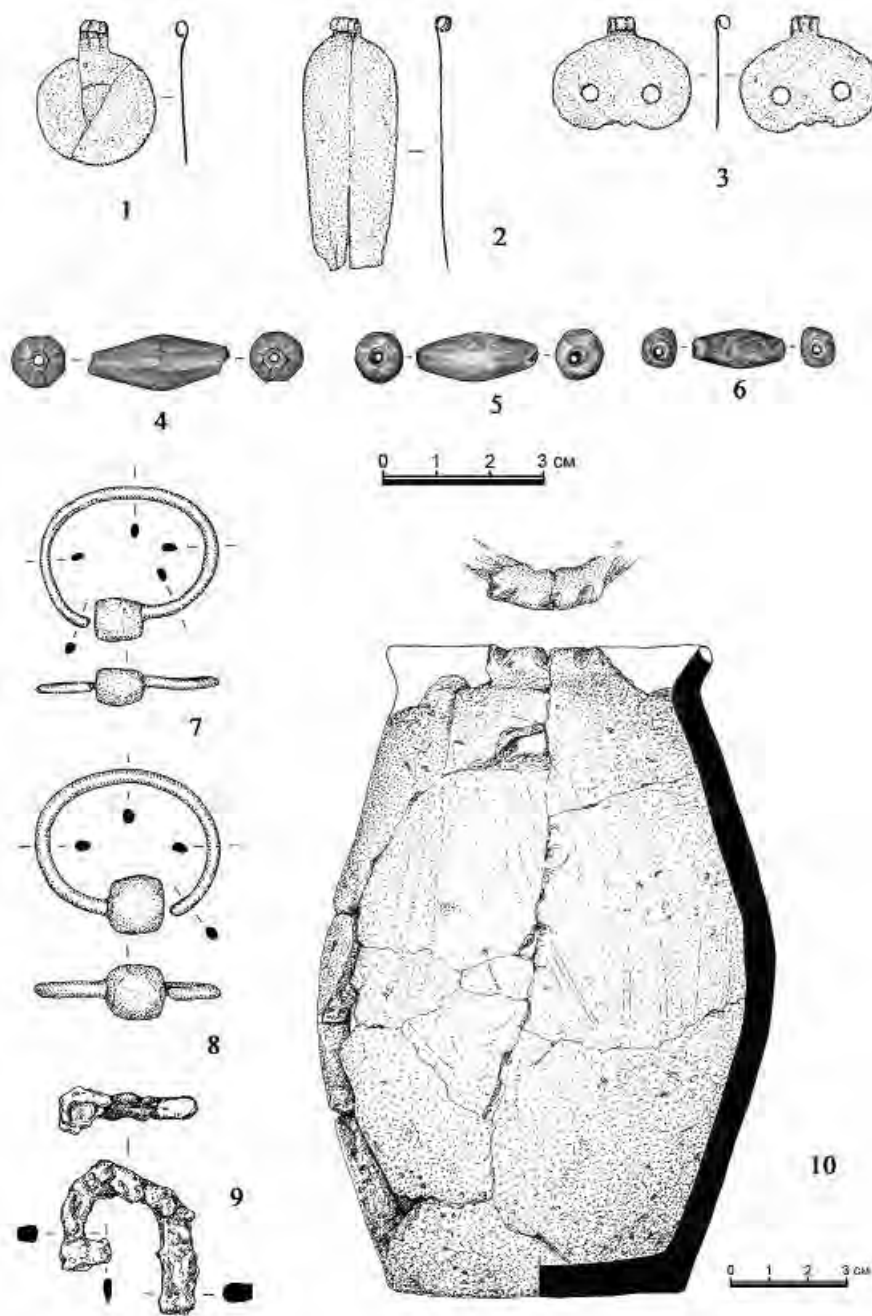


Рис. 6. Предметы из захоронения в кургане № 20 могильника Новая Чигла.  
По: Березуцкий, Мастыкова, 2016, рис. 3.



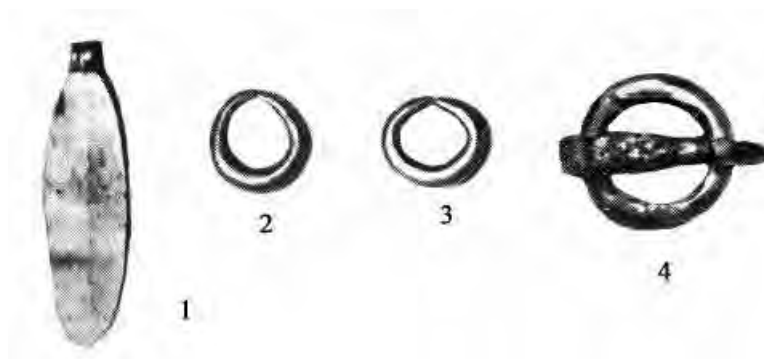


Рис. 7. Предметы из погребения в Хейёкерестур-Хомокбанья  
По: Csallany, 1958, Tab. 1,1-4.

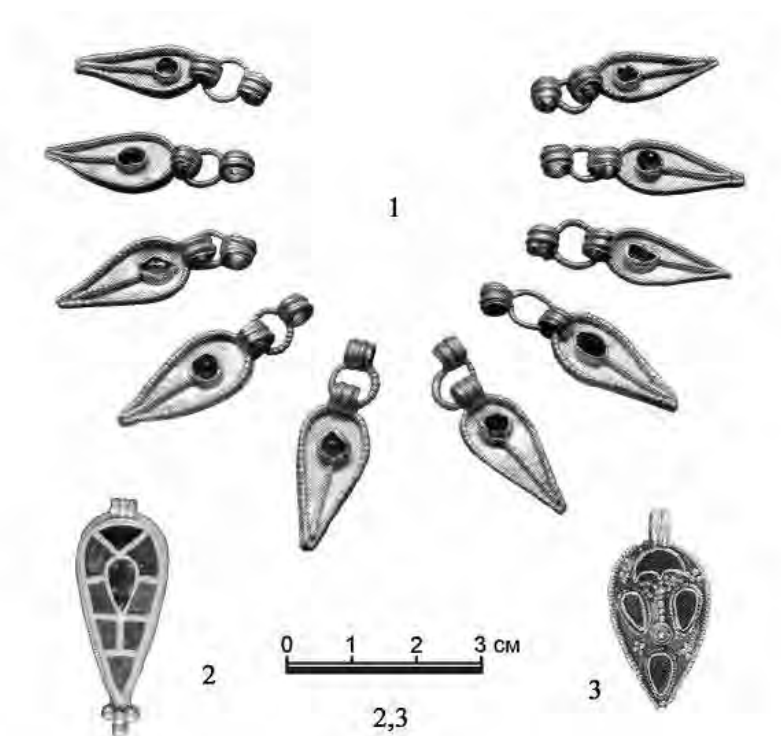


Рис. 8. Подвески из престижных погребений эпохи Великого переселения народов:

1 – Мерида; 2 – Керчь; 3 – Гава.

1 – по: In Tempore Sueborum, 2017, kat. 60; 2 – по: The Berthier-Delagarde Collection, 2008, colourpl. 3, 11;  
3 – по: Das Goldvon Nyiregyháza, 1997, Taf. IV.