

Н. И. ВИНОКУРОВ
N. I. VINOKUROV

**ГИПСОВАЯ ПОЛИХРОМНАЯ СИМФОНИЯ:
ДЕКОРАТИВНЫЕ НАЛЕПЫ ДЕРЕВЯННЫХ САРКОФАГОВ I–II вв.
НЕКРОПОЛЯ ГОРОДИЩА АРТЕЗИАН**

**POLYCHROME GYPSUM SYMPHONY: DECORATIVE APPLICATIONS
ON WOODEN SARCOPHAGI OF THE I – II CENTURIES
IN THE NECROPOLIS OF ARTESIAN SETTLEMENT**

На некрополе городища Артезиан в ряде гробниц I–II вв. н. э.¹ обнаружены серии гипсовых налепов, которые являлись декоративным украшением деревянных саркофагов. Их рассмотрению уделялось внимание в нескольких публикациях [Винокуров, 2009, с. 171–179; 2014, с. 9 и сл.; 2020]. Артезианские налепы (общим числом 208 экземпляров) разнообразны по внешнему виду, способам изготовления, использованным матрицам, отличались друг от друга красочным обрамлением и символическим назначением. Все они, за исключением одного экземпляра, найдены в разграбленных могилах.

Природного кристаллического гипса для изготовления налепов в осадочных породах месторождений Крымского Приазовья вполне достаточно. Ближайшие к городищу выходы гипсовых жил на поверхность зафиксированы в срезях береговых откосов бухт Азовского побережья между античными поселениями Сююрташ и Куль-тепе. Они могли использоваться древними мастерами – корoplastами для добычи гипса открытым способом или в шахтах. Полученное минеральное сырье измельчалось и обжигалось. Далее гипс растирался до порошкового состояния, тщательно просеивался. В него добавлялась вода. Не исключено внесение добавок, органических или химических клеевых пластификаторов (например, молока, обрата, яичного белка, золы, муки, соли и пр.), которые были способны снижать водопотребление гипса, разжижать его раствор, увеличивать прочность гипсовых изделий. Образовавшийся раствор при затвердевании, немного увеличиваясь в объеме, полностью заполнял пустоты в подготовленных формах [Иллариошкина, 2001, с. 213 и сл.; Берзина, 1962, с. 237–256]. Чем мельче был истёрт порошок, тем лучше он поглощал воду, застывал без трещин и каверн. Извлечённые из форм налепы расписывались. Готовые изделия крепились к саркофагу с помощью гипса, клея, битума или смолы. Когда для

¹В ходе многолетних охранных археологических работ (1999–2007, 2019 гг.) на северо-восточном некрополе городища Артезиан в Крымском Приазовье было раскопано на площади 3590 кв. м более 264 погребальных памятников, среди них – восемь монументальных каменных склепов.

Винокуров Н.И. Гипсовая полихромная симфония...

этой цели использовались лепёшки мягкого гипса, то на обратной стороне налёпов оставался стыковочный шов и нередко сохранялся отпечаток деревянной основы. В любом случае, чтобы исследовать все нюансы античного гипсового производства, потребуются детальные анализы состава примесей налёпов, их структуры и проведение ряда технологических экспериментов.

Исследователи, которые специально занимались изучением боспорских гипсовых налёпов, декора деревянных саркофагов, вполне согласно указывали на художественное своеобразие боспорской гипсовой традиции, искали и находили отдельные их сюжетные прототипы за пределами Боспора – в различных регионах античного мира, обращая внимание на прославленные древнегреческие образцы мелкой художественной пластики, скульптуры и ордерной архитектуры [Иванова, 1955, с. 409 и сл.; Сокольский, 1969, 1971, с. 113 и сл.; Берзина 1962, с. 237–256; Жижина, 1990, с. 228–235; 1997, с. 149–166; 2007, с. 9–27; Хршановский, 1997, с. 267; Иллариошкина, 2001, с. 213 и сл.; Ворошилова, 2012, с. 81–89; Власова, 2014, с. 41–46].

Налёпы прикреплялись на крышки, углы, торцы, боковые фасадные внешние поверхности гробов и саркофагов, включая ножки, с большим вкусом и чувством пропорций заполняя полихромным сакрально-декоративным «узорочьем» пространство между деревянными деталями или же дополняя их. На наш современный скептически-оценивающий взгляд, раскраска саркофагов, их невероятно пёстрое декоративное оформление, в котором причудливо сочетались не только гипсовые налёпы, но восковые, металлические, деревянные, костяные, украшения, драпировки из ткани, резьба, инкрустации, могут показаться странным, дорогостоящим и выпендренным излишеством. Но традиция проведения пышных похорон, чрезмерного украшения погребальных атрибутов в высших слоях общества была удивительно устойчива на протяжении многих тысяч лет. Любые похороны были не просто исполнением религиозного обряда, но и своего рода наглядной горделивой демонстрацией всем окружающим, живым и ушедшим людям, предкам, героям и богам достигнутого уровня материального достатка организаторов похорон и последующих поминок. На античном Боспоре она отчасти проявилась и в гипсовой художественной пластике I–II вв. н. э.

Такие декоративные «излишества» в погребальной практике, недоступные простым боспорянам, были по силам лишь зажиточной, хорошо образованной элите, посвящённой в тонкости культово-мифологических традиций и обрядовых таинств. По их заказам могли составляться нужные наборы украшений, которые в соответствии с обычаем и религиозными предписаниями правильным образом украшали погребальные «колыбели» своих дорогих умерших родственников.

Не случайно пиковый период применения гипсовых налёпов в погребальной практике пришелся на один из самых стабильных этапов развития Боспора, когда после потрясений боспоро-римской войны 44/45–49 гг. экономика государства, торговля, финансы, ремёсла, общественная жизнь находились в состоянии

подъёма. И закономерно, что позже, когда в Боспорском царстве назревали кризисные явления, ударившие по благосостоянию, верованиям, социальным институтам боспорских жителей, элитарных прослоек населения, эта затратная погребальная традиция начала деградировать, переходить в менее выразительные экономные варианты, пока к III в. н. э. выродившись, постепенно не ушла. Именно тогда из боспорских гробниц окончательно исчезают гипсовые налёпы. Конечно, определённую роль на финальном этапе сыграли приток на Боспор новых групп населения из варварских территорий с иными религиозными воззрениями, постепенное распространение среди боспорян религиозного синкретизма, монотеистических представлений да и определённого разочарования в прежних богах, опосредованно связанного с началом проникновения христианства. Все эти сложные процессы в конце концов заметно повлияли на устоявшуюся погребальную практику, привели её на позднеантичном Боспоре к известной трансформации. Впрочем, применение гипса в погребальной практике продолжалось, но уже иначе, не для декоративных рельефов и скрепления швов саркофагов, а для наружной облицовки гробов. К примеру, следы гипсовой обмазки деревянных гробов зафиксированы в боспорских богатых погребениях второй половины – конца III–IV вв. н. э. [Ворошилова, 2019, с. 145–162]. Она могла служить защитой от гниения, замедляя разрушение структуры дерева бактериями и грибами, препятствовала воздействию влажности и химически активных элементов из окружающего грунта. Возможно, по подобной гипсовой штукатурке было легче расписывать гробы и уменьшать расход краски. Но это только предположение, требующее экспериментальной проверки.

Среди гипсовых поделок в боспорской погребальной практике наиболее популярны были имитации разнообразных ордерных архитектурных деталей, включая отдельные части колонн, карнизов и архитравов, геометрические фигуры, растительные орнаменты, трагические и комические театральные маски, зооморфные сюжеты, головы животных (львов, пантер, быков), связанных с дионисийскими и орфическими культами, изображения мифологических персонажей, фаллических символов, обладавших выраженными хтоническими свойствами (Коры, Деметры, букрания как ипостаси Диониса, силенов, сатиров и других спутников из свиты Диониса, Ниобид, змееногой богини, Эрота, Геракла, Артемиды, Медузы Горгоны, сфинксов, кабанов, львов в качестве символа Кибелы) [Иванова, 1955, с. 409 и сл.; Жижина, 1990, с. 228–235; 1997, с. 149–166; 2007, с. 9–27; Иллариошкина, 2001. С. 213 и сл.; Ворошилова, 2012, с. 81–89]. Подобные магические апотропеи, охранявшие покой умерших от злых сил и внешних посягательств (например, грабителей), также помогали покойным в загробном мире [Иванова, 1955, с. 423 и сл.]. Вполне очевидна в этой связи и охранная роль предметов, хорошо отраженная в античных культовых мифологических сюжетах и в погребальной традиции в виде гипсовых имитаций замков, прикреплённых по четырем сторонам саркофага. Круглые гипсовые розетки с рельефными валиками на лицевой стороне могли ассоциироваться с дисками веретён, щитами или зеркалами,

Винокуров Н.И. Гипсовая полихромная симфония...

атрибутами, игравшими важную роль в символике погребального обряда (ср.: Незабитковская, 2001, с. 264).

Ансамбль гипсовых налепов, своеобразная погребальная симфония раскрашенных символов и персонажей, «звучал» особым образом для посвящённых, знавших явный и тайный смысл каждого элемента декора, расположенного не случайно, не хаотично, не бессмысленно, но строго на положенном месте, в определённом обычае и традицией порядке. Конечно, могли быть и некоторые отступления от устоявшихся канонов, но все они имели важное смысловое значение, далеко не всегда нам понятное и прочитываемое. Ситуацию с их интерпретацией осложняет, и довольно серьёзно, то обстоятельство, что в момент обнаружения гробниц с саркофагами многие налепы уже оказывались не на своих местах. Они осыпались, отваливались от основы, смещались от места падения, раздавливались, разрушались и похищались при ограблениях могил (рис. 1) [Сокольский, 1969, 1971, с. 113 и сл.; Журавлёв, Ломтадзе, 2014, с. 33–40; Бейлин, Рукавишникова, Куликов, 2019, с. 26–58]. Редкий случай, когда гипсовый декор саркофагов удавалось воссоздать с абсолютно достоверной точностью, но даже и тогда возникают дискуссии по конкретному местоположению тех или иных налепов [Иванова, 1955, с. 409 и сл.; Жижина, 1990, с. 228–235; 1997, с. 149–166; 2007, с. 9–27; Иллариошкина, 2001. С. 213 и сл.].

Конечно, стремление украсить последние минуты пребывания умершего в кругу родственников и друзей пышными декоративными атрибутами вполне естественно и на психологическом уровне понятно. Таким образом близкие старались проявить свою любовь к усопшему и отвлечься от горечи утраты. На пути в страну мертвых требовалось, по представлению древних, защищать покойного от влияния злых существ. Все места для их потенциального проникновения (борта саркофагов, место стыковки крышки и основания, углы, ножки) предохранялись рельефными изображениями с обереговой символикой, металлическими, резными (из дерева и кости), лепными (из воска, глины и гипса). В первые века боспорские саркофаги «защищали» десятки полихромных гипсовых налепов (рис. 2–10). Числовые и сюжетные сочетания, форма и цветовая гамма гипсовых налепов обусловлены защитной культовой потребностью.

Эстетическая, художественная составляющая в данном случае, вероятно, играла вторичную роль, а первичную – необходимость правильного (должного) сакрального устройства могильного сооружения во всех его важных конструктивных составляющих. Красивые декорации, гипсовые налепы от верха крышки до ножек саркофага в буквальном смысле «маскировали», символически скрывали умершего от воздействия зловредных inferнальных существ, отпугивали их, способствовали спокойному пути в подземное царство [Винокуров, 2009, с. 171–179]. Яркая полихромная окраска налепов служила той же цели. Видимо, для предохранительной функции раскрашивались и саркофаги в соответствующие цвета, имевшие в древности значимую обереговую и возрожденческую символику. На артезианском

некрополе прослежено использование черной, синей, зеленой, розовой и малиновой красок. Символика использованных цветов вполне характерна для представлений об устройстве мира в античное время [Винокуров, 2009; 2020]². Полную цветовую палитру на гипсовой поверхности налепов воссоздать бывает проблематично, так как древние краски сохранялись по-разному, некоторые оттенки и цвета пропадали полностью, другие могли со временем менять цветовую гамму и даже заместиться преобладавшим фоновым красителем.

Трудно допустить, что такие дорогостоящие и сложные в изготовлении саркофаги с пышным гипсовым убранством могли производиться ремесленниками непосредственно на городище Артезиан. Высокое качество обработки деталей, унификация конструкции, украшений саркофагов и гробов предполагают существование специализированных городских мастерских с высококвалифицированными работниками. Впрочем, доставка уже полностью выполненных и украшенных саркофагов на место была непростой. Не исключено, что хрупкие гипсовые детали, предварительно изготовленные и раскрашенные, прикреплялись к саркофагу неподалёку от места захоронения. Им противопоказана любая вибрация и тряска, неизбежные при транспортировке на отдалённые расстояния, которые могли привести к повреждению и частичной утрате декора.

Большая часть гипсовых налепов артезианских погребальных комплексов, входивших в художественное убранство саркофагов, была открыта в перемещённом состоянии. Но нет сомнений в том, что эти налепы декорировали саркофаги. На месте их крепления сохранились отпечатки поверхности досок. Для артезианских гипсовых поделок характерны симметричность, почти идеальные классические формы. В данном случае не наблюдается преувеличенность и асимметричность в трактовке рельефных пластических форм, а также крупных, неправильных черт лиц, нередких для подобных боспорских артефактов. Для изготовления налепов использовались одна, изредка две или три формы³. Что говорит о моделировании их в одной мастерской.

Далеко не все известные на Боспоре типы гипсовых налепов обнаружены в гробницах некрополя Артезиан. Возможно, это отражает какие-то особенности погребальной практики и религиозных верований местного населения, но, скорее всего, явилось последствием грабительских вторжений в погребальные комплексы.

² Как уже писалось, синий цвет часто ассоциировался с небесным сводом, богами, будущим возрождением; белый цвет (гипса) – с чистотой, окончательным очищением сущности от формы, костей от тленной плоти (т. е. мог выступать как символ смерти, первоосновы и покоя); черный цвет – со смертью и трауром, потусторонним мраком, хтоническими культами и богами; зелёный цвет – с возрождающейся природой, жизнью и ростом всего сущего, возрождением умерших в новом качестве; красный и красно-бурый – с жизнью и кровью, рождением и смертью; розовый цвет – с возрождением и умиранием, утренней зарёй и закатом [Винокуров, 2009; 2020].

³ В 1991 г. в Фанагории была найдена уникальная терракотовая форма для изготовления масок в виде головы Медузы Горгоны из глины или гипса [Ворошилова, 1912, с. 81–89, рис. 4. 3].

Винокуров Н.И. Гипсовая полихромная симфония...

сы, которые приводили к расхищению наиболее интересных гипсовых изделий.

На данный момент среди артезианских находок выделено 13 основных типов налепов:

1. полукруглые профилированные налепы на ножки саркофага⁴ (рис. 2–3);
2. полуфигурки Деметры (рис. 4);
3. полуфигурки дочери Деметры Кору (рис. 5);
4. налепы в виде головы Медузы Горгоны. Среди них можно выделить два или три варианта по форме, профилировке и манере полихромной росписи (рис. 6);
5. налепы в виде змееногой богини, вылеплены из одной формы, но раскрашены не одинаково, оттенки краски имеют заметные отличия (рис. 7,1);
6. налепы в виде трагических масок актёров, не менее двух форм (рис. 7,2);
7. налепы в виде головы быка (рис. 8,1);
8. налепы в виде морды (головы) льва, не менее двух форм, отличных в деталях (рис. 8,2–3);
9. округлые уплощенные налепы-розетки, профилированные глубокими желобками, возможный аналог щита, зеркала или кольца-ограничителя веретена (рис. 8,4);
10. округлые налепы, некоторые из которых похожи на пешки; они имеют несколько вариантов форм, отличных друг от друга размером и видом верхней выступающей части, сформованной в виде круглого выпуклого щита с умбоном по центру, стилизованной женской груди с выделенным соском (рис. 8,5–7) или фалловидного окончания (рис. 8,8);
11. массивные с угловым уступом цилиндрические или трапециевидные в сечении налепы в виде замка или архитектурной детали (части колонн?) (рис. 9,1–4);
12. налепы в виде вытянутых брусков трапециевидного в разрезе сечения (архитектурных деталей?) (рис. 9,5);
13. округлые небольшие налепы-хлебцы(?) с насечкой-сеткой на уплощённой длинной ножке (рис. 10,1–3) (см. приложение I).

Рассмотрим комплексы находок налепов из артезианского некрополя последовательно, по годам открытия, указывая их типы.

2000 г.

В гробнице 6/2000 I–II вв. н. э. в ямках для установки ножек саркофага глубиной 0,10–0,18 м *in situ* расчищены сильно истлевшие ножки саркофага длиной около 0,19 м, украшенные полукруглыми гипсовыми налепами со следами синей и розовой красок (к. о. 134/2000) (рис. 1. 2). [Винокуров, 2014, рис. 84]. Каждую из четырёх ножек саркофага опоясывали три профилированных валиками налепа, которые полностью закрывали деревянную основу. Они располагались вертикально друг над другом. На оборотной стороне 12 налепов отпечатались детали резной поверхности саркофага.

⁴ Такие накладные элементы на ножки саркофагов называют также дуговидными [Ворошилова, 1912, с. 86]. Ассоциативно их можно воспринимать как стилизацию под барабаны колонн ордерного здания.

2001 г.

В гробнице 35/2001 под необрушенной плитой перекрытия *in situ* раскопаны днище деревянного саркофага и многочисленные гипсовые налепы [Винокуров, 2014, рис. 151–152, 155–156]. Налепы в процессе обветшания саркофага отваливались от его фасадов, оказавшись на дне могилы между стенками саркофага и бортами погребальной камеры. Интересно, что после падения они не смещались и сохранили положение по месту прикрепления. Налепы имели хорошую сохранность. Полихромная раскраска осыпалась, на внешней поверхности налепов остались следы раскраски кремово-розовой, ярко-синего и чёрного цветов. Ансамбль украшений неполон, так как два грабительских шурфа с торцов могилы уничтожили какую-то их часть.

По длинным сторонам саркофага найдены [Винокуров, 2014, рис. 152, 155–156]:

1. Четыре рельефных налепа с изображением торса Деметры (к. о. 28/2001, 59/2001).

2. Шесть рельефных налепов с изображением торса дочери Деметры Коры (к. о. 58/2001). Черты лиц Деметры и Коры, складки драпировки одеяний подчеркнуты черной краской, нанесенной очень тонкой кисточкой.

3. Четыре уплощенных округлых налепа в виде головы Медузы Горгоны (к. о. 57/2001).

4. Семнадцать круглых налепов-розеток с рельефными поясками в виде стилизованного щита или зеркала (к. о. 53/2001).

5. Двадцать круглых фалловидных налепов, внешне похожих на пешки (к. о. 54/2001).

6. Четыре налепа в виде массивных моделей замков с цилиндрическим основанием (к. о. 55/2001), но, возможно, их следует трактовать иначе. Это могли быть стилизованные архитектурные детали деревянных колонн саркофага, на некоторых сохранились горизонтальные пояски, похожие на профилировки карнизов дорического ордера.

7. Три небольших округлой формы налепа-хлебца(?) на уплощённой длинной ножке, округлые головки которых покрыты мелкой сеткой из пересекающихся под прямым углом линий, прорезанных по мягкому гипсу металлическим орудием с очень тонким и острым рабочим краем: резцом, бритвой или ножом (к. о. 56/2001). Возможно, это были самостоятельные фигуры, где сделанная насечка (подобная разметке игрового поля, лабиринту или планировке надела-клера) могла нести определённую смысловую нагрузку. Но нельзя исключить, что они были основой для закрепления других налепов или закрывали какие-то изъяны или отверстия снаружи саркофага.

8. Четыре рельефных полукруглых налепа на ножки саркофага (к. о. 52/2001). Налепы на ножки имели полукруглую форму, повторяя форму ножек саркофага в виде усеченного конуса [высотой около 150–200 мм, диаметром в нижней части около 140 мм].

Следует здесь же учесть гипсовые налепы, происходившие из грабительских

Винокуров Н.И. Гипсовая полихромная симфония...

раскопок 2000 г.⁵, которые оказались после продажи вместе с артезианским деревянным саркофагом в частной коллекции Днепропетровска [Винокуров, 2020]. Из какой конкретно они были гробницы, одной или нескольких, установить невозможно.

В коллекции похищенных налепов, общим числом более шести десятков, находились:

1. *Четыре* изображения так называемых «змееногих богинь» очень хорошей сохранности, почти не потерявших яркость цветовой раскраски. Матрица для их изготовления, по-видимому, была одна. При этом использовались в основном красители голубого, розового, синего, жёлтого оттенков, складки одеяния, пояса, отдельные детали убранства фигурок подчёркивались чёрным цветом. Только на одном налепе вместе с розовой ещё применялась оранжевая краска. Аналогов среди артезианских находок эти налепы не имеют [Винокуров, 2020, рис. 6–7].

2. *Восемь* налепов отменной сохранности с изображением стилизованной головы Медузы Горгоны. Краска хорошо сохранилась на всех налепах, кроме одного, где она осыпалась [Винокуров, 2020, рис. 8–9]. Волосы Медузы раскрашены в жёлто-коричневый цвет, глаза и детали лица выделены интенсивно чёрным цветом, стилизованные змеи – синим оттенком с чёрными тонкими полосками светотеней, рот обозначен розовым и жёлто-оранжевым цветом. Они были подобны налепам из гробницы 35/2000. Матрица, похоже, была одной.

3. *Четыре* налепа-маски с изображением головы львов средней сохранности. Они были расписаны оранжевой, синей и черной красками. Глаза, как и у Медуз, выписаны тонкой кисточкой чёрным цветом [Винокуров, 2020, рис. 10]. Подобные налепы также открыты в могилах артезианского некрополя.

4. *Две* маски трагических актёров (иначе называемых «масками гневного персонажа») плохой сохранности с подчёркнуто утрированными с помощью чёрной краски скошенными глазами, неестественно большим носом и ртом, с опущенными вниз уголками губ [Винокуров, 2020, рис. 11]. При этом зрачки устроены в виде сквозных отверстий. На поверхности прослеживались следы розового и жёлтого пигментов.

5. *Двенадцать* оббитых полуфигурок Кор хорошей и средней сохранности, расписанных оранжевой, жёлтой, красно-бурой, розовой, синей, голубой, чёрной красками [Винокуров, 2020, рис. 12–13]. На отдельных фигурках уцелели необычно подчёркнутые драпировки складок одежды розовым, жёлто-коричневым и оранжевым цветом с выделенными чёрной краской треугольниками, внутри которых нанесены той же краской узоры из округлых мелких точек. Глаза

⁵ В это время на центральном участке северо-восточного некрополя городища Артезиан было ограблено несколько десятков богатых гробниц I–II вв. н. э. Установить, какие из налепов относились собственно к саркофагу, не представляется возможным. Тем не менее синхронность всех украденных артефактов сомнений не вызывает. По сообщениям грабителей, фалловидные «пешки» крепились по верху крышки саркофага, змееногие богини находились на треугольном фронте крышки, а маски актёров, львов, Медузы Горгоны и другие украшения – по полям, разделённым полуколоннами расположения налепов, но полного доверия к этим данным нет.

Боспорские исследования, вып. ХLI

традиционно выделены тонкой кисточкой чёрным цветом. Такие налепы также известны на артезианском некрополе.

6. Двадцать один налеп в виде сосковидных и фалловидных «пешек», практически без следов окраски [Винокуров, 2020, рис. 14.1]. В других могилах некрополя такие фигурки встречались, часть из них была окрашена.

7. Двенадцать полукруглых налепов на ножки саркофага, оббитых, средней сохранности, с десятью мелкими фрагментами [Винокуров, 2020, рис. 14.2–3].

В гробнице 56/2001 первой четверти II в. н. э. обнаружено два оплывших гипсовых налеха вытянутой продолговатой формы на саркофаг, разломанных на несколько частей, со следами розовой краски на поверхности [Винокуров, 2014, рис. 213.10]. Вполне возможно, что они остались от архитектурных деталей или замазанных гипсом щелей саркофага.

В гробнице 57/2001 найдено три продолговатых, амфорных в сечении, раскрашенных розовой краской гипсовых налеха, которые могли относиться к остаткам архитектурного декора саркофага [Винокуров 2014, рис. 214.14].

2003 г.

В гробнице I–II вв. н. э. 90/2003 выявлен среди прочих находок единственный оставшийся после ограбления округлый гипсовый налех на саркофаг в виде розетки с рельефными поясками, стилизованного щита или зеркала (к. о. 26/2003) [Винокуров, 2014, рис. 287]. Его диаметр 27–28 мм.

В гробнице 106/2003 I в. н. э. в ямках под ножками саркофага, в заполнении и на дне погребальной камеры обнаружены:

1. Тридцать четыре фалловидных гипсовых налеха на саркофаг, условно названных «пешками» (к. о. 41.1–34/2003).

2. Четыре дуговидных налеха на ножки саркофага округлой или цилиндрической формы со следами розовой и голубой краски (высотой 150–200 мм, диаметром в нижней части до 140 мм) (к. о. 42.1–4/2003).

3. Прекрасно сохранившийся налех на угол саркофага в виде головы быка (букраний) со следами раскраски черной, розовой и красно-бурой красок и один фрагментированный (остались только два рога) (к. о. 43.1–2/2003). На голове быка сразу за ноздрями розовым цветом нарисованы два поперечных ремня узды, к которым должны были крепиться через особые кольца поводья, а на лбу – между рогами – обозначены красно-бурой краской два вписанных друг в друга ромба [Винокуров, 2014, рис. 332.10]. По-видимому, так могли украшать быков в религиозных процессиях. Очень тонкой кисточкой нарисованы чёрной краской глаза животного. Его рога полностью чёрные, уши и основание головы – розовые. От второго букrania остались только рога и небольшие аморфные фрагменты.

Винокуров Н.И. Гипсовая полихромная симфония... 

4. Три раздавленных фрагментированных гипсовых налета с изображением Медузы Горгоны. Они раскрашены черной, синей, малиновой красками (п. о. 497–499/2003) [Винокуров, 2014, рис. 332.5–12; 333].

В гробнице 125/2003, единственной неразграбленной из всех могил некрополя, где находились саркофаги с гипсовыми налетами, найден среди полностью сохранившегося сопроводительного инвентаря небольшой фрагмент уплощённого гипсового налета или бруска прямоугольного сечения (76x22x18 мм) [Винокуров, 2014, рис. 367.1], похожий на остатки архитектурного обрамления саркофага. Налеп необычен по форме. Среди артезианских материалов точных аналогов ему не найдено. Конечно, он мог оказаться здесь случайно, к примеру, из соседнего захоронения. Датировка гробницы I–II вв., но не исключена и более поздняя дата.

2005 г.

В гробнице 193/2005 I в. н. э. обнаружен развал полукруглых гипсовых налетов, профилированных рельефными желобками, на четыре ножки саркофага со следами синей краски (к. о. 92/2005) [Винокуров, 2014, рис. 504].

2007 г.

В гробнице 241/2007 I–II вв. н. э. открыты следующие гипсовые налеты на саркофаг:

1. Семь округлых в плане фаловидных налетов в виде пешек(?), возможно, с утраченным верхом (к. о. 71/2007).
2. Пять стилизованных львиных голов со следами окраски на поверхности: пасть розовая, глаза и грива чёрные (к. о. 72/2007) [Винокуров, 2014, рис. 601, 603].

Обращает на себя внимание то обстоятельство, что представленные типы гипсовых аппликаций не исчерпывают всей палитры налетов, известных на Боспоре. Редкие для Артезиана типы налетов в виде масок трагических актёров, змееногих богинь, львиных и бычьих голов отличаются лучшим исполнением. Исключительно художественны полуфигурки, точнее, бюсты Деметр и Кор. Они изображены с характерным небольшим поворотом головы влево или вправо, копируя определённый стандарт, принятый в античной коропластике и скульптуре ещё с эллинистического периода. Реалистичны, несмотря на весь схематизм, букрании – красочно украшенные головы быков, явный сюжет дионисийского жертвенного круга. Остальные типы, сравнительно простые в изготовлении, более многочисленны среди находок. Наиболее массовые – головы Медузы Горгоны, мелкие налеты в виде пешек и округлых розеток. Однако такая выборка материала, отражающая определённые религиозные представления местной элиты, не имеет особой статистической значимости, так как она сформировалась искусственно, явилась результатом тотального грабежа могил некрополя, когда лучшие, наиболее интересные артефакты расхищались, а

Боспорские исследования, вып. ХLI

оставались налепы по каким-то причинам не заинтересовавшие мародёров: худшего качества, фрагментированные или раздавленные, утратившие окраску или случайно пропущенные. Ни в одном случае во время раскопок ААЭ не удалось найти непотревоженный погребальный комплекс с целым саркофагом и налепами, не повреждённые мародёрами. В тех случаях, когда налепы представлены в большом количестве почти в полном ансамбле, отсутствует полностью или частично должный историко-археологический контекст.

Отсюда вполне очевиден масштаб катастрофы, случившейся в ходе ограбления некрополя городища Артезиан. Причинённый ущерб археологическим объектам настолько велик, что заметно пострадали целые категории археологического материала, подобные гипсовым декоративным налепам, значимые для понимания особенностей погребального обряда и уровня развития боспорского ремесленного производства. Артезианская гипсовая симфония оказалась с большими потерями в партитуре.

Исследование некрополя городища Артезиан продолжается, будут появляться новые свидетельства, связанные с античными погребальными традициями первых веков нашей эры, которые позволят вновь вернуться к рассмотрению данной, далеко не исчерпанной темы.

ПРИЛОЖЕНИЕ 1.

СВОДНАЯ ТАБЛИЦА
ОСНОВНЫХ ТИПОВ АРТЕЗИАНСКИХ ГИПСОВЫХ НАЛЕПОВ
ИЗ ГРОБНИЦ I–II вв.

№	Тип налепа	Год обнаружения	гробница	Количество в комплексе	Всего по типам
1	Налепы на ножки саркофага	2000	6/2000	12	
		2001	35/2001	4	
		2001(?)	? (из грабежей) +саркофаг	12	
		2003	106/2003	4	
		2005	193/2005	4	36
2	Полуфигурка в виде торса Деметры	2001	35/2001	4	4
3	Полуфигурка в виде торса Коры	2001	35/2001	6	
		2001(?)	? (из грабежей) +саркофаг	12	18
4	Уплощённо-овальные налепы в виде головы Медузы Горгоны	2001	35/2001	4	

Винокуров Н.И. Гипсовая полихромная симфония... 

		2001(?)	? (из грабежей) +саркофаг	8	
		2003	106/2003	3	15
5	Налепы в виде змееногих богинь	2001(?)	? (из грабежей) +саркофаг	4	4
6	Налепы в виде масок трагических актёров	2001(?)	? (из грабежей) +саркофаг	2	2
7	Налепы в виде головы быка (букрании)	2003	106/2003	2	2
8	Налепы в виде морды (головы) льва	2001(?)	? (из грабежей) +саркофаг	4	
		2007	241/2007	5	9
9	Округлые уплощенные налепы-розетки с профилированными желобками в виде щита, зеркала или кольца-ограничителя веретена	2001	35/2001	17	
		2003	90/2003	1	18
10	Округлые фалловидные налепы, похожие на пешки	2001	35/2001	20	
		2001(?)	? (из грабежей) +саркофаг	21	
		2003	106/2003	34	
		2007	241/2007	7	82
11	Массивные цилиндрические в виде замка или архитектурной детали (части колонн)	2001	35/2001	4	4
12	Налепы в виде брусков	2001	56/2001	2	
		2001	57/2001	3	
		2003	125/2003	1	6
13	Округлые небольшие налепы-хлебцы(?) на уплощённой длинной ножке с насечкой-сеткой	2001	35/2001	3	3
Общее количество налепов за все годы исследования					203

СПИСОК ИСПОЛЬЗОВАННОЙ ЛИТЕРАТУРЫ

- Бейлин Д.В., Рукавишника И.В., Куликов А.В. Погребения с монетами могильника Александровские скалы 1 // Древности Боспора. Т. 24. М. 2019. С. 26–58.
- Берзина С. Я. Производство гипсовых изделий на Боспоре // Археология и история Боспора. Симферополь. 1962. Вып. II. С. 237–256.
- Блаватский В. Д. Земледелие в античных государствах Северного Причерноморья. М.: Изд-во Ак. наук СССР. 1953. 205 с.
- Винокуров Н.И. Виноградство и виноделие античных государств Северного Причерноморья. Симферополь-Керчь: АДЕФ-Украина. 2007. 456 с.
- Винокуров Н. И. Художественно-декоративные элементы украшений боспорских саркофагов (по материалам некрополя городища Артезиан) // Боспорский феномен: искусство на периферии античного мира. Материалы международной научной конференции. СПб: Изд-во «Нестор-История». 2009. С. 171–179.
- Винокуров Н. И. Некрополь античного городища Артезиан в Крымском Приазовье (материалы раскопок 1999–2007 гг.) // Серия: Боспорские исследования. Supplementum 12. Симферополь-Керчь. Киев: ТОВ «Оранта Арт Бук». 2014. 680 с.
- Винокуров Н.И., Федосеев Н.Ф. Артезианский деревянный саркофаг: украденный и(ли) спасённый? // ДБ (в печати). 2020.
- Власова Е. В. О саркофагах из кургана Куль-Оба // Погребальная культура Боспорского царства. Материалы Круглого стола, посвящённого 100-летию со дня рождения Михаила Моисеевича Кубланова (1914–1998) (Санкт-Петербург, 25–26 ноября 2014 г.). СПб.: Нестор-История. 2014. С. 41–46.
- Ворошилова О. М. Рельефные украшения деревянных саркофагов Фанагории // РА. № 2. 2012. С. 81–89.
- Ворошилова О. М. Двухкамерный склеп 170 из Фанагории // Проблемы истории, филологии, культуры, 2019, №4. Магнитогорск. С. 145–162.
- Жижина Н. К. Изделия из дерева и гипсовые украшения деревянных саркофагов из Пантикапея в собрании Лувра // Вестник древней истории. № 1. М. 1990. С. 228–235.
- Жижина Н. К. Комплекс гипсовых рельефов из земляного склепа некрополя Нимфея и вопросы реконструкции декора боспорских деревянных саркофагов римского времени // Труды Государственного Эрмитажа 28. СПб, 1997. С. 149–166.
- Жижина Н. К. Гипсовый рельеф в погребальных памятниках Европейского Боспора первых веков новой эры (по материалам коллекции Государственного Эрмитажа) // Автореф. дис. ... канд. ист. наук. Санкт-Петербург, 2007. 27 с.
- Журавлёв Д.В., Ломтадзе Г.А. Погребение с деревянным саркофагом из некрополя Пантикапея (раскопки Ю.А. Кулаковского в 1890 г.) // Погребальная культура Боспорского царства. Материалы Круглого стола, посвящённого 100-летию со дня рождения Михаила Моисеевича Кубланова (1914–1998) (Санкт-Петербург, 25–26 ноября 2014 г.). СПб.: Нестор-История. 2014. С. 33–40.
- Иванова А. П. Художественные изделия из дерева и кости // Античные города Северного Причерноморья. М.-Л.: Изд-во Ак. наук СССР. 1955. С. 406–438.
- Иллариошкина Е. Н. Боги и герои греческих мифов в боспорской коропластике // Боспорские исследования. Вып. I. Симферополь. 2001. С. 213–218.
- Незабитковская В. Коллекция вещей из Керчи и с Кавказа в собрании археологического музея во Вроцлаве // Боспорские исследования. Вып. I. Симферополь. 2001. С. 250–267.
- Сокольский Н.И. Античные деревянные саркофаги Северного Причерноморья. М.: Наука, САИ. Вып. Г1–17. 1969. 192 с.
- Сокольский Н.И. Деревообрабатывающее ремесло в античных государствах Северного Причерноморья. М.: Наука, 1971. МИА. № 178. 328 с.
- Хршановский В. А. Раскопки некрополя Китея и верхнего некрополя Илурата // Археологические исследования в Крыму. 1994 год. Симферополь. 1997. С. 263–268.

REFERENCES

- Bejlin D.V., Rukavishnikova I.V., Kulikov A.V. Pogrebeniya s monetami mogil'nika Aleksandrovskie skaly I. *Drevnosti Bospora*. T. 24. M. 2019, pp. 26–58.
- Berzina S. YA. Proizvodstvo gipsovyyh izdelij na Bospore. *Arheologiya i istoriya Bospora. Simferopol'*. Vyp. II. 1962, pp. 237–256.
- Blavatskij V. D. *Zemledelie v antichnyh gosudarstvah Severnogo Prichernomor'ya*. M., Izd-vo Ak. nauk SSSR, 1953, 205 p.
- Vinokurov N.I. *Vinogradarstvo i vinodelie antichnyh gosudarstv Severnogo Prichernomor'ya*. Simferopol'–Kerch', ADEF-Ukraina, 2007, 456 p.
- Vinokurov N. I. Hudozhestvenno-dekorativnye elementy ukrashenij bosporskih sarkofagov (po materialam nekropolya gorodishcha Artezian). *Bosporskij fenomen: iskusstvo na periferii antichnogo mira. Materialy mezhdunarodnoj nauchnoj konferencii*. SPb, Izd-vo «Nestor-Istoriya», 2009, pp. 171–179.
- Vinokurov N. I. *Nekropol' antichnogo gorodishcha Artezian v Krymskom Priazov'e (materialy raskopok 1999–2007 gg.)*. Seriya: Bosporskie issledovaniya. Supplementum 12. Simferopol'–Kerch'. Kiev, TOV «Oranta Art Buk», 2014, 680 p.
- Vinokurov N.I., Fedoseev N.F. Artezianskij derevyannyj sarkofag: ukradenyj i(li) spasyonnyj?. *DB (v pečati)*, 2020.
- Vlasova E. O sarkofagah iz kurgana Kul'-Oba. *Pogrebal'naya kul'tura Bosporskogo carstva. Materialy Kruglogo stola, posvyashchyonnogo 100-letiyu so dnya rozhdeniya Mihaila Moiseevicha Kublanova (1914–1998) (Sankt-Peterburg, 25–26 noyabrya 2014 g.)*. SPb., Nestor-Istoriya, 2014, pp. 41–46.
- Voroshilova O. M. Rel'efnye ukrasheniya derevyannyh sarkofagov Fanagorii. *RA*, № 2, 2012, pp. 81–89.
- Voroshilova O. M. Dvukamernyj sklep 170 iz Fanagorii. *Problemy istorii, filologii, kul'tury*, 2019, №4, Magnitogorsk, pp. 145–162.
- ZHizhina N. K. Izdeliya iz dereva i gipsovye ukrasheniya derevyannyh sarkofagov iz Pantikapeya v sobranii Luvra. *Vestnik drevnej istorii*, № 1, M., 1990, pp. 228–235.
- ZHizhina N. K. Kompleks gipsovyyh rel'efov iz zemlyanogo sklepa nekropolya Nimfeya i voprosy rekonstrukcii dekora bosporskih derevyannyh sarkofagov rimskogo vremeni. *Trudy Gosudarstvennogo Ermitazha* 28. SPb., 1997, pp. 149–166.
- ZHizhina N. K. *Gipsovyyj rel'ef v pogrebal'nyh pamyatnikah Evropejskogo Bospora pervyyh vekov novoj ery (po materialam kollekcii Gosudarstvennogo Ermitazha)*. Abstract of kandidat. diss. St. Petersburg, 2007, 27 p.
- ZHuravlyov D.V., Lomtadze G.A. Pogrebenie s derevyannym sarkofagom iz nekropolya Pantikapeya (raskopki YU.A. Kulakovskogo v 1890 g.). *Pogrebal'naya kul'tura Bosporskogo carstva. Materialy Kruglogo stola, posvyashchyonnogo 100-letiyu so dnya rozhdeniya Mihaila Moiseevicha Kublanova (1914–1998) (Sankt-Peterburg, 25–26 noyabrya 2014 g.)*. SPb., Nestor-Istoriya, 2014, pp. 33–40.
- Ivanova A. P. Hudozhestvennye izdeliya iz dereva i kosti. *Antichnye goroda Severnogo Prichernomor'ya*. M.–L., Izd-vo Ak. nauk SSSR, 1955, pp. 406–438.
- Illarioshkina E. N. Bogi i geroi grecheskih mifov v bosporskoj koroplastike. *Bosporskie issledovaniya*. Vyp. I. Simferopol', 2001, pp. 213–218.
- Nezabitkovskaya V. Kollekcija veshchej iz Kerchi i Kavkaza v sobranii arheologicheskogo muzeya vo Vroclave. *Bosporskie issledovaniya*. Vyp. I. Simferopol', 2001, pp. 250–267.
- Sokol'skij N.I. Antichnye derevyannye sarkofagi Severnogo Prichernomor'ya. M., Nauka, SAI, Vyp. G1–17, 1969, 192 p.
- Sokol'skij N.I. Derevoobrabatyvayushchee remeslo v antichnyh gosudarstvah Severnogo Prichernomor'ya. *MIA*, № 178, 1971, M., Nauka, 328 p.
- Hrshanovskij V. A. Raskopki nekropolya Kiteya i verhnego nekropolya Ilurata. *Arheologicheskie issledovaniya v Krymu*. 1994 god. Simferopol', 1997, pp. 263–268.

Резюме

На некрополе городища Артезиан в ряде гробниц I–II вв. н. э. обнаружены серии гипсовых налепов, которые являлись декоративным украшением деревянных саркофагов. Их рассмотрению уделялось внимание в нескольких публикациях. Артезианские налепы (общим числом 208 экземпляров) разнообразны по внешнему виду, способам изготовления, использованным матрицам, отличались друг от друга красочным обрамлением и символическим назначением. Все они, за исключением одного экземпляра, найдены в разграбленных могилах.

На данный момент среди артезианских находок выделено 13 основных типов налепов. При их изготовлении могли вноситься в гипсовый раствор добавки органических или химических клеевых пластификаторов (например, молока, жира, яичного белка, золы, муки, соли и пр.), которые были способны снижать водопотребление гипса, разжижать его раствор, увеличивать прочность гипсовых изделий.

Ключевые слова: Боспорское царство, городище Артезиан, гипсовые налепы.

Summary

A series of gypsum applications, which served as decorations on wooden sarcophagi, have been found at the necropolis of Artesian settlement in a number of tombs of the 1st – 2nd centuries AD. Their consideration has received attention in several publications. Artesian applications (two hundred and eight ones in total) are diverse in their appearance, manufacturing methods, and used matrices. They differed from each other in their colorful framing and symbolic purposes. All of them, except for one item, were found in plundered graves.

Now, thirteen main types of applications have been identified among Artesian finds. When making them, additives of organic or chemical adhesive plasticizers (for example, milk, skim milk, egg whites, ash, flour, salt, etc.) could be added to the gypsum solution. They were able to reduce water consumption of gypsum, dilute its solution, and increase the strength of gypsum products.

Key words: Bosphorus Kingdom, Artesian settlement, gypsum applications.

Винокуров Н.И. Гипсовая полихромная симфония... 

СВЕДЕНИЯ ОБ АВТОРЕ

Николай Игоревич Винокуров – д.и.н.,
профессор кафедры истории древнего мира
и средних веков им. проф. В.Ф. Семёнова,
МПГУ, ул. Малая Пироговская ул., 1/1, Москва, 119435.
Тел.: 8 (499) 245-03-10.
E-mail: vinokurovn@list.ru

INFORMATION ABOUT THE AUTHORS

Nikolai Igorevich Vinokurov – Ph.D,
professor of Department of Ancient History
and Middle Ages n.a. Prof. V.F. Semyonov, MSPU,
Malaya Pirogovskaya str., 1/1, Moscow, 119435.
Tel.: +7 (499) 245-03-10.
E-mail: vinokurovn@list.ru

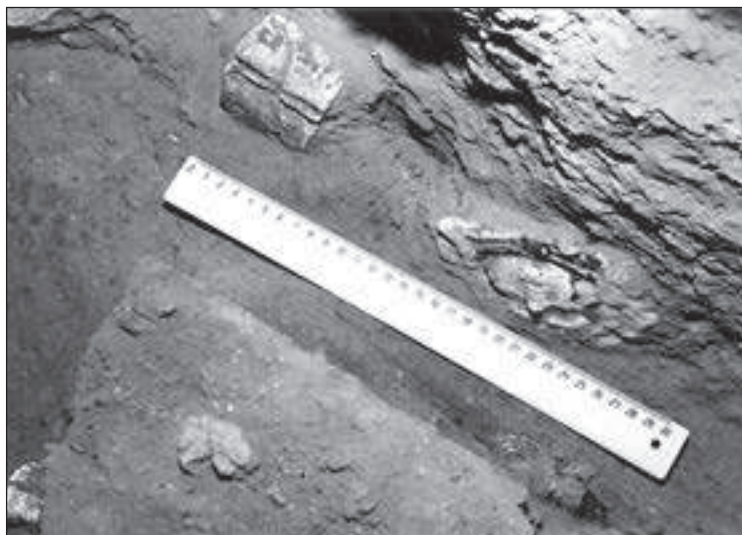


Рис. 1. Типичный пример обнаружения находок полихромных гипсовых напевов в ограбленных могилах I–II вв. н. э. некрополя городища Артезиан: между бортом гробницы и стенкой деревянного саркофага в западной части (гробница 35/2001).

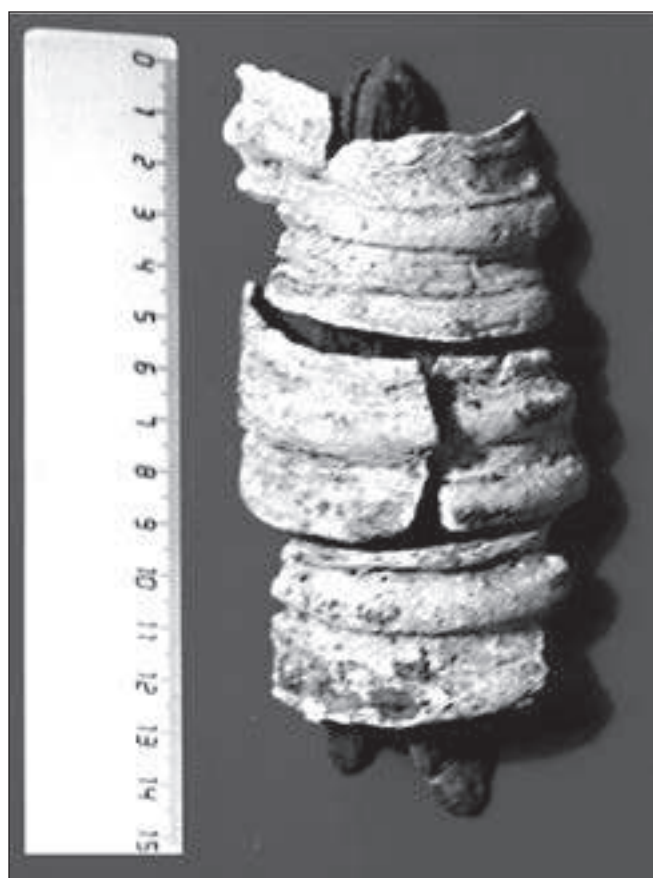


Рис. 2. Одна из деревянных ножек саркофага (из гробницы 6/2000), украшенная гипсовыми полукруглыми профилированными наклепами.

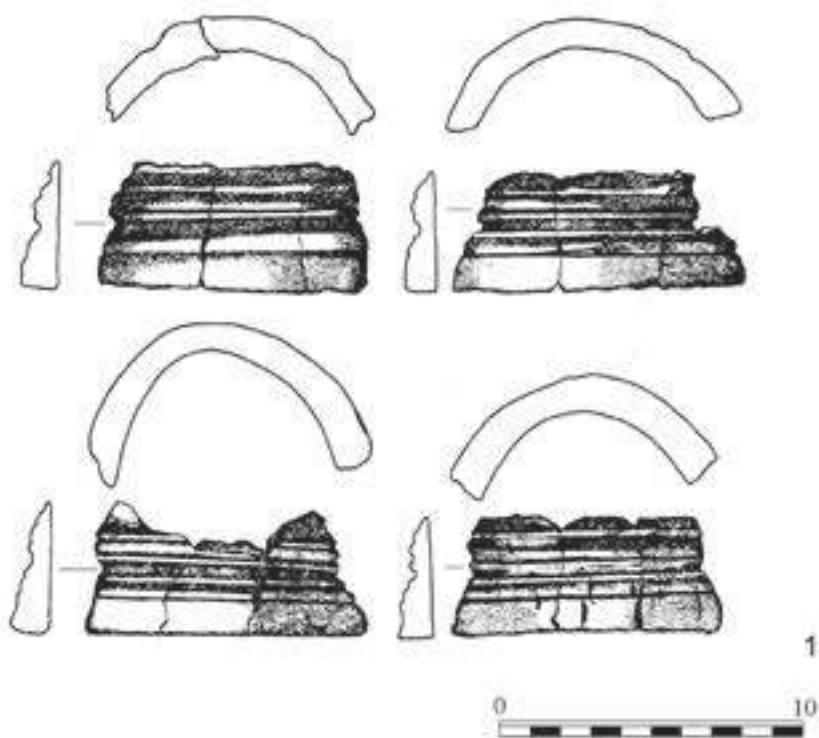


Рис. 3, 1–2. Полукруглые профилированные налеты (из гробниц 35/2001, 106/2003).

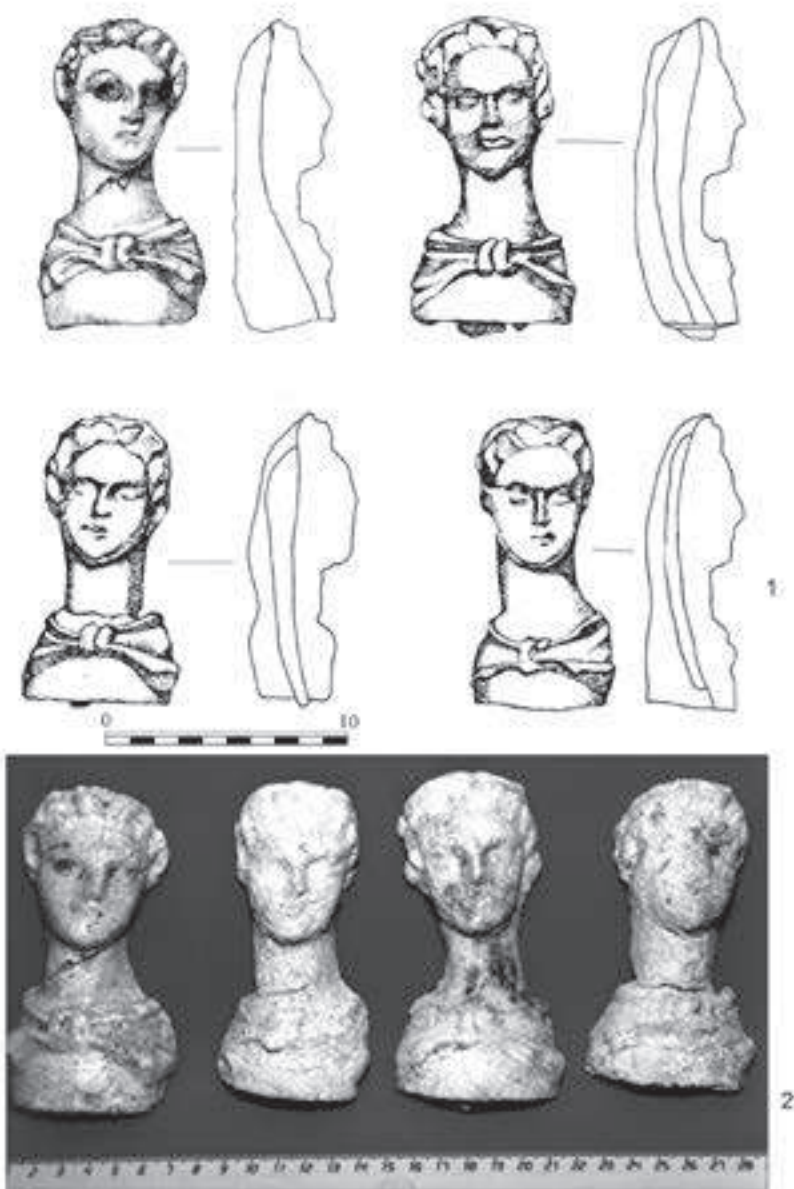


Рис. 4. Налепы в виде полуфигурок Деметры (из гробницы 35/2001).
1–2. Прорисовка и фотография.

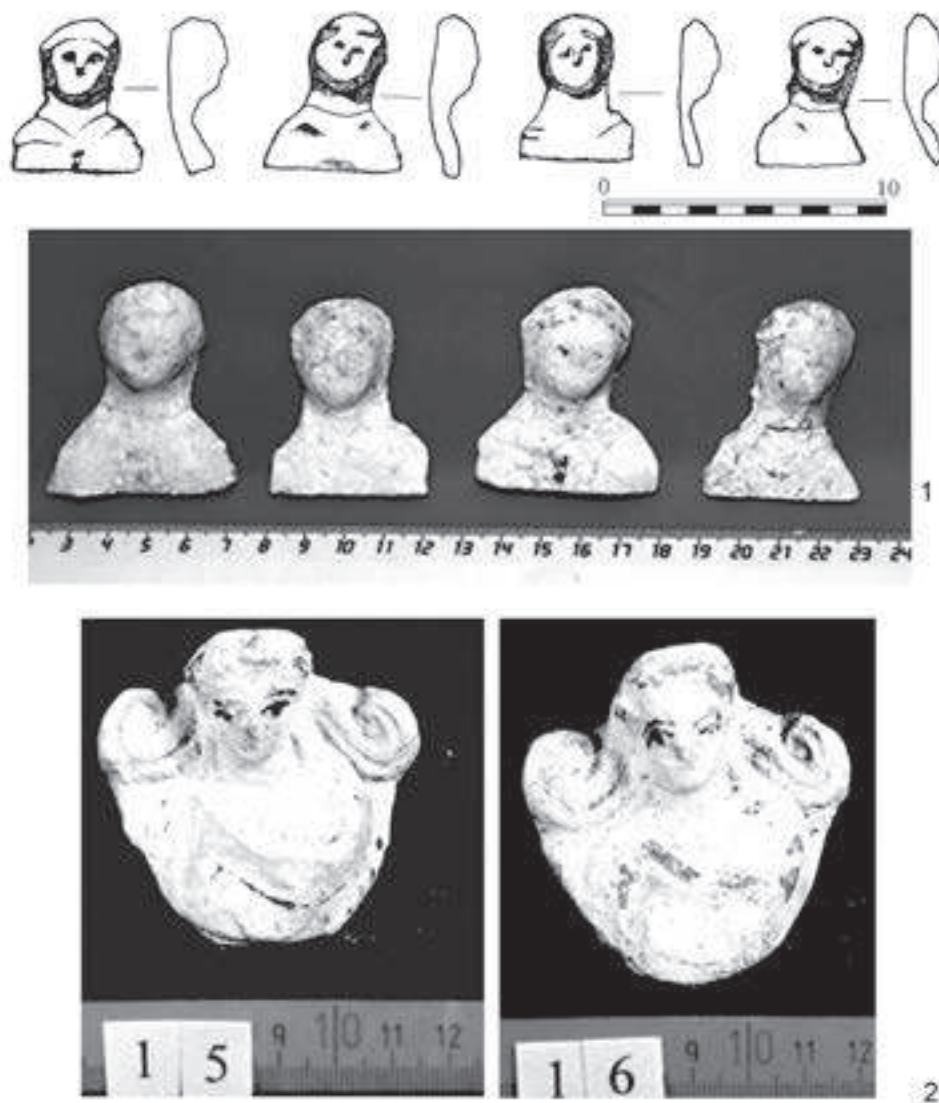


Рис. 5. Налепы в виде полуфигурок Кор (Персефон):
1. из гробницы 35/2001; 2. из неизвестной гробницы почти с целым деревянным саркофагом, из грабительских раскопок 2001 г. Разные варианты гипсовых форм и манеры полихромной росписи.

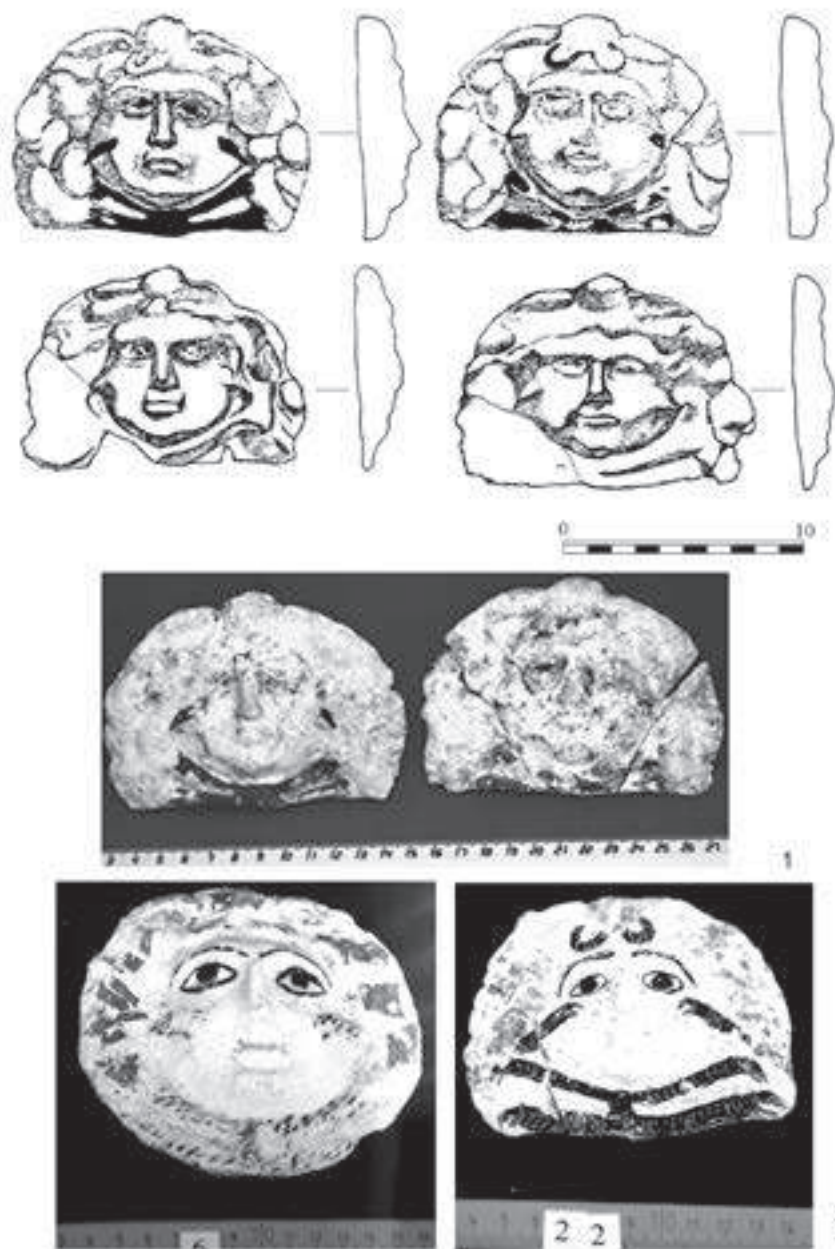


Рис. 6. Налепы в виде масок Медузы Горгоны:
1. из гробницы 35/2001 (прорисовки и фотографии); 2. из неизвестной гробницы почти с целым деревянным саркофагом, из грабительских раскопок 2001 г. (фотографии).

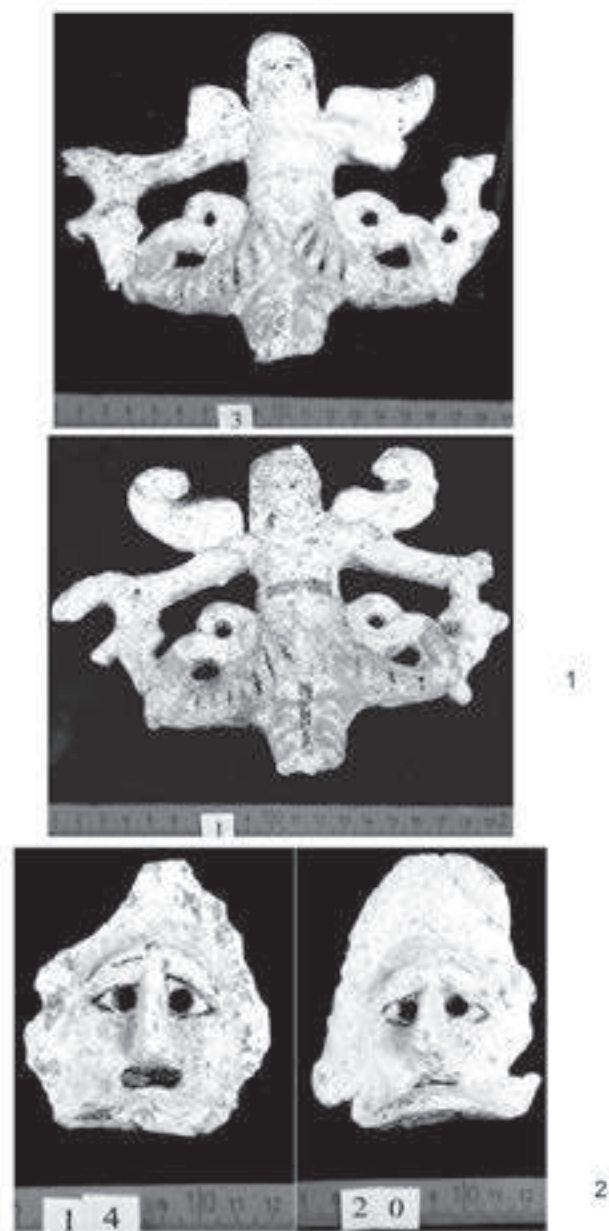


Рис. 7. 1. Налепы в виде змееной богини. 2 Налепы в виде трагических масок актёров из неизвестной гробницы почти с целым деревянным саркофагом, из грабительских раскопок 2001 г.

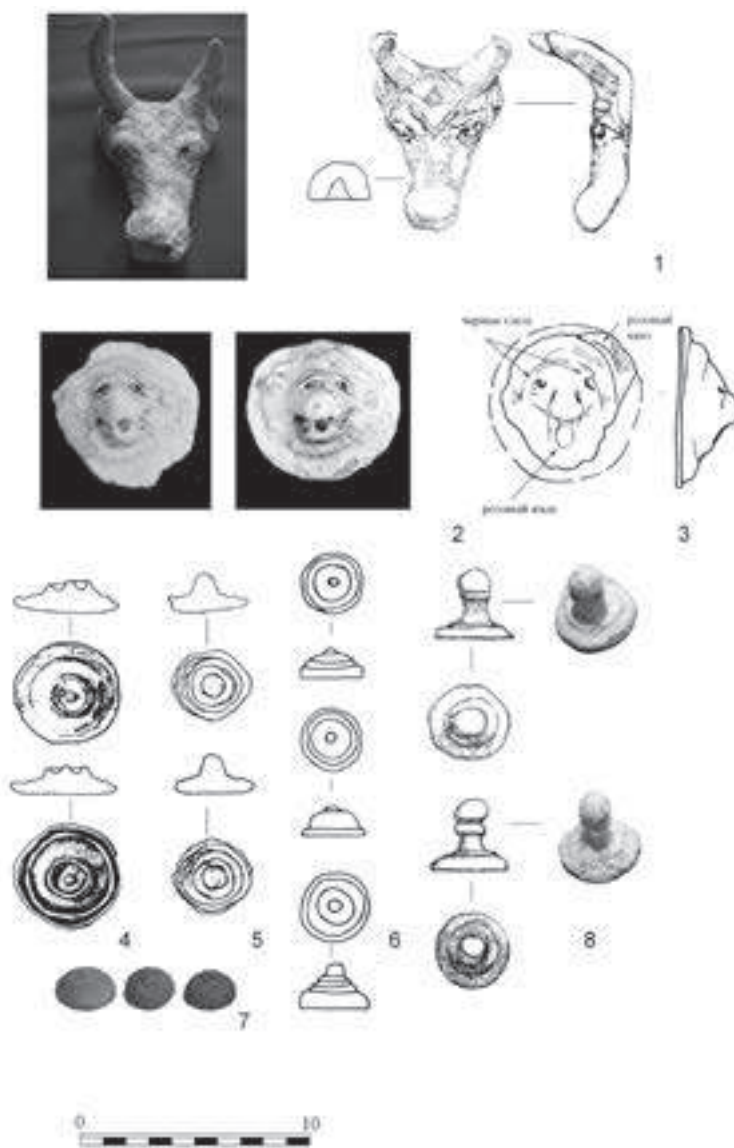


Рис. 8, 1. Налеп в виде головы быка (букрагий) из гробницы 106/2003. **2–3.** Налепы в виде морды (головы) льва (рис. 3) (из неизвестной ограбленной гробницы 2001 г. и гробницы 241/2007). **4.** Округлые уплощенные налепы-розетки, профилированные глубокими желобками, возможный аналог щита, зеркала или кольца-ограничителя веретена (из гробницы 35/2001). **5–8.** Округлые налепы, некоторые из которых похожи на пешки нескольких вариантов, отличных друг от друга размером и видом верхней выступающей части, сформованной в виде круглого выпуклого щита с умбоном по центру, стилизованной женской груди с выделенным соском (8,5–7) или фалловидного окончания (8,8) (5 – из гробницы 35/2001, 6–7 – из гробницы 241/2007, 8 – 106/2003).

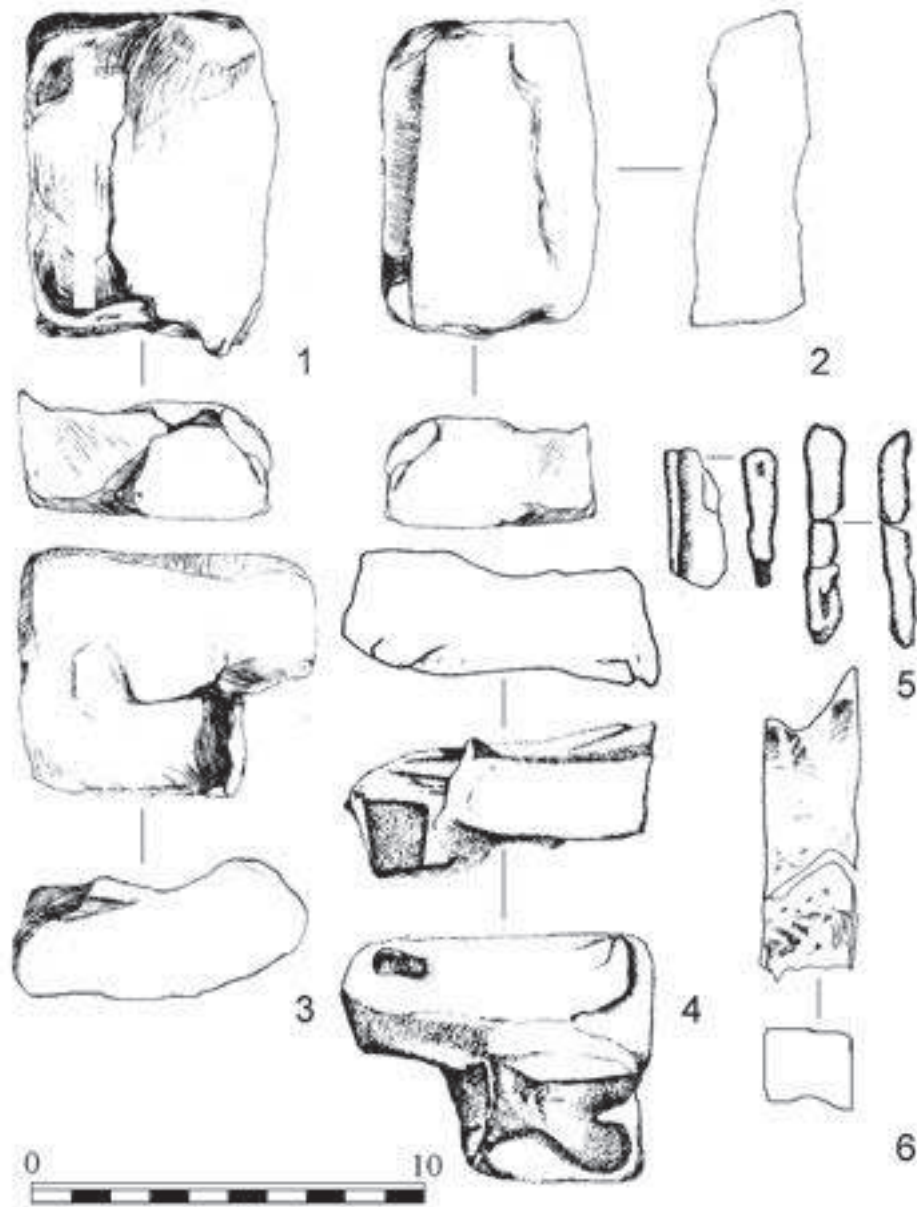


Рис. 9,1–4. Массивные с угловым уступом цилиндрические или трапециевидные в сечении на­лепы в виде замка или архитектурной детали (части колонн?), имеют не менее двух разных форм (из гробницы 35/2001). 5–6. Налепы в виде вытянутых брусков трапециевидного в разрезе сече­ния (архитектурных деталей?) (из гробниц 56/2001, 125/2003).

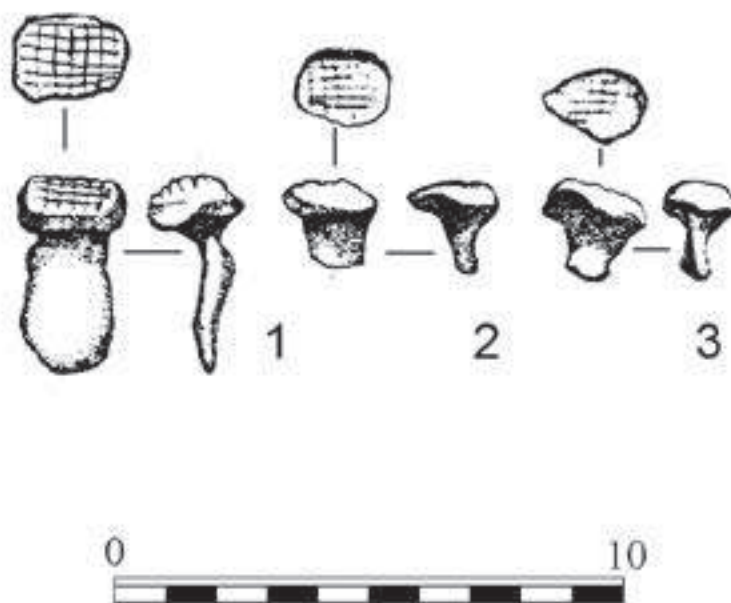


Рис. 10, 1–3. Однотипные округлые небольшие налепы-хлебцы(?) с насечкой-сеткой на уплощённой длинной ножке (из гробницы 35/2001) (рис. 10,1–3).