

ПУБЛИКАЦИИ

С.В. КАШАЕВ¹

S.V. KASHAEV

КОМПЛЕКСЫ СО СТЕКЛЯННЫМИ СОСУДАМИ ИЗ РАСКОПОК НЕКРОПОЛЯ АРТЮЩЕНКО-2²

COMPLEXES WITH GLASS VESSELS FROM NECROPOLIS ARTYUSCHENKO-2

Особым типом находок в погребениях античного времени являются стеклянные сосуды. Они широко использовались в быту горожан для парфюмерных целей, а в ритуальной практике находили свое применение как сопровождающий погребальный инвентарь, расширяя тем самым функциональное предназначение бытовых вещей. В этом отношении культура жителей поселения Артющенко-2 ничем не отличается от культуры обитателей других городов Северного Причерноморья и вообще широкой территории античного мира. Разнообразные сосуды из стекла находили и находят во многих некрополях Северного Причерноморья [древний город Нимфей, 1999. С. 81; Козуб, 1975. С.80, рис.34; Мимоход, Сударев, Успенский, 2017а, рис 11; Мимоход, Сударев, Успенский, 2017б, рис. 9; Скуднова, 1988. С. 157; Сорокина, 1957, табл. III.1; Tsetskhladze, 1999. Fig.59.3, 71]. Вопросы технологии и производства стеклянных сосудов хорошо описаны в книге Н.З. Куниной. Расцвет производства флаконов, выполненных в технике сердечника, приходится на VI – IVвв. до н.э. [Кунина, 1997, с. 27]. Стекло из погребальных комплексов важно прежде всего в плане хронологии наблюдений над изменением формы сосудов и установления эволюции типов и многих других вопросов.

В некрополе Артющенко-2 [Кашаев, 2009, с.188; Кашаев, 2019, с. 230] обнаружено пять стеклянных сосудов, четыре амфориска и один алабастр. Рассмотрим подробнее, в каких погребениях найдены стеклянные сосуды и что входило в инвентарь этих комплексов.

Погребение 6 (рис.1). Погребение расположено в квадрате Б-3. Захоронение совершено в грунтовой могиле с перекрытием, скорее всего, деревянным. Размер могильной ямы примерно 2,0 x 1,0 м. Костяк лежал на спине, вытянуто, руки вдоль туловища, головой ориентирован на восток. Погребение принадлежало девушке 15-18

¹ Отдел истории античной культуры, Федеральное государственное бюджетное учреждение науки Институт истории материальной культуры Российской академии наук, г. Санкт-Петербург, 191186, Россия.

² Кашаев С.В. Исследование проведено в рамках выполнения программы фундаментальных научных исследований государственных академий наук по теме государственной работы: 0184-2019-0007. «Культура античных государств Северного Причерноморья. Субкультуры правящей элиты и рядового населения».

Боспорские исследования, вып. XLII

лет. Сохранность костей средняя. Череп раздавлен грунтом, он значительно смещен к югу от костяка и стоял на основании. Обращает на себя внимание полное отсутствие костей правой руки.

Погребальный инвентарь был положен вдоль южной стенки могилы, ещё несколько одиночных предметов находилось среди костей скелета. В могиле лежала кость животного – коровы.

Инвентарь:

1. Килик чернофигурный (рис.1.10)

Высота – 7,6 см; диаметр закраины – 13,6 см.

Килик был положен в могилу вверх дном и частично располагался на бронзовом зеркале. На обеих сторонах килика одинаковый сюжет росписи – в центре изображена фигура танцующего человека с поднятыми руками, с двух сторон, от которого расположены крупные пальметки. По стилю росписи килик близок сосудам, производство которых связывают с мастером Хаймона.

2. Зеркало бронзовое (рис.1.4)

Диаметр – 15,0 см.

Ручка была деревянной и крепилась к зеркалу с помощью двух тонких бронзовых накладных пластин и двух заклепок.

3. Лекиф цилиндрический (рис.1.9)

Высота – 15,2 м; диаметр тулова – 6,2 см.

Лекиф покрыт лаком кораллового тона, на плечиках имеется роспись в виде растительного орнамента – пальметок, соединенных дугами. На тулове, сразу под плечиками, нанесены две кольцевые полосы, еще одна полоска – в нижней части тулова. Роспись и полосы выполнены лаком более темного, чем фон, почти коричневого цвета. Лак на тулове лекифа сильно слоился и осыпался, в процессе реставрации он был закреплен.

4. Колечко бронзовое (рис.1.6)

Диаметр внешний – 2,3 см.

В районе кисти левого предплечья обнаружено простое бронзовое колечко. Судя по месту находки, оно было надето на палец левой руки. Оно очень сильно коррозировано.

5. Чаша на ножке чернолаковая (рис.1.11)

Высота – 9,6 см; диаметр закраины – 22,0 см; диаметр ножки – 9,0 см. Лак густой, блестящий.

6. Ойнохоя красноглиняная (рис.1.12)

Высота с ручкой – 26,2 см; диаметр тулова – 15,2 см.

Ойнохоя украшена росписью, выполненной красной краской, – три кольцевые полосы на стеках и одна волнистая линия на плечиках.

7. Две подвески спиральные, серебряные (рис.1.5)

Одна спиралеобразная подвеска найдена около правого коленного сустава, вторая – между позвонками в районе пояса.

8. Скелет змеи.

Кашаев С.В. Комплексы со стеклянными сосудами...

Он обнаружен в районе левой голени; скелет принадлежит небольшой змее, положенной в могилу в виде буквы «S». Голова змеи отсутствует.

9. Костяные пластинки, 3 шт.

Ширина – 0,12 см.

В ногах, между ступней костяка, обнаружены кусочки миниатюрных костяных пластин, которые, вероятно, являлись накладками на деревянном предмете, возможно, шкатулке. Пластины украшены резным орнаментом в виде стилизованного меандра. Все пластинки сохранились фрагментарно, на одной из них имеется часть просверленного круглого отверстия.

Под чернолаковым киликом находилось еще несколько предметов – небольшой расписной скифос, стеклянный амфориск, бронзовая иголка и деталь игольницы.

10. Амфориск стеклянный (рис. 1.8)

Высота – 7,8 см; диаметр тулова – 5,0 см.

Стеклянный амфориск не был раздавлен грунтом благодаря укrywавшему его килику и сохранился совершенно целым. Сосудик изготовлен из стекла синего цвета, по тулову выполнен волнообразный орнамент из белой и желтой пасты.

11. Скифос миниатюрный (котила) (рис. 1.7)

Высота – 5,0 см; диаметр края – 7,4 см.

На скифосе по белому фону выполнена роспись черным лаком в виде пальметок. Похожие сосуды относят к кругу мастера Хаймона.

12. Игла бронзовая (рис. 1.3)

Длина – 5,1 см; диаметр – 1,5 мм.

Сохранность хорошая, покрыта патиной.

13. Деталь игольницы

Диаметр – 1,4 см; длина – 1,5 см.

Предположительно иголка была в деревянной игольнице. Сама игольница не сохранилась, но сохранилась ее бронзовая крышечка. Она представляет собой небольшую круглую пластинку с двумя плоскими усиками, с помощью которых происходило крепление крышки к игольнице.

14. Бусины серебряные (рис. 1.2)

Диаметр – 5 мм.

В разных местах погребения и среди костей встречено 6 полых внутри серебряных бусин. Хаотическое положение таких бусин по всему погребению, а также аналогичные находки в других погребениях позволяют высказать предположение, что такие подвески могли использоваться для украшения погребальной одежды или савана.

15. Бусина пастовая (рис. 1.1)

Диаметр – 8 мм.

Среди ребер была найдена одна пастовая бусина очень плохой сохранности. На внешней стороне она имеет четыре небольших шишечки, расположенные в шахматном порядке.

Дата погребения: вторая четверть V в. до н.э.

Погребение 66 (рис.2). Погребение обнаружено в кв. Д-3', Д-4', Г-4'. Погребальное сооружение представляло собой склеп прямоугольной формы, стены которого сложены из сырцовых кирпичей. Перекрытие склепа, скорее всего, было из деревянных досок, поверх которых располагался слой сырцовых кирпичей. Заполнение склепа состояло из расплывшегося сырца.

Внешние размеры сооружения 1,90 x 2,35 м, размеры внутренней погребальной камеры 1,10 x 1,80 м. В полу склепа вдоль восточной и западной стенок были зафиксированы небольшие прямоугольные углубления размерами 1,1 x 0,4 м и 1,1 x 0,25 м. Подобные углубления, вероятно, были сделаны специально для помещения ножек деревянного настила, на который укладывали покойного [Кашаев, 2010, с. 95, рис.4.4; 6.5-9].

Большинство сырцовых кирпичей, из которых сложены стенки склепа, выполнены из желтоватой глины. Один из кирпичей в кладке северо-западной стенки был сформован из плотной зеленоватой глины и значительно выделялся на общем фоне.

Останки принадлежат девушке предположительно 17-20 лет. Инвентарь в основном располагался вдоль южной стенки камеры.

Инвентарь:

1. Тулово ойнохой или кувшина (рис.2.8)

Высота – 15,8 см, диаметр – 17,0 см.

Тулово красноглиняного закрытого сосуда – ойнохой или кувшина находилось около южной стенки погребальной камеры. Сохранилась вся нижняя часть до плечиков. Поверхность покрыта белым ангобом и украшена кольцевыми полосками красной краски.

2. Миска красноглиняная (рис.2.6)

Высота – 6,0 см, диаметр – 20,8 см.

Рядом с ойнохой находилась красноглиняная миска на кольцевом поддоне. Венчик и внутренняя часть миски украшена полосами красной краски.

3. Мисочка с ручкой (рис.2.5)

Высота – 3,3 см, диаметр – 7,0 см.

В районе левого колена погребенной обнаружена красноглиняная мисочка с ручкой. На ее внутренней поверхности нанесены кольцевые полоски красной краски.

4. Амфориск стеклянный (рис.2.7)

Высота – 8,0 см, диаметр – 4,4 см.

Амфориск стеклянный находился около северной стенки погребальной камеры на уровне головы костяка. Сосуд раздавлен грунтом, склеен.

5. Бусины золотые, 20 штук (рис.2.2)

Диаметр – 0,7 см.

В восточной части погребальной камеры в основном в районе черепа было обнаружено 20 бусин из желтого металла (предположительно золота). Они имеют круглую форму, спаяны из двух половинок, полые внутри. Со стороны от-

Кашаев С.В. Комплексы со стеклянными сосудами...

верстий припаяны колечки из проволоки. Сохранность бусин различна, некоторые имеют утраты, одна сильно раздавлена.

6. Бусины серебряные, 4 штуки (рис.2.1)

Диаметр – 0,7 см.

В восточной части погребальной камеры в основном в районе черепа было обнаружено 4 серебряные бусины. Они имеют круглую форму, спаяны из двух половинок, полые внутри. Со стороны отверстий припаяны колечки из проволоки.

7. Пряслице свинцовое (рис.2.3)

Высота – 0,5 см, диаметр – 1,8 см.

Круглое свинцовое пряслице находилось у южной стенки могилы среди остального инвентаря.

8. Пряслице керамическое (рис.2.4)

Высота – 1,8 см, диаметр – 2,2 см.

Керамическое конусовидное пряслице находилось у южной стенки могилы среди остального инвентаря.

9. Кость животного

Рядом с миской находилась кость животного.

Погребение можно датировать началом V в. до н.э.

Погребение 102 (рис.3). Погребение находилось в кв. 3-17'. Захоронение совершено в грунтовой могиле с перекрытием. Размеры могильной ямы примерно 2,00 x 1,20 м, при зачистке было обнаружено могильное пятно. Зафиксированная глубина могилы 60 – 65 см. Всё ее внутреннее заполнение было очень плотным и состояло из разрушенных и превратившихся в монолит сырцовых кирпичей. Скорее всего, погребение в древности имело деревянное перекрытие, поверх которого оно было заложено сырцовыми кирпичами. Со временем перекрытие истлело и сырцовое заполнение провалилось в могилу.

Скелет женщины 30-35 лет лежал примерно по центру могилы, вытянут на спине, головой на восток с небольшим отклонением к северу. Сохранность костяка средняя: сохранился череп, длинные кости рук и ног, таз и крестец, фрагменты позвонков и ребер. В целом анатомический порядок костей не нарушен, но череп смещен к южной стенке могилы. Большая часть инвентаря была сосредоточена у западной стенки могильной ямы, другая – у северной.

Инвентарь:

1. Кувшин сероглиняный (рис.3.13)

Высота – 19,0 см; диаметр тулова – 16,5 см.

Сероглиняный кувшин находился около западной стенки погребения. Раздавлен грунтом, склеен из фрагментов, ручка утрачена в древности.

2. Миска сероглиняная (рис.3.12)

Высота – 8,5 см; диаметр края – 21,5 см.

Сероглиняная миска находилась рядом с кувшином в юго-западном углу погребения. Раздавлена грунтом, склеена из фрагментов.

3. Килик чернолаковый (рис.3.11)

Высота – 8,0 см; диаметр края – 18,0 см.

Чернолаковый килик находился рядом с миской в юго-западном углу погребения. Раздавлен грунтом, склеен из фрагментов. Внутри ножки нацарапано граффито в виде стрелки с чертой снизу «↑».

4. Кубок чернолаковый (рис.3.9)

Высота – 7,0 см; диаметр края – 6,0 см.

Чернолаковый кубок (в виде рюмочки) находился рядом с амфориском, около северной стенки погребения. Кубок совершенно целый. Форма довольно редкая, встречена на данном некрополе впервые, аттическое производство.

5. Амфориск стеклянный (рис.3.10)

Высота – 12,0 см; диаметр тулова – 6,5 см.

Стеклянный амфориск находился рядом с чернолаковым кубком, около северной стенки погребения. Раздавлен грунтом на множество мелких фрагментов, склеен, имеются утраты, одна ручка отсутствует. Стекло сильно патинировано, потеряло первоначальный цвет и прозрачность, стало белым, матовым.

6. Нож железный (рис.3.8)

Длина – 14,0 см; ширина лезвия – 1,5 см.

Лезвие железного ножа находилось в районе грудной клетки костяка. Лезвие сильно коррозировано, распалось на несколько фрагментов. Ручка не сохранилась, скорее всего, была изготовлена из органического материала (дерева). От крепления ручки сохранились три железные заклепки.

7. Пряслице керамическое (рис.3.5)

Диаметр – 2,5 см; высота – 1,0 см.

Пряслице обнаружено между костяком с северной стенкой могилы. Сохранность очень плохая, предположительно в силу плохого обжига. Сохранился только небольшой фрагмент.

8. Пряслице свинцовое (рис.3.7)

Диаметр – 1,6 см; высота – 1,0 см.

Свинцовое пряслице находилось в районе грудной клетки костяка; сохранность средняя, патинировано.

9. Бусина пастовая (рис.3.2)

Диаметр – 1,1 см; высота – 0,9 см.

Пастовая глазчатая бусина находилась в районе тазовых костей.

10. Бусина из лигнита (рис.3.1)

Диаметр – 8,0 см; высота – 0,6 см.

Лигнитовая бусина находилась в районе черепа.

11. Подвеска серебряная (рис.3.3)

Диаметр – 0,6 см; общая высота – 1,4 см.

Подвеска находилась в районе черепа. Она сделана из пастовой (?) бусины, насаженной на согнутую петлей серебряную проволоку. Сохранность серебра плохая.

Кашаев С.В. Комплексы со стеклянными сосудами... 

Предположительно данное изделие могло использоваться в качестве подвески или сережки.

12. Зуб животного (рис.3.4)

Ширина – 1,2 см; высота – 3,3 см.

Зуб животного – клык молодой свиньи – обнаружен рядом с сероглиняной миской.

13. Кости животного

Две кости животного – бедренные кости задних ног барана (овцы) найдены в западной части погребения под чернолаковым киликом и сероглиняной миской.

14. Бусины серебряные, 6 шт. (рис.3.6)

Диаметр – 0,5 см.

Фрагменты 6 полых внутри серебряных бусин обнаружены в районе черепа. Все они очень плохой сохранности. Найдено 10 фрагментов, предположительно происходящих от 6 целых бусин.

По инвентарю погребение можно датировать второй четвертью V в. до н.э.

Погребение 157 (рис.4). Погребение обнаружено на границе в кв. Ж-23' и Ж-24'. Захоронение совершено в грунтовой могиле с перекрытием. Примерные размеры могильной ямы 1,65 x 0,60 м, заполнение могилы не отличалось от слоя, в котором оно обнаружено.

Предположительно скелет лежал на спине вытянуто, руки вдоль туловища, головой ориентирован на северо-восток. Костяк очень плохой сохранности, принадлежал женщине 50-55 лет. Сохранились фрагменты длинных костей рук и ног, таза и черепа.

Инвентарь:

1. Миска красноглиняная (рис.4.6)

Высота – 8,4 см; диаметр края – 18,0 см; диаметр кольцевого поддона – 8,0 см.

Миска находилась у юго-восточной стенки погребения в районе левой ноги, целая.

2. Солонка чернолаковая (рис.4.5)

Высота – 3,5 см; диаметр края – 10,0 см; диаметр кольцевого поддона – 7,0 см.

Солонка находилась у юго-восточной стенки погребения в районе левой руки, целая. Сосуд целый. Лак густой, блестящий. Кольцевой поддон оставлен в цвете глины.

3. Алабастр стеклянный (рис.4.2)

Высота – 11,0 см; диаметр венчика – 3,0 см; диаметр тулова – 2,5 см.

Алабастр финикийского стекла находился у юго-восточной стенки погребения в районе левой руки, около чернолаковой солонки. Горлышко раздавлено грунтом, склеено. Часть венчика отсутствует, утрачена в древности. На тулове с двух сторон выполнены стеклянные стилизованные петлевидные ручки.

4. Пряслице керамическое (рис.4.4)

Высота – 1,5 см; диаметр 2,2 – см.

Пряслице биконическое, находилось у юго-восточной стенки погребения в районе левой руки, около чернолаковой солонки и алабастра. Распалось на фрагменты, склеено.

5. Пряслице свинцовое (рис.4.3)

Высота – 0,8 см; диаметр – 1,5 см.

Пряслице целое, обнаружено в заполнении могильной ямы в районе ступней ног. Сохранность металла средняя, покрыто окислом.

6. Бусина серебряная (рис.4.1)

Высота – 0,3 см; диаметр – 0,5 см.

Бусина находилась у юго-восточной стенки погребения в районе левой руки, около чернолаковой солонки, алабастра и пряслица. Сохранность металла плохая.

7. Кость животного.

Кость животного находилась у юго-восточной стенки погребения, южнее миски.

По инвентарю погребение можно датировать началом V в. до н.э.

Погребение Г13 (рис.5). Погребение находилось на границе кв. К17'-Л17', оно сильно повреждено грабительским шурфом в 2009-2010 гг.

Погребение представляет собой склеп, стены которого сложены из сырцовых кирпичей. На зачищенной поверхности читался контур сырцовых конструкций. Кирпичи выполнены с примесью желто-зеленой глины.

В ходе расчистки дна примерно в центре склепа были обнаружены фрагменты бедренной кости. У северной стенки склепа располагался сохранившийся инвентарь – стеклянный амфориск и кусочек пемзы.

Внешние размеры сооружения 2,2 x 2,8 м, внутренние размеры погребальной камеры 1,4 x 2,0 м. Сырцовую кладку удалось проследить на высоту 0,55 м. Дно склепа ровное, без канавок и ямок, образовано материковым суглинком.

Судя по обнаруженному фрагменту кости, скелет лежал вытянуто, на спине, головой ориентирован на восток. Костяк очень плохой сохранности, предположительно принадлежал женщине 20 – 25 лет. Сохранились фрагменты длинных костей рук и ног. Череп не найден.

Инвентарь:

1. Амфориск стеклянный (рис.5.2).

Диаметр венчика – 2,8 см, диаметр тулова – 5,0 см, высота – 9,5 см.

Находился на дне ямы, у северной стенки могилы. Амфориск лежал на боку, горлом на запад. Сосуд целый, небольшие сколы на венчике. Тулово амфориска выполнено из синего стекла, орнаментировано волнами зеленоватого, желтого и синего цветов.

2. Кусок пемзы (рис.5.1).

Диаметр около – 3,0 см

Кусочек пемзы округлой формы находился на дне ямы, у северной стенки могилы.

По инвентарю погребение можно датировать началом V в. до н.э.

Кашаев С.В. Комплексы со стеклянными сосудами...

Теперь рассмотрим более подробно сами стеклянные сосуды, они выполнены из стекла разных цветов, оттенков и разного качества (сохранности). Первый изготовлен из стекла синего цвета с орнаментом из белой и желтой пасты. Второй – из коричневатого (фиолетового ?) стекла с орнаментом из белой, синей и желтой пасты. Третий сохранился хуже всех, стекло молочно-белого цвета, орнамент из желтой и синей (?) пасты. Возможно, в этом случае цвета стекла и пасты изменились в процессе коррозии и патинирования стекла. Четвертый амфориск голубого цвета с желтыми и зеленоватыми волнами орнамента. Алабастр выполнен из темно-синего стекла с орнаментом из голубой и желтой пасты. Цвет сосудов может быть связан с технологией производства и добавками, применявшимися для окрашивания бесцветной стеклянной массы. Для получения молочно-белого стекла использовали в качестве добавки олово, для голубого – окись и закись меди, для синего – окись кобальта, для желтого – окись свинца [Кунина, 1997, с. 26].

В широких рамках аналогичные стеклянные изделия датируются VI – IV вв. до н.э. [Кунина, 1997, с. 28]. Для находок из некрополя Артюшенко-2 датировку возможно немного сузить, основываясь на датировках чернолаковой керамики. Наиболее древним, как представляется, является амфориск молочно-белого стекла из погребения 102 (рис.6.3), его можно отнести к концу VI в. до н.э. Чернолаковый килик (рис.3.11) из этого погребения датируется 525 г. до н.э. [Sparkes, Talcott, 1970. № 398], а чернолаковая «рюмочка» (рис.3.9) 500 г. до н.э. [Sparkes, Talcott, 1970. № 991]. Амфориск из погребения 6 (рис.6.1), датируется примерно второй четвертью V в. до н.э. на основании даты чернофигурного килика (рис.1.10) с изображением человека, танцующего с поднятыми руками, предположительно менады. По стилю росписи килик очень близок сосудам, производство которых связывают с мастером Хаймоном [Горбунова, 1983, с. 181. № 154, Коровина, 2002, с. 39, рис. 12, табл. 9.9]. В погребениях 66 и Г13 чернолаковые сосуды не обнаружены. На основании других находок, скорее всего, амфориски из этих комплексов (рис.6.2 и 6.4) можно датировать в пределах первой половины V в. до н.э. Наиболее поздним может быть алабастр из погребения 157 (рис.6.5), который относится к третьей четверти V в. до н.э. по датировке 450 – 425гг. до н.э. чернолаковой солонки (рис.4.5) из этого комплекса [Sparkes, Talcott, 1970. № 817].

На основании анализа данных о погребениях, в которых найдены стеклянные сосуды, можно сделать следующие выводы:

- Все стеклянные сосуды найдены в женских захоронениях.
- В трех из пяти случаев там захоронены молодые женщины 15-25 лет.
- В трех случаях захоронения совершены в могилах, где присутствуют сырцовые конструкции, в двух других – в грунтовых могилах.
- В трех случаях из пяти, помимо стеклянного сосуда, положен довольно значительный инвентарь, включающий чернолаковые сосуды, а также золотые и серебряные украшения. В одном случае (погребение 157) инвентарь был скромным. В пятом случае (погребение Г13) про инвентарь сказать что-то сложно.

Боспорские исследования, вып. XLII

- Местоположение стеклянного сосуда в погребении в трех случаях – у северной стенки могильной ямы, и во всех трех случаях это амфориски.

- Все погребения со стеклянными сосудами датируются в пределах конца VI – третьей четверти V в. до н.э. и относятся к раннему периоду функционирования могильника.

Из представленных выводов можно заключить, что в V в. до н.э. стеклянные сосуды, как правило, клали в погребения молодых женщин из достаточно состоятельных семей, которые могли себе позволить траты на сооружение могил с сырцовыми конструкциями.

В заключение можно отметить, что стеклянные сосуды из некрополя Артюшенко-2 играют большую роль в изучении культуры сельских поселений Азиатского Боспора. Они вновь поднимают вопрос экономических связей в древности, а также центров производства стекла. Представленные комплексы могут быть использованы для уточнения хронологии и типологии стеклянных сосудов, которые находят при раскопках в Северном Причерноморье. Получившиеся в результате выводы можно считать предварительными. Дальнейшие исследования и находки покажут, насколько они получились точными.

СПИСОК ИСПОЛЬЗОВАННОЙ ЛИТЕРАТУРЫ

- Древний город Нимфей. Каталог выставки. СПб. 1999. ГЭ. 158 с.
- Горбунова К.С. Чернофигурные аттические вазы в Эрмитаже. Л. 1983. 226 с.
- Кашаев С.В. Некрополь Артюшенко-2 (общая характеристика, результаты раскопок 2003–2005 гг., погребения № 1–23) // Степи Евразии и история Боспора Киммерийского. Боспорские исследования. Т. XXII. Симферополь; Керчь. 2009. С. 188–267
- Кашаев С.В. Исследования некрополя Артюшенко-2 в 2007–2008 гг. // СΥΜΒΟΛΑ. Античный мир Северного Причерноморья: Новейшие открытия и находки. М.; Киев, 2010. Вып. 1. С. 88–96.
- Кашаев С.В. Грунтовый некрополь Артюшенко-2 (V – II вв. до н.э.) // Прошлое человечества в трудах петербургских археологов на рубеже тысячелетий (К 100-летию создания российской академической археологии). СПб. 2019. 420 с.: ил. С. 230 – 254.
- Козуб И.Ю. Некрополь Ольвии V – IV ст. до н.э. Київ. 1974. 182 с.
- Коровина А.К. Гермонасса. Античный город на Таманском полуострове. М. ГМИИ. 2002. 146 с.
- Кунина. Н.З. 1997. Античное стекло. СПб. ГЭ. 360 с.
- Мимоход Р.А., Сударев Н.И., Успенский П.С. Волна-1 – новый «городской» некрополь архаического и классического времени на Таманском полуострове (по материалам работ ИА РАН в 2016 и 2017 гг.) // Археологические исследования на территории строящегося терминала СУГ и таманского терминала навалочных грузов. Краснодар. 2017а. С.4 – 31.
- Мимоход Р. А., Сударев Н. И., Успенский П. С. Новый «городской» некрополь архаического и классического времени на Таманском полуострове (предварительная информация) // Древности Боспора. М. 2017б. С.295 – 310.
- Скуднова В.М. Архаический некрополь Ольвии. Л. 1988. 184 с.
- Сорокина Н.П. Тузлинский некрополь. М. 1957. 64 с.

Кашаев С.В. Комплексы со стеклянными сосудами... 

- Tsetskhladze G.* Pichvnari and Its Environs 6th c BC – 4th c AD. Presses Universitaires Franco-Comtoises. 1999. 232 p.
- Sparkes B.A., Talcott L.* Black and Plain Pottery of the 6th, 5th and 4th centuries B.C. // The Athenian Agora. New Jersey. 1970. Vol. XII.

REFERENCES

- Drevnij gorod Nimfej. Katalog vystavki. SPb. 1999. GJe. 158 s.
- Gorbunova K.S. Chernofigurnye atticheskie vazy v Jermitazhe. L. 1983. 226 s.
- Kashaev S.V. Nekropol' Artjushhenko-2 (obshhaja harakteristika, rezul'taty raskopok 2003–2005 gg., pogrebenija № 1–23) //Stepi Evrazii i istorija Bospora Kimmerijskogo. Bosporskie issledovanija. T. XXII. Simferopol'; Kerch'. 2009. S. 188–267
- Kashaev S.V. Issledovanija nekropolja Artjushhenko-2 v 2007–2008 gg. //ΣΥΜΒΟΛΑ. Antichnyj mir Severnogo Prichernomor'ja: Novejshie otkrytija i nahodki. M.; Kiev, 2010. Vyp. 1. S. 88–96.
- Kashaev S.V. Gruntovyj nekropol' Artjushhenko-2 (V – II vv. do n.je.) // Proshloe chelovechestva v trudah peterburgskih arheologov na rubezhe tysjacheletij (K 100-letiju sozdanija rossijskoj akademicheskoj arheologii). SPb. 2019. 420 s.: ill. S. 230 – 254.
- Kozub I.Ju. Nekropol' Ol'vii V-IV st. do n.je. Kiiiv. 1974. 182 s.
- Korovina A.K. Germonassa. Antichnyj gorod na Tamanskom poluostrove. M. GMII. 2002. 146 s.
- Kunina. N.Z. 1997. Antichnoe steklo. SPb. GJe. 360 s.
- Mimohod R.A., Sudarev N.I., Uspenskij P.S. «Volna 1» – Novyj «gorodskoj» nekropol' arhaicheskogo i klassicheskogo vremeni na Tamanskom poluostrove (po materialam rabot IA RAN v 2016 i 2017 gg.) // Arheologicheskie issledovanija na territorii strojashhegosja terminala SUG i tamanskogo terminala navalochnyh gruzov. Krasnodar. 2017a. S.4 – 31.
- Mimohod R. A., Sudarev N. I., Uspenskij P. S. Novyj «gorodskoj» nekropol' arhaicheskogo i klassicheskogo vremeni na Tamanskom poluostrove (predvaritel'naja informacija) // Drevnosti Bospora. M. 2017b. S.295 – 310.
- Skudnova V.M. Arhaicheskij nekropol' Ol'vii. L. 1988. 184 s.
- Sorokina N.P. Tuzlinskij nekropol'. M. 1957. 64 s.
- Tsetskhladze G.* Pichvnari and Its Environs 6th c BC – 4th c AD. Presses Universitaires Franco-Comtoises. 1999. 232 p.
- Sparkes B.A., Talcott L.* Black and Plain Pottery of the 6th, 5th and 4th centuries B.C. // The Athenian Agora. New Jersey. 1970. Vol. XII.

Резюме

В некрополе Артющенко-2 стеклянные сосуды обнаружены в погребениях 6, 66, 102, 157 и Г13 (рис.1-5). Они выполнены из стекла разных цветов и качества. Амфориск из погребения 102 (рис.6.3) из молочно-белого стекла имеет орнамент из желтой и синей пасты, и может датироваться концом VI в. до н.э. Амфориск из погребения 6 (рис.6.1) изготовлен из стекла синего цвета с орнаментом из белой и желтой пасты, датируется второй четвертью V в. до н.э. Амфориск из погребения 66 (рис.6.2) из коричневатого (фиолетового ?) стекла с орнаментом из белой, синей и желтой пасты можно датировать в пределах первой половины V в. до н.э. Амфориск из погребения Г13 (рис.6.4) голубого цвета с желтыми и зеленоватыми

Боспорские исследования, вып. XLII

волнами орнамента можно датировать в пределах первой половины V в. до н.э. Алабастр из погребения 157 (рис.6.5) выполнен из темно-синего стекла с орнаментом из голубой и желтой пасты, относится к третьей четверти V в. до н.э.

В некрополе Артюшенко-2 в V в. до н.э. стеклянные сосуды, как правило, клали в погребения молодых женщин из достаточно состоятельных семей, которые могли себе позволить сооружение могил с сырцовыми конструкциями.

Ключевые слова: античность, Северное Причерноморье, Таманский полуостров, грунтовый некрополь, погребения, обряд захоронения, погребальный инвентарь, стеклянные сосуды.

Summary

Glass vessels in the necropolis Artyuschenko-2 were found in the Burials 6, 66, 102, 157 and G13 (Fig. 1-5). They were made of glass of different color and quality. Amphoriskos from the Burial 102 (Fig. 6.3) of milk-white glass has an ornament of yellow and blue paste and can be dated to the end of the 6th century BC. Amphoriskos from the Burial 6 (Fig. 6.1) was made of blue glass with an ornament of white and yellow paste; it dates to the second quarter of the 5th century BC. Amphoriskos from the Burial 66 (Fig. 6.2) of brownish (violet) glass with an ornament of white, blue and yellow paste can be dated in the frames of the first half of the 5th century BC. Amphoriskos from the Burial G13 (Fig. 6.4) of light-blue color with yellow and greenish wave ornament can be dated to the third quarter of the 5th century BC. Alabaster from the Burial 157 (Fig. 6.5) produced of a dark-blue glass has yellow and greenish wave ornaments; it can be dated to the end of the 5th century BC.

As a rule, at the necropolis Artyuschenko-2 in the 5th century BC glass vessels were placed in the burials of young women from sufficiently wealthy families, which ventured to build the graves with constructions made of raw bricks.

Key words: Classical antiquity, Black Sea Coastal Region, Taman peninsula, ground necropolis, burials, burial rights, inventory, glass vessels.

СВЕДЕНИЯ ОБ АВТОРЕ

Кашаев Сергей Владимирович,
младший научный сотрудник,
Отдел истории античной культуры,
Институт истории материальной культуры РАН,
Санкт-Петербург, Дворцовая наб., 18.
8-(812)-764-85-71.
kashaevs@mail.ru

INFORMATION ABOUT THE AUTHORS

Kashaev Sergey,
Institute of History of Material Culture RAS,
Sankt-Petersburg, Dvortsovaja nab., 18.
8-(812)-764-85-71.
kashaevs@mail.ru



Рис. 1 Некрополь Артюшенко-2. Находки из погребения б:

1 – бусина пастовая; 2 – бусины серебряные; 3 – игла бронзовая; 4 – зеркало бронзовое; 5 – подвески спиральные серебряные; 6 – колечко бронзовое; 7 – котила; 8 – амфориск стеклянный; 9 – лекиф цилиндрический; 10 – килик чернофигурный; 11 – чаша чернолаковая; 12 – ойнохоя красноглиняная.

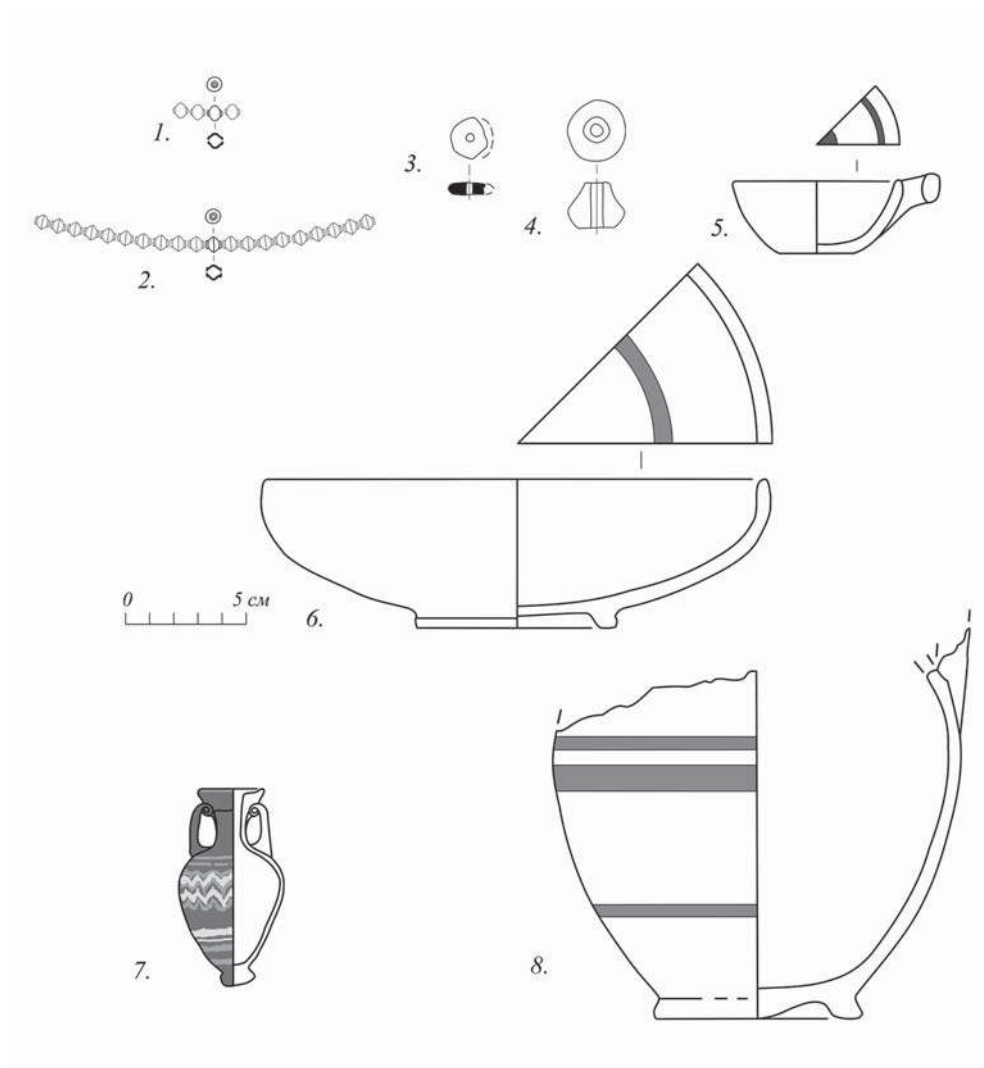


Рис. 2 Некрополь Артющенко-2. Находки из погребения 66:

1 – бусины серебряные; 2 – бусины золотые; 3 – пряслице свинцовое; 4 – пряслице керамическое; 5 – мисочка красноглиняная; 6 – миска красноглиняная; 7 – амфориск стеклянный; 8 – ойнохоя (?) красноглиняная.

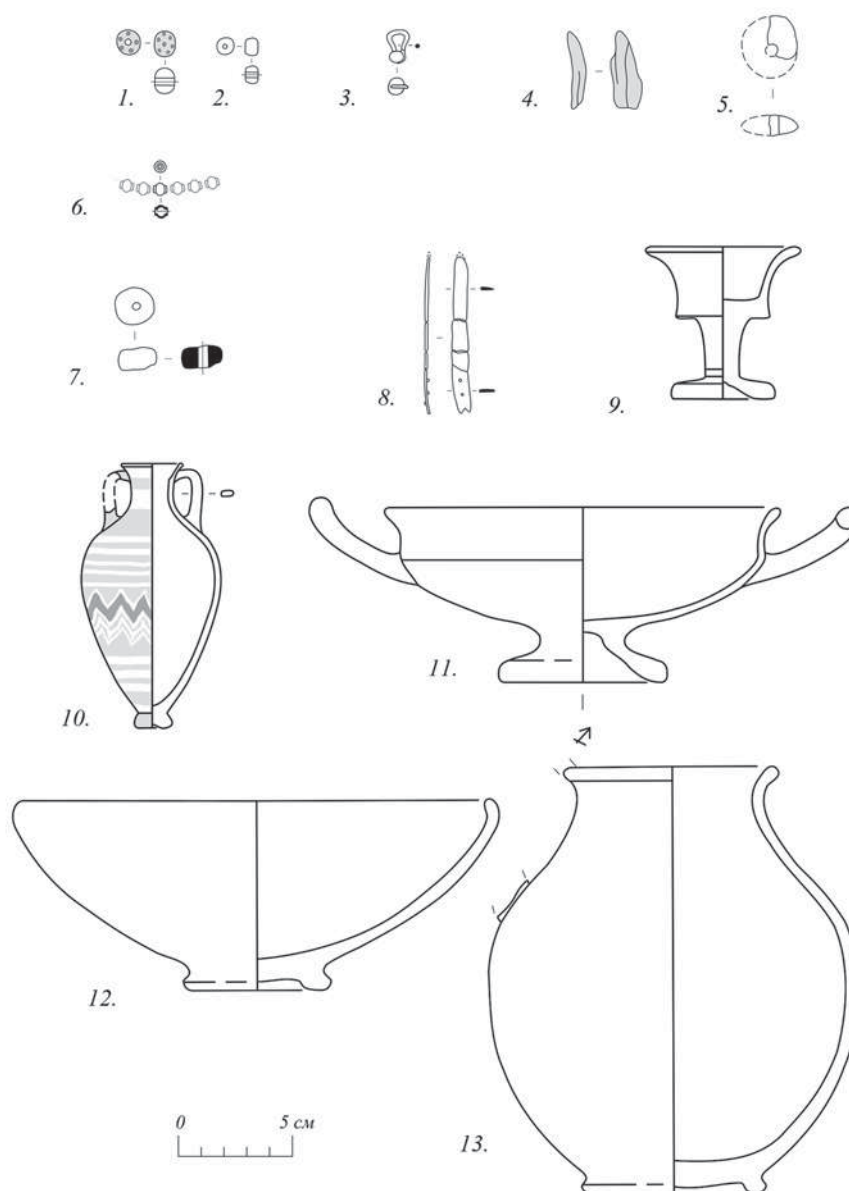


Рис. 3 Некрополь Артющенко-2. Находки из погребения 102:

1, 2 – бусина пастовая; 3 – подвеска серебряная; 4 – зуб животного; 5 – пряслице керамическое; 6 – бусины серебряные; 7 – пряслице свинцовое; 8 – нож железный; 9 – кубок чернолаковый; 10 – амфориск стеклянный; 11 – килик чернолаковый; 12 – миска сероглиняная; 13 – кувшин сероглиняный.

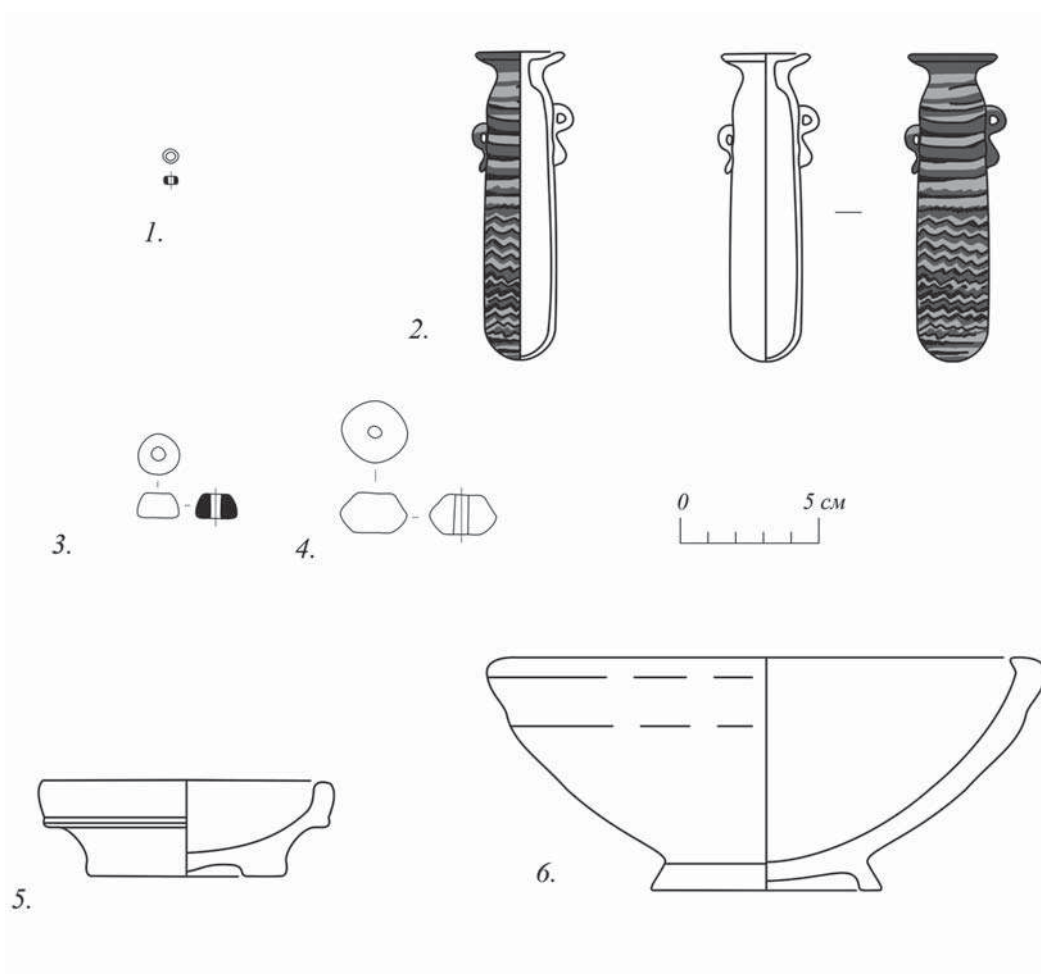


Рис. 4 Некрополь Артющенко-2. Находки из погребения 157:

- 1 – бусина серебряная; 2 – алабастр стеклянный; 3 – пряслице свинцовое;
4 – пряслице керамическое; 5 – солонка чернолаковая; 6 – миска красноглиняная.

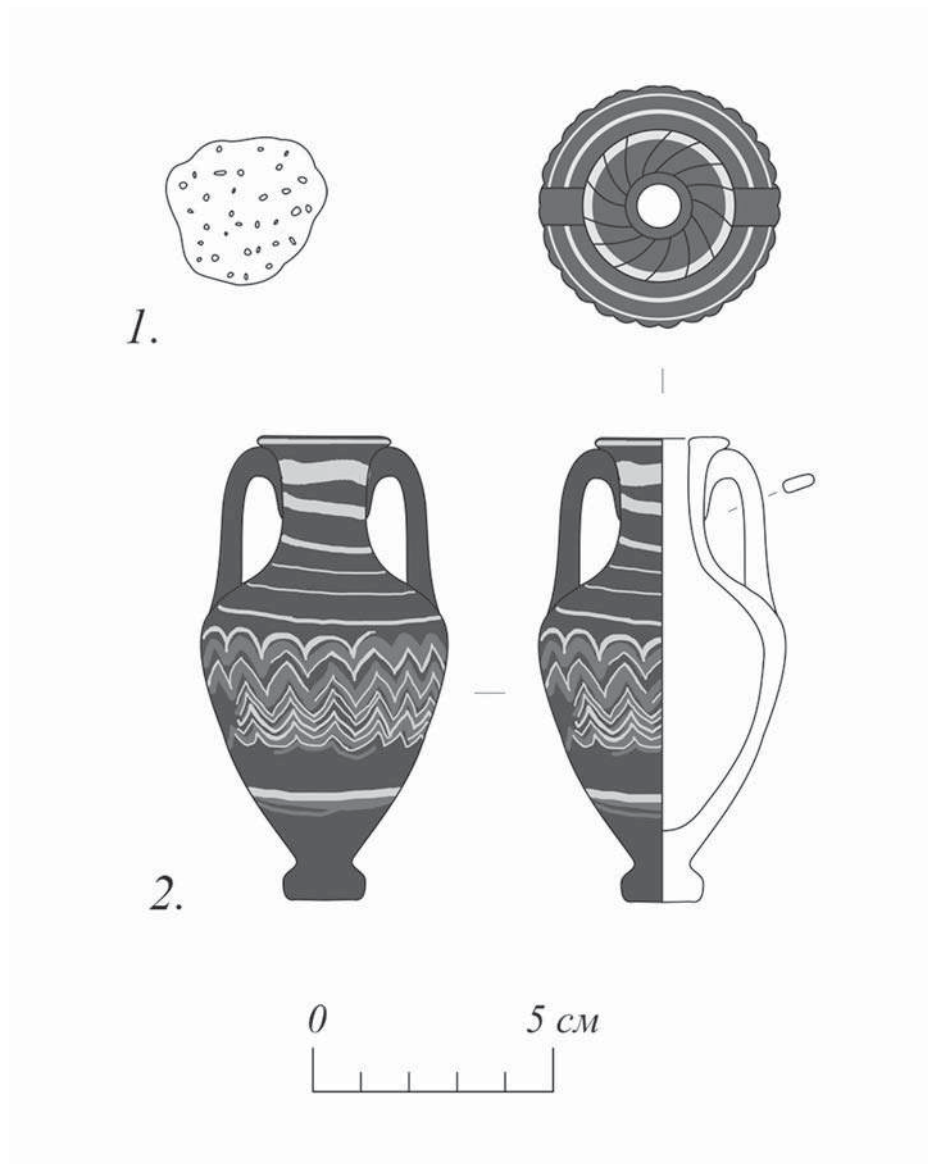


Рис. 5 Некрополь Аргющенко-2. Находки из погребения Г13:
1 – кусок пемзы; 2 – амфориск стеклянный.



Рис. 6 Некрополь Артюшенко-2. Стекланные сосуды:
1 – погребение 6; 2 – погребение 66; 3 – погребение 102; 4 – погребение Г13;
5 – погребение 157.