

Ю.А. ВИНОГРАДОВ, Е.Г. ЗАСТРОЖНОВА, М.В. МЕДВЕДЕВА
IU.A. VINOGRADOV, E.G. ZASTROZHNOVA, M.V. MEDVEDEVA

ТАМАНСКАЯ ЭКСПЕДИЦИЯ ГАИМК И ИССЛЕДОВАНИЯ ФАНАГОРИИ ¹

TAMAN EXPEDITION OF THE GANMK AND RESEARCHES OF PHANAGORIA

В истории советской археологии 1920–30 гг. остается немало белых пятен. В частности, мы очень мало знаем о работах Таманской экспедиции Государственной академии истории материальной культуры (ГАИМК), созданной в 1930 г. Во главе ее, как известно, встал выдающийся археолог и организатор науки А.А. Миллер [о нем см. Алёкшин, 2015, с. 6–19]. Результаты систематических разведок, предпринятых тогда на Таманском полуострове, составление археологической карты района сейчас оцениваются весьма высоко [Паромов, 2020, с. 242–243], но ведь задачи экспедиции ими не ограничивались. В сферу ее деятельности были включены исследования двух крупных городищ – Гермонассы (Тмутаракань) и Фанагории (рис. 1). Раскопки первого из них были запланированы на три года таким образом, чтобы в 1931 г. провести изучение культурных напластований Средневековья, в 1932 г. сосредоточиться на исследовании римских и эллинистических слоев, а в 1933 г. – классических и архаических [Виноградов, 2009, с. 20; 2013, с. 169]. Понятно, что за три года вскрыть всю толщу многометровых напластований Гермонассы – задача абсолютно не выполнима, но таковым был задуман первый шаг в изучении памятника, который, разумеется, должен был иметь продолжение. Во всяком случае в 1931 г. раскопки Тмутаракани были проведены в полном соответствии с намеченным планом [Миллер, 1932а, с. 58–60]. Ситуация с Фанагорией оказалась намного сложнее, поскольку на этом памятнике с 1927 г. экспедицией Музея изящных искусств (МИИ) проводились раскопки совместно с Российской ассоциацией научных институтов общественных наук (РАНИОН) под руководством Л.П. Харко, а позже и К.Э. Гриневича [Застрожна, 2019, с. 160–175]. На этой почве между ГАИМК и МИИ неизбежно должны были возникнуть серьезные разногласия.

Работы Таманской экспедиции ГАИМК (1930–1931 гг.) на территории Фанагории и события, им предшествовавшие, имели свою достаточно скандальную предысторию. В 1925 и 1926 гг. коллективом по изучению древностей Керченского и Таманского полуостровов, созданным по инициативе аспирантов Института археологии и искусствознания РАНИОН В. Д. Блаватского,

¹ Публикация подготовлена при поддержке гранта РФФИ «А.А. Миллер и Таманская экспедиция ГАИМК (история, исследовательская деятельность, значение для современной науки)» 20–09–00180 А.

Виноградов Ю.А. и др. Таманская экспедиция...

М.М. Кобылиной и Л.П. Харко, руководителем которого стал А.С. Башкиров², проводились рекогносцировочные экспедиции по Таманскому полуострову, Керчи и ее окрестностям [Александрова, 2015, с. 164; Застрожнова, 2019, с. 156; Непомнящий, 2018, с. 60]. В ходе работ были определены основные перспективные направления для исследований, в том числе предполагалось возобновление археологических раскопок на территории крупнейшего античного города на Тамани – Фанагории, которая к тому времени не была закреплена за каким-либо научным учреждением. 1 июня 1927 г. директор МИИ Н.И. Романов направил письмо в Главнауку, в котором сообщил о намерении музея организовать стационарные работы в районе станции Сенной (древней Фанагории) ввиду заинтересованности в получении новых экспонатов для пополнения античных коллекций [Александрова, 2018, с. 36]. Исследования предполагалось проводить совместно с РАНИОН; МИИ при этом брал на себя организационную часть работ.

Такое намерение не могло не встревожить руководство ГАИМК, которое позиционировало свою организацию как ведущую силу в проведении археологических работ в стране. Противостояние московских и ленинградских исследователей в области проведения раскопок на Тамани обозначилось уже в 1927 г. А.С. Башкиров в своем письме к Л.П. Харко, посетовав на отсутствие финансирования со стороны РАНИОН на проведение полевого сезона 1927 г., резко выступил против монополии ГАИМК на право раскопок: «Нужно начать работу на Фанагории! Нужно доказать свою работоспособность! Нас в Питере греют всюю! Ненавидят всеми силами! ... Но за нас ратует Главнаука. Петров рвет и мечет против гегемона Питера, против недалеких зубров академиков, борьба разгорается. ... Питер уже сделал прыжок³,

² Башкиров Алексей Степанович (1885–1963) родился в селе Кукмор Мамдышского уезда Казанской губернии в семье учителя. После переезда семьи в Санкт-Петербург обучался в Археологическом институте (1910–1913) и на историко-филологическом факультете Санкт-Петербургского университета (1908–1913). В 1914 г. по рекомендации Б.В. Фармаковского и М.И. Ростовцева был направлен для продолжения обучения в Русский археологический институт в Константинополе. В 1917 г. вернулся в Петроград, но вскоре уехал в Саратов, где начал преподавание на историко-филологическом факультете университета. С 1922 г. – декан педагогического факультета Самарского университета, однако в этом же году, после знакомства с В.А. Городцовым, переехал в Москву, где был назначен на должность профессора педагогического факультета 2 МГУ по кафедре теории и истории искусств и археологии. С 1923 – действительный член РАНИОН. В 1924 проводил археологические раскопки и разведки в Юго-Западном Крыму, с 1926 – на Таманском полуострове. В 1926–1935 гг. занимал должность научного сотрудника Государственного музея Востока, с 1935 г. – научный сотрудник Всесоюзной академии архитектуры. Был арестован по доносу 8 января 1935 г., содержался в Бутырской тюрьме. В июне этого же года был приговорен к трем годам высылки в Казахстан. В 1948 г. вернулся в Москву. Вплоть до 1962 преподавал в Ярославском педагогическом институте [Непомнящий, 2018, с. 40–74].

³ Попытки восстановить прерванные в 1917 г. работы в Ольвии, Крыму и на территории юга России РАИМК предпринимал начиная с 1923 г. Н.Я. Марр в своем докладе заведующему Главнаукой Н.Ф. Петрову подчеркивал роль РАИМК в охране памятников и в организации археологических работ на территории СССР. Под руководством А.А. Миллера в 1923–1924 гг. разрабатывался проект по отправке на Таманский полуостров сотрудников РАИМК Г. И. Боровки и А. П. Смирнова для выявления античных памятников, нуждающихся в охранных раскопках (Фанагория, Гермо-

Боспорские исследования, вып. XLII

но пока не допрыгнул, открытый лист я получил первый по линии РАНИОНа! Как выразился Петров, “начинается освобождение Москвы”, “первая ласточка” без Академии вылетела⁴... Прочитайте это письмо в наших кругах, ознакомьте молодежь...» [Александрова, 2018, с. 38].

Однако в ходе проведения раскопок 1927 г. наметился конфликт уже между самим Л.П. Харко и А.С. Башкировым [Александрова, 2015, с. 165–168], который не смог лично присутствовать на раскопках, поручив руководство ими Л.П. Харко. Прибыв в экспедицию в самом конце работ, он требовал как можно скорее начать раскопки в районе выявленного разведочным шурфом помещения с полом из полихромной штукатурки, против чего выступил Л.П. Харко, опасаясь разрушения всего комплекса. Обострение отношений привело к тому, что в январе 1928 г. Л.П. Харко написал заявление о выходе из Коллектива по изучению древностей РАНИОН [Александрова, 2018, с. 40]. Вполне очевидно при этом, что о работах МИИ по проведению раскопок на территории Фанагории и о возникающих разногласиях были хорошо осведомлены в Ленинграде. Сотрудница МИИ и член Фанагорийской экспедиции С.В. Разумовская сообщала в письме Л.П. Харко о том, что в ходе личной встречи с Г.И. Боровкой они обсуждали создавшееся положение по изучению памятника. По ее свидетельству, Г.И. Боровка «главной ошибкой А.С. Башкирова» считал его «оторванность» от предшествующих работ на Таманском полуострове и стремление к самостоятельным исследованиям, тогда как очевидно, что на таком памятнике требуется совместная работа и «содружество нескольких человек и многих сил». С.В. Разумовская отметила также в разговоре с Г.И. Боровкой, что разрыв с А.С. Башкировым произошел в том числе и по причине его принципиального отрицания «Ленинграда и Академии» [Александрова, 2018, с. 40].

Весной 1928 г. конфликт между А.С. Башкировым и Л.П. Харко перешел на уровень противостояния МИИ и РАНИОН, после чего по инициативе Музейного отдела Главнауки была создана Комиссия по согласованию планов археологических работ на Таманском полуострове летом 1928 г. На заседании комиссии присутствовали представители Музейного отдела Главнауки (К.Э. Гриневич), РАНИОН (В.А. Городцов,

насса, Семибратнее городище и курганы к нему относящиеся). Помимо топографической фиксации обозначенных городищ и некрополей, планировалось проведение раскопок с целью установления границ памятников и выяснения их стратиграфии. Все работы должны были сопровождаться зарисовкой, фотофиксацией, съемкой карт, планов и чертежей. Предполагалось выполнить весь объем работ за 2–3 месяца, израсходовав при этом 200 руб. А. А. Миллер допускал, что К.Э. Гриневич может поехать на Таманский полуостров в составе рабочей группы сотрудников РАИМК. Открытый лист на данные работы получен не был, исследования не проводились [РО НА ИИМК РАН. Ф.1. Оп. 1. 1924. Д. 1. Л. 17].

⁴ Крайне важно упомянуть, что всего лишь год назад, в мае 1926 г., в своем письме к Б.В. Фармаковскому, которого А.С. Башкиров считал своим учителем, он писал «что надеется на доброе к нему расположение» и не без гордости отмечал свой карьерный рост и успехи на раскопках в Старом Крыму. В этом же письме он приглашал Б.В. Фармаковского войти в состав Института археологии РАНИОН. К письму также приложено заявление М.М. Кобылиной с просьбой принять ее в состав Ольвийской экспедиции ГАИМК [Непомнящий, 2018, с. 63].

Боспорские исследования, вып. XLII

между ГАИМК и Комитетом на совместные и длительные работы на Тамани, при условии сохранения плана и руководства за Академией. Переговоры эти пока вполне успешны, мне одному из сотрудников сегодня поручено составить смету по линии краевых средств. Я веду эти переговоры, но рискую срывом, который может произойти в случае, если обнаружится, что нет единого плана, что на Тамани работает еще какая-то экспедиция из центра. Особенно трудным мое положение может оказаться в Краснодаре, где, наверное, осведомлены об экспедиции Харко – Гриневича» [РО НА ИИМК РАН. Ф. 2. Оп. 1. 1930 г. Д. 118. Л. 48–48 об.].

Естественно, такие действия стали причиной беспокойства среди московских археологов, что хорошо выражено в письме К.Э. Гриневича, направленном А.А. Миллеру 26 июля 1930 г.: «Глубокоуважаемый Александр Александрович! Очень сожалею, что не имею возможности лично повидаться с Вами и обсудить создавшееся положение, когда две экспедиции находятся на Таманском полуострове. Я бы очень хотел устроить согласительное совещание для устранения ненужного параллелизма. Я до последнего момента не знал, что АИМК пошлет экспедицию, в Главнауке же на заседании Ваш представитель сообщил, что он видит экспедицию АИМК, если она будет согласованной с нашей экспедицией, которая работает здесь уже 4 год. Экспедиция МИЗИС носит исключительно разведочный характер, хотя Открытый лист я имею и на раскопки. Моей задачей является установление границ Фанагории и изучение ее культурных слоев. Кроме того, я хочу ознакомиться с сетью мелких городищ на п.о. Фонтан и в районе Бугаза. Последнее – для установления экономики. Очень хотелось бы повидаться в районе Сенной, куда я еду, и побеседовать более детально. Я хотел бы познакомиться и с Вашими задачами, так как несомненно одно, что обе экспедиции являются прелюдией для больших работ с немцами. А так как до последнего момента переговоры с немцами шли через Археолог[ическую] Секцию ВОКС, то всё это меня интересует очень близко» [РО НА ИИМК РАН. Ф. 2. Оп. 1. 1930 г. Д. 118. Л. 101].

Неизвестно, ответил ли А. А. Миллер на это послание, но, вероятно, он проинформировал о нем руководство ГАИМК, после чего получил от С.Н.Быковского письмо от 10 августа 1930 г. Этот крайне показательный документ хранится в Научном архиве ИИМК РАН [РО НА ИИМК РАН. Ф. 2. Оп.1. 1930 г. Д.18. Л.77–79]. С.Н. Быковский в то время являлся заместителем председателя ГАИМК по науке, т.е. был человеком весьма и весьма влиятельным, деятельность которого остается почти неизученной [Застрожнова, 2019, с. 178, прим. 68]. Его письмо А.А. Миллеру не оставляет сомнения в том, что руководство ГАИМК придерживалось убеждения, что именно Академия должна возглавить все исследования на Таманском полуострове. А.А. Миллеру по существу была дана инструкция, которая во многом напоминает план подготовки к войне. Необходимо было исключить любые компромиссы с Л.П. Харко и К.Э. Гриневичем, отклонять все их попытки достижения соглашения о совместных работах. Помимо того следовало вести наблюдение за действиями москвичей, фиксировать все их

Боспорские исследования, вып. XLII

дящих раскопки, о мерах, которые предполагают принять для сохранности обнаруженных древних каменных кладок» [РО НА ИИМК РАН. Ф. 2. Оп. 1. 1930 г. Д. 118. Л. 77-77 об.].

И вскоре, 9 августа 1930 г., А.А. Миллер писал в Академию: «По полученным мною сведениям экспедиция МИЗИС закончила раскопки в городище у станции Сенной, 7-го числа А.Е. Гриневиц выехал в Керчь, а т. Харко остался на месте работ еще на два дня» [там же, Л. 52]. Видимо, таким образом он сообщал, что экспедиция ГАИМК может начать там свои работы.

Одновременная работа двух экспедиций на Таманском полуострове в наши дни никого смутить не может (правда, не на одном памятнике!), но в то время, когда ГАИМК стремился возглавить все археологические исследования в СССР, этот вопрос встал весьма остро. А.А. Миллер, который вел работы своей экспедиции без особой оглядки на московских коллег, тем не менее проявлял здесь некоторую обеспокоенность и считал «параллелизм (территориальный) двух экспедиций» «вещью недопустимой». В письме С.Н. Быковскому от 28 августа 1930 г. он писал:

«В отношении выяснения вопроса о двух экспедициях на Тамани в 1930 году мне кажется, что следовало бы документально установить тот факт, что Главнауке план ГАИМК был известен. В ноябре м[есяце] (если я точно припоминаю) в Главнауке состоялось совещание по рассмотрению всех заявок на экспедиции 1930 года⁷. В это заседание были приглашены Н.Я. Марр, Ф.В. Кипарисов и я. Н.Я. Марр не смог быть, были в заседании Ф.В. Кипарисов и я, а со стороны Музея изящных искусств один представитель и Харко. Когда обсуждался вопрос об экспедиции на Тамань, то представитель МИЗИСа (кажется, директор) сказал, что для Музея не ясно, нужно ли ему вести на Тамани работы или нет, что до сих пор это все шло по инициативе Харко⁸. При этом он заявил, что никакой увязки с ГАИМК не было и что впредь этого нужно достигнуть. Ф.В. Кипарисов сказал, что ГАИМК возьмет на себя проведение систематических исследований на Таманском полуострове. Очевидно, как я понял тогда же, вопрос о Тамани был уже Ф.В. Кипарисовым подготовлен раньше, были какие-то сношения с немецкими учеными⁹ и проч. В тот же день вечером в Москве в

⁷ Некоторые подробности заседания изложены А.А. Миллером в «Отзыве о работах научного сотрудника Таманской экспедиции ГАИМК – Г.И. Боровки», датированном 30 апреля 1931 г. Отзыв был подготовлен по запросу ОГПУ в ходе следственного процесса над арестованным ранее Г.И. Боровкой и подшит в его следственное дело [Архив УФСБ по СПб и ЛО. П-74160. Л. 51–56].

⁸ Как было упомянуто выше, документально подтверждено, что в 1927 г. от имени Музея было подано прошение в Главнауку о включении музея в качестве официального участника в Фанагорийскую экспедицию [ОР ГМИИ. Ф. 5. Оп. V. Д. 2. Л. 3].

⁹ Имеется в виду неофициальная просьба Ф.В. Кипарисова к Г.И. Боровке о возможности договориться в Германском археологическом институте о проведении совместной экспедиции на Тамань. Из показаний Г. И. Боровки на допросе в 1930 г.: «Перед моим отъездом в Берлин в 1928 году Кипарисов сказал переговорить еще раз о возможности организации такой экспедиции, что я и сделал, сообщив об этом Шмидт-Отту и Виганду. Я упомянул, что некоторые памятники размываются морем и требуют первоочередного исследования, как Фанагория (район Сенного). В Германском археологическом обще-

жения берега, то нельзя, к сожалению, этого же сказать о раскопке А.С. Башкирова в замечательном во многих отношениях городище у коммуны Красная Звезда. По возвращении в Ленинград мне, как члену Комиссии по раскопкам, предстоит сделать по этому делу доклад, считая работу Башкирова худшим видом разрушения памятника старины» [там же, Л. 56 об. – 57]. Раскоп К.Э. Гриневича и Л.П. Харко, вероятно, с этой самой целью был специально сфотографирован (рис. 4).

16 сентября 1930 г. А.А. Миллер в письме в ГАИМК опять указывал на то, что организации работ на Тамани «не соответствуют такие обстоятельства, как приемы раскопок Башкирова, методы исследований Гриневича – Харко и деятельность В.А. Городцова в Крае при поддержке Лунина, известного Академии. Я полагаю, что хорошая постановка исследовательского дела Академией будет в то же время и оценкой деятельности упомянутых лиц» [РО НА ИИМК РАН. Ф. 2. Оп. 1. 1931 г. Д. 777. Л. 5 об.]. Несложно понять, что к этому времени все отчетливей разворачивалось межличностное противостояние главных участников археологического изучения Таманского полуострова, но этот вопрос требует специального исследования. Сам же А.А. Миллер видел проблему еще глубже. В вышеупомянутом письме С.Н. Быковскому он прямо указывал, что суть ее прежде всего состоит в несогласованности действий ГАИМК и Главнауки и двойственности позиций последней: «...дело правильных взаимоотношений Главнауки и ГАИМК получит свое разрешение, когда в ГАИМК безоговорочно будут поступать без исключения все планы археологических исследований, все заявки на открытые листы и все отчеты. До сих пор достигнуть этого не удавалось (позиция РАНИОНА, сопротивление Городцова, Гриневича)»¹¹ [РО НА ИИМК РАН. Ф. 2. Оп. 1. 1930 г. Д. 118. Л. 59 об.].

Позиция руководства ГАИМК в этом отношении была непреклонной и бескомпромиссной, так что в 1931 г. вмешательство Таманской экспедиции в изучение Фанагории заметно активизировалось¹². А.А. Миллер 1 августа этого года

¹¹ Судя по всему, столкновения на этой почве происходили между К.Э. Гриневичем и А.А. Миллером еще в 1928 г. во время утверждения «Генерального плана археологических работ по РСФСР» [Гайдуков, Яновский, 2015, с. 104, 107]. С 1927 г. К.Э. Гриневич работал в Москве в Главнауке, затем был избран в РАНИОН. На всех этих должностях он полностью поддерживал позицию В.А. Городцова и принимал участие в разработке его планов по централизации археологического контроля в Москве под руководством Главнауки, что абсолютно не соответствовало интересам ГАИМК. Мнение В.А. Городцова о том «насколько для русской археологии вредна Академия истории материальной культуры» и его взгляд на борьбу с «произволом» и «захватническими стремлениями» «этого пережиточного учреждения» хорошо изложен в дневниках ученого [там же, с. 351–353, 362]. В эту борьбу был активно вовлечен и К.Э. Гриневич [там же, с. 439–440]. Личностный конфликт, без сомнения, сыграл не последнюю роль и в развитии таманской ситуации.

¹² Как ни странно, несмотря на активную позицию МИИ по изучению Фанагории, никаких решительных шагов по проведению раскопок московскими учеными в то время не предпринималось: в 1931 г. финансирование на проведение раскопок выделено не было, а в 1933 и 1934 гг. музей проводил исследования в Ай-Тодоре и Хараксе [ОР ГМИИ. Ф. 5. Оп. V. Д. 49. Л. 7].

Боспорские исследования, вып. XLII

ранее производившихся на его территории. Был осмотрен береговой обрыв городища у залива от коммуны “Береговой” до противоположного конца городища (у балки с колодцем)¹³. Так же, как в 1930 г., береговой обрыв городища довольно интенсивно размывается водой. Произошли значительные обвалы культурного слоя. Примером такого размывания может служить раскоп, произведенный Таманской экспедицией ГАИМК в 1930 г. Но, помимо размывания, при осмотре обрыва было обнаружено несколько выемок, из которых производилась выборка камня. Часть его была сложена в кучи на береговой полосе. Товарищ Кучеренко сообщил, что камень брался хлопкоочистительным заводом для производимых им строительных работ, между прочим, расширения пристани. Согласно заявления того же тов. Кучеренко, выемка камня заводом была прекращена после сделанного им директору завода уведомления о недопустимости вывозки камня с территории городища.

Следов новых разрушений поверхности городища, кроме одного, приводимого ниже, комиссией обнаружено не было. Большая часть поверхности городища засеяна гл[авным] образом пшеницей и подсолнухами; лишь у коммуны “Береговой” производятся земляные работы по сооружению силосной ямы для кукурузы. Размеры ямы: длина – 30 метров, ширина – 3 метра. К моменту прибытия комиссии размеры выкопанной ямы достигали 4 м длины, 3 м ширины, 2 м глубины. На указанной глубине были обнаружены кости человека, каменный жернов и фрагменты глиняных амфор и пифоса. По сообщению лица, копавшего яму (зав[едующий] молочной фермой), целого скелета не было, встречались лишь разбросанные кости. Приводимые сведения у комиссии вызывают сомнения. В обрывах ямы были видны черепки и кости. Комиссия считает необходимым для наблюдения за дальнейшим ходом работ откомандировать одного из участников экспедиции. Ввиду отсутствия председателя коммуны, приостановка работ быть не могла. Силосная яма существенного вреда городищу принести не может, так как находится на окраине его; но надзор специалиста все же необходим. Найденный жернов комиссия просила сохранить до приезда кого-либо из участников экспедиции.

II–III. Для выяснения возможности в дальнейшем охранить городище от разрушений комиссия вошла в сношения с местными организациями. Переговоры велись с опытной хлопковой станцией, хлопкоочистительным заводом и работниками коммуны “Береговая”. Земли опытной станции находятся к северу от городища, строительных работ в текущем году станция не производила, а потому комиссия лишь осведомила о местонахождении городища и ознакомила с существующими положениями об охране памятников. На хлопкоочистительном заводе переговоры велись с директором завода т. Полозовским. Из разговора выяснилось, что камень с городища завод действительно брал, но, по словам дирек-

¹³ Современными исследованиями установлено, что протяженность города в период расцвета составляла 900 м и проходила между двумя глубокими лощинами на западе (в районе упоминаемой «балки с колодцем») и на востоке (в районе «коммуны «Береговой»») [Кузнецов, 2013, с. 34].

Боспорские исследования, вып. XLII

гическом отношении к печи, раскопанной в 1929 г. в Керчи. На заседании Античного отдела ГАИМК 18 июля 1931 г. был заслушан доклад В.Ф. Гайдукевича по поводу этих открытий и принято решение включить исследование фанагорийской печи в план работ Таманской экспедиции [РО НА ИИМК РАН. Ф. 2. Оп. 1. 1931 г. Д. 777. Л. 99]. Такое решение в свете изложенного выше, в общем, вполне понятно, но оно закономерно вело к дальнейшему разжиганию конфликта.

13 сентября 1931 г. А.А. Миллер докладывал руководству академии: «Спешу сообщить, что согласно распоряжения председателя ГАИМК сегодня мною организован особый отряд для исследования гончарной печи у Фанагорийского городища, причем в его состав вошли от Керченского музея гг. Марти и Гайдукевич. На совещании с т. Марти выработано было особое соглашение на производство работ, и к исследованиям на месте будет приступлено 15–16 сентября. Производство работ поручается сотруднику экспедиции т. Подгаецкому, имеющему достаточный опыт по изучению саманных построек и глинобитных печей. Дополнительные сведения сообщу в ближайшие дни, сейчас же ограничиваюсь этим, стараясь послать письмо с т. Марти через Керчь и этим избежать задержек, обычных при почтовых отправлениях через Керчь» [РО НА ИИМК РАН. Ф. 2. Оп. 1. 1931 г. Д. 777. Л. 92].

Доследование фанагорийской обжигательной печи было произведено вполне успешно (рис. 6–10), его результаты вошли в публикацию В.Ф. Гайдукевича, посвященную памятникам такого рода на Боспоре, которая до сих пор не потеряла своего научного значения [Гайдукевич, 1934. С. 51–92]. Однако нетрудно догадаться, каким образом эти действия Таманской экспедиции ГАИМК были оценены в среде московских археологов.

Уже после раскопок печи городище Фанагория два раза (30 сентября и 15 октября) посещалось комиссией, состоящей из сотрудников Таманской экспедиции. В обоих случаях были составлены специальные «Заключения»; приведем их полностью. В первом говорится [РО НА ИИМК РАН. Ф. 2. Оп. 1. 1931 г. Д. 777. Л. 166–167]:

«Комиссия в составе нач. Таманской эксп. ГАИМК А.А. Миллера, зав. Таманским музеем А. Г. Остроумова, зав. Керченским музеем Ю.Ю. Марти и научного сотрудника ГАИМК Г.В. Подгаецкого пришла к следующему заключению.

1. Основная часть городища, находящегося между МТФ “Береговая” (б. хут.Семянки) и оврагом с колодцем у берега, отходящим от почтового тракта у хут.Кучеренко, разрушается от следующих причин: а) обвалов берега; б) производства силосных ям МТФ “Береговая”; в) добычи камня из древних кладок.

2. Помимо этого возможны и иные виды повреждений, как то возведение новых построек и т.п., учитывая увеличивающуюся деятельность соседней МТФ “Береговой”, а также строительство находящегося поблизости хлопкозавода и предполагаемых МТС и нефтебазы. Опасность разрушения городища от ведущегося и предполагаемого в скором времени вестись строительства в окрестностях городища подтверждается характером отказа директора хлопкозавода подписать предупреждение о недопусти-

Боспорские исследования, вып. XLII

НА ИИМК РАН. Ф. 2. Оп. 1. 1931 г. Д. 777. Л. 165, 171]. Об интересах археологов ГМИИ в этих документах вообще не сказано ни единого слова.

Любопытно, что А.А. Миллер в научной печати о работах на Фанагории 1931 г. обмолвился лишь парой слов [Миллер, 1932б, с. 45; ср. 1932в, с. 67–68]. И это, как представляется, отнюдь не случайно. С одной стороны, можно признать, что этот год для Таманской экспедиции ГАИМК оказался очень удачным, но, с другой стороны, как мы сейчас понимаем, он положил конец не только притязаниям академии на Фанагорию, но и знаменовал собой начало крушения всего таманского проекта. Разумеется, все это произошло не сразу, и руководство ГАИМК поначалу старалось улучшить свои позиции. В январе 1932 г. А.А. Миллер на заседании Комиссии ГАИМК по раскопкам «указал на желательность объявления заповедниками Таманского и Фанагорийского городищ (в строго определенных границах)» [РО НА ИИМК РАН. Ф. 2. Оп. 1. 1932 г. Д. 88. Л. 16]. Иными словами, он надеялся, что участие ГАИМК в археологическом изучении Тамани, в том числе и Фанагорийского городища, вполне возможно. Эти надежды, однако, были, так сказать, пустыми.

Пока еще мы не знаем, каким образом действия экспедиции ГАИМК были восприняты руководством ГМИИ, но нет сомнения, что оно предприняло всевозможные действия, чтобы оспорить их в соответствующих инстанциях и не допустить повторения ситуации 1930–1931 гг. в будущем.

В академии тоже осознали неоднозначность и опасность сложившейся ситуации, – 21 марта 1932 г. состоялось заседание президиума ГАИМК, посвященное работам на Таманском полуострове. На нем было принято решение о создании специальной комиссии в составе С.Н. Быковского, А.А. Миллера, И.И. Мещанинова, Н.И. Репникова и В.И. Равдоникаса [РО НА ИИМК. Ф. 2. 1932 г. Д. 2. Л. 52 об.], которая, как представляется, должна была разрубить гордиев узел накопившихся противоречий. Из этого документа, в частности, понятно, что тогда никто не собирался отстранять А.А. Миллера от руководства Таманской экспедицией. Да и могло ли быть иначе, ведь он не занимался, так сказать, самодеятельностью, а строго следовал «инструкциям» начальства. Эта комиссия провела определенную работу. Основываясь на ее результатах, было принято решение: «В связи с проблематикой Таманской экспедиции, обсужденной и одобренной особой Комиссией, возникает потребность в ознакомлении представителя Президиума с некоторыми отдельными памятниками старины, требующими, между прочим, организации и охраны. Работа эта могла бы быть исполнена под руководством С.Н. Быковского с участием А. Миллера и двух представителей музеев Керченского и Таманского» [РО НА ИИМК РАН. Ф. 2. Оп. 1. 1932 г. Д. 113. Л. 12 об.].

Из Керченского музея предложение о продолжении сотрудничества было направлено 13 февраля 1932 г. [РО НА ИИМК РАН. Ф. 2. Оп. 1. 1932 г. Д. 113. Л. 5]: «В связи с предполагаемой Большой Северо-Кавказской экспедицией, организуемой Археологическим Комитетом летом 1932 г., Археологический музей высказывает пожелание по примеру прошлого года принять участие в на-

Боспорские исследования, вып. XLII

дел на Северном Кавказе [РО НА ИИМК РАН. Ф. 24. Д. 146]. В конце апреля 1933 г. А.А. Миллер стал уполномоченным представителем ГАИМК «в работах Академии Наук по совместной проработке плана исследовательских работ в Дагестанской АССР» [РО НА ИИМК РАН. Ф. 2. Оп. 1. 1933 г. Д. 3. Л. 12]. Как представляется, о Тамани в это время лучше было не вспоминать вообще.

Амбиции руководства ГАИМК, его нежелание идти на какие-либо компромиссы стали роковыми для очень перспективного научного проекта. По сути, история Таманской экспедиции оказалась одним из витков в борьбе за власть в археологической науке в 1930-х гг. между ленинградскими и московскими археологами. Закончилась она трагично для всех сторон. Вскоре начались аресты участников разразившегося конфликта. Для высших научных структур было вполне очевидно, что здесь имело дело нарушение важнейшего для социализма принципа планирования работ. «Компетентные» органы тоже сделали из него нужные им выводы. В 1933 г. произошли аресты главных участников конфликта – К.Э. Гриневича и А.А. Миллера. Последний подвергся аресту в сентябре 1933 г., осужден по политической статье и из сталинских лагерей уже не вернулся [Застрожнава, 2019, с. 185–187]. Такой ценой было оплачено глупое упрямство С.Н. Быковского и др. По злой иронии судьбы оба оппонента (К.Э. Гриневич и А.А. Миллер) в 1935 г. оказались в одном и том же печально известном месте тоталитарного режима – Карлаге¹⁴ [Алёшкин, 2015; Дьячков, Ручинская, 2016, с. 183]. В 1935 г. в Казахстан был отправлен и А.С. Башкиров [Непомнящий, 2018, с. 73].

Проиграл свою битву за Фанагорию и Л.П. Харко. Только в 1937 г. ему удалось еще раз побывать там, далее его опыт и умения Фанагорийской археологической экспедиции, которую возглавил В.Д. Блаватский, уже не понадобились [Александрова, 2015, с. 172–174]. 16 мая 1937 г. в ГМИИ для выработки дальнейшей стратегии работ в Фанагории состоялось заседание дирекции музея. В результате дирекция постановила, что проведение экспедиций ГМИИ в Фанагории целесообразно и что этот античный памятник следует закрепить за Москвой, поскольку «бывший глава ГАИМК Ф.В. Кипарисов оказался разоблаченным врагом народа¹⁵, ведущим двурушническую политику, официально он разрешал проведение Фанагорийской экспедиции, а не официальным, частным письмом <она> запрещалась». Таким образом претензиям ленинградских археологов на этот памятник был положен окончательный предел, но к тому времени на Керченском полуострове уже развернулись систематические работы

¹⁴ Карагандинский исправительно-трудовой лагерь – один из крупнейших исправительно-трудовых лагерей СССР в 1930-е гг., был расположен в Карагандинской области, состоял в системе ГУЛАГ НКВД СССР.

¹⁵ Ф.В. Кипарисов в числе многих других научных сотрудников ГАИМК, МАЭ и ИКП был арестован 27 августа 1936 г. по сфабрикованному ОГПУ делу «О террористической организации ГАИМК». Приговорен к расстрелу 19 декабря 1936 г. Реабилитирован 27 июня 1957 г. [Панкратова, 2020, с. 721].

Виноградов Ю.А. и др. Таманская экспедиция... 

Боспорской экспедиции ГАИМК (ИИМК АН СССР), направленные на изучение «малых» городов Боспора.

СПИСОК ИСПОЛЬЗОВАННОЙ ЛИТЕРАТУРЫ

- Александрова Н.В.* Организация археологической работы ГМИИ в 1920–1930-х годах в переписке Л.П. Харко (по материалам отдела рукописей ГМИИ им. А.С. Пушкина) // РА. 2015. № 3. С. 163–175.
- Александрова Н.В.* Страсти по Фанагории. Археологические экспедиции 1920–1930-х годов // Фанагория. Результаты археологических исследований. Т. 6. Материалы по археологии и истории Фанагории. Вып. 3. М., 2018. С. 35–57.
- Алёшкин В.А.* А.А. Миллер и его вклад в развитие отечественной археологии // Музей. Традиции. Этничность. № 2. СПб, 2015. С. 6–19.
- Виноградов Ю.А. Отдел истории античной культуры ИИМК РАН и его предшественники в РГАК – РАИМК (ГАИМК) – ИИМК АН СССР – ЛОИА АН СССР // Записки ИИМК РАН. 2009. № 4. С. 7–36.
- Виноградов Ю.А.* Отдел истории античной культуры // Академическая археология на берегах Невы (от РАИМК до ИИМК РАН, 1919–2014). СПб, 2013. С. 160–190.
- Гайдукевич В.Ф.* Античные керамические обжигательные печи (по раскопкам в Керчи и Фанагории в 1929–1931 гг.). ИГАИМК. 1934. Вып. 80.
- Гайдуков П.Г., Яновский А.Д.* (ред.). Городцов Василий Алексеевич. Дневники ученого. 1928–1944: Из собрания Государственного исторического музея. т. 1. М., 2015.
- Дьячков С.В., Ручинская О.А.* Константин Эдуардович Гриневиц (1891 – 1970). Страницы биографии // Древности. Вып. 14. Харьков, 2016. С. 178–198.
- Застрожнава Е.Г.* Фанагория. История археологического изучения (конец XVIII – середина XX в.). СПб, 2019.
- Кузнецов В.Д.* Фанагория: некоторые итоги исследований // Фанагория. Результаты археологических исследований. 2013. Т. 1. Вып. 1. М. С. 12–41.
- Миллер А.А.* Таманская экспедиция ГАИМК в 1931 г. (Краткий предварительный отчет об исследованиях в Таманском городище) // СГАИМК. № 3–4. 1932. С. 58–60.
- Миллер А.А.* Выставка работ экспедиций государственной Академии истории материальной культуры // СГАИМК. 1932. № 7–8. С. 43–50.
- Миллер А.А.* Таманская экспедиция ГАИМК в 1931 г [ч. 2] // Там же. С. 67–68.
- Непомнящий А.А.* Алексей Башкиров в крымоведческих коммуникациях первой трети XX столетия // Ученые записки Крымского федерального университета им. В.И. Вернадского. 2018. Т.4. № 4. С. 40–83.
- Панкратова Е.Г.* Последний председатель ГАИМК – Ф.В. Кипарисов (новые материалы к биографии) // ВДИ. 2020. № 3. С. 698–722.
- Паромов Я.М.* История археологических исследований на Таманском полуострове. Часть 2 (1918–1991) // БИ. 2020. Вып. 40. С. 239–305.

REFERENCES

- Aleksandrova N.V. Organizacija arheologicheskoy raboty GMII v 1920–1930-kh godah v perepiske L.P. Harko (po materialam otdela rukopisej GMII im. A.S. Pushkina). *Rossijskaja arheologija*, 2015, № 3. S. 163–175.
- Aleksandrova N.V. Strasti po Fanagorii. Arkheologicheskiye ekspeditsii 1920–1930-kh godov. *Fanagoriya. Rezul'taty arkheologicheskikh issledovaniy*. T. 6. *Materialy po arkheologii i istorii Fanagorii*. Vol. 3. Moscow, 2018, pp. 35–57.
- Alekshin V.A. A.A. Miller i yego vklad v razvitiye otechestvennoy arkheologii. *Muzej. Traditsii. Etnichnost'*. No. 2. SPb, 2015, pp. 6–19.
- D'jachkov S.V., Ruchinskaja O.A. Kontantin Jeduardovich Grinevich (1891–1970). Stranicy biografii. *Drevnosti*. Vol. 14. Har'kov, 2016. S. 178–198.
- Gaydukevich V.F. *Antichnyye keramicheskiye obzhigatel'nyye pechi (po raskopkam v Kerchi i Fanagorii v 1929–1931 gg.)*. *Izvestiya Gosudarstvennoy Akademii Istorii Material'noy Kul'tury*, 1934, vol. 80.
- Gajdukov P.G., Janovskij A.D. (eds.) *Gorodcov Vasilij Alekseevich. Dnevniky uchenogo. 1928–1944: Iz sobraniya Gosudarstvennogo istoricheskogo muzeja*. Vol. 1. M., 2015.
- Kuznecov V.D. Fanagoriya: nekotorye itogi issledovaniy // *Fanagoriya. Rezul'taty arheologicheskikh issledovaniy*. 2013. T. 1. Vol. 1. M., S. 12–41.
- Miller A.A. Tamanskaya ekspeditsiya GAIMK v 1931 g. (Kratkiy predvaritel'nyy otchet ob issledovaniyakh v Tamanskom gorodishche). *Soobscheniya Gosudarstvennoy Akademii Istorii Material'noy Kul'tury*, 1932, no. 3–4, pp. 58–60.
- Miller A.A. Vystavka rabot ekspeditsiy gosudarstvennoy Akademii istorii material'noy kul'tury. *Soobscheniya Gosudarstvennoy Akademii Istorii Material'noy Kul'tury*, 1932, no. № 7–8, pp. 43–50.
- Miller A.A. Tamanskaya ekspeditsiya GAIMK v 1931 g. [CH. 2]. *Soobscheniya Gosudarstvennoy Akademii Istorii Material'noy Kul'tury*, 1932, no. № 7–8, pp. 67–68.
- Nepomnyashchiy A.A. Aleksey Bashkirov v krymovedcheskikh kommunikatsiyakh pervoy trety XX stoletiya. *Uchenyye zapiski Krymskogo federal'nogo universiteta im. V.I. Vernadskogo*, 2018, t.4, pp. 40–83.
- Pankratova E.G. Poslednij predsedatel' GAIMK – F.V. Kiparisov (novyye materialy k biografii) // *VDI*. 2020. № 3. S. 698–722.
- Paromov Ya.M. Istoriya arheologicheskikh issledovaniy na Tamanskom poluostruve. Chast' 2 (1918–1991). *Bosporskie issledovaniya*, 2020, Vol. 40, pp. 239–305.
- Vinogradov Yu.A. Otdel istorii antichnoy kul'tury IIMK RAN i yego predshestvenniki v RGAK – RAIMK (GAIMK) – IIMK AN SSSR – LOIA AN SSSR. *Zapiski IIMK RAN*, 2009, no. 4, pp. 7–36.
- Vinogradov Yu.A. Otdel istorii antichnoy kul'tury. *Akademicheskaya arheologiya na beregakh Nevy (ot RAIMK do IIMK RAN, 1919–2014)*. SPb, 2013, pp. 160–190.
- Zastrozhnova Ye.G. *Fanagoriya. Istoriya arheologicheskogo izucheniya (konets XVIII – seredina XX v.)*. SPb, 2019.

 Боспорские исследования, вып. XLII

Медведева Мария Владимировна, к.и.н.,
старший научный сотрудник,
Институт истории материальной культуры
(Санкт-Петербург),
(812) 571-67-78.
marriyam@mail.ru

INFORMATION ABOUT THE AUTHORS

Vinogradov Iurii Alekseevich,
doctor of the historical sciences,
leading scientific researcher of the Institute
for the History of Material Culture RAS
(St. Petersburg),
(812) 764-85-71.
vincat2008@yandex.ru

Zastrozhnova Evgenia Grirorievna,
PhD,
Lead of Department of Saint-Petersburg
branch of the Archive
of the Russian Academy of Sciences
(St. Petersburg),
(812) 323-67-64.
pankratova0484@yandex.ru

Medvedeva Maria Vladimirovna,
PhD,
Senior researcher of the Institute
for the History of Material Culture RAS
(St. Petersburg),
(812) 571-67-78.
marriyam@mail.ru



Рис. 2. Береговые отложения городища у ст. Сенной. Материалы Таманской экспедиции, 1930 г. Фото А.А. Гречкина. ФО НА ИИМК РАН, отп. О. 14/5.



Рис. 3. Раскоп на городище у ст. Сенной. Материалы Таманской экспедиции, 1930 г.
Фото А.А. Гречкина. ФО НА ИИМК РАН, отп. О.14/9.

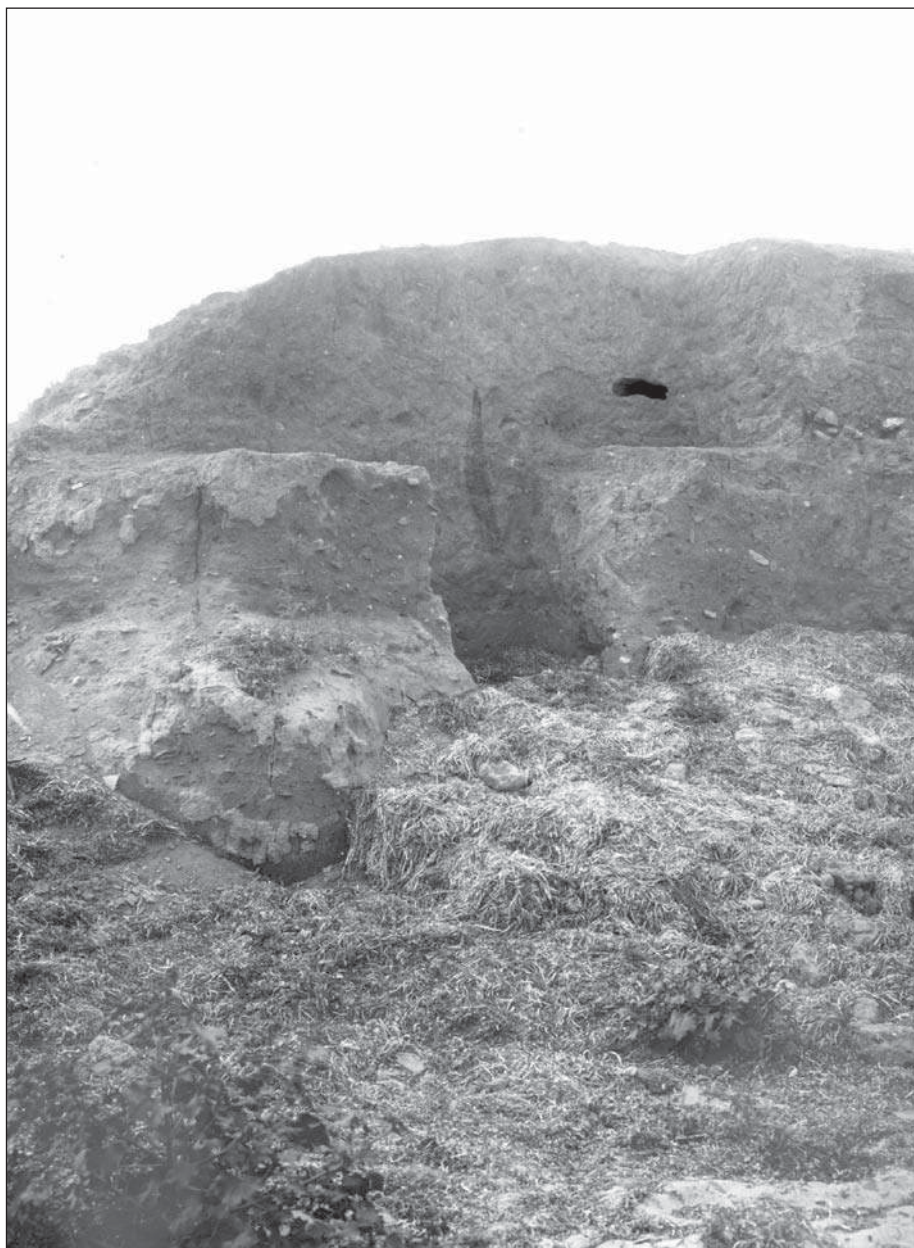


Рис. 4. Раскоп К.Э. Гриневича и Л.П. Харко на городище у ст. Сенной.
Материалы Таманской экспедиции, 1930 г. Фото А.А. Гречкина.
ФО НА ИИМК РАН, отп. О.14/7.



Рис. 5. Отпечаток пифоса в обнажениях культурного слоя городища у ст. Сенной. Материалы Таманской экспедиции, 1930 г. [Ср. с Александрова, 2015, с. 171, рис. 8]. Фото А.А. Гречкина. ФО НА ИИМК РАН, отп. О.14/6.



Рис. 6. Ст. Сенная, Фанагория. Начало разборки гончарной печи. Материалы Таманской экспедиции, 1931 г. Фото Г.В. Подгаецкого. ФО НА ИИМК РАН, отп. О.201/31.



Рис. 7. Ст. Сенная, Фанагория. Раскопки гончарной печи. Материалы Таманской экспедиции, 1931 г. Фото Е.Н. Бузина. ФО НА ИИМК РАН, отп. О.199/46.



Рис. 8. Ст. Сенная, Фанагория. Гончарная печь после расчистки. Материалы Таманской экспедиции, 1931 г. Фото Е.Н. Бузина. ФО НА ИИМК РАН, отп. О.199/47.



Рис. 9. Участок ВС раскопа гончарной печи после окончания раскопа. Материалы Таманской экспедиции, 1931 г. Фото Е.Н. Бузина. ФО НА ИИМК РАН, отп. О.199/77.



Рис. 10. Участники Фанагорийского отряда Таманской экспедиции, 1931 г. ФО НА ИИМК РАН, отп. О.201/52.