

# СТАТЬИ

В.Г. ЛАЗАРЕНКО  
V.G. LAZARENKO

## СИМВОЛИЧЕСКИЕ ИЗОБРАЖЕНИЯ НА ТОРЕУТИКЕ И ГЛИПТИКЕ АНТИЧНОГО СЕВЕРНОГО ПРИЧЕРНОМОРЬЯ, СВЯЗЫВАЕМЫЕ С ОБРАЗОМ АХИЛЛА

### A SYMBOLIC IMAGE ON THE TOREUTICS AND GLYPTICS ANCIENT NORTHERN BLACK SEA REGION, CONNECT WITH THE IMAGE OF ACHILLES

Если интерпретация ряда реалистичных сюжетов в плане их связи с мифологией Ахилла на артефактах античного Северного Причерноморья<sup>1</sup> сегодня практически не вызывает вопросов, то проблема толкования символических изображений, которые могли быть связанными с образом Ахилла, еще далека от разрешения. Причина этого – в естественных сложностях интерпретации артефактов символического характера, которые нередко и сами достаточно сложно построены. Особого внимания заслуживают, в частности, изображения морских монстров, которые встречаются довольно часто в греко-скифском искусстве. Характерно, что в Греции морские монстры, судя по памятникам искусства, хотя и нередко изображались (для символического обозначения моря или в сюжетных композициях), однако не имели какого-либо серьезного мифологического значения.<sup>2</sup> Это подчеркивается тем, что в отличие, например, от Пегаса гиппокамп не имел личного имени, т. е. не был персонифицированным мифологическим образом. Гиппокампы в Греции не имели самостоятельного значения, они, как и дельфины, считались просто ездовыми животными Посейдона и его свиты, его символами. Отсутствие весомого мифологического значения образа гиппокампа ранее утверждалось и в отношении Боспора. Так, Л.В. Копейкина не сомневалась: «Образ дракона, как и ряда других фантастических существ греческой мифологии, например гиппокампа, не нашел ассоциаций в скифской мифологии» [Копейкина, 1986, с. 48], а М.В. Скржинская утверждала, что хотя жители Боспорского царства знали популярные во всем греческом мире мифы о фантастических морских обитателях, «но они не играли существенной роли в религиозных представлениях боспо-

---

<sup>1</sup>Этой теме посвящена наша предыдущая работа (Лазаренко В.Г. К вопросу об адекватной верификации сюжетов, связываемых с образом Ахилла на античных артефактах Северного Причерноморья и истоках почитания Ахилла в скифской среде// Боспорские исследования. 2020. Вып. XLI. С. 16 – 62).

<sup>2</sup>Очевидно, это было связано с утратой историческими греками памяти о своих индоевропейских корнях, что было ускорено «культурной революцией», начатой Гомером, когда в процессе утверждения олимпийского пантеона образы старых богов (в том числе имеющих змеиные черты) утратили свой первоначальный смысл и стали второстепенными.

*Лазаренко В.Г.* Символические изображения на... 

рян» [Скржинская, 2010, с. 305]. Только исследования И.Ю. Шауба показали, что это далеко не так – морские монстры имели значительную смысловую нагрузку в античном Северном Причерноморье. В результате обстоятельного рассмотрения целого ряда памятников, происходящих с территории как Боспора, так и Скифии, исследователь констатировал: «Насколько можно судить по приведённым выше памятникам, разница в бытовании изображений морских монстров в Скифии и на Боспоре оказывается, по сути, незначительной. Она заключается лишь в большем количестве и более ярко выраженной монструозности в изображении морских чудовищ в Скифии, а также в непопулярности здесь сюжета с nereидами. Если для боспорян можно найти причины своеобразного развития у них семантики, как образов морских монстров, так и nereид в греческой архаике или её рудиментах, то в чём причина популярности изображения морских чудовищ у сухопутных варваров? Самое простое объяснение – что диковинное обличье этих монстров в греческом искусстве полностью соответствовало характерным особенностям искусства скифов с его пристрастием к композитным образам. Изображения греческих морских чудовищ получили у скифов семантическую нагрузку, очень близкую к той, которая, как мы попытались показать, была характерна и для Боспора. Тот факт, что и на Боспоре, и в Скифии греческие иконографические образы морских монстров получили схожую и нехарактерную для классической Греции семантику, является, на наш взгляд, ещё одним красноречивым свидетельством греко-варварских взаимовлияний в религиозной сфере» [Шауб, 2011].

Но даже такое обоснованное и важное заключение не приближает нас к пониманию семантики образов морских монстров, и это, к сожалению, до настоящего времени остается недостаточно исследованным. И хотя, например, С.С. Бессонова указывает, что образы водных существ восходят к глубинным пластам духовной культуры индоевропейцев, она по существу не рассматривает последнее [Бессонова, 2004, с. 25]. Если же всесторонне анализировать смысловую нагрузку образа гиппокампа, его полисемантику, то оказывается необходимым обратиться к основным индоевропейским представлениям, причем древнейшим, восходящим едва ли не к временам индоевропейской общности. К этим представлениям, как известно, относится концепция трех уровней устройства мира – небесного, земного и подземного. И в данном контексте особый интерес представляет многокомпонентность образа гиппокампов, которая будет рассмотрена нами ниже. Возможность же обращения к ранним индоевропейским истокам, и даже обязательность этого, обусловлена тем, что давно подчеркнула Е.Е. Кузьмина<sup>3</sup>: «Поскольку скифы принадлежали к индоевропейцам, у них должны были сохраниться общеиндоевропейские представления, что подтверждается при анализе археологических и изобразительных материалов <...> Идеологические представления ираноязычных кочевников могут реконстру-

---

<sup>3</sup>Эти важнейшие установки Е.Е. Кузьминой впервые опубликованы в Тезисах докладов конференции «Идеологические представления древнейших обществ» (М., 1980).

ироваться на нескольких уровнях... (в том числе) на индоевропейском, поскольку скифы принадлежали к индоевропейской семье народов и должны были унаследовать общие индоевропейские представления» [Кузьмина, 2002, с. 107, 117]. Но, прежде чем приступить к обсуждению глубинного значения образа гиппокампа, следует остановиться на вариантах его изображений.

Классическими считаются изображения, имеющиеся на следующих изделиях торевтики: лопасти ножен меча и золотых бляшках из кургана Куль-Оба<sup>4</sup> (рис. 1 и 2), золотых подвесках к головному убору из Большой Близницы<sup>5</sup> (рис. 3), концах золотого браслета из кургана Карагодеуашх<sup>6</sup> (рис. 4), анапском саркофаге № 21 [Кобылина, 1984, с. 224, табл. СХХVI, 3-4; СХХVII, 4] (рис. 5). Первые четыре изделия датируют второй половиной IV в. до н. э., анапский саркофаг – началом – первой половиной III в. до н. э. Среди персонажей изобразительного искусства Северного Причерноморья, которые можно соотнести с кругом владыки вод (в сферу его владычества входили как моря, так и пресноводные источники), как считает С.С. Бессонова, можно выделить несколько основных групп. Первая – протома крылатого коня с большими крыльями и «плавниковым воротником». Вторая – «крылатое существо (обычно его называют гиппокампом)», иконографию которого исследовательница определяет следующим образом: «Это любопытное изображение, в котором соединены признаки различных существ (конских нет вообще). У него голова морского конька, крылья водного существа, змееподобное туловище с гребнем (встречаются у некоторых земноводных и рыб), серповидный хвост (напоминает хвост морских млекопитающих отряда сирен или дельфинов), большие рыбы плавники. От наземного существа – лишь уши, а также ряд птичьих перьев в основании крыла. Третья – более характерен для античного искусства несколько иной образ гиппокампа: с протомой реального коня (с передними ногами) и туловищем морского существа или земноводного, без крыльев» [Бессонова, 2004, с. 26]. А.С. Островерхов указывает, что гиппокампы изображались не только на произведениях торевтики, но и глиптики: из Пантикапея происходит реплика (ГЭ, Ж-500) с изображением мужчины (в котором следует видеть Посейдона) на гиппокампе, а на другом скарабеоиде из Пантикапея же изображен гиппокамп (ГЭ, Ран. 1867/33) [Островерхов, 2006, с. 144].

В целом выявляются серии из трех образов, объединяемых наличием в своей основе природной темы рыбы рода *Hippocampus* – морского конька (гиппокампа), контаминированной с иными образами. Эти образы формируются на границе с образом орлиноголового грифона и под очевидным влиянием греческого (а также в ряде случаев греко-фракийского) искусства, в котором тема гиппокампа, связанная прежде всего с Посейдоном, была хорошо разработана. Среди этих серий изобража-

<sup>4</sup> Куль-Оба – скифский царский курган, расположенный рядом с Керчью.

<sup>5</sup> Большая Близница – курган на Таманском полуострове, близ станции Вышестеблиевской.

<sup>6</sup> Курган Карагодеуашх располагался на левом берегу реки Кубань, близ современного города Крымск (Краснодарский край).

## Лазаренко В.Г. Символические изображения на...

жений гиппокампов выделяются грифоногиппокампы, которые найдены, в частности, в некоторых курганах IV в. до н. э. (Краснокутский, Александропольский и др.). Данный образ, являющийся комбинацией грифона позднегреческого канона и гиппокампа, по А.Р. Канторовичу [2015, с. 179–181, рис. 22] представлен в свою очередь двумя типами. Тип 1 «Краснокутско-тилигульский» объединяет изображения, происходящие с территории Нижнего Поднепровья и оформляющие бронзовые навершия из Краснокутского кургана<sup>7</sup> [Мелюкова, 1981, с. 36–37, рис. 9] (рис. 6) и из коллекции Одесского археологического музея (происхождение которых, к сожалению, неизвестно<sup>8</sup>) [Островецких, Охотников, 1989, с. 64–66, рис. 4, 4] (рис. 7), а также золотую пластину из «Никопольских курганов»<sup>9</sup> [Ханенко, Ханенко, 1907, табл. V, 562] (рис. 8). Здесь представлено некое существо, наделенное головой и передними ногами хищника кошачьей породы, гребнем грифона, крыльями, без задних ног, со змеевидной задней частью туловища и хвостом, которые очень похожи на туловище и хвост гиппокампов в греческом искусстве. Их змеиная часть туловища однократно закручена и переходит в хвост, задранный вверх и на конце загнутый вперед. Окончание хвоста таких грифоногиппокампов в некоторых случаях зооморфно трансформировано – превращено в голову хищной птицы или в развернутую подошву копыта. Тип 2 «Акимовско-елизаветовский» [Канторович, 2015, с. 181–182, рис. 23] объединяет изображения, происходящие с территории Нижнего Поднепровья, Нижнего Подонья и Прикубанья. Они оформляют, соответственно золотые обивки деревянной чаши из центральной могилы (№ 3) кургана 11 из группы неподалеку от райцентра Акимовка Запорожской области Украины [Болтрик, Фиалко, 2010, с. 106–107, рис. 5, 1-2], украшают основную лопасть золотой обкладки ножен меча из кургана 1 (1910 г.) Елизаветовского могильника в дельте Дона [Артамонов, 1966, табл. 325] (рис. 9) и золотую обкладку ритона из кургана 4 группы Семибратних курганов на Кубани [Ворова, 1928, pl. XX-A; Артамонов, 1966, табл. 121] (рис. 10). На всех них представлено некое существо, состоящее из грифоньей передней части и рыбовидной или змеевидной задней части. В итоге своих обширных исследований А.Р. Канторович делает следующее заключение: «На базе природной темы рыбы – морского конька (гиппокампа), под сильным греческим (а также в ряде случаев греко-фракийским влиянием) ... формируются и реализуются в предельных рамках 3-й четверти V – IV вв. до н. э. следующие образы: гиппокампа-лошади – в Прикубанье,

<sup>7</sup>Краснокутский курган расположен близ станции Краснокутской Днепропетровской области Украины.

<sup>8</sup>В каталоге Э.Р. Штерна указано, что они приобретены Н.Н. Мурзакевичем, а найдены в районе Тилигульского лимана (на границе Одесской и Николаевской областей Украины). Обратим внимание, что Тилигульский лиман находится недалеко от Березани (где найдено немало свидетельств культа Ахилла) и Березанского лимана, на высоком мысу которого – Бейкуше было расположено знаменитое святилище Ахилла архаического времени.

<sup>9</sup>Предметы в коллекцию Б.И. и В.Н. Ханенко поступили в 1900-е гг. с рынка древностей как «происходящие из курганов близ города Никополья» на юге Днепропетровской области Украины, на правом берегу Днепра.

на бронзовых псаляях (тип 1 Уляпский 1-й пол. IV в. до н.э.); грифоногиппокампа – в Нижнем Поднепровье, Нижнем Подонье и Прикубанье, на бронзовых навершиях (тип 1 Краснокутско-тилигульский, 350 – 320 гг. до н.э.) и на золотых пластинах сосудов и ножен мечей (тип 2 Акимовско-елизаветовский, 3-й четв. V – 1-й четв. IV в. до н. э.); популярный образ «петушка-гиппокампа» – в Нижнем и Среднем Поднепровье, в Среднем Подонье и в Прикубанье, на бронзовых уздечных бляхах, в одном случае на золотых обивках ритона (тип 1 Мордвиновско-уляпский, 2-й четв. – кон. IV в. до н. э.)» [Канторович, 2015, с. 206]. Прекрасные образцы изображений гиппокампов представлены на предметах торовтики из Александропольского кургана<sup>10</sup>, найденных как при ранних его исследованиях [МАР, 1866, 15, табл. XII, 6] (рис. 11 и 12), так и относительно недавно, когда в центральной гробнице данного кургана при повторном (после раскопок 1852–1856 гг.) исследовании в 2009 году найдена золотая нашивная бляшка с изображением «дракона» [Полин, 2016, рис. 4, 2].

Изображения гиппокампов на торовтике порой имеют и другие, кроме перечисленных выше, элементы. Так, Б.Н. Мозолевский сообщает, что в конской могиле № 2 кургана Толстая Могила (на окраине города Орджоникидзе Днепропетровской области Украины) среди других элементов конской упряжи были обнаружены золотые артефакты, обозначенные как «левый и правый нащечники уздечного набора № 2» и «левый и правый нащечники уздечного набора № 3» (№ 79-80, 81-82). На каждом из них изображен гиппокамп, точнее птица-гиппокамп – голова голубя, от зоба переходящая в «закрученное петлей тело гиппокампа с топорообразно расширенным хвостовым плавником» [Мозолевский, 1979, с. 43 – 45, рис. 26, 1-4]. К этому добавим (не отмеченное Б.Н. Мозолевским), что весь хвост данных гиппокампов увенчан гребнем в виде мелких треугольников; у № 79-80 все тело существа, кроме лицевой части, покрыто чеканенными кружками, имитирующими чешую, у № 81-82 «чешуя» начинается несколько ниже – от конца шеи, а «гребень» прослеживается лишь на некоторых участках хвоста. И.Ю. Шауб делает существенное дополнение: «Образ гиппокампа или (грифо)гиппокампа, соединил в себе черты копытного (и таким образом, жертвы) и хищника, рыбы и птицы, а также растения» [Шауб, 2017, с. 28]. Иногда изображения гиппокампов чрезвычайно стилизованы, как, например, на происходящих из погребальной камеры центрального погребения кургана Толстая Могила двух подтреугольных и вытянутых оковках ритона – золотых пластинках (№ 98) [Мозолевский, 1979, с. 58-59, рис. 39]. Такими же являются и «три стилизованные чудовища» на серебряных нащечниках из Хоминой Могилы<sup>11</sup> [Мозолевский, 1973, с. 216, рис. 27] (рис. 13).

Однако нельзя не заметить, что все эти данные касаются, по сути, лишь искус-

<sup>10</sup> Александропольский курган (Луговая Могила) находится у села Петриковка Солонянского района Днепропетровской области Украины.

<sup>11</sup> Хомина Могила – курган № 13 могильника у села Нагорное близ г. Орджоникидзе Днепропетровской области Украины. Указанные серебряные нащечники (бляхи № 4) входили в состав инвентаря, обнаруженного в конском погребении № 1 данного кургана

## Лазаренко В.Г. Символические изображения на...

ствоведческих аспектов изображений гиппокампа. Мы же подчеркнем, что в любом их варианте практически всегда присутствуют три компонента образа: «птичья» составляющая, часть какого-то сухопутного животного и змеиный (драконий) элемент. Иногда этих компонентов больше, но это не меняет дела, поскольку они все равно могут быть представителем одного из трех перечисленных компонентов. Таким образом, очевидна связь образа гиппокампа с древнейшими индоевропейскими представлениями о трех уровнях устройства мира – небесном, земном и подземном (подводном), а сам гиппокамп предстает олицетворением единства, неразрывности всего сущего. Другими словами, он приобретает космический масштаб и соответствующее значение. Конечно, прав, например, А.С. Островерхов, когда утверждает по поводу гиппокампа: «Очевидно, (это) животное выступало в роли медиатора, при помощи которого души мертвых преодолевали водную преграду [Островерхов, 2006, с. 144]. Но совершенно очевидно, что это всего лишь один из его аспектов, поскольку функции гиппокампа оказываются гораздо более обширными и глубокими. Даже на примере заключения А.С. Островерхова в этой связи достаточно уточнить, что «водная преграда» представлялась древними границей между мирами – земным (живым) и загробным (подземным). Так что гиппокамп здесь не просто «перевозчик душ», но действительно медиатор (т. е. посредник), соединяющий оба этих мира.

С.С. Бессонова констатирует важный момент: «Большинство изображений волшебных коней, выполненных в греческой традиции, найдены в погребениях, территориально тяготеющих к Боспору. Все три разновидности волшебных коней (крылатый конь, классический гиппокамп и гиппокамп-морской конек) представлены на золотых изделиях из Куль-Обы (рис. 1 и 2), где были захоронены эллинизированные представители династии скифских царей, что подтверждает сказанное выше об усилении роли культа скифского Посейдона в IV в. до н. э. прежде всего в их среде. При этом исследовательница напоминает, что, по свидетельству Геродота (IV, 59, 100), скифы царские, владения которых доходили до Таврики и Меотиды, почитали Посейдона – Тагимасада, обладающего в культе водной и конской сущностью [Бессонова, 2004, с. 27]. Особо следует отметить, что, поскольку гиппокамп в греческом искусстве никогда не наделяется функциями грифона, данные изображения, очевидно, следует считать произведениями «местных боспорских мастеров-греков, работавших в традициях греческого искусства и вместе с тем вносивших в сюжет новые, не свойственные грекам черты» [Мелюкова, 1981, с. 43]. Весьма существенным представляется также следующий вывод С.С. Бессоновой: «Не исключено, что образ фантастического существа с чертами морского конька сложился именно в греко-фракийском искусстве, а затем появился в скифской среде (через Боспор?) в период широкого распространения фракийских уздечных наборов и популярности морской символики. Например, в традициях фракийского искусства выполнены нащечники из Гаймановой Могилы». Фракийскими считает исследовательница и конские нащечники из Хоминой Могилы с изображением стилизованных гиппокампов (см. выше – В.Л.) ... Не исключено и влияние боспорского официального

культы Посейдона, особенно если учесть мнение о родстве скифской и боспорской (фракийской) царских династий. Отсюда сходные воплощения образов эллинского Посейдона и Тагимасада, главного(?) божества правящей скифской династии 2 пол. IV в. до н. э. и его круга в эллинских центрах и в Скифии» [Бессонова, 2004, с. 25, 28]. В этом, возможно, причина того, на что давно указала Н.А. Онайко: «В V и IV вв. до н. э., в период усилившегося процесса взаимодействия греко-варварской культуры в Северном Причерноморье, здесь появляются уже отдельные локальные варианты подобных изделий. В отличие от Ольвии в художественном творчестве Боспора с его смешанным разноэтничным населением особенно ярко выступают различные тенденции. Используя классические традиции, боспорские торевты создали новую ветвь эллинского искусства, которая пока лучше всего прослеживается на широком круге художественных изделий типа чертомлыцкой вазы» [Онайко, 1976, с. 71]. Но более точно привел причины «боспорского акцента» в отношении изображений греческо-скифского искусства И.Ю. Шауб, подчеркнув, что «исключительный интерес представляет Боспор, где в результате активного взаимодействия греков-переселенцев с местными племенами сложилась оригинальная культура, в которой эллинская основа органически соединилась с целым рядом варварских элементов, причем одной из наиболее своеобразных областей этой греко-варварской культуры была религия» [Шауб, 2008, с. 114–115].

Что же касается обнаруженных при рассмотрении образа гиппокампа признаков фракийского влияния, то это вполне объяснимо как свидетельствами глубокого проникновения фракийцев в Северное Причерноморье еще до его греческой колонизации [Бруяко, 2004] и позднее, так и прежде всего – почитанием образа змея (наиболее часто представленного компонента в изображениях гиппокампа) в культе Фракийского всадника, чей образ, кстати, в своих истоках во многом совпадает с образом Ахилла [Лазаренко, 2017]. Этим же объясняется и связь образа гиппокампа с представлениями об устройстве мира древнейших индоевропейцев, поскольку фракийцы мыслили себя ариями – Стефан Византийский (s.v. Φράκη Holstein) сохранил фрагмент утраченной «Вифиники» Луция Флавия Арриана, в котором было зафиксировано одно из древнейших названий Фракии – Ἄρια. А это означает, что ранние фракийцы были представителями индоевропейской языковой (а, следовательно, и мировоззренческой) общности, которая формировалась, в частности, в Северном Причерноморье. Кроме того, «варвары» этого региона в большей своей части были реликтовыми ариями, т. е. потомками ранних ариев, ушедших (но не полностью) отсюда в III тысячелетии до н. э. [Трубачев, 1999, с. 99–102]. Невозможно не учитывать, что языковые реликты фракийского облика и другие манифестации базовых знаковых систем фракийского происхождения оставлены скифами [Шапошников, 2012. С. 303; Чередниченко, 2012а]. Ономастика Скифии, Таврики и Боспора содержит мощный пласт языковых реликтов фракийского облика; например, большинство городов Восточного Крыма и Восточного Приазовья имеют фрако-дакийские названия; существует мнение об очень ранней миграции фракийцев не только в

**Лазаренко В.Г. Символические изображения на... **

эти районы, но и до Черноморского побережья Кавказа [Чередниченко, 2013, с. 12; Яйленко 2016, с. 58, 63]. Очевидно, недаром Страбон (VII, 3, 2) высказал со ссылкой на Гомера мнение об общем происхождении скифских и фракийских племен, а Аполлоний Родосский (Arg. IV, 316) писал: «... скифы – они полукровки фракийцам». Поэтому А.Г. Чередниченко достаточно обоснованно полагает фракийскую Малую Скифию возможной первой промежуточной прародиной скифов, а Великую Скифию в Северном Причерноморье – областью позднейшей колонизации и Боспор Киммерийский – удаленной периферией [Чередниченко, 2012b].

О весьма вероятной связи скифов и более раннего арийского населения Северного Причерноморья свидетельствует то, что недавно при специальном исследовании древних останков скифского могильника у с. Глиное (Слободзейский район Приднестровья) обнаружен носитель гаплогруппы R1a [Krzewińska et al. 2018]. Об этом же говорит и находка гаплогруппы R1a в ископаемой скифской ДНК (датировка 2305±90 лет назад), сделанная в волжских степях Самарской области [Naak et al. 2015]. Поэтому следует подчеркнуть, что скифы, пришедшие в Северное Причерноморье, по сути, вернулись на родину своих далеких предков, ранних носителей гаплогруппы R1a. И это немаловажно в контексте данных о ранних индоевропейских (арийских) истоках культа Ахилла для понимания истоков популярности образа Ахилла среди скифской аристократии. Оставшиеся арии после ухода в III тысячелетии до н. э. из Северного Причерноморья основной массы (точнее, их потомки) образовали в данном регионе достаточно обширный реликтовый анклав (дандарии, тавры, ахейцы, синды, меоты), сохранившийся и в историческое время – от современной Одессы до Краснодарского края, а также в Крыму. И, как полагает О.Н. Трубачев, «таким реликтовым анклавом могла быть и Старая Скифия, ἀρχαία Σκύθῆν в Северо-Западном Причерноморье. Это был как бы остаток части народа, отделившейся и ушедшей на юго-восток. Название ἀρχαία Σκύθῆν “Старая Скифия” у Геродота (IV, 5) равнозначно морскому побережью Одесского и Каркинитского заливов» [Трубачев, 1999, с. 99–102].

Всё это означает, что скифы, фракийцы и реликтовые арии Северного Причерноморья были в достаточно тесном родстве и, естественно, перенимали базовые духовные представления своих далеких предков. Причем, похоже, в большей степени, чем греки, которые ко времени колонизации практически утратили представление о своих индоевропейских корнях. Вот почему образ, например, гиппокампа не имел для греков значительной смысловой нагрузки в отличие от «варваров». И, конечно же, дело не только в том, как утверждает Н.А. Онайко: «Известно, что греки умело и тонко проникали в идеологию и душевный мир других народов, создавая шедевры в гораздо более развитом искусстве, чем искусство северочерноморских племён... Яркой иллюстрацией этому являются многочисленные произведения боспорской торевтики круга чертомлыцкой, кульобской, воронежской ваз, обивок горитов и ножен мечей типа мелитопольских и т. д. Если бы варвары не понимали этих и подобных им изделий, они бы их не покупали» [Онайко, 1976, с. 71]. Последняя



фраза здесь, безусловно, справедлива, но корни этого более глубоки – это понимание, скорее всего, было едва ли не архетипическим, имея под собой указанные выше базовые духовные представления своих далеких предков. В.Д. Блаватский считал: «Происхождение культа Ахилла Понтарха<sup>12</sup> вряд ли может быть связано с пантеоном кочевых скифов, он, возможно, восходит к киммерийцам. Так или иначе, трудно допустить, чтобы во время существования эллинских городов на Северном Понте это местное божество почиталось бы одними греками. Нужно думать, что его культ был распространён и среди прибрежных варваров, во всяком случае каллипидов в устье Днепра и синдо-меотов на Таманском полуострове. <...> Греки бережно сохраняли заветы, перенесённые из метрополии, но им приходилось жить в чужой стране, находившейся, по их представлениям, в ведении местных божеств, с которыми греки не могли не считаться» [Блаватский, 1964, с. 18–19, 22].

Завершая рассмотрение значения многокомпонентности образа гиппокампа, напомним, что само понятие «гиппокамп» (*ἵπποκάμπος*) изначально происходит от *ἵππος* «лошадь» и *κάμπος*, но обратим внимание на происхождение, а главное – значение второй части названия, что особенно интересно. Эта часть обсуждаемого понятия происходит, скорее всего, от *κάμψις*, что, в принципе, означает любой изгиб, а в случае гиппокампа подчеркивает извилистость одной из частей его тела. Однако не все так просто. Диодор Сицилийский писал (III, 72, 2-3) о Дионисе: «У ливийского города Забирна было убито им земное (рожденное из земли) чудовище по имени Кампе, истреблявшее многих туземцев», а Гесихий со ссылкой на Эпихарма (frg. 194) описывает *Κάμπος* как *κῆτος* «гусеницу»; на этом основано толкование *κάμπος* в словаре И.Х. Дворецкого [1958, с. 871]. Словарь Лиддела-Скотта дает другую трактовку понятия *κάμπος* – уже как «морское чудовище» [Liddel, Scott, 1901, p. 740]. Но и это далеко не всё, поскольку смысл мифологии Кампе гораздо глубже, чем указано у Диодора Сицилийского, хотя характеристика «рожденное из земли» («порожденное землей») уже указывает на то, что истоки образа этого хтонического существа уходят в глубокую древность. Кампе, по мифологическим источникам, было чудовищем женского пола и охраняло в Тартаре киклопов и гекатонхейров, куда их заключил еще Кронос. Ее, по Аполлодору (I, 2, 1), убил Зевс, которому понадобилась помощь киклопов и гекатонхейров в процессе гигантомахии. Эти сведения говорят, что Кампе – очень древнее божество, обладавшее огромной мощностью. Об этом свидетельствует подробное описание облика Кампе перед боем с Зевсом, которое дал Нонн Панополитанский в «Деяниях Диониса» (XVIII, 236-269): «В извилистом теле тысячи ликов собрала... / Извиваясь всей тучей змеиных хребтин... змеестопная... / Вкруг выи зверя теснились / Пятьдесят разноликих глав звериных и чудищ... / Двухприродное чудо в середине девой являлось, / Вместо же кудрей змеи висели, яд источая, / Но от груди и до самых складок паха у бедер / Пурпурной чешуею (как у

<sup>12</sup> Конечно же, не культа Ахилла Понтарха, который появился только в римское время, но культа Ахилла вообще, начиная с архаического времени.

*Лазаренко В.Г.* Символические изображения на... 

чудищ пучинных) / Плоть покрыта... / Хвост подняв с жалом хладным и острым... / Так вставала на битву многоликая Кампа!». Рассматривая это описание, интересную мысль высказал Дж.Е. Фонтенроуз: Кампе была не только женским двойником Тифона (едва ли не самого могущественного древнейшего, доолимпийского божества – В.Л.), но и «Ехидной под другим именем» [Fontenrose, 1959, p. 243]. Если последнее утверждение действительно, то это приводит нас к геродотовой Ехидне – Змедеве Северного Причерноморья, важнейшему персонажу одного из вариантов скифского генеалогического предания, которое мы рассмотрим ниже.

В специальной литературе имеется несколько примеров попыток интерпретации символических изображений, в плане их возможной связи с образом Ахилла. Так, А.С. Островерхов и С.Б. Охотников, рассматривая найденные в районе Тилигульского лимана (у Черного моря на границе Одесской и Николаевской областей Украины) четыре редких бронзовых навершия (каталог Э.Р. Штерна, V/1761a и б, 1738, 1739; ОАМ, ом А-43863, 46959, 46960, 46961), сделали вывод, что всё это – изображения грифоногиппокампа (рис. 7). При этом они неверно (как показали в дальнейшем другие ученые) подчеркнули: «Образ фантастического крылатого существа со змеиным телом, закрученным в петлю, не получил широкого распространения в искусстве скифского звериного стиля. Он не встречается в VI–V вв. до н. э.». Но наиболее важным, в контексте уже нашего исследования, является следующее утверждение этих исследователей: «Истоки формирования этого сюжета следует искать не в Скифии, а в античных городах на северных берегах Черного моря. В изображении грифоногиппокампа мы видим одну из анималистических инкарнаций Ахилла – покровителя Ольвийского государства. Связь героя с миром морских пучин, а, следовательно, и с гиппокампом общеизвестна. Не исключено, что в представлениях североPontийских эллинов гиппокамп являлся одним из культовых животных Ахилла. С другой стороны, общеизвестна связь его со змеями». При этом А.С. Островерхов и С.Б. Охотников со ссылкой на одну из работ А.С. Русяевой [1979, с. 122–140] заявили: «Изображение героя (Ахилла) в виде змея на территории Ольвийского полиса зафиксировано еще в архаическое время» [Островерхов, Охотников, 1989, с. 64–66], что не соответствует цитируемому ими тексту А.С. Русяевой<sup>13</sup>. К этому следует добавить, что, как показано выше, утверждение, что «истоки формирования

---

<sup>13</sup> Необходимо подчеркнуть, что на самом деле в цитируемом А. С. Островерховым и С. Б. Охотниковым фрагменте А. С. Русяевой, кроме указания, что на некоторых граффити, посвященных Ахиллу, есть изображение змеи, на с. 135 сказано (со ссылкой на Аполлодора, Павсания, Плутарха) лишь следующее: «Змея как атрибут была присуща многим богам и героям (Афина, Асклепий, Деметра, Аполлон, Геракл и др.)», а также приведена цитата из Плутарха (Cleom. 39): «Древние верили, что змея была связана с героями теснее, чем любое другое животное». А о каких-либо «изображениях Ахилла в виде змеи» нет ни слова. Как нет никаких подобных данных в других источниках. Отмечу попутно, что в обозначенном А. С. Русяевой фрагменте Плутарха эта фраза звучит иначе и смысл её несколько иной: «Человеческое же тело, когда гниющие околomoзговые жидкости сольются и загустеют, порождает змей. Это замечали еще древние, вот почему из всех животных они чаще всего посвящали героям змею» (Плутарх. Клеомен. LX (XXXIX) / Пер. с др.-гр. С. П. Маркиша // Плутарх. Сравнительные

этого (с гиппокампом) сюжета следует искать не в Скифии, а в античных городах на северных берегах Черного моря» весьма спорно или даже неверно, учитывая непопулярность данного образа в Греции. Да и не в самой Скифии эти истоки, а в индоевропейской общности на территории Северного Причерноморья, впоследствии занятой скифами.

Относительно же главного для нас предположения А.С. Островерхова и С.Б. Охотникова, что «гиппокамп являлся одним из культовых животных Ахилла», последовала определенная и достаточно мотивированная поддержка И.Ю. Шауба: «Это предположение вполне вероятно, учитывая, с одной стороны, связь Ахилла с водой и, следовательно, с гиппокампом (на подобных монстрах Фетида и nereиды привезли Ахиллу оружие), а с другой – со змеями... Если гипотеза Островерхова и Охотникова верна, то Ахилл мог выступать на бляшке из Большой Близницы и на ажурной пластине из Александропольского кургана в обличье гиппокампа» [Шауб, 2007, с. 193–194]. Поддерживая эти суждения, считаем необходимым подчеркнуть, что возможная связь образа Ахилла с образом гиппокампа гораздо более обоснована. Приведенную связь Ахилла с водой И.Ю. Шауб обосновал ссылкой на широко известную работу В.Н. Топорова о древнейших истоках образа Ахилла, но ограничил перечень его аспектов, касающихся темы нашего исследования. Так, упомянутый В.Н. Топоровым Ахилл «всё сокрушающий в водах Ксанфа<sup>14</sup>, очень похож на водного дракона», что говорит не только о связи Ахилла с водой, но и о сходстве (если не идентичности) Ахилла с водным драконом, т. е., по сути, с гиппокампом<sup>15</sup>. И этому В.Н. Топоров привел ряд весьма значимых обоснований. Прежде всего, это несомненная и тесная связь Ахилла со змеями – самым частым, напомним, компонентом образа гиппокампа. В целом исследователь, первым блестяще показавший на лингвистическом материале индоевропейское, причём догреческое происхождение образа Ахилла, указал, что «многие его черты могут быть реконструированы как глубокие архаизмы, остатки космогонического “пред-Ахилла”, связанного со змеями, подчеркнув его теснейшую связь с “первостихиями” творения – огнём и водой, а также роль как “посредника между Небом и Землёй”» [Топоров, 1986; 1990, с. 72–80, 91]. Нами выше было показано, что такую же роль, причём не только посредника между частями мира, но и олицетворения объединяющего начала этого мира играл образ гиппокампа. Поэтому следует признать, что образы Ахилла и гиппокампа дей-

---

жизнеописания. В 3 тт. Т. III. М.: Наука, 1964. С. 111), но подобные неточности, в плане цитирования древних авторов, к сожалению, нередки для этой исследовательницы.

<sup>14</sup> См. первую половину Песни XXI «Илиады» Гомера.

<sup>15</sup> Определенное доказательство этому представляет скульптура гиппокампа, обнаруженная в 1962 году в городе Констанце (Румыния) в специальной яме вместе с другими мраморными скульптурами, укрытыми в первые века нашей эры. А.С. Островерхов и С.Б. Охотников указывают, что, по мнению И.Т. Чернякова, этот «клад» был вывезен с острова Левки, где находилось общеэллинское святилище Ахилла с его храмом в период упадка святилища, а сам «змей» ранее стоял в данном храме как анималистическое воплощение Ахилла (Островерхов, Охотников, 1989, с. 66).

## Лазаренко В.Г. Символические изображения на...

ствительно могли ассоциироваться в сознании скифов, фракийцев и реликтовых ариев Северного Причерноморья – потомков ранних ариев, создавших представления о трехчастном устройстве мира и роли в нем змеино-го начала. Напомним, змеям в индоевропейском сознании издревле отводилась огромная роль: Змей мыслился аналогом Мирового дерева – оси и центра мироустройства [Топоров, 2010, с. 221 – 224], что подтверждено сравнительными исследованиями индоевропейских языков, где обнаружено, что Змей выступает даже как символ Вселенной и Мирового разума, вообще считаясь творцом Мироздания [Маковский, 1996, с. 175 –179]. Кроме того, Змей выступает в роли Первопредка индоевропейцев [Маковский, 2014, с. 124 –129].

Нами ранее было показано, что в Северном Причерноморье с IV по I тысячелетие до н. э. включительно, а также в первые века нашей эры был распространен, причем непрерывно, культ змей, преимущественно связанный с племенами, носителями гаплогруппы R1a – последовательно это следующие культуры: трипольская, катакомбная, срубная, белозерская [Лазаренко, 2016а; 2018b]. На основе этого культа, очевидно, и сформировался культ *Áhi*-Змея – Верховного божества и Первопредка ранних индоевропейцев (ариев); он затем послужил фундаментом догреческого генезиса образа пра-Ахилла, в том числе его имени (в частности, сходство имени Ахилла и др.-инд. *Áhi*-«Змей» отрицать невозможно.), вероятно, еще с катакомбного времени [Лазаренко, 2016b; 2018а, с. 172 –175, 348]. Нами показано также, что культ змей в Северном Причерноморье античного времени был достаточно выражен от Фракии до современной Кубани. Более четко он прослеживается в «варварской» среде – у тавров, скифов и сарматов. Учитывая тесные контакты местного населения с греческими полисами и их хорой, а также традицию культа змей в данном регионе в течение нескольких тысячелетий, трудно отрицать местное идеологическое влияние на греческое население (тем более имеющее пусть далекое, но общее с реликтовыми ариями раннее индоевропейское прошлое), что и проявилось в особенностях культа Ахилла в Северном Причерноморье. Особенно ярко эти особенности выражены в античном Крыму и на Кубани. В данном регионе культ Ахилла, похоже, имел еще более тесные связи со змеями, чем в Нижнем Побужье и Нижнем Поднепровье, что подчеркивает его местные древнейшие корни, которые и обусловили скрытый от непосвященных характер данного культа [Лазаренко, 2019, с. 44–46]. Последнее весьма существенно, поскольку может объяснить «зашифрованность» образа Ахилла в ряде изображений.

Вернемся к предположению А.С. Островерхова и С.Б. Охотникова, что «гиппокамп являлся одним из культовых животных Ахилла». И.Ю. Шауб по этому поводу представил еще одно, кроме цитированного нами выше, несколько иное суждение: «О том, что монструозные образы в религиозно-мифологических представлениях скифов могли иметь сложное и многогранное значение, наглядно свидетельствует семантика весьма распространенных в греко-скифском искусстве морских монстров, прежде всего (грифо)гиппокампа... Одни исследователи видят в этих морских чудовищах воплощение скифского Посейдона, другие – скифского бога,

которого греки отождествили со своим Ахиллом. Допуская обе эти возможности, мы полагаем, что морские монстры осмыслялись скифами главным образом в качестве служителей Великой богини<sup>16</sup>» [Шауб, 2017, с. 28]. Но образ Ахилла к античному времени явно вышел за пределы функций паредра Великой богини. Ранее мы предположили, что в мифологии Ахилла убийство им Пентесилеи могло символизировать переход от понимания образа пра-Ахилла лишь как паредра Великой богини к формированию его самостоятельного значения как Верховного божества [Лазаренко, 2020, с. 38]. О наступившем первенстве Ахилла перед Великой богиней, вполне вероятно, свидетельствует фрагментированное граффито на плече родосской амфоры, представляющее собой совместное посвящение Ахиллу Сотеру (Спасителю) и Тарге Сотейре (Спасительнице) – местной богини Тарги (Тарки), совершенно неизвестной из античных источников, пока не было исследовано её святилище в урочище Джангуль на северо-западном побережье Тарханкутского полуострова, где и было найдено данное граффито [Тохтасьев, 2013, с. 194–195, рис. 1, 1; Сапрыкин, 2014, с. 18–19]. Весьма примечательно, что это святилище имеет не греческое и не скифское происхождение, будучи связанным с коренным таврским населением, и перестало функционировать около середины начала третьей четверти II в. до н. э., то есть после присоединения Западной Таврики к Позднескифскому царству. Как считает С.Ю. Сапрыкин, «в основе почитания Тарги лежал культ Верховной женской богини», а Ахилл предстаёт её паредром [Сапрыкин, 2014, с. 23]. Но, на наш взгляд, указание имени Ахилла в посвящении перед именем Великой богини было бы немислимо, если бы он был всего лишь её паредром, хотя и его функция, конечно, весьма значима. Так что, по сути, нет препятствий считать гиппокампа олицетворением Ахилла, точнее пра-Ахилла, верховного Бога-Змея, чей образ стойко запечатлелся в сознании потомков ранних индоевропейцев.

Весьма любопытны сюжеты на миниатюрных горитах персонажей центральной сцены верхнего фриза (яруса) пекторали из Толстой Могилы (рис. 14 вверху и посредине). На этих очень мелких схематичных рисунках ряд исследователей, начиная с автора ее открытия Б.Н. Мозолевого [Мозолевский, 1979, с. 86, рис. 68, 70], увидели поединок человека со змеехвостым чудовищем. С.С. Бессонова оценила эту сцену как иллюстрацию авестийского мифа о победе героя Траэтоны над трехголовым драконом Ажи Дахакой, что символизировало его избрание на царство [Бессонова, 1977, с. 18]. Б.Н. Мозолевский указал в связи с толкованием этого же сюжета, что особого внимания заслуживает костяная пластинка из южной гробницы Гаймановой Могилы, на которой изображен бородатый скиф, который поражает копьем драконоподобное чудовище [Яковенко, Бидзиля, 1979]»<sup>17</sup>. Кроме того, Б.Н. Мозолевский напомнил, что Б. Н. Граков объяснял появление подобных сюжетов в скифском ис-

<sup>16</sup> И.Ю. Шауб детализировал это суждение: «Под именем гомеровского героя здесь выступает могучее местное божество смерти и возрождения, паредр Великой богини» [Шауб, 2011].

<sup>17</sup> Этот сюжет мы рассмотрим ниже.

## Лазаренко В.Г. Символические изображения на...

кустве утверждением культа героя-предка, необходимого для обоснования и укрепления исконности царской власти в Скифии [Граков, 1950], а также, что миф о борьбе героя или бога с чудовищем в разных вариантах существует у всех индоевропейских народов, а древнейшее чудовище в этих мифах – фантастический змей или дракон [Vënoeniste, Renou, 1934, p. 180]. В итоге, на основании того, что в Восточном Иране в день Нового года устраивалось священное представление – борьба героя Траэтона, которого изображал сам царь, с драконом, а победа над чудовищем символизировала избрание на царство, Б.Н. Мозолевский заключил: «Нет сомнений, что изображение на горитах пекторали такой символической сцены должно было подчеркивать ранг их владельцев, а не просто заполнять пустоту» [Мозолевский, 1979, с. 220]. В настоящее время Г.В. Вертиенко также полагает, со ссылкой на некоторые фрагменты «Авесты» (Ясна 9, 8; Яшт 5, 34; 14, 40; 17, 34; 19, 36), что «наиболее вероятным выглядит толкование этой сцены как иллюстрации общеиранского мифа про гибель первого умершего (Йимы) в противостоянии с хтоническим существом (Ажи Дахакой) и мести за него героя-змееборца (Траэтона) [Вертиенко, 2015, с. 31].

Можно продолжать ряд подобных интерпретаций сюжетов на миниатюрных горитах пекторали из Толстой Могилы, но, поскольку их подробное обсуждение выходит за рамки темы нашей статьи, укажем лишь на ряд существенных моментов. Во-первых, привлекая мифы Древнего Ирана к интерпретации скифских изображений, безусловно, следует учитывать и то, что в них говорится не об одном злобном змее – Ажи Дахаке, а о различных трех. Так, в «Авесте» упоминается (Видевдат, 2) о «змее рыжеватом» или «красном (речном?) драконе», которого «состряпал Анхра-Манью (Ахриман)» [Авеста, с. 70, 73], а также о рогатом змее Сэрваре, «коней пожиравшем, мужей пожиравшем». История последнего, кроме того, свидетельствует (во-вторых), что существовал не только герой-змееборец Траэтона, но и Кэрсаспа – убийца рогатого змея Сэрвары (Яшт 19, 39–40) [Авеста, с. 386–387, 405, 407], который был настолько огромен, что «целых полдня бежал Кэрсаспа по спине дэвовского змея – от хвоста к рычащей голове... {только под вечер добежал, схватил Сэрвару за шею и снёс мерзостную башку ударом палицы}» [Рак, 1998, с. 218]. В-третьих, примечательно также, что хотя Ажи Дахака был отнюдь не бессмертен, он «был из плоти и крови и его можно было убить», герой Траэтона, поклявшись отомстить за смерть своего прародителя Йимы, по одной из версий, вовсе не убил Змея. Некоторые зороастрийские тексты<sup>18</sup> так повествуют об итоге их битвы (причем Траэтона сражался не в одиночку, а вместе с двумя своими старшими братьями): «Но, пленив трёхпастное исчадие, связав его, Траэтона убить его не смог и впоследствии приковал его [цепями] к скале Демавенд<sup>19</sup>.

<sup>18</sup> Напротив, авестийская традиция гласит: «Траэтона убил чудовище Дахаку, [имевшего] три пасти, три головы, шесть глаз, [обладавшего] тысячью сил, всесильного дэва Друджи...», как сказано в Яшт 14, 40 и Яшт 19, 37 [Авеста, с. 350, 386, 407].

<sup>19</sup> Демавенд (от перс. *dæm̄:vænd* «слушать») – спящий стратовулкан в горном хребте Эльбрус (Альборз), на севере Ирана, в южной части остана (провинции) Мазендеран. Достигает 5610 метров над уровнем моря и имеет диаметр около 20 километров. Один из главных символов Ирана.

Там, в огнедышащем вулканическом жерле, злодей томится и сейчас, грызёт цепи, мечется в бессильной ярости... Когда мировая история завершится и настанет Судный день, Дахака вырвется из оков и снова набросится на творение Ахуры – и будет убит, уйдёт из мира уже навсегда, безвозвратно» [Рак, 1998, с. 186, 189, 194]. И, наконец, что весьма любопытно, – окончательным победителем Ажи Дахаки, по одной из версий, считается не Траэтона, а Кэрсаспа. Он после победы над Сэрварой совершил тяжкий грех – оскорбил священный Огонь Ахура Мазды, за что его душа томится в аду, пока не будет прощена для великого деяния: «По сей день спит крепким сном мужественный Кэрсаспа, палиценосец, герой. И Хварна<sup>20</sup> небесная стоит над ним, дабы, когда Ажи Дахака [в конце времен] освободится от оков, он, Кэрсаспа, восстал и уничтожил трёхглавого друждевского змея – теперь уже навсегда, на веки вечные» [Рак, 1998, с. 225]. Всё это еще и еще раз показывает, насколько зыбкими могут быть интерпретации, основанные на древнем эпосе, поскольку нельзя пренебрегать различными версиями древних преданий, отдавая явное предпочтение лишь одной из них. Остановимся на этом, хотя бережное отношение к древним источникам, безусловно, важно и абсолютно необходимо.

Дело здесь в другом – все приведенные выше трактовки изображений на горитах пекторали из Толстой Могилы неверны из-за ошибочной (видимо, из-за слишком мелких изображений) идентификации обсуждаемой сцены «борьбы героя и чудовища». Как констатировал Л.И. Бабенко, сделав детальную прорисовку микрофотографий этих изображений (рис. 14 внизу): «Атрибуции собственно персонажей не полностью согласуются с их иконографией. Так, длинный, закрученный в кольцо извилистый хвост имеет антропоморфный персонаж сцены, а не его противник, который имеет не змееподобный образ, а напоминает изображенного в профиль вправо хищника кошачьей породы с круглой головой, который припал на передние лапы, с выгнутой спиной и поднятым вверх хвостом. Поэтому, согласно сюжету и морфологии обоих персонажей, сцена поединка на горитах пекторали из Толстой Могилы находит ближайшее соответствие с рядом ... изделий, украшенных сценами борьбы хищника кошачьей породы и змееподобного чудовища<sup>21</sup>. Это позволяет сделать предположение, что на горитах пекторали мы наблюдаем своеобразную трансформацию местной анималистической версии одного из сюжетов из жизни Ахилла» [Бабенко, 2018, с. 105, рис. 2, 3] (перевод наш – В.Л.). Мы согласны с общим содержанием трактовки исследователя, поскольку в контексте наших рассуждений антропоморфный змееподобный персонаж более чем подходит под образ индоевропейского пра-

<sup>20</sup> Хварна – понятие, уже с раннеахеменидской эпохи (VI в. до н. э.) означавшее абстрактную божественную сущность, харизму, сакральную силу, связанную с Огнем и олицетворяющую высшее неземное начало. Это и есть «Хварна небесная». В зависимости от контекста словом «Хварна» могут также передаваться понятия «счастье», «добрая судьба», «величие», «слава», «божье благословение и поддержка».

<sup>21</sup> К ним относятся, в частности, многие изделия торевтики, рассмотренные нами выше в связи с образом гиппокампа.

## Лазаренко В.Г. Символические изображения на...

Ахилла, хотя в мифологии античного Ахилла (в отличие, например, от мифологии Геракла) нет упоминаний о его борьбе (поединке) с каким-либо «хищником кошачьей породы», как нет этого в сохранившихся фрагментах древнейшей мифологии Змея как Верховного божества или Первопредка. Но если такие свидетельства еще не найдены, то это совершенно не значит, что их нет вовсе. Напомним, что до открытия посвящений Ахиллу совместно с изображениями змей на Бейкуше никто даже подумать не мог, насколько тесной, но главное – доказательной окажется принципиальнейшая связь образа Ахилла со змеями, буквально перевернувшая представления о нём, оказавшемся не просто героем, пусть и великим, но богом.

Что касается костяной пластинки (фрагмента гребня) из южной гробницы Гаймановой Могилы<sup>22</sup>, на которой изображен бородатый скиф, поражающий копьём драконоподобное чудовище (рис. 15), которое рядом исследователей идентифицируется как гиппокамп (несмотря на то, что его изображение очень фрагментарно), то этот сюжет невозможно связать с Ахиллом. Причина в том, что ни в одном древнем источнике Ахилл (имеющий к тому же древние змеиные истоки) не выступает как змеборец, более того – он был убит змеборцем Аполлоном. Да и сам мотив змеборчества появился у индоевропейцев сравнительно поздно. Это было связано с завоеванием чужих территорий, поскольку драконы и змеи в традиции почти повсеместно считаются «хозяевами мест», «исконными обитателями», с которыми надо сражаться новоприбывшим, «завоевателям», тем, кто должен «обустраивать» захваченные земли [Autran, 1946, pp. 66 – 67; Элиаде, 1998, с. 82, примеч. 53]. Итак, змеборчество совершенно не находит отражения в мифологии Ахилла и не может служить обоснованием для трактовки образа Ахилла, особенно – в раннем индоевропейском аспекте. Тем более что такой мотив прямо противоречит достаточно обоснованному предположению, рассмотренному выше, о том, что Ахилл представлялся древними в образе гиппокампа, у которого явно выражены змеиные черты. Попутно отметим, что при рассмотрении образа Ахилла к привлечению данных «Авесты», где очень распространен мотив змеборчества, не следует прибегать, очевидно, с той же мотивацией, что и относительно невозможности привлечения к этому ведическому преданию о змее Вритре в части его убийства Индрой. Сцену же противоборства на гребне из Гаймановой Могилы большинство исследователей соотносит с другими персонажами. Так, С.С. Бессонова вслед за Э.В. Яковенко [1979] интерпретировала изображение на гаймановском гребне как сцену из скифского героического эпоса и указала, что вероятной параллелью является сюжет из иранской мифологии, согласно которому авестийский герой Траэтаона отомстил дракону Ажи Дахаке за смерть Йимы [Бессонова 1977, с. 18–19]. А.В. Вертиенко поддержала ключевые моменты в трактовке изображения, предложенной С.С. Бессоновой, но предложила свой вариант соотнесения персонажей: «При сопоставлении скифа, который погибает, с

---

<sup>22</sup> Гайманова Могила, один из больших скифских курганов IV в. до н. э., находится возле села Балки Васильевского района Запорожской области Украины.



Йимой, а “чудовища” – с Ажи Дахакой оказывается, что скиф с копьем будет никто иной как Тразтаона, которому, как доказывал Д.С. Раевский, в скифской мифологии соответствует Таргитай» (перевод Ю. Б. Полидовича) [Вертієнко, 2015, с. 31]. Тем самым исследовательница ввела в скифское мифологическое повествование образ Йимы, а изображение на гребне интерпретировала как одну из иллюстраций общеиранского мифа о гибели первого умершего (Йимы) [Вертієнко, 2015, с. 26–27; 31, 32, 39–40, 165]. И, хотя Ю.Б. Полидович верно отметил, что «к сожалению, нам не известен собственно скифский миф о змеборчестве», он заключил, что предположение о соотношении иранского мифа о победе над Ажи Дахакой и изображения на гаймановском гребне вполне обосновано. Оно в первую очередь основано на соответствии сюжетной канвы: гибель первого героя, торжество чудовища, месть и победа над чудовищем второго героя [Полидович, 2019, с. 486]. О «слабых местах» подобных трактовок мы говорили выше, поэтому сюжет на фрагменте гребня из Гаймановой Могилы нуждается в дальнейшем исследовании.

Рассмотрим еще два изображения, возможно, связанных с образом Ахилла. Во-первых, в кургане № 1 возле с. Волковцы в Сумской области Украины (Посулье, лесостепное Поднепровье) еще в 1897 г. в богатом мужском захоронении IV в. до н. э. был найден комплект декора конской узды, состоявший из большого пластинчатого налобника и двух нащёчников. Среднюю и нижнюю части налобника занимает профильное правостороннее изображение двухголового чудовища. Существо имеет две собачьи (волчьи) головы, две когтистые лапы и длинное туловище, которое к концу сужается и покрыто узором в виде сетки из неправильной формы ромбических ячеек (как правило, так изображали рыбу чешую). Оно заканчивается хвостом, на котором размещена голова ещё одного существа с остроносой мордой, большим глазом, от которого вниз отходит завиток, а назад – длинное остроконечное ухо. Как считает Ю.Б. Полидович, это изображение чудовища уникальное и не имеет аналогов ни в скифской, ни в античной изобразительности, хотя в целом соответствует кругу фантастических драконоподобных существ, изображения которых были характерны для скифского искусства IV в. до н. э. Кроме чудовища, воспроизведено лицо антропоморфного персонажа анфас (рис. 16). Проведя ряд аналогий, исследователь пришел к выводу, что на конском налобнике из Волковцев совмещены два совершенно разных образа – вероятно, Геракла и двухголового чудовища. Композиция размещения их изображений, по всей видимости, говорит о противопоставлении данных образов. Вместе с тем данная позиция не обязательно предполагает поединок. Ведь в скифской традиции поединки между героем и его антагонистом воспроизводились достаточно однозначно. Далее Ю.Б. Полидович, привлекая к рассмотрению женские изображения на скифской торовитке (Медузы, «змееногой богини», Скиллы), осторожно заключает: «Можно также предположить, что и на волковецком налобнике представлена подобная сопряжённость двух образов, но в данном случае хтонический персонаж представлен зооморфным фантастическим существом. Конечно, было бы заманчиво сопоставить данное существо с кругом женских персонажей,

*Лазаренко В.Г.* Символические изображения на... 

особенно учитывая, что “змееногая богиня”, воспроизведённая на налобниках из Толстой Могилы и Большой Цимбалки, соединена как единое целое из женской фигуры и фантастических существ, имеющих длинные змеиные шеи и головы бородатых змей, грифона и рогатого хищника. Однако подобное сопоставление всё же преждевременно и требует дальнейшего исследования» [Полидович, 2017, с. 179–182, рис. к статье].

На наш взгляд, данное суждение излишне осторожно, ведь хорошо известно предание о Геракле и Змеедеве (которую полнее может символизировать «змеиный» персонаж изображения на скифском конском налобнике из кургана № 1 возле с. Волковцы), как один из вариантов скифского же генеалогического мифа (Herod. IV, 8–10). А в обсуждаемом сюжете отсутствует даже намек на какое-либо противостояние персонажей и, тем более, на их противоборство. Кроме рассказа Геродота, в античных источниках трудно, если не невозможно найти предание, где змееподобное существо и антропоморфный субъект (судя по его размерам, как минимум равный змееподобному персонажу) относительно мирно сосуществовали. В определенной степени это драконоподобное изображение напоминает образ Кампе (см. выше). Напомним, что приведено выше, какую интересную мысль высказал Дж. Е. Фонтенроуз – Кампе была не только женским двойником Тифона (едва ли не самого могущественного древнейшего, доолимпийского божества – В.Л.), но и «Ехидной под другим именем» [Fontenrose, 1959, p. 243]. Для нас же важно, что Ехидна, напомним, по Геродоту (IV, 8-10) – Змеедева Северного Причерноморья, важнейший персонаж скифского генеалогического предания. Уместно также напомнить, что и сама Ехидна была не просто Змеедевой, но древнейшей богиней. К тому же, если рассматривать «скифское» происхождение Ахилла с учётом известного рассказа Геродота (IV, 9-10) о похождениях Геракла в Гилее, то нельзя не учитывать, что есть различные толкования легенды о происхождении скифов от сочетания гилейской полудевы-полузмеи с Гераклом (их младший сын Скиф стал родоначальником всех скифских царей), где вместо последнего фигурирует Ахилл. Например, В.В. Лапин предложил, основываясь на анализе некоторых граффити Бейкуша, свою концепцию: «Судя по остраконам, не Геракл, а именно Ахилл является героем этой легенды (на остраконах представлена сцена преследования змеи Ахиллом). Те же остраконы дают возможность полагать, что Геродот с большими искажениями и с недостаточной полнотой передал в легенде содержание культа Ахилла, присущего архаическим грекам Нижнего Побужья [Лапин, 1978, с. 238]. Это мнение, на наш взгляд, достаточно обосновано, если учитывать, что не так далеко от Гилеи было несколько мест поклонения Ахиллу, чего совершенно нельзя сказать о почитании здесь Геракла. Чрезвычайно важно, что Ахилл, как и Геракл – паредры Великой богини [Шауб, 2007, с. 197, 212], то есть их роли в древнем сознании вполне могли взаимно заменяться в некоторых аспектах. И если на обсуждаемом изображении антропоморфный субъект символизирует собой Ахилла, то он, очевидно, предстает здесь в качестве бога и прародителя скифов.

Следующее изображение, возможно связанное с Ахиллом, находится на найденном Г.Л. Скадовским на Березани стеклянном скарабеоиде, где на одной из сторон изображена, по мнению А.С. Островерхова, «фигурка крылатого антропоморфного существа в окружении змей» (рис. 17), обсуждая которую, исследователь приходит к заключению: «В божестве со змеями мы усматриваем Геракла или Ахилла, паредров змееногой богини в Нижнеднепровской Гилее» [Островерхов, 2006, с. 144, рис. 6, 6]. Сразу же позволим себе усомниться, что у «антропоморфного существа» имеются крылья – по крайней мере, на приведенном А.С. Островерховым изображении они совершенно не выражены. Скорее, это мощные руки, какие и должны быть у знакового персонажа мифологии, полубога или бога. Кроме того, надо учитывать, что крылья, присущие Гераклу или Ахиллу, невозможно отыскать в мифологических сюжетах! Примечательно другое – обсуждаемое изображение в определенной степени похоже на некоторые сюжеты на керамических вотивах из святилища Ахилла на Бейкуше (рис. 18), хотя они и более примитивны. Последнему есть объяснение, поскольку бейкушские сюжеты относятся к архаическому времени и безыскусно даже не прочерчивались, а выцарапывались на керамике [Русяева, 1971], в отличие от более позднего (и более искусного) производства стеклянных скарабеоидов.

О том, что Ахилл был не просто популярен в скифской среде, но и сам в античное время представлялся скифом и даже предводителем скифского народа, недвусмысленно говорит ряд древних источников. Прежде всего, это известный фрагмент Алкея (Alceus. Fr. 48B): Ἀχιλλεὺς ὃς τᾶς Σκυθικᾶς μεδέεις – «О Ахиллес, владыка земли скифской» или «Ахилл, ты, который властвует над Скифской землей» [Латышев, 1890, с. 195]. Нельзя также обойти вниманием сообщение Евстафия Фессалоникийского, который в комментариях к «Землеописанию» Дионисия указывает (Eustath. 306 Müllerus), говоря об Ахилловом Дроме, что в отличие от гомеровского героя был «другой Ахилл, скифский царь этих земель, который влюбился в отосланную туда Ифигению и останавливался здесь во время её преследования, от чего это место и названо Ахилловым. Те, которые это говорят, ссылаются на слова Алкея: “Ахилл, ты, который владычествуешь над Скифской землей”». Лев Диакон также говорит (Hist. IX, 6) о скифском происхождении Ахилла: «Ведь Арриан в своем “Перипле”, что сын Пелея Ахилл был скифом и происходил из городка под названием Мирмикион, лежащего у Меотидского озера. Изгнанный скифами за свой дикий, жестокий и наглый нрав, он впоследствии поселился в Фессалии. Явными доказательствами [скифского происхождения Ахилла] служат покроей его накидки, скрепленной застежкой, привычка сражаться пешим, белокурые волосы, светло-синие глаза». Вряд ли все эти сообщения были лишены каких-либо оснований. Отметим также, что Березань не отмечена культом Геракла, но является не только одним из центров поклонения Ахиллу, но и местом, где его культ был самым продолжительным – от времен первых колонистов до культа Ахилла Понтарха в римское время. Учитывая всё это, мы видим в антропоморфном персонаже со змеями на скарабеоиде с Березани Ахилла, причем не столько как «паредра змееногой богини в Нижнеднепровской Гилее», сколько бо-

## Лазаренко В.Г. Символические изображения на...

га-Первопредка «варваров», в том числе скифов Северного Причерноморья. Один из культовых эпитетов Ахилла в Ольвийском полисе – «Вечный отец» [Латышев, 1904, с. 3], недвусмысленно намекает на такую возможность.

Нельзя обойти вниманием важное замечание С.С. Бессоновой о гиппокампе: «Можно также предположить, вслед за В.И. Абаевым и Ж. Дюмезилем [1976, с. 220–221], что в какой-то период это было и божество конкретной местности – Керченского пролива, где сходились морские интересы Боспора, скифских царей, а также синдо-меотских племен [Бессонова, 2004, с. 28]. Наши данные приводят к тому, что это совершенно не исключено, и этим божеством являлся Ахилл. Такая возможность усиливается еще и тем, что именно в районе Керченского пролива Страбон (XI, 2, 6) и Псевдо-Арриан в «Перипле» (68-69) располагали селение Ахиллея со святилищем Ахилла. Здесь же (в районе Динского залива) находится значительных размеров коса Чушка, которую, видимо, имел в виду Присциан (Perieg. 297-299), располагая Ахиллов Дром «вблизи устья Меотиды», то есть Керченского пролива. Именно на косе Чушка, у южного ее основания, обнаружены и исследованы поселения Батарейка-I, Батарейка-II, Каменная Батарейка, одно из которых, возможно, и было страбоновой Ахиллеей. Этот Ахиллов Дром (как и остальные – в устье Дуная и в Нижнем Побужье, даже без каких-либо культовых объектов на них, возможно, были объектами почитания, напоминая Змея-Ахилла – Верховного бога, обладая главными его характеристиками: величиной, бесконечностью, непознаваемостью [Лазаренко, 2018с]. Об этом свидетельствует эпитет Ахилла в Эпире – Аспет, поскольку Ἄσπετος означает «несказанный, невыразимый, неизреченный; в основном смысле – несказанно великий, невыразимо большой; реже – бесконечный, бесчисленный» [Liddel, Scott, 1901, p. 233]. Символический характер почитания Ахилла, о чем свидетельствует едва ли не микроскопический размер изображения возможного образа Ахилла – змееловца на горитах пекторали из Толстой Могилы, был обусловлен скрытым от непосвященных характером культа Ахилла, отмеченный нами на Боспоре. Он проявлялся, на наш взгляд, в том числе и едва заметными изображениями муравья, символизирующего Ахилла – предводителя мирмидонян, на самых малых монетных номиналах – тетартемориях Пантикапея, Феодосии и, что выявлено в последнее время – Синдики [Лазаренко, 2019, с. 44–46].

При сопоставлении символических образов на древних артефактах с образом Ахилла следует учитывать не только особенности его мифологии, но и глубинные причины почитания Ахилла варварами Северного Причерноморья, для которых он в известной степени был воплощением древнейшего верховного божества индоевропейцев – *Áhi*-Змея. Причина этого не только в созвучии имени Ахилла и др.-инд. *áhi*- «змея». При разностороннем исследовании древних литературных свидетельств о скифском происхождении Ахилла и скифских генеалогических легенд, где фигурируют образы змей, Ахилл предстаёт не просто «скифом» и даже не только «Владыкой Скифии», но прародителем целого народа «Старой Скифии». Образ Ахилла, имеющий весьма архаичные черты, заложенные еще в период индоевропейской общно-

сти, очевидно, напоминал собой в варварской среде Северного Причерноморья вечно живого Первопредка, а, возможно, и Верховного бога. Это, видимо, послужило причиной его заметной популярности в скифской среде, что отражено, в частности, на рассмотренных в данной работе изделиях торевтики и глиптики.

#### СПИСОК ИСПОЛЬЗОВАННОЙ ЛИТЕРАТУРЫ

- Авеста* в русских переводах (1961–1996). СПб.: Журнал «Нева»; РХГИ, 1997. 480 с.
- Алексеев А.Ю.* Золото скифских царей из собрания Эрмитажа. СПб.: Издательство Гос. Эрмитажа. 2012. 272 с.
- Артамонов М.И.* Сокровища скифских курганов. Прага: Артия; Ленинград: Советский художник, 1966. 120 с. + 92 л. ил.
- Безсонова С. С.* Образ собако-птаха у мистецтві Північного Причорномор'я скіфської епохи // *Археологія*. 1977. 23. С. 11–24.
- Бессонова С.С.* Крылатый конь – гиппокамп – морской конек и скифский Посейдон // *Старожитності Степового Причорномор'я і Криму*. Т. XI. Запоріжжя, 2004. С. 25–30.
- Блаватский В.Д.* Воздействие античной культуры на страны Северного Причерноморья (VII–IV вв. до н.э.) // *СА*. 1964. № 2. С. 13–26.
- Болтрик Ю.В., Фиалко Е.Е.* Скифский курган с ранней уздой из Северо-Западного Приазовья // *БИ*. Вып. XXIII. / Отв. ред. В.Н. Зинько. Керчь: Керченская городская типография, 2010. С. 104–132.
- Бруяко И.В.* Формирование фракийской «диаспоры» в Нижнем Побужье в архаическую эпоху // *БФ: Проблемы хронологии и датировки памятников*. 2004. Часть 2. СПб. С. 217–221.
- Буйских С.Б.* К истории открытия Бейкушского святилища // *Северное Причерноморье в античное время*. Киев: Институт археологии НАН Украины, 2002. С. 21–32.
- Вертієнко Г. В.* Іконографія скіфської есхатології. Київ: Вид. Олег Філюк, 2015. 224 с.
- Граков Б. М.* Скифский Геракл // *Краткие сообщения Института истории материальной культуры*. 1950. Вып. 34. С. 7–18.
- Дворецкий И.Х.* (сост.). Древнегреческо-русский словарь. В 2 тт. Т.1 (А–Л). М.: Гос. изд-во иностранных и национальных словарей, 1958. 1044 с.
- Дюмезиль Ж.* Осетинский эпос и мифология / Пер. с фр. М.: Наука, 1976. 277 с.
- Канторович А.Р.* Образы синкретических существ в восточноевропейском скифском зверином стиле: классификация, типология, хронология, иконографическая динамика // *Исторические исследования*. 2015. №3. С. 113–218. Электронное издание [www.historystudies.msu.ru](http://www.historystudies.msu.ru)
- Кобылина М.М.* Саркофаги и надгробия // *Античные государства Северного Причерноморья / Серия: Археология СССР*. Т. 9. М.: 1984. С. 224–225.
- Копейкина Л.В.* Золотые бляшки из кургана Куль-Оба // *Античная торевтика / Науч. ред. Н.Л. Грач*. Л.: Изд-во Гос. Эрмитажа, 1986. С. 28–63.
- Кузьмина Е.Е.* Мифология и искусство скифов и бактрийцев. М.: Российский институт культурологии, 2002. 288 с.
- Лазаренко В.Г.* Ахилл – бог Северного Причерноморья. Ижевск: Шелест, 2018а. 416 с.
- Лазаренко В.Г.* Культ Ахилла в Северном Причерноморье и Фракийский всадник // *Новый*

**Лазаренко В.Г. Символические изображения на... **

- Гермес. Вестник античной истории, археологии и классической филологии. Вып. IX / Отв. ред. И.Ю. Шауб. Санкт-Петербург, 2017. С. 97–152.
- Лазаренко В.Г.* К вопросу об адекватной верификации сюжетов, связываемых с образом Ахилла на античных артефактах Северного Причерноморья и истоках почитания Ахилла в скифской среде // БИ. Вып. XLI / Отв. ред. В.Н. Зинько. Керчь: Керченская городская типография, 2020. С. 16–62.
- Лазаренко В.Г.* Культ змей и ранние индоевропейские миграции // Вісник Національного історико-археологічного заповідника «Кам'яна Могила». Вип. III. Запоріжжя: Дике Поле, 2018b. С. 115–128.
- Лазаренко В.Г.* Культ змей в Северном Причерноморье IV–I тысячелетий до н.э. // Вісник Національного історико-археологічного заповідника «Кам'яна Могила». Вип. I / Відп. ред. Я.Б. Михайлов. Запоріжжя: Дике Поле, 2016a. С. 37–48.
- Лазаренко В.Г.* Особенности культа Ахилла в Крыму и на Азиатском Боспоре // БИ. Вып. XXXIX / Отв. ред. В.Н. Зинько. Керчь: Керченская городская типография, 2019. С. 20–57.
- Лазаренко В.Г.* Ранний период архаического культа Ахилла в Северном Причерноморье // Новый Гермес. Вестник античной истории, археологии и классической филологии. Вып. VIII / Глав. ред. А.Б. Егоров. Санкт-Петербург, 2016b. С. 13–60.
- Лазаренко В.Г.* Феномен Ахиллова Дрома // БИ. Вып. XXXVII / Отв. ред. В.Н. Зинько. Керчь: Керченская городская типография, 2018c. С. 28–55.
- Латин В.В.* Березань и проблемы генезиса античной северопричерноморской цивилизации // Архив Института археологии Национальной академии наук Украины. Фонд 24. 1978.
- Латышев В.В.* Эпиграфические новости из южной России (находки 1901–1903 годов) // Известия Императорской археологической комиссии. 1904. Вып. 10. СПб. С. 1–91.
- Маковский М.М.* Сравнительный словарь мифологической символики в индоевропейских языках: Образ мира и мир образов. М.: Владос, 1996. 416 с.
- Маковский М.М.* Семиотика языческих культов. В кн. Маковский М.М. Язык как феномен. М.: Ленанд, 2014. С. 124–168.
- МАР* – Александропольский курган // Материалы по археологии России. Вып. I: Древности Геродотовой Скифии. СПб.: Типография Императорской академии наук, 1866. С. 1–25, ил.
- Мелюкова А.И.* Краснокутский курган. М.: Наука, 1981. 112 с.
- Мозолевский Б.Н.* Скифские погребения у с. Нагорное близ г. Орджоникидзе на Днепропетровщине // Скифские древности / Отв. ред. А.И. Тереножкин. Киев: Наукова думка, 1973. С. 187–234.
- Мозолевський Б.М.* Товста Могила. Київ: Наукова думка, 1979. 250 с.
- Онайко Н. А.* Звериный стиль и античный мир Северного Причерноморья в VII–IV вв. до н. э. // Скифо-сибирский звериный стиль в искусстве народов Евразии / Отв. ред. А.И. Мелюкова и М.Г. Мошкова. М.: Наука, 1976. С. 66–73.
- Островецких А.С.* Античная стеклянная глиптика на юге Восточной Европы (VII–II вв. до н. э.) // ВДИ. 2006. № 2, 2006. С. 131–154.
- Островецких А.С., Охотников С.Б.* О некоторых мотивах звериного стиля на памятниках из собрания Одесского археологического музея // ВДИ. 1989. № 2. С. 50–68.
- Поллидович Ю.Б.* Гребень из Гаймановой Могила и скифский миф о змееборчестве // Археологія і давня історія України. 2019. Вип. 2 (31). С. 483–492.
- Поллидович Ю.Б.* Изображение противостояния героя с чудовищем на налобнике из Волков-

## Боспорские исследования, вып. XLII

- цев и некоторые особенности декора конской узды скифского времени // Записки отдела нумизматики и торевтики Одесского археологического музея. Вып. III / Отв. ред. И.В. Бруяко. Одесса: Ирбис, 2017. С. 179–183.
- Полин С.В.* Александропольский дракон // Археологія та етнологія півдня Східної Європи / З.П. Маріна (ред.). Дніпро: Ліра, 2016. С. 278–287.
- Рак И. В.* Мифы древнего и раннесредневекового Ирана (зороастризм). СПб.; М.: Журнал «Нева»; «Летний сад», 1998. 560 с.
- Русяева А.С.* Земледельческие культы в Ольвии догетского времени. Киев: Наукова думка, 1979. 172 с.
- Русяева А.С.* Культурні предмети из поселення Бейкуш поблизу о-ва Березань // Археологія. 1971. № 2. С. 22–29.
- Сапрыкин С.Ю.* Памятники «малой» эпиграфики из Северо-Западного Крыма античной эпохи // История и археология Северо-Западного Крыма / Под ред. В.А. Кутайсова и Т.Н. Смекаловой. Симферополь: ЧП «Предприятие Феникс», 2014. С. 7–31 (МАКК. Вып. XIV).
- Скржинская М.В.* Фантастические обитатели морских глубин в мифологии жителей Боспорского царства // Индоевропейское языкознание и классическая филология – XIV. Материалы чтений, посвященных памяти профессора Иосифа Моисеевича Тронского. 21–23 июня 2010 г. Ч. II. СПб., 2010. С. 305–313.
- Топоров В.Н.* К реконструкции «прото-Ахилла» // Балканы в контексте Средиземноморья: Проблемы реконструкции языка и культуры. М.: Наука, 1986. С. 25–37.
- Топоров В.Н.* Об архаическом слое в образе Ахилла // Образ-смысл в античной культуре. М.: Изд-во ГМИИ, 1990. С. 64–95.
- Топоров В.Н.* «Мировое дерево». Опыт семиотической интерпретации // Топоров В.Н. Мировое дерево: Универсальные знаковые комплексы. В 2 тт. Т 1. М.: Рукописные памятники Древней Руси, 2010. С. 210–262.
- Тохтасьев С.Р.* Из ономастики Северного Причерноморья. XXI. TRAKANA // ВДИ. 2013. № 1. С. 193–196.
- Трубачев О.Н.* Indoagica в Северном Причерноморье. М.: Наука, 1999. 320 с.
- Чередниченко А.Г.* Заметки о древнейших названиях Фракии // Древности 2012. Харьковский историко-археологический ежегодник. Том 11. Харьков: ООО «НТМТ», 2012а. С. 8–13.
- Чередниченко А.Г.* Северное Причерноморье, «курганная культура» и вектор миграций индоевропейцев в III–II тыс. до н. э. // Материалы Международной конференции «Северное Причерноморье: к истокам славянской культуры». VII Чтения памяти академика О. Н. Трубачева. Феодосия (10–15 сентября 2012 г.). Феодосия: [б.и.], 2012b. С. 197–211.
- Чередниченко А.Г.* К проблеме полиэтничного состава Древней Фракии // Древности 2013. Харьковский историко-археологический ежегодник. Том 12. № 12. Харьков: ООО «НТМТ», 2013. С. 8–18.
- Шапошников А.К.* Языковые реликты фракийского облика в Северном Причерноморье // Этимология / Ж.Ж. Варбот (отв. ред.). М.: Наука, 2012. С. 252–308.
- Шауб И.Ю.* Миф, культ, ритуал в Северном Причерноморье (VII–IV вв. до н. э.). СПб.: Изд-во СПбГУ, 2007. 484 с.
- Шауб И.Ю.* Монстры в культуре скифов // Новое прошлое. 2017. № 4. С. 24–47.
- Шауб И.Ю.* Морские монстры в загробных представлениях боспорян и скифов // БФ: Население, языки, контакты. СПб.: Нестор-История, 2011. С. 131–137.

**Лазаренко В.Г. Символические изображения на... **

- Шауб И.Ю.* О греко-варварских контактах в религиозной сфере в Северном Причерноморье (VII – начало III в. до н. э.) // Вестник Санкт-Петербургского университета. Серия 2. История. Вып. 1. СПб.: Изд-во С.-Петербургского университета, 2008. С. 113–120.
- Элиаде М.* Миф о вечном возвращении: Архетипы и повторяемость / Пер. с фр. СПб.: Алетейя, 1998. 249 с.
- Яйленко В.П.* Три историко-этнографических фракийско-скифских очерка: алазоны, амазонки, Эксампей // БИ. Вып. XXXIII / Отв. ред. В.Н. Зинько, Керчь: Керченская городская типография, 2016. С. 30–94.
- Яковенко Э.В., Бидзиля В.И.* Гравированные костяные пластины из «Гаймановой могилы» // Проблемы античной истории и культуры / Доклады XIV Международной конференции античников социалистических стран «Эйрене». Т. II. Ереван: Изд-во АН Арм. ССР, 1979. С. 457–466.
- Autran C.* L'épopée hindoue: étude de l'arrière-fonds ethnographique et religieux. Paris, Denoël, 1946. Pp. 408.
- Bönoeniste E., Renou A.* Vḡitra et Vḡθragua. Paris: Imprimerie Nationale, 1934. Pp. 152.
- Borovka G.* Scythian Art. London, Ernest Benn, 1928. Pp. 185.
- Fontenrose J. E.* Python: A Study of Delphic Myth and Its Origins. Berkeley and Los Angeles, University of California Press (London: Cambridge U. P.), 1959. Pp. xviii + 616.
- Haak W., Lazaridis I., Patterson N., Rohland N. et al.* Massive migration from the steppe is a source for Indo-European languages in Europe. Nature. 2015. 522. Pp. 207–211.
- Krzewińska M., Kiliņç G.M., Juras A., Koptekin D., Chyleński M. et al.* Ancient genomes suggest the eastern Pontic-Caspian steppe as the source of western Iron Age nomads. Science Advances. 03 Oct 2018: Vol. 4, no. 10, eaat4457.
- Liddell H.G., Scott R.* Greek-English Lexicon. Eighth edition, revised throughout. New York, Chicago, Cincinnati, American book company, 1901. Pp. 1776.

REFERENCES

- Avesta v russkikh perevodakh (1961-1996). Sankt-Peterburg, Neva magazin, 1997, pp. 480.
- Alekseev A.Iū. Zoloto skifskikh tšareĭ iz sobraniiā Ėrmitazha. Sankt-Peterburg, Ėrmitazh Publ., 2012, pp. 272.
- Artamonov M.I. Sokrovishcha skifskikh kurganov. Praga, Artiiā, Leningrad, Sovetskiĭ khudozhnik Publ., 1966, pp. 120.
- Bezsonova S. S. Obraz sobako-ptakha u mistetstvi Pivnichnogo Prichornomor'ia skifs'koĭ epokhi. Arkheologiiā, 1977, 23, pp. 11–24.
- Bessonova S.S. Krylatyĭ kon' – gippokamp – morskoi konek i skifskiĭ Poseĭdon. Starozhitnosti Stepovogo Prichornomor'ia i Krimu. Vol. XI, Zaporizhziā, 2004, pp. 25–30.
- Blavatskiĭ V.D. Vozdeĭstvie antichnoi kul'tury na strany Severnogo Prichornomor'ia (VII–IV vv. do n.ĕ.). Soviet archeology, 1964, No 2, pp. 13–26.
- Boltrik Iū.V., Fialko E.E. Skifskiĭ kurgan s rannei uzdoĭ iz Severo-Zapadnogo Priazov'ia // Bosporskie issledovaniia. Issue XXIII. Ed. V.N. Zin'ko. Kerch', 2010, pp. 104–132.
- Bruĭiāko I.V. Formirovanie frakiĭskoĭ «diaspory» v Nizhnem Pobuzh'e v arkhaischeskoi epokhu / Bosporskiĭ fenomen: Problemy khronologii i datirovki pamiātnikov,. 2004, part 2, Sankt-Peterburg, pp. 217–221.
- Buĭskikh S.B. K istorii otkrytiiā Beĭkushskogo sviātilishcha. In: Severnoe Prichornomor'e v antichnoe vremia. Kiev: Institut arkheologii NAN Ukrainy, 2002, pp. 21–32.



## Боспорские исследования, вып. XLII

- Vertienko G. V. Ikonografiia skifs'koi eskhatologii. Kiiv, Oleg Filiuk Publ., 2015, pp. 224.
- Grakov B. M. Skifskii Gerakl. Kratkie soobshcheniia Instituta istorii material'noi kul'tury. 1950, issue 34, pp. 7–18.
- Dvoret'skii I.X. Drevnegrechesko-russkii slovar'. Vol. 1 (A–Λ). Moscow, 1958, pp. 1044.
- Diūmezil' Zh. Osetinskii ēpos i mifologiiā. Moscow, Nauka Publ., 1976, pp. 277.
- Kantorovich A.R. Obrazy sinkreticheskikh sushchestv v vostochnoevropēiskom skifskom zverinom stile: klassifikatsiia, tipologiiā, khronologiiā, ikonograficheskaiā dinamika. Istoricheskie issledovaniia, 2015, No 3, pp. 113–218.
- Kobyлина M.M. Sarkofagi i nadgrobiiā. In: Antichnye gosudarstva Severnogo Prichernomor'ia. Moscow, 1984, pp. 224–225.
- Kopeikina L.V. Zolotyie bliashki iz kurgana Kul'-Oba. In: Antichnaiā torevtika. Ed. N.L. Grach. Leningrad, Ėrmitazh Publ., 1986, pp. 28–63.
- Kuz'mina E.E. Mifologiiā i iskusstvo skifov i baktrii'tsev. Moscow, 2002, pp. 288.
- Lazarenko V.G. Akhill – bog Severnogo Prichernomor'ia. Izhevsk, Shelest Publ., 2018a, pp. 416.
- Lazarenko V.G. Kul't Akhilla v Severnom Prichernomor'e i Frakiiskii vsadnik. Novyi Germes. Vestnik antichnoi istorii, arkheologii i klassicheskoi filologii. Issue IX. Ed. I.Iū. Shaub, Sankt-Peterburg, 2017, pp. 97–152.
- Lazarenko V.G. K voprosu ob adekvatnoi verifikatsii siūzhetov, sviāzyvaemykh s obrazom Akhilla na antichnykh artefaktakh Severnogo Prichernomor'ia i istokakh pochitaniiā Akhilla v skifskoi srede// Bosporskie issledovaniia. Issue XLI. Ed. V.N. Zin'ko. Kerch', 2020, pp. 16–62.
- Lazarenko V.G. Kul't zmei i rannie indoevropēiskie migratsii. *Visnik Natsional'nogo istoriko-arkheologichnogo zapovidnika "Kam'iana Mogila"*. Issue III. Zaporizhziā, Dike Pole Publ., 2018b, pp. 115–128.
- Lazarenko V.G. Kul't zmei v Severnom Prichernomor'e IV–I tysiācheletii do n.ē. *Visnik Natsional'nogo istoriko-arkheologichnogo zapovidnika "Kam'iana Mogila"*. Issue I. Ed. Iā.B. Mikhaïlov, Zaporizhziā. Dike Pole Publ., 2016a, pp. 37–48.
- Lazarenko V.G. Osobennosti kul'ta Akhilla v Krymu i na Aziatskom Bospore. *Bosporskie issledovaniia*. Issue XXXIX. Ed. V.N. Zin'ko. Kerch', 2019, pp. 20–57.
- Lazarenko V.G. Ranniĭ period arkhaiskogo kul'ta Akhilla v Severnom Prichernomor'e. *Novyi Germes*. Vestnik antichnoi istorii, arkheologii i klassicheskoi filologii. Issue VIII. Ed. A.B. Egorov, Sankt-Peterburg, 2016b, pp. 13–60.
- Lazarenko V.G. Fenomen Akhillova Droma. *Bosporskie issledovaniia*. Issue XXXVII. Ed. V.N. Zin'ko. Kerch, 2018c, pp. 28 – 55.
- Lapin V.V. Berezan' i problemy genezisa antichnoi severoprichernomorskoĭ tšivilizatsii. *Arkhiv Instituta arkheologii Natsional'noi akademii nauk Ukrainy*. Found 24, 1978.
- Latyshev V.V. Ėpigraficheskie novosti iz iūzhnoi Rossii (nakhodki 1901–1903 godov). *Izvestiia Imperatorskoĭ arkheologicheskoi komissii*. 1904. Issue 10. Sankt-Peterburg, pp. 1–91.
- Makovskii M.M. Sravnitel'nyi slovar' mifologicheskoi simvoliki v indoevropēiskikh iāzykakh: Obraz mira i mir obrazov. Moscow, Vlados Publ., 1996, pp. 416.
- Makovskii M.M. Semiotika iāzycheskikh kul'tov. In: Makovskii M.M. *Iāzyk kak fenomen*. Moscow, Lenand Publ., 2014, pp. 124–168.
- MAR – Aleksandropol'skii kurgan. *Materialy po arkheologii Rossii*. Issue I. Drevnosti Gerodotovoĭ Skifii. Sankt-Peterburg, 1866, pp. 1–25.
- Meliukova A.I. *Krasnokutskii kurgan*. Moscow, Nauka Publ., 1981, pp. 112.
- Mozolevskii B.N. Skifskie pogrebeniia u s. Nagornoe bliz g. Ordzhonikidze na Dnepropetrovshchine.

**Лазаренко В.Г. Символические изображения на... **

- In: *Skifskie drevnosti*. Ed. A.I. Terenozhkin. Kiev: Naukova dumka Publ., 1973, pp. 187–234.
- Mozolevs'kiĭ B.M. *Tovsta Mogila*. Kiĭv, Naukova dumka Publ., 1979, pp. 250 s.
- Onaĭko N. A. Zverinyĭ stil' i antichnyĭ mir Severnogo Prichernomor'ĭa v VII–IV vv. do n. ě. In: *Skifosibirskiĭ zverinyĭ stil' v iskusstve narodov Evrazii*. Ed. A.I. Meliŭkova and M.G. Moshkova. Moscow, Nauka Publ., 1976, pp. 66–73.
- Ostroverkhov A.S. Antichnaiĭ stekliĭnnaĭ gliptika na iŭge Vostochnoi Evropy (VII–II vv. do n. ě.). *Vestnik drevnei istorii*, 2006, No 2, 2006, pp. 131–154.
- Ostroverkhov A.S., Okhotnikov S.B. O nekotorykh motivakh zverinogo stilia na pamiĭtnikakh iz sobraniĭ Odesskogo arkheologicheskogo muzeĭa. *Vestnik drevnei istorii*, 1989, No 2, pp. 50–68.
- Polidovich Iŭ.B. Greben' iz Gaĭmanovoĭ Mogily i skifskiĭ mif o zmeeborchestve. *Arkheologiiĭ i davniiĭ istoriiĭ Ukraini*. 2019. Issue 2 (31) pp. 483–492.
- Polidovich Iŭ.B. Izobrazhenie protivostoiĭniĭa geroiĭa s chudovishchem na nalobnike iz Volkovtŭev i nekotorye osobennosti dekora konskoĭ uzdy skifskogo vremeni. *Zapiski otdela numizmatiki i toreviki Odesskogo arkheologicheskogo muzeĭa*. Issue III. Ed. I.V. Bruiĭko, Odessa, Irbis Publ., 2017, pp. 179–183.
- Polin S.V. Aleksandropol'skiĭ drakon. In: *Arkheologiiĭ ta etnologiiĭ pivdniĭa Skhidnoi Evropi*. Ed. Z.P. Marina, Dnipro, Lira Publ., 2016, pp. 278–287.
- Rak I. V. *Mify Drevnego i rannesrednevekovogo Irana (zoroastrizm)*. Sankt-Peterburg, Moscow, 1998, pp. 560.
- Rusiĭeva A.S. *Zemledel'checkie kul'ty v Ol'vii dogetsogo vremeni*. Kiev, Naukova dumka Publ., 1979, pp. 172.
- Rusiĭeva A.S. Kul'tovi predmeti iz poselenniĭa Beĭkush poblizu o-va Berezan'. *Arkheologiiĭ*, 1971, No 2, pp. 22–29.
- Saprykin S.Iŭ. Pamiĭtniki “maloĭ” ěpigrafiki iz Severo-Zapadnogo Kryma antichnoi ěpokhi. In: *Istoriĭa i arkheologiiĭ Severo-Zapadnogo Kryma*. Ed. V.A. Kutaĭsova and T.N. Smekalovoĭ. Simferopol', 2014, pp. 7–31/
- Skrzhinskaiĭ M.V. Fantasticheskie obitateli morskikh glubin vmifologii zhitelei Bosporskogo tŭarstva. *Indoevropskoe iĭazykoznanie i klassicheskaiĭ filologiiĭ – XIV. Materialy chteniĭ, posviĭshchennykh pamiĭti professora Iosifa Moiseevicha Tronskogo*. 21–23 iiŭniĭa 2010 g. Part II. Sankt-Peterburg, 2010, pp. 305–313.
- Toporov V.N. K rekonstruktsii “proto-Akhilla”. In: *Balkany v kontekste Sredizemnomor'ĭa: Problemy rekonstruktsii iĭazyka i kul'tury*. Moscow, Nauka Publ., 1986, pp. 25–37.
- Toporov V.N. Ob arkhaiskom sloe v obraze Akhilla. In: *Obraz-smysl v antichnoi kul'ture*. Moscow, GMII Publ., 1990, pp. 64–95.
- Toporov V.N. “Mirovoe derevo”. Opyt semioticheskoi interpretatsii. In: Toporov V.N. *Mirovoe derevo: Universal'nye znakovye kompleksy*. Vol. 1. Moscow, Rukopisnye pamiĭtniki Drevnei Rusi Publ., 2010, pp. 210–262.
- Tokhtas'ev S.R. Iz onomastiki Severnogo Prichernomor'ĭa. XXI. TRAKANA. *Vestnik drevnei istorii*, 2013, No 1, pp. 193–196.
- Trubachev O.N. *Indoarica v Severnom Prichernomor'e*. Moscow, Nauka Publ., 1999, pp. 320.
- Cherednichenko A.G. Zametki o drevneishikh nazvaniĭakh Frakii. *Drevnosti* 2012. Xar'kovskii istoriko-arkheologicheskii ezhegodnik. Tom 11. Xar'kov, 2012a, pp. 8–13.
- Cherednichenko A.G. Severnoe Prichernomor'e, “kurgannaiĭa kul'tura” i vektor migratsii indoevropĕitŭev v III–II tys. do n. ě. *Proceeding of Mezhdunarodnoi konferentsii “Severnoe*

- Prichernomor'e: k istokam slaviānskoï kul'tury*". VII Chteniia pamiāti akademika O. N. Trubacheva. Feodosiia (Sent10-15 2012). Feodosiia, 2012b, pp. 197–211.
- Cherednichenko A.G. K probleme poliētničeskogo sostava *Drevneï Frakii*. *Drevnosti* 2013. Xar'kovskii istoriko-arkheologicheskii ezhegodnik. Tom 12. No 12. Xar'kov, 2013, pp. 8–18.
- Shaposhnikov A.K. Iazykovye relikty frakiiskogo oblika v Severnom Prichernomor'e. *Ėtimologiiā* / Ed. Zh.Zh. Varbot. Moscow, Nauka Publ., 2012, pp. 252–308.
- Shaub I.Iū. *Mif, kul't, ritual v Severnom Prichernomor'e (VII–IV vv. do n. ē.)*. Sankt-Peterburg, 2007, pp. 484.
- Shaub I.Iū. Monstry v kul'ture skifov. *Novoe proshloe*. 2017, No 4, pp. 24–47.
- Shaub I.Iū. Morskie monstry v zagrobnykh predstavleniiaĭkh bosporiān i skifov. *Bosporskiï fenomen: Naselenie, iazyki, kontakty*. Sankt-Peterburg, Nestor-Istoriia Publ., 2011, pp. 131–137.
- Shaub I.Iū. O greko-varvarskikh kontaktakh v religioznoi sfere v Severnom Prichernomor'e (VII – nachalo III v. do n. ē.). *Vestnik Sankt-Peterburgskogo universiteta*. Seriiā 2. Istoriia. Issue 1. Sankt-Peterburg, 2008, pp. 113–120.
- Ėliade M. *Mif o vechnom vozvrashchenii: Arkhetipy i povtoriāmost'*. Sankt-Peterburg, Aleteiia Publ., 1998, pp. 249.
- Iāilenko V.P. Tri istoriko-onomasticheskikh frakiisko-skifskikh ocherka: alazony, amazonki, Ėksampei. *Bosporskie issledovaniia*. Issue XXXIII. Ed. V.N. Zin'ko, Kerch', 2016, pp. 30–94.
- Iākovenko Ė.V., Bidziliā V.I. Gravirovannye kostiānye plastiny iz «Gaïmanovoï mogily». In: *Problemy antichnoi istorii i kul'tury*. Doklady XIV Mezhdunarodnoi konferentsii antichnikov sotsiālisticheskikh stran «Ėirene». Vol. II. Erevan, 1979, pp. 457–466.
- Autran S. *L'ēpopēe hindoue: étude del'arriēre-fonds ethnographique et religieux*. Paris, Denoël, 1946. Pp. 408.
- Bēnoeniste E., Renou A. *Vītra et Vīθragua*. Paris: Imprimerie Nationale, 1934. Rr. 152.
- Borovka G. *Scythian Art*. London, Ernest Benn, 1928. Pp. 185.
- Fontenrose J. E. *Python: A Study of Delphic Myth and Its Origins*. Berkeley and Los Angeles, University of California Press (London: Cambridge U. P.), 1959. Pp. xviii 616.
- Haak W., Lazaridis I., Patterson N., Rohland N. et al. Massive migration from the steppe is a source for Indo-European languages in Europe. *Nature*. 2015. 522. Pr. 207–211.
- Krzewińska M., Kiliñ G.M., Juras A., Koptekin D., Chyleński M. et al. Ancient genomes suggest the eastern Pontic-Caspian steppe as the source of western Iron Age nomads. *Science Advances*. 03 Oct 2018: Vol. 4, no. 10, eaat 4457.
- Liddel H.G., Scott R. *Greek-English Lexicon*. Eighth edition, revised throughout. New York, Chicago, Cincinnati, American book company, 1901. Rr. 1776.

### Резюме

Рассмотрены символические изображения, которые могли быть отнесены к образу Ахилла, на изделиях торевтики и глиптики античного Северного Причерноморья. Многие из них, особенно имеющие змеиные черты, могут быть признаны относящимися к культу Ахилла. Большинство таких изображений находятся на изделиях торевтики, изготовленных на Боспоре. Символические изображения Ахилла могут быть свидетельством его скрытого почитания в данном регионе. Варвары Северного Причерноморья, вероятно, видели в Ахилле отражение образа их Первопредка и Верховного бога.

*Ключевые слова:* культ Ахилла, Северное Причерноморье, Боспор, торевтика, глиптика.

*Лазаренко В.Г. Символические изображения на... *

**Summary**

Symbolic images that could be associated with the image of Achilles on the products of toreutics and glyptics of the ancient Northern Black Sea region are considered. Many of them, especially those with serpentine features, can be recognized as belonging to the cult of Achilles. Most of these images are found on toreutics products made on the Bosphorus. The symbolic depictions of Achilles may be evidence of his latent veneration in the region. The barbarians of the Northern Black Sea region probably saw in Achilles a reflection of the image of their First Ancestor and Supreme God.

*Key words:* the cult of Achilles, the Northern Black Sea region, the Bosphorus, the toreutics, the glyptics.

**СВЕДЕНИЯ ОБ АВТОРЕ**

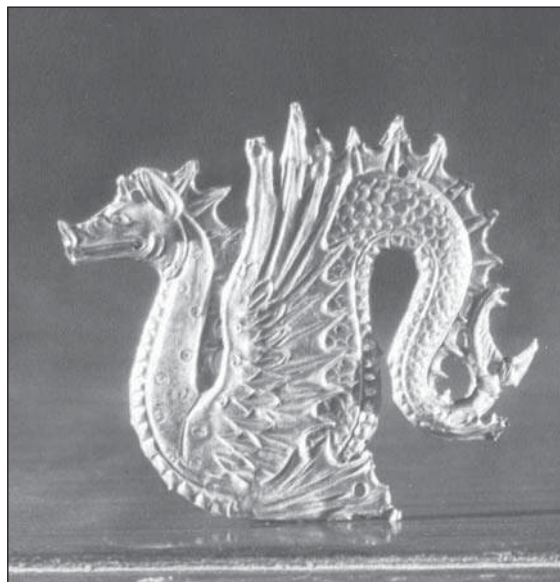
Лазаренко Владимир Григорьевич, профессор.  
Федеральное бюджетное государственное  
образовательное учреждение высшего  
образования (ФБГОУ ВО) «Ижевский государственный  
технический университет  
имени М.Т. Калашникова».  
426066, г. Ижевск, ул. Студенческая, 7.  
lazvgr@yandex.ru.  
+7 (912)-853-0667.

**INFORMATION ABOUT THE AUTHOR**

Lazarenko Vladimir G., Professor.  
Federal state-financed educational institution  
of higher education "Izhevsk' state technical  
University named after M. T. Kalashnikov".  
426066, Izhevsk, Studencheskaya str., 7.  
lazvgr@yandex.ru.  
+ 7 (912)-853-0667.



**Рис. 1.** Боковая лопасть накладки на ножны из кургана Куль-Оба с изображением гиппокампа [Алексеев, 2012, с. 179].



**Рис. 2.** Золотая бляшка в виде рельефной профильной фигуры гиппокампа из кургана Куль-Оба [Артамонов, 1966, табл. 256].



**Рис. 3.** Деталь золотой подвески к головному убору с изображением nereidy на гиппокампе из Большой Близницы [Артамонов, 1966, табл. 300].



Рис. 4. Браслет с изображениями гиппокампа из кургана Карагодеуашх (Государственный Эрмитаж).



**Рис. 5.** Детали Анапского саркофага № 21 с изображениями nereид на гиппокампах [Кобылина, 1984, табл. СХХVI, 3-4; СХХVII, 4].



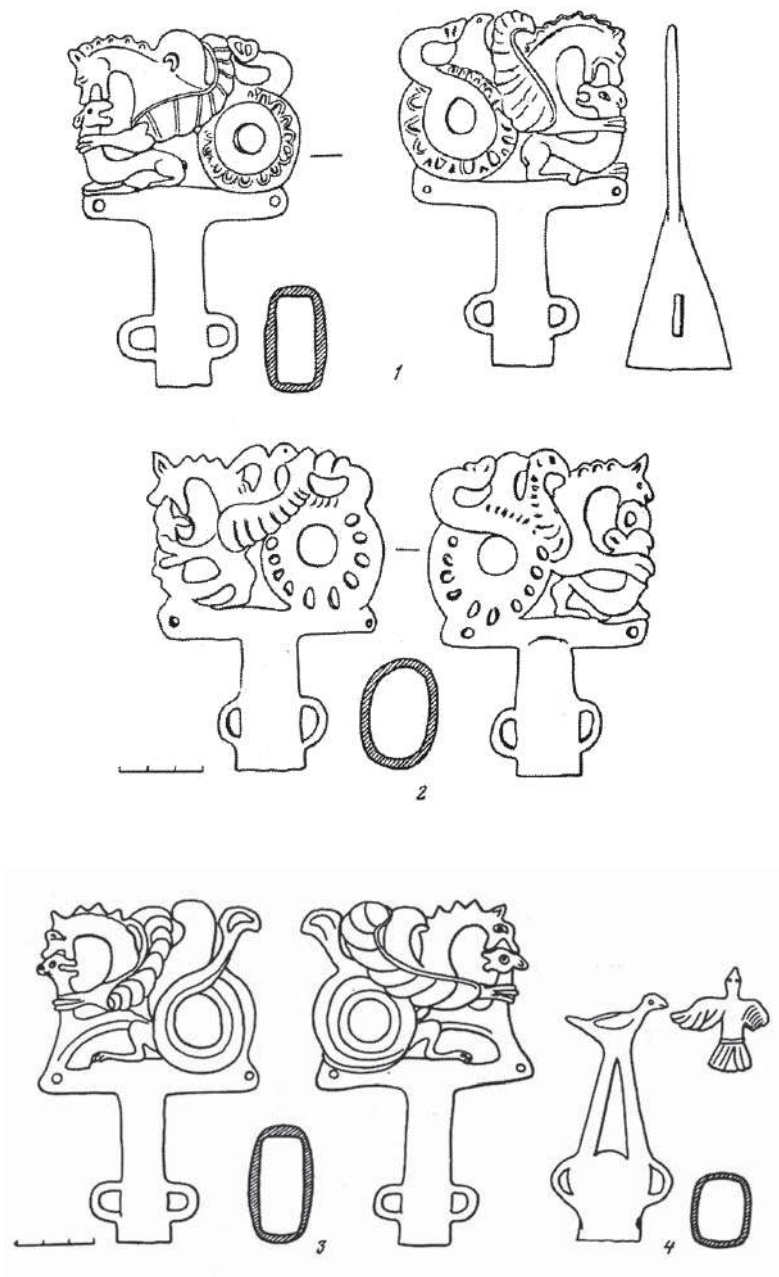


Рис. 6. Изображения терзания хищника грифогиппокампом на бронзовых навершиях из насыпи Краснокутского кургана [Мелюкова, 1981, рис. 9].



**Рис. 7.** Бронзовые навершия с изображением грифогиппокампа, терзающего хищника, из коллекции Одесского археологического музея [Охотников, Островерхов, 1989, рис. 4, 4].



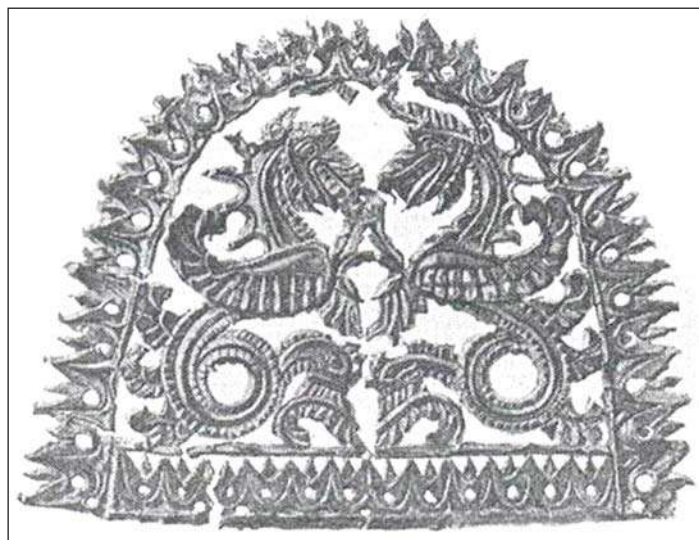
**Рис. 8.** Золотая пластина (ДМ-6021) с изображением гиппокампа из коллекции Б.И. и В.Н. Ханенко (фото Д. В. Ключко).



Рис. 9. Пластина на ножны меча с изображением гиппокампа из кургана 1 (1910 г.) Елизаветинского могильника [Артамонов, 1966, табл. 325].



Рис. 10. Золотая обивка сосуда с изображением гиппокампа из кургана 4 группы Семибратних курганов [Артамонов, 1966, табл. 121].



**Рис. 11.** Изображения гиппокампов на ажурной золотой пластине из Александропольского кургана [МАР, 1866].



**Рис. 12.** Ажурная пластина из Александропольского кургана со «сценой терзания гиппокампом-грифоном хищника» (Государственный Эрмитаж).



Рис. 13. Элементы уздечного набора с изображениями гиппокампов из Хоминой Могилы [Мозолевский, 1973, рис. 27].

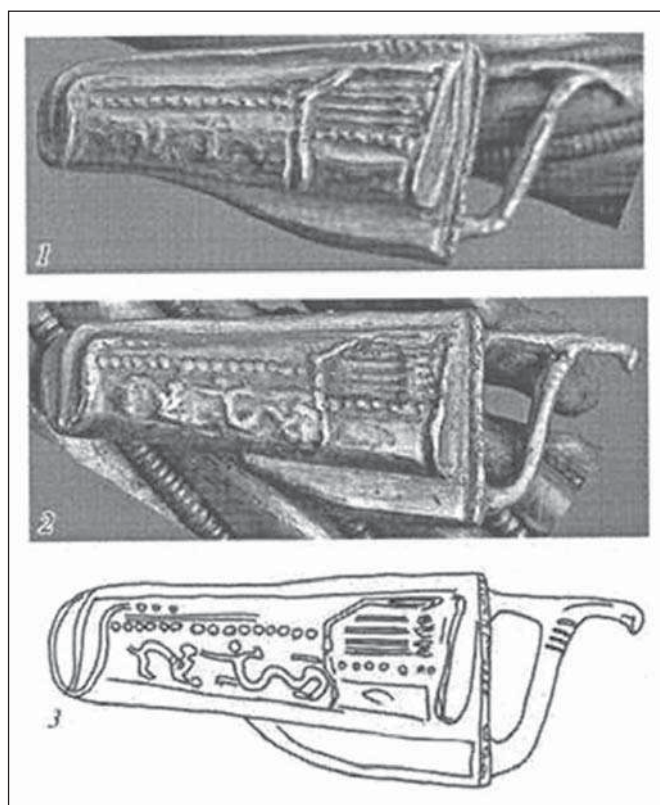


Рис. 14. Сцена борьбы змееподобного антропоморфного персонажа и кошачьего хищника на горитах верхнего яруса пекторали из Толстой Могилы [Бабенко, 2018, рис. 2, 3].



**Рис. 15.** Сцена поединка скифа и дракона на фрагменте гребня из Гаймановой Могилы [Бессонова, 1977, рис. 7].



**Рис. 16.** Изображение на конском налобнике из Волковцев [Полидович, 2017, с. 179–182, рис. к статье].

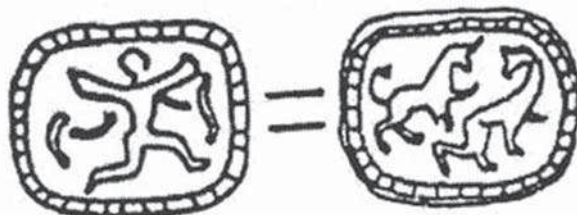


Рис. 17. Изображения на стеклянном скарабеоиде [Островерхов, 2006, рис. 9].

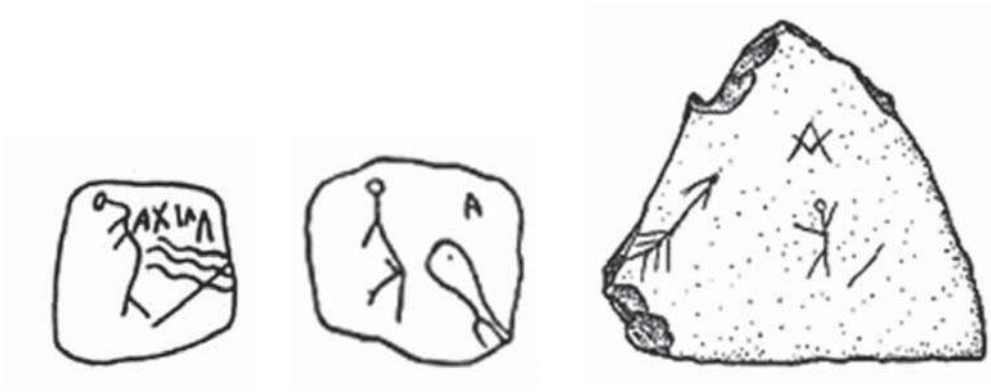


Рис. 18. Граффити из святилища Ахилла на Бейкуше [1-2 – Русяева, 1971; 3 – Буйских, 2002, рис. 9].