

В.Г. ЗУБАРЕВ, С.В. ЯРЦЕВ, С.Л. СМЕКАЛОВ
V.G. ZUBAREV, S.V. YARTSEV, S.L. SMEKALOV

**ОБРАЗЫ ЖИВОТНЫХ ИЗ КОЛЛЕКЦИИ НАХОДОК НА ГОРОДИЩЕ
БЕЛИНСКОЕ И НЕКРОПОЛЕ ГОРОДИЩА БЕЛИНСКОЕ**

**IMAGES OF ANIMALS FROM THE COLLECTION OF FINDS ON THE
HILLFORT BELINSKOE AND THE NECROPOLIS OF
THE HILLFORT BELINSKOE**

Сельские поселения в отличие от крупных городов достаточно редко балуют исследователей произведениями искусства. Чаще всего эта категория находок присутствует среди погребального инвентаря, значительно реже среди археологических предметов, найденных в культурных слоях поселений. Городище Белинское, расположенное в Восточном Крыму в уникальном по своим ландшафтным особенностям урочище Аджиэль, в этом ряду исключением не является. За 25 лет систематических исследований на городище и его некрополе среди многочисленных находок, пополнявших фонды Восточно-Крымского историко-культурного заповедника, предметов искусства немного. Тем не менее они есть, и на одной из категорий этих находок мы и хотели бы остановиться.

Речь пойдёт об изображениях животных (преимущественно домашних) в предметах материальной культуры жителей городища Белинское. Наиболее многочисленную категорию среди них составляют терракотовые и лепные статуэтки. Изображения животных в искусстве рельефа, в изделиях из металла и в резьбе по кости единичны. Неравномерно и их распределение по времени. В самом раннем периоде в истории освоения территории, на которой расположено городище (эпоха камня и бронзы), они пока не найдены. Здесь искусство представлено лишь незамысловатым орнаментом на немногочисленных фрагментах лепной керамики. Античный период в истории городища дал наибольшее количество находок, причём их доля существенно возрастает к концу этого времени. Салтовская археологическая культура на памятнике в этом плане представлена единственной находкой костяного игольника с изображением сцены терзания хищными птицами животного.

К первому периоду в истории античного городища (II – третья четверть III вв. н.э.) можно отнести четыре находки. Это рельефное изображение головы быка из склепа № 10 на некрополе городища Белинское, бронзовая поясная пряжка из могилы № 12, фрагмент краснолакового блюда с изображением Гелиоса на квадриге из склепа № 19 и фрагмент терракотовой статуэтки дельфина с городища.

Оштукатуренный рельеф головы быка в склепе № 10 обнаружен на дальней от дромоса северо-западной стене погребальной камеры, слева от лежанки (рис. 1). Его

Зубарев В.Г. и др. Образы животных из...

размеры – 0,23х0,16м. Склеп № 10 относится к типу вырубных склепов с коротким дромосом. Отличительной особенностью склепа № 10 является тщательная отделка стен и сводов дромоса и погребальной камеры светлой штукатуркой, возможно, с последующей росписью (на стенах погребальной камеры местами сохранились остатки красной краски). Время строительства склепа относится ко II – третьей четверти III в. н.э., вероятнее всего, к концу этого периода [Зубарев, 2019, с. 274 –286].

Рельефные изображения на стенах погребальных камер склепов первых веков н.э. известны на территории Боспора. Примером может служить склеп «Геркулеса» на некрополе Кыз-Аул [Федосеев, 2014, с. 438]. Однако рельефы в виде букrania нам неизвестны. В то же время изображения быка на других объектах встречаются. Так букраний присутствует на солнечных часах I – II вв. н.э. из Китея [Мировое наследие Европейского Боспора, 2016, с. 247, 334], на рельефе вотива фиасотов бога Танаиса (КБН 1259), на ажурной подвеске I в. н.э. из восточного некрополя Фанагории [Сударев, 2010, с. 445, рис. 25]. В.П. Яйленко отмечает, что функция букrania на вотиве фиасов хтоническая, связанная с плодородием [Яйленко, 2010, с. 345]. Также с плодородием соотносится букраний и на солнечных часах [Яйленко, 2010, с. 673]. Н.И. Сударев относит подвеску с букранием к предметам, имеющим символическое значение, подчёркивающее статус погребённого [Сударев, 2010, с. 445]. Символика букrania в погребениях связана с надеждой на возрождение после смерти. Именно так В.П. Яйленко характеризует букрании первых веков н.э. на закладных каменных плитах ниш с костями покойников из Асвана в Южной Аравии [Яйленко, 2010, с. 673]. Такой же смысл, по-видимому, имеет и рельефное изображение головы быка в склепе № 10 некрополя городища Белинское. Кроме того, нельзя исключить и отражение в этом букрании прямой связи с потусторонним миром, которому нужно приносить определённые жертвы. Подтверждением тому служит хорошо обработанная плита ракушечника со следами от огня (алтарь?), которая была вставлена в пол склепа напротив лежанки.

Пряжка бронзовая поясная в виде четырёхугольной рамки с изображением хищного животного (более напоминающего пантеру) (рис.2) найдена в составе погребального инвентаря в могиле с заплечиками № 12 (II – начало III в. н.э.) [Зубарев, 2013, 159 –171]. Аналогичная пряжка хранится в ГИМе (инв. № 78607). Датируется I – II вв. н.э. [На краю ойкумены..., 2002, с.82]. Вообще подобные бронзовые пряжки, выполненные в ажурном прорезном стиле, являются довольно редкими находками для Северного Причерноморья. Не исключено, что они восходят к аналогичным изделиям сарматского мира. Правда, в культуре ранних сарматов II–I вв. до н.э. на таких пряжках, как правило, стремились изобразить лежащих двугорбых верблюдов или сцены терзания [Глебов, 2016, 69 –79]. Однако нельзя сказать, что среди них не встречаются изображения и других животных – представителей «несарматской» фауны. В этой связи исследователями отмечены пряжки с тиграми или пантерами и даже, возможно, с росамахами [Глебов, 2016, 70]. Во II–I вв. до н.э. пряжки с зооморфными изображениями распространились на огромной территории, начиная

от Монголии до Северного Причерноморья. При этом было высказано мнение, что мода на такие изделия сформировалась именно в хуннской среде северных районов Китая [Дэвлет, 1980, 18-19; Скрипкин, 2000, 24-25]. Хотя правдоподобнее все же выглядит версия о распространении прямоугольных зооморфных поясных пряжек из нескольких центров, где было организовано производство изделий по привозным образцам [Глебов, 2016, 70]. Считается, что рамчатые поясные пряжки с зооморфными изображениями характерны для раннесарматской культуры, не выходят за границы начала I в. н.э. [Глебов, 2016, 73]. Тем не менее подобный тип прямоугольных пряжек встречается позже, хотя и в другой культурной традиции. Так, в херсонесском некрополе была найдена пряжка II–III вв. н.э., произведенная в аналогичной фигурной технике с изображением Европы, опирающейся на быка [Зубарь, 1982, 104, рис. 72]. В некрополе «Совхоз № 10» была выявлена пряжка похожего типа со львом, причём изображенным в нашем иконографическом стиле. По датирующему материалу изделие относят к концу II в. н.э. Однако, несмотря на то, что авторы раскопок считают, что лев внутри прямоугольной рамки идет влево, судя по передним лапам животного, царь зверей не столько передвигается, сколько немного припадает к земле, явно готовясь к прыжку [Стржелецкий и др., 2005, 147-148, рис. 25]. В похожей позе, но только больше прижавшись передними лапами к земле, изображена пантера и на пряжке с некрополя городища Белинское. Любопытно, но, судя по датирующему материалу, пряжки с Севастопольского могильника и некрополя городища Белинское хронологически близки, что может свидетельствовать об отнесении их к одному культурному горизонту.

Довольно любопытным также представляется мнение, что щитки бронзовых пряжек, выполненных в ажурном прорезном стиле с изображением, в том числе и животных, возможно, имели непосредственное отношение к римлянам и, следовательно, к стоянкам римских воинских гарнизонов. Однако пока связь такой традиции оформления указанных пряжек предположительно установлена только с позднеримским временем [Костромичёв, 2011, 64]. Это не соответствует нашей датировке. Тем более что утрата части пряжки с некрополя городища Белинское не позволяет определить наличие или отсутствие на щитке шарнирного устройства, характерного для римских изделий.

Заметим также, что пряжка с изображением пантеры, возможно, не случайно оказалась в захоронении на некрополе городища Белинское. Еще в классический период погребения на некрополе Херсонеса иногда сопровождали краснофигурные сосуды с изображением пантер, что, безусловно, имело прямое отношение к загробным представлениям херсонеситов [Шауб, 2007, 283]. С одной стороны, пантера, как яркий представитель животного мира, являлась символом культа плодородия. Это видно хотя бы из изображения полуобнаженной Ио, сидящей в окружении растений и бегущих животных напоминающих пантер на краснофигурной вазе из Неаполя [Шауб, 2007, 307-308, рис. 71]. Однако, с другой стороны, нельзя не учитывать огромную роль, которую играло это животное в древних культурах, особенно в солярном

Зубарев В.Г. и др. Образы животных из...

культе и культе мертвых, являясь проводником душ умерших в потустороннем мире [Кормышева, 2019, 67-79]. Все это может означать, что пряжка с изображением пантеры в погребении на некрополе Белинского городища, возможно, являлась необходимым предметом облачения умершего и важным элементом погребального обряда, отражающим верования местного населения.

Фрагменты дна и венчика блюда с рельефным изображением Гелиоса на квадриге в круглом медальоне относятся к наиболее ранним формам краснолаковой керамики, представленной в погребальном инвентаре склепа № 19 (рис. 3). Конструктивно этот склеп относится к типу прямоугольных вырубных склепов с искусственным сводом. Его сооружение относится ко времени не позднее первой половины – середины III в. н. э. [Зубарев, Пономарёв, Ефимёнок, 2014, с. 248–269]. Подобные блюда часто встречаются на памятниках первых веков н.э. в Северном Причерноморье и датируются второй половиной II – серединой III в. н.э. [Сон, Шапцев, 2012, с. 90-91].

Фрагмент терракотовой статуэтки (хвост дельфина) найден на городище в слое II – последней четверти III в. н.э. Длина 0,05 м. Поверхность хорошо заглажена. Фигурка цельная, не полая изнутри.

Со вторым периодом в истории городища могут быть соотнесены семь находок: три терракоты и четыре лепные статуэтки.

Терракотовая статуэтка дельфина найдена на некрополе в переотложенном грунте погребальной камеры склепа № 5 (рис. 4). Отсутствуют левый плавник и хвост. Склеп датируется последней четвертью III в. н.э. [Зубарев, Ланцов, 2006]. Длина 0,052 м. Изображение схематично, заглажено. Чётко проработан только рот. Фигурка цельная, не полая изнутри. Глина красная, хорошего качества. Найдена вместе с терракотовой статуэткой Эрота (рис. 5), которая, вероятно, являлась частью общей композиции (Эрот на дельфине). Использование фигурок дельфинов в погребальном обряде населения городища Белинское, видимо, было обусловлено представлениями об этом морском животном как о символе умирающего и воскресающего Диониса или живом знаке Великой богини, владычицы всего сущего. Кроме того, неразрывная связь дельфина с Эротом и Афродитой, безусловно, накладывала свой отпечаток на определение места дельфина в духовной жизни жителей античных городов [Шауб, 2007, 238, 311]. По мнению Н.В. Молевой, дельфины являлись священными животными в эллинской религии, их не ловили, не убивали, не ели [Молева, 2002, 99-100]. Редкие же факты жертвоприношения дельфина можно отнести к варварскому влиянию на обрядовую практику местного населения [Шауб, 2007, 311]. По-видимому, именно широкое использование образа дельфина в верованиях античного населения Северного Причерноморья, и в первую очередь в хтонических культах, стало причиной использования фигурок этого морского животного в погребальном обряде жителей Белинского городища.

Фрагмент терракотовой статуэтки животного найден на городище в грунте заполнения верхнего уровня помещения 7, датируемого третьей четвертью III – первой четвертью IV в. н.э. Фрагмент цельный. Глина красная. Высота 0,039 м.

Ручка сосуда в виде головы лошади (терракота) найдена на городище в слое последней четверти III – первой четверти IV в. н.э. (рис. 6). Высота 0,08 м. Глина красная, хорошего качества. Изображение отличается тщательностью отделки. Цельная.

Лепная статуэтка животного (лошади?) найдена на городище в грунте заполнения помещения № 2, датируемого третьей четвертью III – первой четвертью IV в. н.э. Высота 0,177 м. Изображение условно. Голова слегка поднята вверх и повернута немного влево. На спине имеется скол, возможно, место крепления всадника. Хвост сколот.

Лепная статуэтка животного (лошади?) найдена на городище в засыпи хозяйственной ямы № 32, датируемой последней четвертью III – первой четвертью IV в. н.э. Высота – 0,119 м (рис. 7). Сколоты морда, две ноги и хвост. Передняя нога неестественно повернута внутрь под туловище, возможно, для придания статуэтке большей устойчивости.

Фигурки лошадей позднеантичного времени на городище Белинское, скорее всего, являются фрагментами распространенных на Боспоре во II–III вв. н.э. статуэток всадников [Кобылина, 1974, 48; Кругликова, 1970, 100–111]. Вряд ли можно видеть в них исключительно варварскую, точнее сарматскую ипостась конного героя [Крыкин, 1987, 59]. Этому действительно противоречит наличие у некоторых фигурок всадников большого круглого щита, несвойственного сарматам первых веков нашей эры [Медведев, 2009, 257–258]. Некоторые исследователи предполагают, что появление таких статуэток может означать увеличение роли местной боспорской и варварской аристократии, которая и составляла основу кавалерии в армии государства в первых веках нашей эры. При этом было предложено считать данные фигурки не предметами культа, а неким воспитательным элементом, необходимым в условиях войны Боспорского царства с варварами. Другими словами, перед нами игрушки – «солдатики», одной из функций которых было воспитание патриотических чувств у будущих защитников Боспора [Бейлин, Бейлина, 2009, 270–276]. Надо сказать, что с учетом пограничного расположения Белинского городища такое объяснение действительно хорошо подходит для интерпретации наших находок.

Фрагмент лепной статуэтки барана (голова) найден на городище в грунте заполнения верхнего уровня помещения № 7 (рис. 8), датируемого третьей четвертью III – первой четвертью IV в. н.э. Высота 0,075 м.

Фрагмент лепной статуэтки барана (голова) найден на городище в слое последней четверти III – первой четверти IV в. н.э. Размер 0,055 x 0,049 м. Имеются повреждения в области носа, головы и одна сторона сколота. Глина темно-серая с коричневыми прожилками и примесью битой ракушки и шамота. От прочих лепных статуэток этот фрагмент отличается значительно лучшей отделкой (рис. 9).

Ранее мы уже говорили, что у сармато-аланов традиционная ассоциация фарна с образом барана в позднеантичное время стала все более трансформироваться в сторону коня, который в иранской традиции также считался воплощением фарна. Видимо, поэтому изделия в виде баранов и другие изображения данного животного

Зубарев В.Г. и др. Образы животных из...

из сармато-аланских захоронений в позднееримское время и становятся относительно редкими [Ярцев, Зубарев, Бутовский, 2015, 332]. В этой связи, учитывая появление сармато-аланского этнического элемента на городище в позднеантичный период, можно предположить, что фигурки лошадей и баранов, обнаруженные здесь, в какой-то степени отражают именно указанный процесс. Хотя, повторим, вполне возможно одновременное использование данных статуэток и с другими, чисто практическими (например, воспитательными) целями.

Третий период в истории античного городища (вторая четверть IV – середина V в. н.э.) представлен пятью находками, среди которых три терракотовых статуэтки, одна лепная статуэтка и зооморфная ручка лепного сосуда.

Фрагмент терракотовой статуэтки сидящей собаки найден на городище в слое второй четверти IV – середины V в. н.э. Фрагмент цельный, не полый изнутри. Глина красная. Поверхность хорошо заглажена. Высота 0,04 м. Аналогии [Кобылина, 1970, табл. 52.10]. Как мы уже говорили ранее, ритуальные захоронения собак на античных поселениях Боспора, в том числе и на Белинском городище, были довольно распространены [Ярцев, Зубарев, Бутовский, 2015, 358]. Образ собаки, несомненно, был связан с хтоническим миром, и поэтому жертвоприношения этого животного, совершаемые под фундаментами оборонительных стен или жилых помещений, явно использовались местными жителями с целью обеспечения сакральной защиты своих домов, а также города или крепости в целом [Молева, 2002. 122-123]. Поэтому не исключено, что и фигурки собак являлись не просто теми же детскими игрушками, а важными предметами в античных культах, с помощью которых люди стремились заручиться поддержкой хтонических божеств.

Фрагмент терракотовой статуэтки животного найден на городище в слое второй четверти IV – середины V в. н.э. Фрагмент цельный, не полый изнутри. Глина красная. Поверхность хорошо заглажена. Возможно, является частью композиционной статуэтки, подобной той, что была найдена в Илурате [Пругло, 1970, табл. 55.6].

Фрагмент терракотовой статуэтки животного найден на городище в слое второй четверти IV – середины V в. н.э. Фрагмент цельный. Глина красная. Изображение схематично. Возможная аналогия [Пругло, 1970, табл. 55.6.].

Фрагмент лепной статуэтки животного (голова) найден на городище в засыпи хозяйственной ямы № 51, датируемой второй четвертью IV – серединой V в. н.э. Высота 0,035 м.

Зооморфная ручка лепного сосуда найдена на городище в слое второй четверти IV – середины V в. н.э. (рис. 10). Длина 0,082 м. Изображение головы животного достаточно чёткое. Поверхность заглажена, имеются остатки белой краски.

Заключительный, салтовский период в истории освоения территории городища представлен единственной находкой с изображением животных – *костяным игольником* (11).

Данная категория костяных находок является хорошо известной в материалах салтовской культуры [Флёрова, 1996, с. 297–299]. В большинстве случаев они

Боспорские исследования, вып. XLII

представляют собой полые, тщательно выделанные изнутри цилиндрические предметы, традиционно изготавливаемые из трубчатых костей мелкого рогатого скота. Очевидно, эта категория предметов была многофункциональной. Как справедливо отмечают исследователи, во-первых, трудно провести грань, в частности, между игольниками и костяными рукоятями шильев или ножей, во-вторых, не исключено их использование и в качестве украшений или амулетов [Флёрова, 1996, с. 297]. Эту мысль подчёркивает и один из трёх костяных игольников, найденных во вторичном захоронении салтовского времени в склепе № 23 на некрополе городища Белинское [Майко, Зубарев, Ярцев, 2016, с. 320–329].

В нижней и верхней частях предмет украшен поясами насечек, обрамляющих композицию. Над нижним поясом расположены украшенные аналогичными насечками три ряда пересекающихся дуг. Центром сюжетной композиции является, вероятно, достаточно реалистичное изображение парнокопытного животного, очевидно, косули, помещенное сразу над дугами. Туловище ее заполнено аккуратными параллельными линиями. Над ней прочерчены чередующиеся в шахматном порядке четыре изображения хищных птиц, которые мастер попытался зафиксировать в полете. Именно так, на наш взгляд, можно объяснить кажущееся перпендикулярным их расположение по отношению к животному. Несмотря на схематичность изображения птиц с распростертыми крыльями и хвостами, их принадлежность к хищникам, исходя из прорисованных клювов, обращенных к земле, не вызывает сомнения. Напомним в этой связи, что в изобразительном мире Хазарии хищные птицы всегда играли особую роль и их изображения, даже предельно схематичные, всегда отличались от водоплавающих птиц [Флёрова, 2001, с. 72]. Туловища птиц заполнены косыми чередующимися черточками, а крылья и хвосты – аккуратными параллельными и расходящимися линиями соответственно. Отметим, что типологически близкая манера изображения орлов отмечена на ручке широко известного кипского ковша, происходящего из некрополя Кип-III лесного Прииртышья, который датируется IX–X вв. [Флёрова, 2001, с. 95, рис. 20, 1].

С большой долей вероятности можно предположить, что дуги обозначают горы, а расположенный над ними сюжет трактовать как сцену терзания хищными птицами, связанными с символикой неба и солнца, парнокопытных животных.

СПИСОК ИСПОЛЬЗОВАННОЙ ЛИТЕРАТУРЫ

Бейлин Д.В., Бейлина С.А. Образ всадника в коропластике Боспора во II – III вв. н.э. // Боспорский феномен. Искусство на периферии античного мира. СПб.: Нестор-История, 2009. С. 270–276.

Глебов В.П. Пряжки с зооморфными изображениями в раннесарматской культуре нижнего Подонья // Константин Федорович Смирнов и современные проблемы сарматской археологии / Материалы IX Международной научной конференции «Проблемы сарматской археологии и истории», посвященной 100-летию со дня рождения Константина Федорова

Зубарев В.Г. и др. Образы животных из... 

- вича Смирнова: сб. статей / Отв. ред. Л. Т. Яблонский, Л. А. Краева. Оренбург. Изд-во ОГПУ, 2016. С. 69–79.
- Дэвлет М. А.* Сибирские поясные ажурные пластины II в. до н.э. – I в. н.э. / Археология СССР: САИ / Под общ ред. акад. Б. А. Рыбакова. Вып. Д4-7. М.: Наука, 1980. 67 с.
- Зубарев В.Г.* Склеп № 10 из раскопок 2007 года на некрополе городища Белинское // ДБ. Т. 24. 2019. С. 274–286.
- Зубарев В.Г., Ланцов С.Б.* Некрополь городища Белинское (предварительные результаты первых раскопок) // ДБ. Т. 10. 2006. С. 316–339.
- Зубарев В.Г., Пономарёв Д.Ю., Ефимёнок В.А.* Новый склеп с полуциркульным перекрытием римского времени из раскопок некрополя городища Белинское // БИ. Вып. XXX. 2014. С. 248–269.
- Зубарь В.М.* Некрополь Херсонеса Таврического. I–IV вв. н.э. Киев: Наукова думка, 1982. 144 с.
- Кобылина М.М.* Мастерские пантикапейских короoplastов // Терракотовые статуэтки. М.: Наука, 1974. Ч. III. С. 47–53.
- Кобылина М.М.* Терракоты из Тасуново // Терракоты Северного Причерноморья. САИ. Вып. Г 1-11. Ч. II.
- Кормышева Э.Е.* Древнеегипетские корни образа Пантеры в Александрийском «Физиологе» // Вестник православного Свято-Тихоновского гуманитарного университета. Серия III: Филология. 2019. Вып. 61. С. 67–79.
- Костромичёв Д.А.* Римское военное присутствие в Херсонесе в начале I – первой половине V в. (по данным археологии) // STRATUM plus. 2011. №4. С. 15–164.
- Кругликова И.Т.* Терракоты из сельских поселений европейской части Боспорского государства // Терракоты Северного Причерноморья. М.: Наука, 1970. С. 100–110.
- Крыкин С.М.* Новые терракоты всадников из Фанагории // КСИА. 1987. № 191. С. 57–59.
- Майко В.В., Зубарев В.Г., Ярцев С.В.* Раннесредневековые материалы городища Белинское в Восточном Крыму // ДБ. Т. 20. 2016. С. 320–329.
- Медведев А.П.* Новые находки терракот в Восточном некрополе Фанагории // Боспорский феномен. Искусство на периферии античного мира. СПб.: Нестор-История, 2009. С. 254–259.
- Мировое наследие Европейского Боспора.* Коллекция Восточно-Крымского историко-культурного заповедника. Каталог. Керчь. 2016.
- Молева Н.В.* Очерки сакральной жизни Боспора. Нижний Новгород: Изд-во Нижегородского государственного университета им. Н.И. Лобачевского, 2002. 132 с.
- На краю ойкумены.* Греки и варвары на Северном берегу Понта Эвксинского. Каталог выставки. М. 2002.
- Пругло В.А.* Терракоты из Тиритаки // Статуэтки с территории Херсонесского и западной части Боспорского государств. САИ. Вып. Г 1-11. Ч. II.
- Скрипкин А. С.* Новые аспекты в изучении истории материальной культуры сарматов // Нижневолжский археологический вестник. 2000. Вып. 3. С. 17–40.
- Сон Н.А., Шапцев М.С.* Краснолаковая керамика из Тиры // Археологія і давня історія України. Вип. 8. Киев. 2012. С. 83–103.
- Стржелецкий С.Ф., Высотская Т.Н., Рыжова Л.А., Жесткова Г.И.* Население округа Херсонеса в первой половине I тысячелетия новой эры (по материалам некрополя «Совхоз № 10») // STRATUM plus (2003-2004). 2005. №4. С. 27–277.

Боспорские исследования, вып. XLII

- Сударев Н.И. Некрополи и погребальные обряды // Античное наследие Кубани. Т. II. М. 2010.
- Федосеев Н.Ф. Склеп Геркулеса на некрополе Кыз-Аул и вопросы датировки уступчатых склепов // ДБ. Т. 18. 2014. С. 431–451.
- Флёрова В.Е. Домашние промыслы в Саркеле-Белой Веже (по материалам коллекции костяных изделий) // Культуры европейских степей второй половины I тысячелетия н.э. Самара. 1996.
- Флёрова В.Е. Образы и сюжеты мифологии Хазарии. Иерусалим; М. 2001.
- Шауб И.Ю. Миф, культ, ритуал в Северном Причерноморье (VII–IV вв. до н.э.). СПб.: Филологический факультет СПбГУ, 2007. 484 с.
- Яйленко В.П. Тысячелетний Боспорский рейх. История и эпиграфика Боспора. VI в. до н. э. – V в. н.э. М.: Гриф и К, 2010. 740 с.
- Ярцев С.В., Зубарев В.Г., Бутовский А.Ю. Греко-варварский Крым в период поздней Античности (III – IV вв. н.э.: от морских походов до битвы при Адрианополе). Тула: Изд-во ТГПУ им. Л.Н.Толстого, 2015. 544 с.

REFERENCES

- Beilin D.V., Beilina S.A. Obraz vsadnika v koroplastike Bospora vo II – III vv. n.e. *Bosporskii fenomen. Iskusstvo na periferii antichnogo mira*. SPb.: Nestor-Istoriia, 2009. pp. 270–276.
- Glebov V.P. Priazhki s zoomorfnymi izobrazheniiami v rannesarmatskoi kul'ture nizhnego Podon'ia. *Konstantin Fedorovich Smirnov i sovremennye problemy sarmatskoi arkheologii. Materialy IX Mezhdunarodnoi nauchnoi konferentsii «Problemy sarmatskoi arkheologii i istorii», posviashchennoi 100-letiiu so dnia rozhdeniia Konstantina Fedorovicha Smirnova: sb. statei. L. T. Iablonskii, L. A. Kraeva (Ed.)*. Orenburg: Izd-vo OGPU, 2016, pp. 69–79.
- Devlet M. A. Sibirskie poiasnye azhurnye plastiny P v. do n.e. - I v. n.e. *Arkheologiia SSSR: SAI akad. B. A. Rybakov (Ed)*. Vyp. D4-7. M.: Nauka, 1980, 67 p.
- Zubarev V.G. Sklep № 10 iz raskopok 2007 goda na nekropole gorodisha «Belinskoe». *Drevnosti Bospora*. 2019, vol. 24, pp. 274–286.
- Zubarev V.G., Lantsov S.B. Nekropol' gorodishcha «Belinskoe» (predvaritel'nye rezul'taty pervykh raskopok). *Drevnosti Bospora*. 2006, vol. 10, pp. 316–339.
- Zubarev V.G., Ponomarev D.Iu., Efimenok V.A. Novyi sklep s polutsirkul'nym perekrytiem rimskogo vremeni iz raskopok nekropolia gorodishcha «Belinskoe». *Bosporskie issledovaniia*. 2014, iss. XXX, pp. 248–269.
- Zubar' V.M. *Nekropol' Khersonesa Tavricheskogo. I-IV vv. n.e.* Kiev: Naukova dumka, 1982, 144 p.
- Kobylyna M.M. Masterskie pantikapeiskikh koroplastov. *Terrakotovye statuetki*. M.: Nauka, 1974, part III, pp. 47–53.
- Kobylyna M.M. Terrakoty iz Tasunovo. *Terrakoty Severnogo Prichernomor'ia*. SAI, iss. G 1-11, part. II.
- Kormysheva E.E. Drevneegipetskie korni obraza Pantery v Aleksandriiskom «Fiziologe». *Vestnik Pravoslavnogo Sviato-Tikhonovskogo gumanitarnogo universiteta*. Serii III: Filologiya, 2019, iss. 61, pp. 67–79.
- Kostromichev D.A. Rimskoe voennoe prisutstvie v Khersonese v nachale I – pervoi polovine V vv. (po dannym arkheologii). *STRATUM plus*. 2011, №4, pp. 15–164.
- Kruglikova I.T. Terrakoty iz sel'skikh poselenii evropeiskoi chasti Bosporskogo gosudarstva. *Terrakoty Severnogo Prichernomor'ia*. M.: Nauka, 1970, pp. 100–110.
- Krykin S.M. Novye terrakoty vsadnikov iz Fanagorii. *Kratkie soobshcheniia instituta Arkheologii*. 1987, № 191, pp. 57–59.

Зубарев В.Г. и др. Образы животных из...

- Maiko V.V., Zubarev V.G., Iartsev S.V. Rannesrednevekovye materialy gorodishcha «Belinskoe» v Vostochnom Krymu. *Drevnosti Bospora*. 2016, vol. 20, pp. 320–329.
- Medvedev A.P. Novye nakhodki terrakot v Vostochnom nekropole Fanagorii. *Bosporskii fenomen. Iskusstvo na periferii antichnogo mira*. SPb.: Nestor-Istoriia, 2009, pp. 254–259.
- Mirovye nasledie Evropeiskogo Bospora. *Kollektsiia Vostochno-Krymskogo istoriko-kul'turnogo zapovednika*. Katalog. Kerch'. 2016.
- Moleva N.V. *Ocherki sakral'noi zhizni Bospora*. Nizhnii Novgorod: Izd-vo Nizhegorodskogo gosudarstvennogo universiteta im. N.I. Lobachevskogo, 2002. 132 s.
- Na kraiu oikumeny. Greki i varvary na Severnom beregu Ponta Evksinskogo*. Katalog vystavki. M. 2002.
- Pruglo V.A. Terrakoty iz Tiritaki. *Statuetki s territorii Khersonesskogo i zapadnoi chasti Bosporskogo gosudarstv*. SAI, iss. G 1-11, part II.
- Skripkin A. S. Novye aspekty v izuchenii istorii material'noi kul'tury sarmatov. *Nizhnevolzhskii arkheologicheskii vestnik*. 2000, iss. 3, pp. 17–40.
- Son N.A., Shaptsev M.S. Krasnolakovaia keramika iz Tiry. *Arkheologiya i davnaiia istoriia Ukraini*. Kiev, 2012, iss. 8, pp. 83–103.
- Strzheletskii S.F., Vysotskaia T.N., Ryzhova L.A., Zhestkova G.I. Naselenie okrugii Khersonesa v pervoi polovine I tysiacheletiiia novoi ery (po materialam nekropolia «Sovkhoz № 10»). *STRATUM plus* (2003-2004). 2005, №4, pp. 27–277.
- Sudarev N.I. Nekropoli i pogrebal'nye obriady. *Antichnoe nasledie Kubani*. M, 2010, vol. II.
- Fedoseev N.F. Sklep «Gerkulesa» na nekropole Kyz-Aul i voprosy datirovki ustupchatykh sklepov. *Drevnosti Bospora*. 2018, vol. 18, pp. 431–451.
- Flerova V.E. Domashnie promysly v Sarkele-Beloi Vezhe (po materialam kollektsii kostianykh izdelii). *Kul'tury Evropeiskikh stepei vtoroi poloviny I tysiacheletiiia n.e.* Samara, 1996.
- Flerova V.E. *Obrazy i siuzhety mifologii Khazarii*. Ierusalim, M, 2001.
- Shaub I.Iu. *Mif, kul't, ritual v Severnom Prichernomor'e (VII-IV vv. do n.e.)*. SPb.: Filologicheskii fakul'tet SPbGU, 2007, 484 p.
- Iailenko V.P. Tysiacheletnii Bosporskii reikh. *Istoriia i epigrafika Bospora. VI v. do n.e. – V v. n.e.* M.: Grif i K, 2010, 740 p.
- Iartsev S.V., Zubarev V.G., Butovskii A.Iu. *Greko-varvarkii Krym a period pozdnei antichnosti (III-IV vv. n.e.: ot morskikh pokhodov do bitvy pri Adrianopole)*. Tula: Izd-vo TGPU im. L.N.Tolstogo, 2015, 544 s.

Резюме

В статье анализируется коллекция находок из раскопок городища Белинское и некрополя городища Белинское, связанных с изображениями животных. В большинстве своём это образы домашних животных (лошади, барана, собаки) в виде терракотовых и лепных статуэток и их фрагментов. Из диких животных встречается образ дельфина. Единичны находки рельефа головы быка (букраний) на стенке погребальной камеры склепа, фрагмента бронзовой поясной пряжки с изображением хищного животного (пантеры?) и костяного игольника со сценой терзания парнокопытного животного орлами. По времени все находки относятся к античному периоду в истории городища. Лишь костяной игольник связан с салтовской археологической культурой.

Ключевые слова: Восточный Крым, городище Белинское, некрополь городища Белинское, изображения животных, античный период, салтовский период.

Summary

The article analyzes a collection of finds from the excavations of the hillfort Belinskoe and the necropolis of the hillfort Belinskoe associated with animal images. Most of them are images of domestic animals (horses, sheep, dogs) in the form of terracotta and stucco figurines and their fragments. From wild animals, there is an image of a Dolphin. Isolated finds of a bull's head relief (bucranium) on the wall of the burial chamber of the crypt, a fragment of a bronze belt buckle with the image of a predatory animal (Panther?) and a bone needler with a scene of eagles torturing a cloven-hoofed animal. By time, all the finds belong to the ancient period in the history of the settlement. Only a bone needler is associated with the Saltov archaeological culture.

Key words: Eastern Crimea, hillfort Belinskoe, necropolis of the hillfort Belinskoe, animal images, ancient period, Saltov period.

СВЕДЕНИЯ ОБ АВТОРАХ

Зубарев Виктор Геннадьевич, д.и.н., профессор,
Федеральное государственное бюджетное
образовательное учреждение высшего образования
«Тульский государственный педагогический университет
им. Л.Н. Толстого»,
300026, Тульская область, г. Тула, проспект Ленина, 125.
parosta@mail.ru, +79107005455

Ярцев Сергей Владимирович, д.и.н., доцент, профессор,
Федеральное государственное бюджетное
образовательное учреждение высшего образования
«Тульский государственный педагогический университет
им. Л.Н. Толстого»,
300026, Тульская область, г. Тула, проспект Ленина, 125.
s-yartsev@yandex.ru, +79157834326

Смекалов Сергей Львович, к.и.н., старший научный сотрудник,
Федеральное государственное бюджетное
образовательное учреждение высшего образования
«Тульский государственный педагогический университет
им. Л.Н. Толстого»,
300026, Тульская область, г. Тула, проспект Ленина, 125.
slsmek@mail.ru, +79110335490

INFORMATION ABOUT THE AUTHORS

Zubarev Viktor G., DSc, Professor
Federal State Budgetary Educational Institution
of Higher Education «Tula State Lev Tolstoy
Pedagogical University»,
Russia, 300026, Tula Region, Tula, Lenin Avenue, 125.
parosta@mail.ru, +79107005455

Зубарев В.Г. и др. Образы животных из... 

Yartsev Sergei V., DSc, Docent, Professor,
Federal State Budgetary Educational
Institution of Higher Education
«Tula State Lev Tolstoy Pedagogical University»,
Russia, 300026, Tula Region, Tula, Lenin Avenue, 125.
s-yartsev@yandex.ru, +79157834326

Smekalov Sergei L., PhD, Senior Researcher,
Federal State Budgetary Educational
Institution of Higher Education
«Tula State Lev Tolstoy Pedagogical University »,
Russia, 300026, Tula Region, Tula, Lenin Avenue, 125.
slsmek@mail.ru, +79110335490

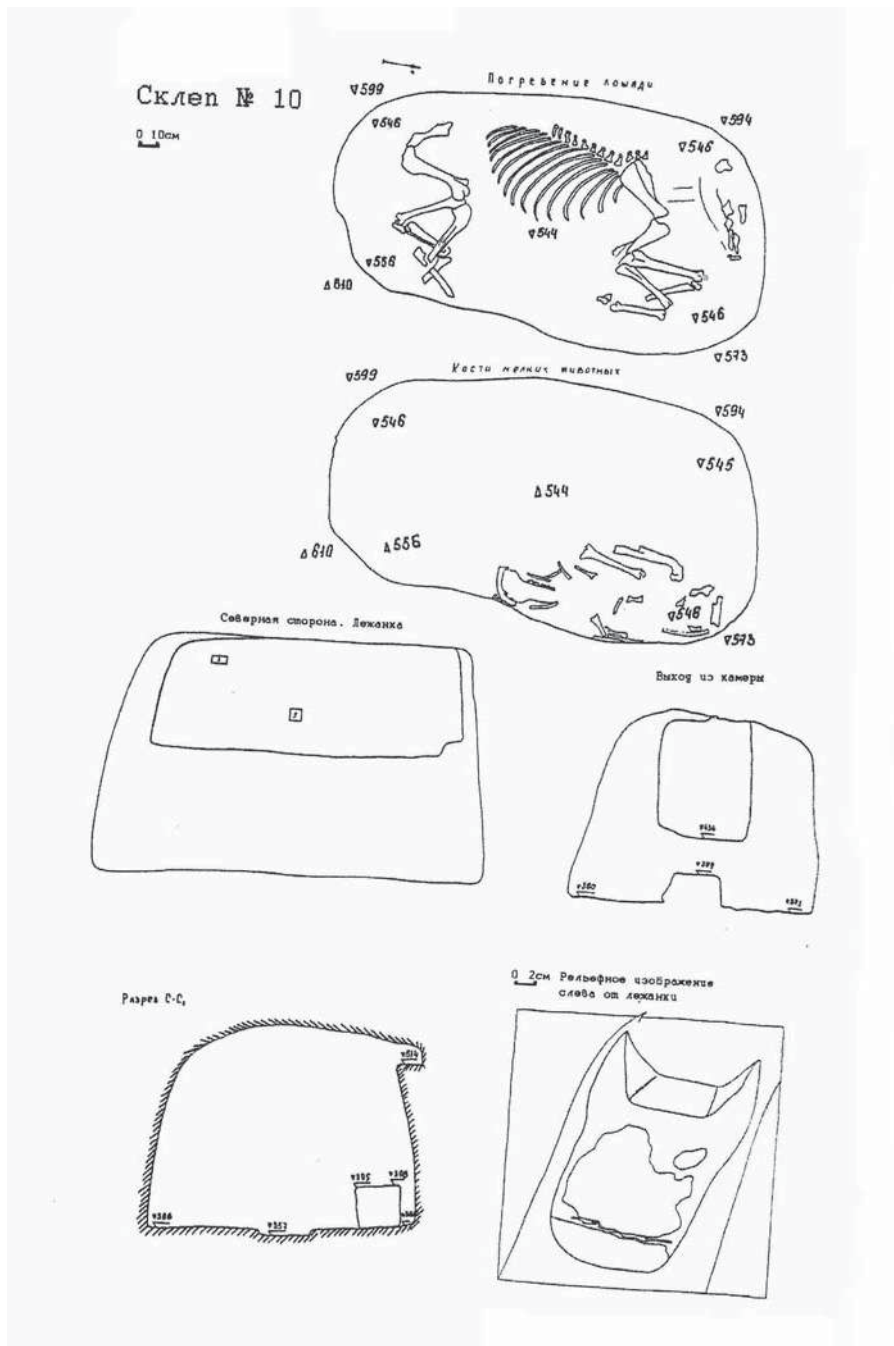


Рис. 1. Оштукатуренный рельеф головы быка.
Некрополь городища Белинское. Склеп № 10.



Рис. 2. Пряжка бронзовая с изображением хищного животного.
Некрополь городища Белинское. Могила № 12.

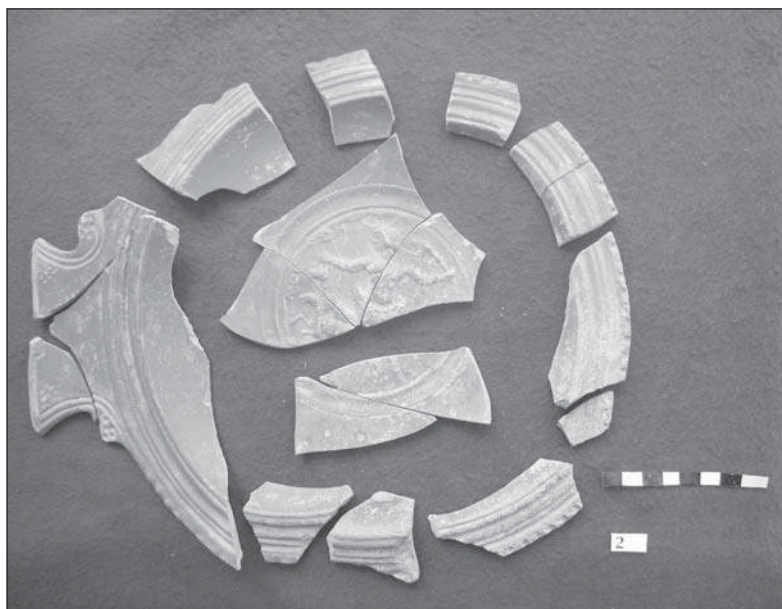


Рис. 3. Фрагменты дна и венчика краснолакового блюда с рельефным изображением Гелиоса на квадриге в круглом медальоне.
Некрополь городища Белинское. Склеп № 19.



Рис. 4. Терракотовая статуэтка дельфина.
Некрополь городища Белинское. Склеп № 5.



Рис. 5. Терракотовая статуэтка Эрота.
Некрополь городища Белинское. Склеп № 5.



Рис. 6. Ручка сосуда в виде головы лошади (терракота).
Городище Белинское. Слой последней четверти III –
первой четверти IV в. н.э.



Рис. 7. Лепная статуэтка животного (лошади?).
Городище Белинское. Яма № 32.



Рис. 8. Фрагмент лепной статуэтки барана (голова).
Городище Белинское. Слой последней четверти III –
первой четверти IV в. н.э.

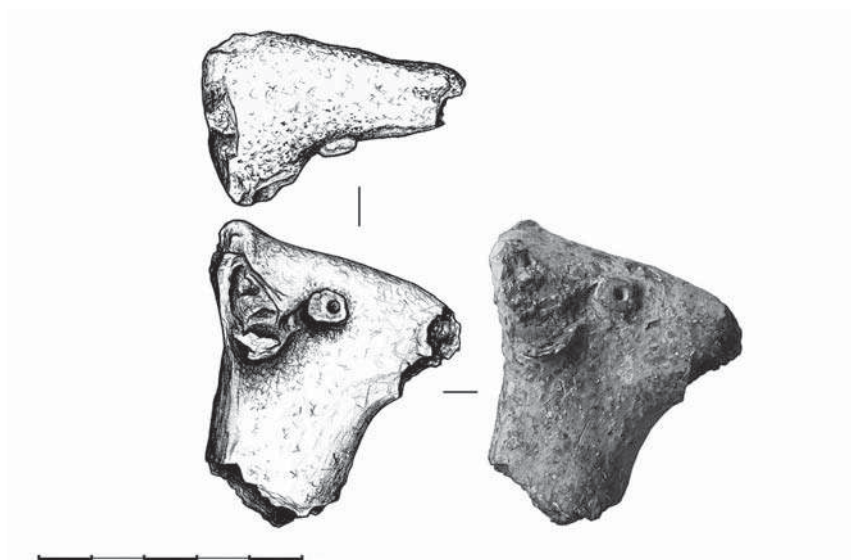


Рис. 9. Фрагмент лепной статуэтки барана (голова).
Городище Белинское. Яма № 166.

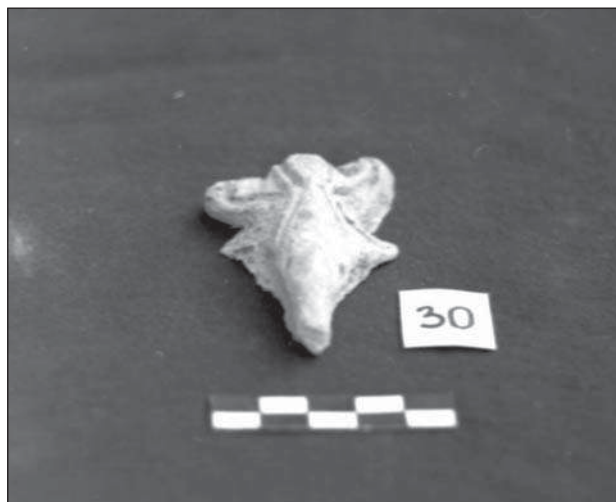


Рис. 10. Зооморфная ручка лепного сосуда. Городище Белинское. Слой второй четверти IV – середины V в. н. э.



Рис. 11. Костяные игольники салтовского времени из склепа № 23. В центре игольник со сценой терзания хищными птицами парнокопытного животного.

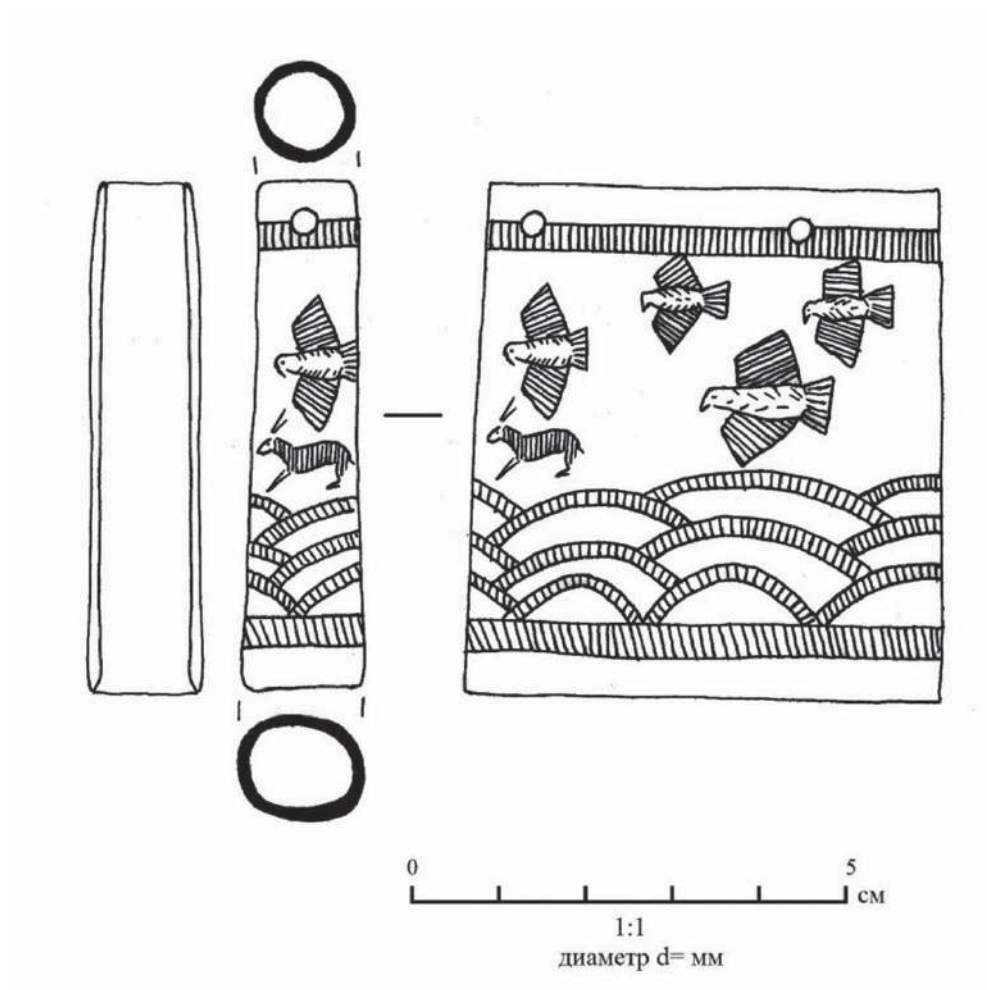


Рис. 12. Костяной игольник со сценой терзания хищными птицами парнокопытного животного. Некрополь городища Белинское. Склеп № 23. Вторичное захоронение салтовского времени.