

Е.Е. ФИАЛКО

ПОГРЕБЕНИЯ АМАЗОНОК ЧЕРТОМЛЫКСКОГО КУРГАННОГО ПОЛЯ

В связи с масштабным мелиоративным строительством 60-80-х годов 20-го века в степях Украины было раскопано большое количество погребальных памятников различных эпох. В их числе и курганы скифского времени. Опубликованной оказалась лишь малая часть наиболее ярких из них, главным образом погребальные комплексы представителей скифской элиты. Материалы же исследования большинства могильников рядовых скифов пока ждут своего часа. Среди последних и группа кургана Чертомлык (известная также как Чертомлыкское курганное поле, распадающееся на четыре группы). Помимо эпонимного кургана Чертомлык (самого крупного, давшего название всей группе) – усыпальницы одного из царей Скифии (вероятно Атея), опубликованы лишь Малый Чертомлык и Татьянаина Могила – захоронения представителей среднего слоя скифской аристократии [Мозолевский, 1987; Мурзин, Полін, Ролле, 1993].

Курганы группы Чертомлыка на протяжении нескольких полевых сезонов (1983-1986 гг.) исследовала Чертомлыкская экспедиция Института археологии АН УССР и Немецкого научно-исследовательского общества в Бонне под руководством В.Ю. Мурзина.

Курганы расположены на плато вдоль левого берега р. Соленой, в 18 км от места впадения р. Соленой в р. Базавлук. Ныне ландшафт левобережного плато р. Соленой коренным образом изменен и на многие километры представляет собой череду огромных марганцевых карьеров. Поэтому следует упомянуть соседние с Чертомлыкским курганным полем группы насыпей. По водораздельному плато они образовывали десятикилометровую вереницу курганных групп (насчитывающих 180 насыпей, половина из которых исследована Б.Н. Мозолевским и А.И. Тереножкиным). На восточной оконечности этой протяженной цепи курганных групп и находится Чертомлыкское поле, ограниченное с востока и юго-востока долиной р. Чертомлык. Ближайшим соседом этого поля по водораздельному плато с запада являлась группа Испановых Могила, за ней следовали курганы у с. Нагорное (среди них и Хомина Могила), затем курганы групп Лисьей и Завадских Могила (Соболева Могила), Страшной Могила и Степного кургана. В 2 км к югу от Страшной Могила находилась Толстая Могила близ г. Орджоникидзе. Курганы, как

бы составляющие ближайшую свиту Чертомлыка, находились в 3-5 км к северо-западу от с. Чкалово Никопольского р-на Днепропетровской обл. Основная масса насыпей и пятен этого поля располагалась к западу от кургана-лидера, меньшая их часть простиралась к юго-востоку от него.

В группе исследовано 52 кургана, насыпи большинства из которых сильно распаханы и сохранились в виде растянутых пятен материкового выкида из могил [Мурзин, Ролле, Бессонова, 1983; Мурзин, 1984; 1985; 1986]. Среди скифских погребальных комплексов Чертомлыкского курганного поля выделяется небольшая серия могил женщин с оружием, так называемых амазонок. Их подробному анализу и посвящена предлагаемая статья¹.

В представленную серию вошли комплексы лишь с достоверно установленной специалистами-антропологами половой принадлежностью погребенных². Таким образом, выделено 10 могил вооруженных скифских женщин.

Курган 4

Насыпь распахана, сохранившаяся высота – 0,2 м, диаметр – 20 м. Курган сооружен в скифское время над единственным погребением, окруженным кольцевым рвом с перемычкой. Диаметр рва 18-20 м, ширина по верху 0,7-1,0 м, по дну 0,6 м; глубина 1,0-1,3 м (от уровня современной поверхности). В заполнении рва сохранились остатки тризны – мелкие фрагменты стенок амфор, обломки костей животных и копыто коня.

Погребение (основное) совершено в яме квадратной формы с вертикальными стенками, ориентированной углами по сторонам света (рис. 1, 1). Размеры ямы 2,0 x 2,0 м, неровное дно на глубине 2,0 м от современной поверхности. В восточном углу в дне небольшое округлое углубление (диаметр 50 см, глубина 5 см). Погребение ограблено.

На дне сохранились остатки деревянного настила, сооруженного из досок, расположенных вдоль и поперек ямы. Ширина досок от 10-12 до 20-25 см, толщина – 3-4 см. Обломки костей скелета женщины 35-45 лет находились в заполнении камеры на разной глубине вместе с костями животных от паутственной пищи, кусками дерева и фрагментом железного предмета (1). На дне у западной стенки, в северном углу, лежали наконечник копья (2) и наконечник стрелы (3).

Инвентарь:

1. Фрагмент гвоздя железного – 1 экз. (рис. 2, 3).

Сохранилась округлая плоская шляпка с круглым в сечении стержнем (обломан). Диаметр – 2,4 см, толщина – 0,3 см; стержень: диаметр – 0,7 см. Коррозирован.

¹ Выражаю искреннюю благодарность д.и.н. В.Ю. Мурзину за разрешение использовать не опубликованные ранее материалы его авторских раскопок.

² Определения проводили к.и.н. С.И. Круц (Институт археологии АН УССР) и проф. М. Шульц (Геттингенский университет).

2. Наконечник копья железный фрагментированный – 1 экз. (рис. 2, 2).

С узким вытянутым пером и длинной втулкой. Длина 73 см, максимальная ширина 4,5 см, диаметр втулки – 3 см. Плохой сохранности.

3. Наконечник стрелы бронзовый – 1 экз. (рис. 2, 1).

Трехгранный, сильно сточен, концы граней на уровне слабо выделенной втулки. Длина – 2,0 см. Сильно корродирован.

Курган 5

Представлял собой пятно диаметром 10 м. Курган сооружен в скифское время над единственным погребением, окруженным кольцевым рвом с двумя перемычками. Диаметр рва 14,75 x 13,3 м, ширина 0,35-0,55 м; глубина 1,0 м от уровня древнего горизонта. В заполнении рва сохранились остатки тризны – 41 фрагмент амфор (11 синопских, 8 гераклеийских и 22 красноглиняных со светлым ангобом), обломки костей крупного копытного животного.

Погребение (основное) совершено в *катакомбе* продольного типа (рис. 1, 10).

Входная яма трапециевидной в плане формы ориентирована по линии В-З. Длина ее 1,8 м, ширина 1,5-0,93 м, дно на глубине 1,4 м от уровня древнего горизонта. У западной стенки сооружено три ступеньки на глубине 1,6; 1,94 и 2,16 м. В ее ЮВ углу (на глубине 1,6 м) найдены обломки черепа человека, в СВ углу (на глубине 1,75 м) наконечник стрелы (1) и трубчатая кость.

В 0,17 м от края последней ступеньки перед входом в камеру сделана канавка (шириной 5-6 см, глубиной 8-10 см) для крепления досок заклада. Устье входа в камеру арочное (ширина – 1,56 м, высота 1,06 м). *Камера* близкой к овалу формы ориентирована по линии В-З. Размеры ее – 2,65 x 2,20 м, пол слегка понижается от входа (2,43 м) к противоположной стенке (2,5 м). В восточной стенке камеры сооружена небольшая ниша размерами 70 x 26 см и высотой 25 см. Погребение ограблено.

Скелет пожилой женщины лежал на полу камеры вытянуто на спине, головой на Восток. Руки вытянуты вдоль туловища, правая нога вытянута, левая слегка согнута. Часть костей (череп, кости предплечий и кисти рук, правая лопатка, ребра и др.) отсутствует, их скопление найдено у СВ торцевой стенки. Между коленями находился небольшой овальный камень (1), у левого тазобедренного сустава, рядом в заполнении и у южной стенки камеры по одному наконечнику стрел (2). Слева от погребенной лежали ребра, а под южной и северной стенками кости конечностей и ребра крупных животных (остатки напутственной пищи). За головой, слева, прослежена овальная ямка размерами 10 x 14 см, глубиной 4 см.

Инвентарь:

1. Камень округлый – 1 экз. (рис. 2, 4).

Из твердой породы типа гранита со сглаженными площадками (диаметром 2,3 и 1,5 см) с двух сторон. Размеры – 3,3 x 3,4 см.

2. Наконечники стрел бронзовые – 4 экз. (рис. 2, 5):

- трехгранный со скрытой втулкой и треугольными вырезами в основании граней. Длина – 2,7 см – 1 экз.;
- трехгранные со скрытой втулкой и коротким прямоугольным ложком. Длина – 2,5 и 2,65 см – 2 экз.;
- трехлопастный со скрытой втулкой и овальным ложком на всю длину наконечника. Длина – 2,9 см – 1 экз.

Курган 9

Насыпь полностью распахана, возведена над погребением эпохи бронзы (№ 1). Скифское погребение впущено в 0,9 м к северу от центрального.

Погребение № 2 (впускное) совершено в яме с подбоем (рис. 1, 3). Входная яма прямоугольной формы, ориентирована по линии ССВ-ЮЮЗ. Размеры ее – 1,8 x 0,4 м, сохранившаяся глубина 0,12 м (1,87 от уровня дневной поверхности). Подбой расположен с северной стороны входной ямы. Размеры его 2,12 x 0,82-0,45 м, дно на глубине 2,10 м (от уровня дневной поверхности). Погребение не ограблено.

Скелет молодой (22-25 лет) женщины сохранился не потревоженным на дне подбоя, ближе к северной части. Погребенная лежала на спине с вытянутыми вдоль туловища руками, головой на ЮЗЗ, лицо повернуто на север. В 0,3 м к юго-западу от черепа помещена жертвенная пища (кости барана – ребра, лопатка) и железный нож (1). Вдоль южной стенки лежало копьё, обращенное вверх наконечником (2). В северо-западном углу подбоя находились два античных сосуда (3-4) и свинцовое пряслице (5). Возле сосудов и в заполнении могилы над ними найдено 18 бронзовых наконечников стрел. Некоторые с остатками древков (6). Под правой лопаткой погребенной обнаружено бронзовое зеркало (7). Слева у черепа найден обломок бронзового височного кольца, еще один аналогичный обломок найден в заполнении могилы (8). Внутри черепной коробки обнаружены бронзовый наконечник стрелы (9) и серьга (10), у шеи – три плоских стеклянных бусины, аналогичные находки сделаны в районе грудной клетки и таза (11), куда, по-видимому, были сдвинуты грызунами. На фаланге указательного пальца правой руки сохранилось бронзовое кольцо (12), а в области запястья – скопление крупных стеклянных бусин браслета (13). В заполнении были найдены два кусочка серы. На дне подбоя прослежены остатки деревянного настила – уложенные поперек подбоя плахи шириной 10-12 см.

Инвентарь:

1. Нож железный с костяной рукояткой – 1 экз. (рис. 3, 9).

Клинок с горбатой спинкой, кончик обломан. Ручка цельная, со слабо намеченными гранями, соединена с лезвием тремя железными заклепками. Общая длина – 19 см; длина лезвия сохранившаяся – 8,5 см, наибольшая ширина – 3 см; длина ручки – 10,5 см, ширина – 1,6 см.

2. Копьё – 1 экз.:

- наконечник железный листовидной формы с короткой втулкой с муфтой по краю. Длина наконечника 43 см, наибольшая ширина пера 5,5 см (рис. 3, 1);
- вток железный конической формы. Длина 14 см, диаметр 1,5 см. Сохранность металла плохая, деревянное древко не сохранилось. Общая длина копья 1,95 м (рис. 3, 10).

3. Кувшинчик красноглиняный миниатюрный – 1 экз. (рис. 3, 8).

Одноручный кувшин с отогнутым наружу округлым краем венчика, короткой конической шейкой, приземистым округлым туловом с наибольшим расширением в его средней части и плоским дном. Петельчатая ручка овальная в сечении. Размеры: высота 5,8 см, диаметр венчика – 5,9 см, горла – 5,7 см, тулова 9,0 см, дна – 5,0 см.

4. Солонка чернолаковая – 1 экз. (рис. 3, 11).

Толстостенная, с загнутым вовнутрь скругленным краем венчика, на высоком кольцевом поддоне. Высота 3,2 см, диаметр венчика – 5,0 см, тулова 7,0 см, дна - 4,5 см. Тусклый лак плохого качества местами облупился.

5. Пряслице свинцовое – 1 экз. (рис. 3, 3).

Усеченно-конической формы с продольными ребрами. Высота 1,7 см, диаметр – 0,7 - 2,3 см, диаметр отверстия – 0,4 см.

6. Наконечники стрел бронзовые – 18 экз. (рис. 3, 2):

- трехгранные со скрытой втулкой и округлой выемкой у основания граней, высота – 2,0-2,6 см, ширина основания 0,5-0,7 см – 8 экз.;
- трехгранные со скрытой втулкой и коротким П-образным ложком, длина 2,5-2,7 см, ширина основания 0,6 см – 6 экз.;
- трехгранный массивный со скрытой втулкой и коротким овальным ложком, образующим выемку в основании грани; высота – 2,0 см, ширина основания – 0,65 см;
- трехлопастные со скрытой втулкой и выделенным овальным ложком на всю длину наконечника; длина 2,4-2,9 см, ширина основания 0,6-0,7 см – 3 экз.

7. Зеркало бронзовое с деревянной ручкой – 1 экз. (рис. 3, 12).

Дисковидное сложносоставное зеркало с накладной боковой ручкой. Диск едва вогнут. Плоская деревянная рукоять, крепившаяся к основе при помощи двух железных заклепок, прослежена на 7,0 см (не сохранилась). Диаметр диска – 13,0 см, толщина – 0,1 см. Ширина ручки ≈ 3,0 см.

На одной из сторон диска зеркала сохранились следы кожаного футляра, выложенного изнутри тканью.

8. Кольцо височное бронзовое фрагментированное – 1 экз. (рис. 3, 6).

Свернуто из круглой в сечении проволоки с незамкнутыми заостренными концами. Диаметр – 2,0 см, диаметр проволоки – 0,2-0,3 см. Сохранилось в двух фрагментах.

9. Наконечник стрелы бронзовый – 1 экз.

Трехгранный со скрытой втулкой и треугольными вырезами в основании граней, длина – 2,2 см, ширина основания – 0,65 см.

10. Серьга бронзовая – 1 экз. (рис. 3, 5).

Плоская, в виде стилизованной уточки (калачиковидная) с круглой в сечении дужкой с заостренным концом. Размер – 2,0 x 1,8 см.

11. Бусы стеклянные – 39 экз. (рис. 3, 7):

- шаровидные из белого полупрозрачного стекла, диаметр 0,5 см – 5 экз. (сохранилось 3 экз.);

- кольцевидные уплощенные из светло-желтого и синего полупрозрачного стекла, диаметр 0,45-0,5 см – 34 экз.

12. Кольцо бронзовое фрагментированное – 1 экз. (рис. 3, 4).

Спиралевидное, из круглой в сечении проволоки, загнутой в пять оборотов; диаметр – 2,1 см. Сохранность плохая.

13. Браслет из бус стеклянных – 1 экз.

Бусины округлые из полупрозрачного белого, бирюзового и темно-синего стекла; диаметр \approx 1,0 см – 9 экз. (не сохранились).

Курган 11

Представлял собой пятно диаметром 12 м. Курган сооружен в скифское время. Под насыпью обнаружено два погребения.

Погребение № 2 (боковое) совершено в яме с подбоем (рис. 1, 4). Входная яма прямоугольной формы, ориентирована по линии ВЮВ-ЗСЗ. Размеры ее – 2,1 x 0,6-0,7 м, сохранившаяся глубина 1,7 м от уровня современной поверхности. Вдоль северной стенки – покатая ступенька шириной 0,2-0,3 м и высотой 0,1 м. Дно входной ямы слегка наклонено к подбою, устроенному в ее южной стенке. Перед входом еще одна ступенька высотой 0,2 м. Вход в подбой узкий щелевидный, высотой около 0,3 м (свод обрушен). Ширина входа 1,98 м. Подбой прямоугольной формы с закругленными углами. Размеры его 2,3 x 0,84 м, глубина 1,9 м от поверхности. Погребение не ограблено.

Женщина зрелого возраста лежала вдоль южной стенки на спине, головой на ЗСЗ. Голова лежала на подушке (от которой сохранился слой органического тлена толщиной 0,3 см), поэтому череп чуть смещен к левому плечу. Кости стоп упирались в юго-восточный угол подбоя, в то время как западная его часть (0,75 м) оставлена свободной. Под западной стенкой (в 10 см от нее) на деревянном подносе сохранились остатки напутственной пищи (кости молодой овцы или козы – 2 кости ноги, лопатка и ребра) и железный нож с костяной ручкой (1) поверх них.

На левой височной кости черепа обнаружено височное кольцо (2). За черепом, в 6 см к западу, найден обломок бронзовой туалетной ложечки (3). Фрагменты аналогичного предмета обнаружены в левой глазнице черепа (4). Возле запястья правой руки найдена россыпь мелких бусин от браслета (5). Поверх правой ключицы и частично лопатки лежал пучок стрел в 2-3 слоя (6), остриями вниз (к ногам). Ширина пучка около 10 см. В некоторых наконечниках сохранились остатки древков. Стрелы были завернуты в ткань, отпечатки которой зафиксированы на некоторых наконечниках и на ключице.

Инвентарь:

1. Нож железный с костяной ручкой – 1 экз. (рис. 2, 18).

Клинок со слегка горбатой спинкой вставлен в паз цельной костяной ручки и закреплен двумя железными заклепками.

Общая длина ножа 17 см (кончик лезвия обломан). Наибольшая ширина лезвия 2,0 см. Длина ручки 10,0 см, ширина 1,7-1,5 см.

2. Кольцо височное – 1 экз. (рис. 2, 16).

Округлое, из круглой в сечении серебряной проволоки с заостренными концами, заходящими друг за друга. Размеры кольца 2,9 x 3,4 см, диаметр проволоки 2,5 см.

3. Ложечка туалетная бронзовая фрагментированная – 1 экз. (рис. 2, 15).

В виде полусферического вместилища со сплошной ручкой, свернутой из тонкой бронзовой полоски под прямым углом. Кончик обломан.

Размеры вместилища – 1,3 x 1,0 см, глубина – 0,3 см; ручки – сохранившаяся длина 1,7 см, диаметр 0,1-0,15 см.

4. Ложечка туалетная бронзовая фрагментированная – 1 экз. (рис. 2, 15).

Аналогична предыдущей, чуть меньшего размера. Размеры вместилища – 1,0 x 0,9 см, глубина 0,3 см; ручки – сохранившаяся длина 1,8 см, диаметр 0,15 см, ширина ручки у основания 0,4 см.

5. Браслет из бус стеклянных – 1 экз. (рис. 2, 17).

Бусины округлые из полупрозрачного белого, бирюзового и темно-синего стекла; диаметр ≈ 1,0 см – 9 экз. (не сохранились).

- бусины кольцевидные уплощенные из темно-синего полупрозрачного стекла, 5 бусин спаренные (не разрубленные); диаметр 0,4-0,5 см, высота 0,2-0,3 см – 51 экз.;

- бусины цилиндрические из золотистого полупрозрачного стекла, размеры – 1,1 x 0,8 см – 2 экз.

6. Наконечники стрел бронзовые – 13 экз. (рис. 2, 14).

Однотипные трехлопастные с короткой выступающей втулкой и выделенным ложком на всю длину лопасти. Длина наконечников 3,8-3,9 см, ширина основания лопастей 0,8-0,9 см, диаметр втулок 0,4 см.

Курган 16

Насыпь распахана полностью. Курган сооружен в скифское время над единственным погребением.

Погребение (основное, парное) совершено в яме с подбоем (рис. 1, 7). Входная яма близкой к овальной формы, ориентирована по линии восток-запад с незначительным отклонением. Размеры ее 2,4 x 1,5-1,2 м. Вдоль южной стенки две материковые ступеньки шириной 0,4 и 0,3 м на глубине соответственно 0,4 м от края ямы (1,2 м от современной поверхности) и 0,9 м (1,7 м от современной поверхности). Дно входной ямы неровное. От восточной к западной стенке (где устроен подбой) дно понижается на 0,3 м. В восточной части входная

яма на 0,6 м длиннее подбоя, который разделен с входной ямой материковым уступом шириной 0,2 м. Подбой подовальной формы ориентирован параллельно входной яме. Размеры его 1,6 x 0,8-0,6 м, глубина 1,0 м (1,8 м от уровня современной поверхности). Погребение не ограблено.

Молодая женщина (около 20 лет) лежала вдоль северной стенки подбоя, головой на восток. Правая рука вытянута вдоль тела, левая слегка согнута в локте, кисть ее лежит у тазовой кости. Между левой рукой и костями грудной клетки погребенной лежал грудной младенец, головой на восток. Череп раздавлен; положение рук не определено; ноги прикрыты левой рукой матери. У предплечья левой руки взрослой погребенной в небольшом углублении найдено 13 бронзовых наконечников стрел (1). На запястье правой руки бронзовый браслет (2) и браслет из стеклянных бусин (3). На запястье левой руки – еще один браслет из стеклянных бусин (4). В области шейных позвонков и в верхней части грудной клетки найдены 3 стеклянные бусины (5) и 4 костяные пронизи (6). Под черепом найдены два бронзовые серьги (7).

Инвентарь:

1. Наконечники стрел бронзовые – 13 экз. (рис. 2, 8).

Трехгранные с утопленной втулкой нескольких типов:

- с небольшой округлой выемкой в основании грани; длина 2,0-2,3 см; ширина основания 0,6 см – 3 экз.;

- конической формы с небольшой округлой выемкой в основании грани; длина 2,7 см, ширина основания 0,7 см – 2 экз.;

- с коротким П-образным ложком; длина 3,0-3,2 см, ширина 0,7 см – 8 экз.

2. Браслет бронзовый – 1 экз. (рис. 2, 13).

Узкий пластинчатый со скругленными окончаниями. Один конец с двумя круглыми отверстиями, второй – с двумя небольшими прорезями. Диаметр – 7,0 см, ширина – 0,7-1,0 см.

3. Браслет из бус стеклянных – 1 экз. (рис. 2, 11) с правой руки.

Бусины кольцевидные из белого полупрозрачного стекла; диаметр 0,6 см, высота 0,3-0,5 см – 18 экз.

4. Браслет из бус стеклянных – 1 экз. (рис. 2, 10) с левой руки.

Бусины кольцевидные из синего полупрозрачного стекла; диаметр 0,7 см, высота 0,2-0,4 см – 13 экз.

5. Бусины стеклянные – 3 экз. (рис. 2, 12) от ожерелья.

Цилиндрической формы из черного непрозрачного стекла с белыми поперечными полосками; длина 0,7-1,0 см.

6. Пронизи костяные – 4 экз. (рис. 2, 12) от ожерелья.

Цилиндрической формы:

- длина 0,7 см, диаметр 0,4 см – 1 экз.;

- длина 1,0 см, диаметр 0,4 см – 1 экз.;

- длина 1,9 см, диаметр 0,4 см – 2 экз.

7. Серьги бронзовые фрагментированные – 2 экз. (рис. 2, 9).

Дуговидные, один конец загнут в виде маленького крючка. Из круглой в сечении проволоки. Длина около 3,0 см, диаметр проволоки – 0,2 см.

Курган 24

Насыпь распахана, сохранившаяся высота – 0,3 м, диаметр – 14,5 м. Курган сооружен в скифское время. Под насыпью обнаружено два погребения, окруженные кольцевым рвом. Диаметр рва 14,0 м, ширина по верху 0,6-0,8 м. Ров углублен в материк на 0,2-0,3 м. В заполнении рва сохранились остатки тризны – обломки костей мелкого рогатого скота.

Погребение № 1 (боковое) совершено в яме с подбоем (рис. 1, 8). Входная яма прямоугольной формы с закругленными углами, ориентирована по линии З-В. Размеры ее – 2,18 x 0,7 м, дно на глубине 0,8 м от поверхности насыпи. В заполнении входной ямы найдены человеческий череп и наконечник стрелы (1). Вдоль южной стенки входной ямы ступенька, постепенно переходящая в дно подбоя, расположенного под северной стенкой.

Подбой овальной формы, ориентирован по линии З-В. Его размеры 2,4 x 1,28 м. Свод просел. Дно на глубине 1,05 м (на 0,25 м ниже дна входной ямы). Погребение разрушено при ограблении.

Женщина лежала вытянуто на спине, головой на запад. У костяка отсутствовали череп и лучевая кость правой руки, обнаруженные в заполнении входной ямы. В области головы лежало ожерелье из бус (2), кусочки серы, фрагменты железного стержня (3). На левой ключице лежало зеркало (4). Под западной стенкой стояли лепной горшок (5), чернолаковая чашечка (6), мясная пища и нож (7).

Инвентарь:

1. Наконечник стрелы бронзовый – 1 экз. (рис. 4, 3).

Трехгранный с выступающей втулкой; длина 2,5 см; ширина основания 0,7 см. 2. Ожерелье из стеклянных бусин – 1 экз. (рис. 4, 2).

Бусины очень плохой сохранности (в состоянии распада); из непрозрачного стекла голубого (1 экз.), желтого (2 экз.), черного (1 экз.), темно-красного (28 экз.) цвета, двух типов:

- овальной формы – 2 экз.;

- биконические – 30 экз. Размеры – 0,5-1,0 см.

3. Фрагмент стержня железного – 1 экз.

Размеры 4,5 x 0,4 см. Сильно коррозирован.

4. Зеркало бронзовое – 1 экз. (рис. 4, 4)

Сложносоставное с накладной боковой рукоятью. На диске два отверстия от заклепок и следы деревянной рукояти (не сохранилась). Диаметр диска 15,7 см.

5. Горшок лепной – 1 экз. (рис. 4, 5)

С уплощенным краем венчика, раздутым туловом и плоским дном с небольшой закраиной. Венчик украшен косыми насечками, под венчиком – горизонтальный поясок. Тулово орнаментировано слабо выделяющимися вол-

нистыми, зигзагообразными и тонкими прямыми линиями. Высота - 17,0 см, диаметр венчика - 9,0 см, диаметр дна - 8,0 см.

6. Чашечка чернолаковая - 1 экз. (рис. 4, б)

Полусферической формы на кольцевом поддоне. Высота - 3,5 см, диаметр венчика - 9,0 см, дна - 7,0 см.

7. Фрагменты ножа железного - 2 экз. (рис. 4, л)

Клинок с прямой спинкой; на костяной рукоятке сохранилось четыре железных заклепки. Размеры фрагментов - 7,5 x 2,5 и 4,5 x 1,5 см. Сильно коррозированы.

Курган 30

Представлял собой пятно диаметром около 15 м с разбросанными мелкими камнями - остатками разрушенной крепиды. Курган сооружен в скифское время над единственным погребением, окруженным кольцевым рвом диаметром 16,5 м с перемычкой шириной 0,3 м в восточной части. Ров углублен в материк на 0,2 м (1,05 м от уровня современной поверхности). В заполнении рва обнаружены камни крепиды и отдельные кости животных.

Погребение № 1 (основное) совершено в яме с подбоем (рис. 1, 5). Входная яма прямоугольной формы, ориентирована по линии В-З. Размеры ее 2,4 x 1,0-0,8 м, глубина 1,8 м от уровня современной поверхности. Входная яма в нижней части забутована крупными камнями размерами 1,0 x 0,9 x 0,6 м. В западной половине ямы забутовка частично разобрана - здесь прошел грабительский ход. В его заполнении найдены человеческий череп, отдельные кости скелета, лопатка крупного животного, разрозненные обломки панцирных пластин (1). Продольная ступенька под северной стенкой, шириной 0,55 м, высотой 0,45 м, ведет в прямоугольный *подбой* прямоугольной формы с закругленными углами. Размеры его 2,35 x 1,25 м, глубина 2,25 м от уровня современной поверхности. Свод обрушен. Погребение частично разрушено при ограблении.

На дне сохранились остатки деревянного корытообразного гробовища (его край у северной стенки ямы поднимался на 0,15 м), покрытого травяной подстилкой. В непо потревоженном состоянии сохранилась нижняя часть костяка (начиная от таза). Женщина 35-45 лет лежала вытянуто на спине, головой на запад. Руки вытянуты вдоль тела, кости стоп повернуты влево. В области головы сохранились остатки гробовища, растоптанные обломки железных предметов (среди них мелкие фрагменты панцирных пластин), два наконечника стрел (2), пряслице (3). Вдоль правой ноги погребенной лежала напутственная мясная пища (грудная часть крупного животного) с ножом (4). В ногах вдоль восточной стенки камеры были уложены бронзовое зеркало (5), на нем железные иглы (6), румяна красного и желтого цветов, пращевые камни (7). Кроме того, в заполнении камеры в разных местах найдены несколько бусин (8) и камешек (9).

Инвентарь:

1. Пластины панцирные железные фрагментированные (рис. 5, 4).

Сохранились обломки двух типов:

- широкие прямоугольные; ширина 2,7-2,8 см, сохранившаяся длина 4,4 см. Верхний край загнут. Вдоль правого края два отверстия для нашивания;

- длинные узкие пластины; ширина 2,4 см, сохранившаяся длина 6,6 см.

Один продольный край загнут. Пластины этого типа скреплялись в жесткие блоки с помощью железной проволоки.

2. Наконечники стрел бронзовые – 2 экз. (рис. 5, 2)

- трехгранный с утопленной втулкой и прямоугольным ложком на половину длины наконечника, ровно обрезанным основанием и одним удлиненным концом грани в виде шипа. Длина 3,0 см, ширина основания - 1,0 см – 1 экз.

- трехлопастный с короткой чуть выступающей втулкой и прямоугольным ложком на 2/3 длины наконечника. Длина - 3,0 см, ширина основания - 0,8 см – 1 экз.

3. Пряслице свинцовое – 1 экз. (рис. 5, 1)

Полусферической формы с уплощенным верхним основанием. Высота - 1,0 см, диаметр - 2,1 см, диаметр отверстия - 0,4 см.

4. Нож железный с костяной ручкой – 1 экз. (рис. 5, 7)

Клинок с горбатой спинкой (во фрагментах). Ручка двусоставная, шестигранная, с шестью железными заклепками. Общая длина – 21 см. Максимальная ширина лезвия - 2,0 см, длина рукояти - 12,7 см, ширина - 2,2 см.

5. Зеркало бронзовое – 1 экз. (рис. 5, 6)

Цельнолитое с боковой рукоятью с дисковидным окончанием. Диск чуть изогнут. С обеих сторон прослежены остатки деревянного футляра.

Общая длина 33,2 см, диаметр диска 13,5 см, окончания – 4,3 см, ширина ствола ручки 2,0-3,0 см.

6. Иглы железные – 3 экз.

В виде тонких совершенно окислившихся железных стержней. Длина около 9,0 см, диаметр 0,1 см. Не сохранились.

7. Камни пращевые – 5 экз. (рис. 5, 5)

Округлой формы; диаметр – 3,0-4,0 см. Поверхность обожжена и закопчена.

8. Бусины стеклянные – 3 экз. (рис. 5, 3):

- пирамидальные из темно-синего и светло-зеленого полупрозрачного стекла; размеры 0,9 x 0,9 x 1,3 см – 2 экз.;

- биконическая из зеленого полупрозрачного стекла; размерами 0,8 x 0,6 см – 1 экз.

9. Фрагмент песчанистого минерала – 1 экз.

Кубический, светло-коричневого цвета. Размеры 2,2 x 1,8 x 1,4 см. Имеет довольно значительный вес для своих размеров. Возможно, подвеска.

Курган 33

Насыпь полностью распахана. Курган сооружен в скифское время над единственным погребением.

Погребение № 1 (основное) совершено в яме с подбоем (рис. 1, 9). Входная яма прямоугольной формы, ориентирована по линии СВ-ЮЗ. Размеры ее – 1,4 x 0,8 м, дно на глубине 1,8 м от уровня современной поверхности. Яма была плотно забутована камнями разных размеров. Преобладали крупные размерами до 0,9 x 0,7 x 0,15 м. Вход в камеру, устроенную в северо-западной стенке входной ямы, закрывали наклонно установленные плиты каменного заслона, опиравшиеся на наклонно установленные деревянные брусья. Входная яма двумя ступеньками высотой 0,25 и 0,2 м переходила в подбой.

Подбой прямоугольный в плане, ориентирован параллельно входной яме. Размеры его 1,6-1,75 x 1,3 м, глубина 2,3 м от поверхности. Свод обрушен. Погребение разрушено.

В подбое на дне обнаружены останки погребенного подростка, лежавшего, очевидно, на спине, головой на юго-запад. В заполнении найдены наконечники стрел (1), бусы (2), обломки железных прямоугольных скоб.

Инвентарь:

1. Наконечники стрел бронзовые – 12 экз. (рис. 1, 6):

- трехлопастные с выделенной втулкой и выступающими за ее край концами лопастей; овальный ложок на всю длину лопасти; длина - 2,4-3,0 см – 5 экз.;

- трехгранные со скрытой втулкой, П-образным ложком до половины длины грани; длина 2,2-2,6 см – 5 экз.;

- трехгранный с прямоугольным ложком на 1/2 длины грани, намеченной втулкой и опущенными концами граней; длина - 2,6 см – 1 экз.;

- трехгранный с выступающей втулкой; длина - 2,3 см – 1 экз.

2. Бусины фрагментированные – 4 экз. (рис. 1, 7):

- цилиндрическая глазчатая бусина из желтого непрозрачного стекла с выпавшими вставками; длина - 1,1 см, диаметр - 1,6 см, диаметр отверстия – 0,8 см – 1 экз.

- цилиндрическая из коричневого непрозрачного стекла с белыми ломаными параллельными полосками; сохранившаяся длина - 1,7 см, диаметр - 0,9 см, диаметр отверстия - 0,6 см – 1 экз.;

- шаровидная из белого прозрачного стекла; диаметр - 1,0 см, диаметр отверстия - 0,4 см – 1 экз.;

- фрагмент кольцевидной бусины из голубого полупрозрачного стекла; высота - 0,4 см, диаметр - 1,0 см – 1 экз.

Курган 34

Представлял собой пятно диаметром 10 м. Курган сооружен в скифское время над единственным погребением.

Погребение № 1 (основное) совершено в яме с подбоем (рис. 1, 6). Входная

яма овальной формы, ориентирована по линии СЗ-ЮВ. Размеры ее 2,25 x 0,8 м, дно на глубине 1,9 м от уровня современной поверхности. Юго-восточная часть разрушена при ограблении. В заполнении входной ямы обнаружены кости человеческого скелета, правые конечности и череп. Вход в подбой, закрывавшийся деревянными плахами, находился в северо-западной стенке входной ямы. Подбой прямоугольной формы с закругленными углами. Размеры его 2,3 x 0,85 м. Дно на глубине 2,05 м. Погребение ограблено.

Погребенная лежала вытянуто на спине головой на северо-запад. В головах у входа в камеру лежало деревянное блюдо с костями жертвенной пищи и ножом (1). Рядом, в северном углу камеры, находилось зеркало в берестяном футляре с застежкой (2). В районе грудной клетки и шеи обнаружено ожерелье (3). В ногах слева стоял чернолаковый килик (4), под ним находилось свинцовое пряслице (5). У входа в камеру, на уровне головы, лежал набор наконечников стрел (6). При промывке грунта найдены фрагментированные железные иглы (7) и бронзовое пряслице (8).

Инвентарь:

1. Железный нож фрагментированный – 1 экз. (рис. 6, 6).

Клинок с горбатой спинкой. Черешок вставлялся в цельную деревянную рукоять (не сохранилась). Общая сохранившаяся длина - 9,5 см, длина клинка - 6,5 см, максимальная ширина - 1,6 см.

2. Зеркало бронзовое – 1 экз. (рис. 6, 4)

Цельнолитое с боковой рукоятью с дисковидным окончанием. Диск чуть выпуклый. На окончании рукояти резцом прочерчена многолепестковая розетка. Общая длина 36,7 см, диаметры диска – 22,0 см, окончания рукояти – 4,5 см, ширина ствола ручки – 4,0-3,0 см. Зеркало частично деформировано и разломано при обвале свода (рис. 6, 1).

Берестяной футляр зеркала имел бронзовую застежку в виде подквадратного в сечении стержня с пятью поперечными кольцевыми нарезками. Длина – 3,4 см, диаметр – 0,5 см (рис. 6, 2).

3. Ожерелье – 1 экз. (рис. 6, 3). Состоит из:

- бусин золотых округлых двухсоставных; диаметр – 0,2 см – 33 экз.;

- подвесок золотых, состоявших из прямоугольных пластин с напаянными на них пятилепестковыми розетками и подвешенными на тоненьком колечке репейчатыми подвесками с зернью на нижнем конце; общая длина подвески 1,6 см, размеры пластинок 1,0 x 0,6 см – 17 экз. Некоторые повреждены.

4. Килик чернолаковый – 1 экз. (рис. 6, 4).

Глубокая полусферическая чаша со скругленным краем на невысоком кольцевом поддоне. Поддон очень тонкий, расслоился. Горизонтальные пельчатые ручки отбиты в древности. На донышке с внешней стороны середина оставлена в цвете глины. На этом поле лаком нанесены два узких колечка. Высота чаши – 4,4 см, диаметр венчика – 11,6 см, поддона – 6,5 см.

5. Пряслице свинцовое – 1 экз. (рис. 6, 7).

В форме усеченного конуса; высота – 0,7 см, диаметр – 1,4 см, диаметр отверстия – 0,4 см.

6. Наконечники стрел бронзовые – 54 экз. (рис. 6, 9):

- трехлопастные массивные со сводчатой головкой, чуть выступающей втулкой и ложком на всю длину лопасти. На всех ложках тамгообразные знаки в виде косоугольного креста. Длина – 3,4-3,6 см – 6 экз.;

- трехлопастные с чуть выступающей втулкой и ложком на всю длину лопасти. Длина – 2,7-3,3 см – 14 экз.;

- трехлопастные с выступающей втулкой и прямоугольным ложком на половину длины лопасти; 4 наконечника очень сильно сточены, ложок почти незаметен. Длина – 2,3-2,9 см – 9 экз.;

- трехлопастные с выступающей втулкой и прямоугольным ложком на 2/3 длины лопасти. Длина – 3,0-3,2 см – 2 экз.;

- трехлопастные со слабо выделенной втулкой, прямоугольным ложком на половину длины лопасти. У 7 наконечников одна из лопастей образует длинный шип. Длина – 2,6-2,8 см – 8 экз.;

- трехлопастные с ложком на всю длину лопасти. Длина – 2,2 - 2,6 см – 4 экз.;

- трехлопастные с прямоугольным ложком почти на всю длину лопасти. У одного наконечника основание ровно обрезано, у второго одна из лопастей образует шип. Длина – 2,2-2,4 см – 2 экз.

Остальные наконечники сильно повреждены окислами.

7. Фрагменты иглонок железных – 2 экз. (рис. 6, 5).

В виде квадратного в сечении стержня с заостренным концом. Диаметр 0,2 см, сохранившаяся длина до 3,5 см.

8. Пряслице бронзовое – 1 экз. (рис. 6, 8).

В форме усеченного конуса. Высота 1,5 см, диаметр основания 0,9 см, диаметр отверстия 0,4 см.

Курган 42

Представлял собой пятно диаметром 15 м. Курган сооружен в скифское время. Под насыпью обнаружено два погребения, окруженных кольцевым рвом с двумя перемычками (шириной 0,2-0,4 м). Диаметр рва 14,5 x 13,5 м, ширина 0,3-1,0 м; глубина в материке 0,3-0,4 м.

Погребение № 2 (впускное?) совершено в *катакомбе* поперечной ориентации (рис. 1, 2). *Входная яма* овальной формы, ориентирована по линии СЗ-ЮВ. Размеры ее 1,1 x 0,9 м, дно на глубине 2,5 м от уровня современной поверхности. На глубине 1,1 м вдоль юго-западной стенки зафиксирована продольная ступенька шириной 0,15 м. Дно входной ямы с глубины 2,1 м переходило двумя ступеньками в камеру, устроенную под северо-восточной стенкой. Вход в камеру закрывал деревянный заслон, скреплявшийся железными скобами (1). *Камера* подпрямоугольной в плане формы, размерами 2,3 x 1,4 м ориентирована по линии север-юг. Дно на глубине 2,6 м. Высота свода до 1 м.

В камере обнаружено захоронение подростка, лежавшего вытянуто на спине, головой на север. У северной стенки зафиксированы кости животного и железный нож на них (2), два керамических пряслица (3), наконечники стрел (4), бронзовые кольца (5). Слева у головы кучкой лежали бусы (6), на левой руке железный браслет (7). На дне прослежена меловая подсыпка.

Инвентарь:

1. Скобы железные от деревянного заслона входа. Имеют вид полосок шириной 1,1 см, соединенных стержнями-заклепками. Длина стержней – 0,9 см.

2. Нож железный фрагментированный – 1 экз.

Клинок обломан, крепился в разрезе цельной костяной восьмигранной в сечении рукояти железными заклепками. Сохранившаяся длина – 9,2 см, сечение – 1,4 x 1,1 см.

3. Пряслица керамические – 2 экз.

- шаровидное; диаметр – 3,0 см;

- биконическое; высота – 2,0 см, диаметр – 2,2 см. Диаметром отверстий 0,4 и 0,5 см.

4. Наконечники стрел бронзовые – 12 экз.

- трехгранные со скрытой втулкой и треугольными вырезами в основании граней. Длина 2,2-2,8 см – 6 экз.;

- трехгранные со скрытой втулкой, коротким П-образным ложком и выступающими остриями граней. Длина 2,2-2,8 см – 6 экз.

5. Кольца бронзовые височные – 2 экз.

Из тонкой, круглой в сечении проволоки. Одно с несомкнутыми загнутыми крючками концами и продетой круглой бусиной (сильно патинизирована, цвет не определим). Второе с несомкнутыми заходящими концами, с нанизанной синей кольцевидной глазчатой бусиной. Диаметр кольца – 4,0 см, проволоки – 0,15 см, бусин – 0,6-0,7 см.

6. Развалы бусин стеклянных. Количество, форма и цвет сильно патинизированных бусин не восстанавливается. Не сохранились.

7. Браслет железный – 1 экз.

Из круглого в сечении стержня; диаметр – 6,0 см, диаметр стержня – 0,3 см.

Практически все курганные насыпи Чертомлыкского курганного поля, содержащие могилы вооруженных женщин, подверглись распахке, поэтому судить об их реальных размерах сложно. Самыми высокими в серии оказались курганы № 24 и 4 соответственно 0,3 и 0,2 м. Восстановить первоначальные размеры насыпей помогают кольцевые рвы, зафиксированные в пяти случаях (курганы №№ 4, 5, 30, 24, 42). Таким образом, диаметры насыпей определяются в пределах 19-13,5 м. Соответственно самыми большими были насыпи курганов №№ 4, 5 и 30. Курган № 30, кроме того, был обложен крепидой, камни которой отмечены на поверхности и в заполнении рва. Характерной чертой для всего могильника является малая глубина рвов. Это позволяет предположить их наличие и у тех курганов, где они не зафиксированы из-за

тотальной распахки [Мурзин, 1985, с. 378]. В четырех случаях зафиксированы остатки тризн в виде обломков костей животных (крупных копытных) и амфорного боя (курганы №№ 4, 5, 24, 30). Насыщенность рвов находками слабая.

Шесть из десяти могил женщин с оружием являются основными в насыпях. В одном случае (курган № 9) погребение впушено в насыпь эпохи бронзы, еще в трех (курганы №№ 11, 24 и 42) погребения одновременны основным в курганах и принадлежат сопровождающим лицам (возможно, охранникам).

Погребальные сооружения представлены тремя типами. Единственная яма (курган № 4) по классификации В.С. Ольховского представляет 1-й вариант II типа (квадратная яма) – весьма архаичный тип погребальных сооружений, характерный раннескифскому погребальному обряду могильников Степного Причерноморья [Ольховский, 1991, с. 22-23]. Очевидно, это сооружение является наиболее ранним в серии. Среди камерных конструкций явно преобладают (7) подбойные могилы I типа (по В. Ольховскому), где камера примыкает к длинной стенке входной ямы [Ольховский 1991, табл. 2], которые датируются 5-началом 4 в. до н.э. [Болтрик 1986, с. 22-23]. Катакомбы (2 – курганы №№ 5 и 42) представлены разными типами (соответственно II и III по В. Ольховскому), дата которых укладывается в рамки 4 в. до н.э. [Болтрик, 1986, с. 23]. По поводу конструктивных особенностей могильных сооружений можно отметить следующее. В двух погребениях (курганы №№ 30/1 и 33/1) входные ямы плотно забутованы камнем. Как и в большинстве могил курганного поля, в четырех погребениях из выборки (курганы №№ 5/1, 33/1, 34/1, 42/2) зафиксированы деревянные заслоны входов в камеры. В одном случае (курган № 33/1) он был усилен каменными плитами (вдобавок к каменной забутовке).

Большинство могил пострадало от древних ограблений. Однако четыре погребения оказались не ограбленными (курганы №№ 9/2, 11/2, 16/1 и 42/2) и еще несколько потревожены частично (курганы №№ 24/1, 30/1, 34/1). Таким образом степень информативности комплексов достаточно высока и надежна.

Все могилы воительниц одиночные. Единственное исключение составляет захоронение молодой (около 20 лет) женщины с грудным ребенком, которого она как будто прикрывала рукой (курган № 16/1). В массиве погребений амазонок известны еще только три захоронения, сопровождающиеся грудными детьми – курган № 48/2 группы Широкое-II, курган № 13/1 группы БОФ (с двумя детьми) и курган № 14/1 группы II у с. Верхне-Тарасовка [Фиалко, 1991, с. 10].

Погребенные лежали вытянуто на спине, с вытянутыми конечностями. Преобладает (как и в могильнике в целом) западная ориентация погребенных, часто с небольшими отклонениями к северу или югу, что, вероятно, объясняется разным временем года, в которое происходили захоронения. Иначе ориентированы три погребения – девочки-подростка, лежавшей головой на север (курган № 42/2), и два погребения с восточной ориентацией пожилой женщины (курган № 5/1) и молодой женщины с грудным ребенком (курган № 16/1). Для Чертомлыкского курганного поля такая ориентация

погребенных не характерна. В то же время в массиве погребений амазонок ориентированные головой на восток составляют 19,5 % от общего числа. Северная же ориентация погребенных носит единичный характер [Фиалко, 1991, с. 11]. Известно лишь одно подобное погребение в степном регионе – курган № 9/1 группы Широкое-III и одно в лесостепном – курган № 26/4 у хут. Холодный Яр. Какой-либо закономерности в этих случаях не прослеживается.

В погребениях зафиксированы остатки корытообразного деревянного гробовища, покрытого травяной подстилкой (курган № 30/1), деревянных настилов с параллельной (курган № 9/2) и поперечной (курган № 4/1) системой расположения досок. Кроме того, женщин клали на подушки (курган № 11/2) и меловые подсыпки (курган № 42/2). Эти же конструкции и элементы отмечены и в других погребениях могильника.

Набор напутственного инвентаря распадается на три группы: 1. универсальную, 2. женскую и 3. мужскую. К 1-й группе относится, прежде всего, мясная пища (в 8 могилах), часто лежавшая на деревянных блюдах или подносах, вместе с ножами. Она представлена различными частями туш животных (крупного рогатого скота и барана). Сюда же можно отнести и посуду. При этом следует отметить, что лепная посуда не характерна для погребений воительниц Чертомлыкского могильника, она присутствует лишь в одном погребении (курган № 24/1). В то же время чернолаковые солонка, чашечка и килик (курганы № 9/2, 24/1 и 34/1) типичны для заупокойных наборов вещей амазонок [Фиалко, 2006, с. 362, 386]. Женскую группу представляют зеркала с боковыми ручками (4 погребения), иногда помещенные в чехлы, личные украшения – бусы (7 погребений – от нескольких до 53 бусин), бронзовые серьги и височные кольца (4 погребения – по 1-2 экз.), бронзовое спиралевидное кольцо (1 погребение – курган № 9/2), наручные проволочные браслеты (2 погребения – 1 железный и 1 бронзовый), косметика (румяна – курган № 30/1) и бронзовые косметические ложечки (2 экз. в одном наборе – курган № 11/2). Орудия труда – детали веретен (пряслица из различного материала – 1-2 экз. в 4 погребениях) и железные иглы (2 погребения – по 2-3 экз.) – типичны для женских могил [Фиалко, 1991, с. 12]. Мужскую группу в данном случае составляет оружие – колчаные наборы и отдельные стрелы (в 10 погребениях от 1 до 54 стрел), копья (2 погребения по 1 экз.), пращевые камни (2 погребения – 1-5 экз.), защитный доспех (к.30 – обломки панцирных пластин). Сочетание этих групп инвентаря и маркируют комплексы женщины-воительниц.

Стоит отметить, что в погребениях амазонок Чертомлыкского могильника отсутствуют некоторые категории вещей последней группы, свойственные представителям военной верхушки – гривны и котлы. К числу редких находок можно отнести остатки защитного доспеха из кургана № 30. Элементы защитной амуниции найдены лишь в кургане № 16 группы Аккермень, кургане № 11 у с. Львово, кургане № 423 у с. Журовка (наборные пояса) и кургане № 5 могильника Мамай-Гора (панцирь). Единичными

можно считать и находки украшений из драгоценных металлов. В одном случае (курган № 11) среди украшений присутствует серебряное височное кольцо, в другом (курган № 34) – ожерелье из золотых бус и фигурных подвесок.

Приведенный выше обзор погребальных сооружений и обряда женских могил с оружием Чертомлыкского курганного поля демонстрирует полное соответствие их нормам ритуальной практики населения этого региона в скифское время. Размеры погребальных сооружений и состав вещевого набора свидетельствуют, что основная масса женщин-воительниц представляла рядовое население и могла составлять небольшой легковооруженный отряд. Исключение составляют два погребения: курган № 34/1, в составе которого присутствуют золотое ожерелье и импортный килик, и курган № 30/1, в наборе инвентаря которого сохранились детали железного панциря. Отмеченные вещи могут указывать на более высокий социальный статус погребенных в этих могилах женщин, возможно, стоявших во главе воинского подразделения.

В Чертомлыкской курганной группе исследовано 63 скифских погребения, в 10 из которых похоронены амазонки. Из этого следует заключение, что, по меньшей мере, каждым шестым погребенным была женщина, носившая оружие (т.е. выполнявшая воинскую повинность). Возраст погребенных свидетельствует, что девочек приобщали к оружию с раннего возраста и воинскую повинность амазонки выполняли фактически до старости.

Как и все скифские захоронения Чертомлыкского курганного поля в целом, могилы амазонок укладываются в рамки конца V - IV в. до н.э.

ЛИТЕРАТУРА

- Балтрик Ю.В.* О хронологии камерных погребальных сооружений Степной Скифии // Культура и хозяйство раннеклассовых обществ. – М., 1986.
- Мозолевский Б.Н.* Малый Чертомлык // Скифы Северного Причерноморья. – К., 1987.
- Мурзин В.Ю.* О работе Чертомлыкской экспедиции // АО за 1984 г. – М., 1984.
- Мурзин В.Ю.* Исследование кургана Чертомлык и окружающего курганного поля // АО за 1985 г. – М., 1985.
- Мурзин В.Ю.* О работе Чертомлыкской экспедиции // АО за 1986 г. – М., 1986.
- Мурзин В.Ю., Полін С.В., Роллс Р.* Скифський курган «Тетянина могила» // Археологія. – 1993. № 2.
- Мурзин В.Ю., Ролле Р., Бессонова С.С.* О работе Чертомлыкской экспедиции // АО за 1983 г. – М., 1983.
- Ольховский В.С.* Погребально-поминальная обрядность населения Степной Скифии (7-3 вв. до н.э.). – М., 1991.
- Фиалко Е.Е.* Погребения женщин с оружием у скифов // Курганы степной Скифии. К., 1991.
- Фиалко Е.Е.* Посуда с лаковым покрытием в погребальном обряде скифов // Древности скифской эпохи. – М., 2006.

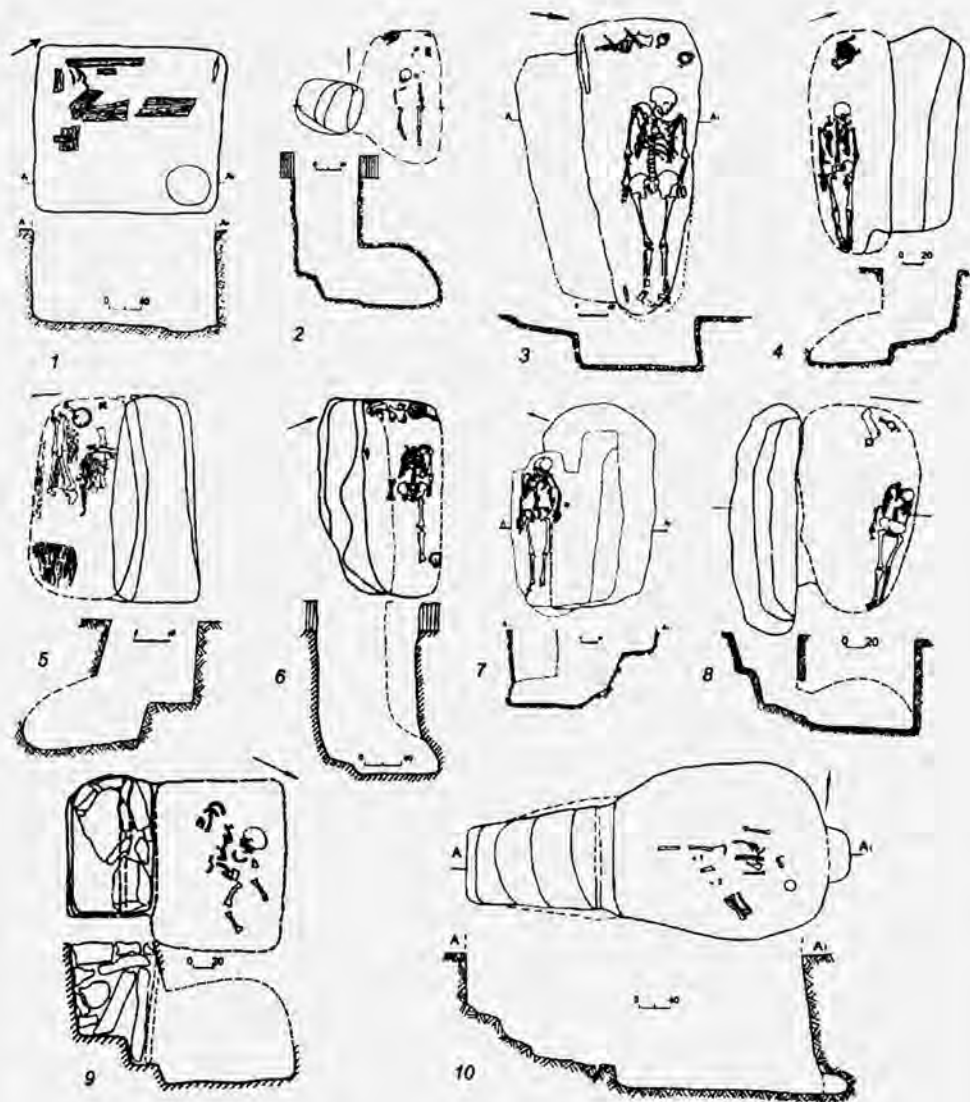


Рис. 1. Планы погребений амазонок могильника Чертомлыкского курганного поля:

1. курган № 4; 2. курган № 42; 3. курган № 9; 4. курган № 11; 5. курган № 30; 6. курган № 34; 7. курган № 16; 8. курган № 24; 9. курган № 33; 10. курган № 5.

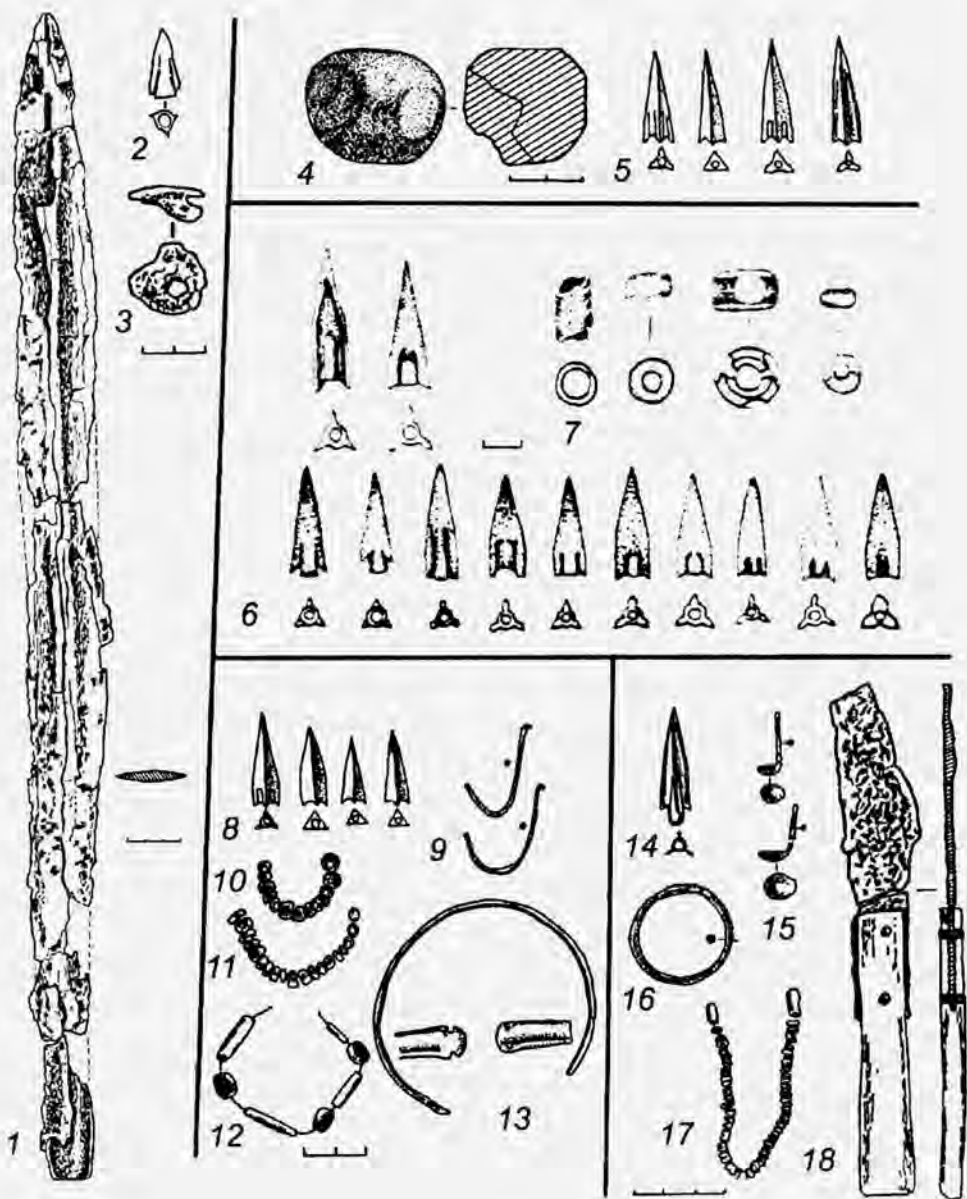


Рис. 2. Наборы погребального инвентаря из погребений амазонок Чертомлыкского курганного поля:

1-3. курган № 4; 4-5. курган № 5; 6-7. курган № 33; 8-13. курган № 16; 14-18. курган № 11.

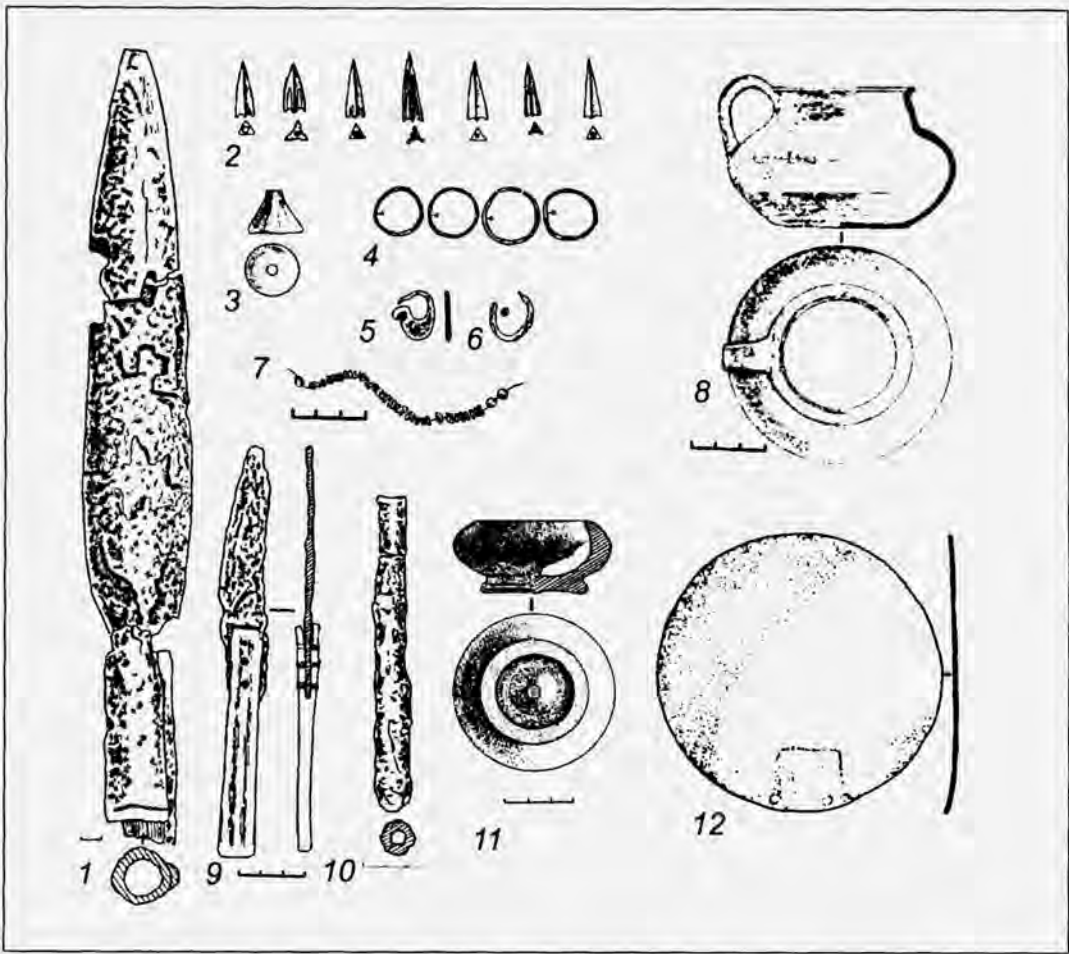


Рис. 3. Набор погребального инвентаря из погребения амазонки кургана № 9.

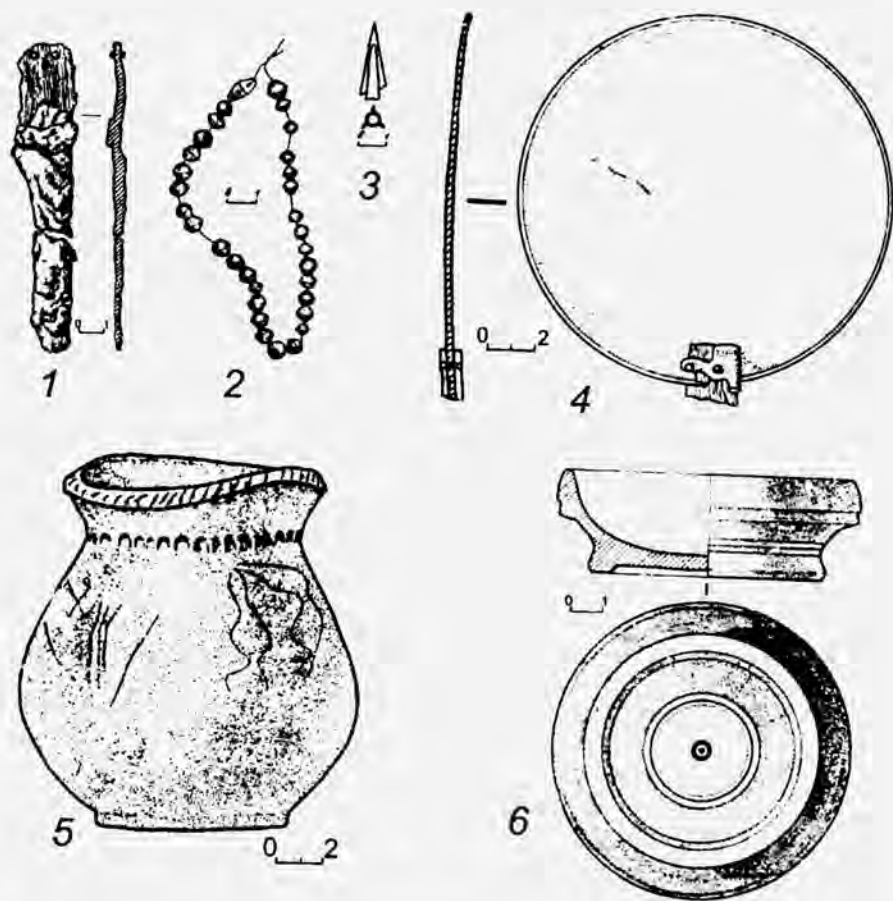


Рис. 4. Набор погребального инвентаря из погребения амазонки кургана № 24.

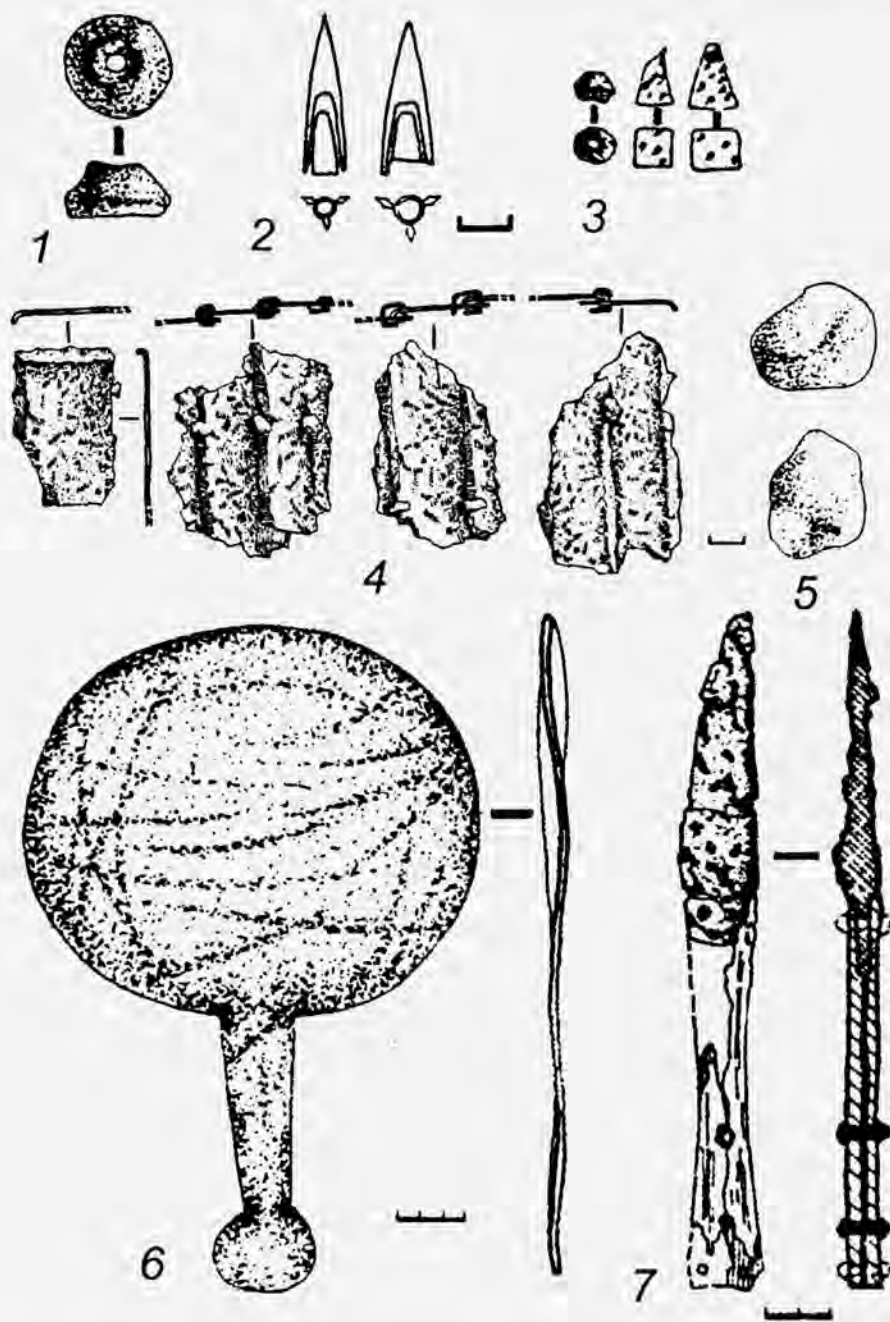


Рис. 5. Набор погребального инвентаря из погребения амазонки кургана № 30.

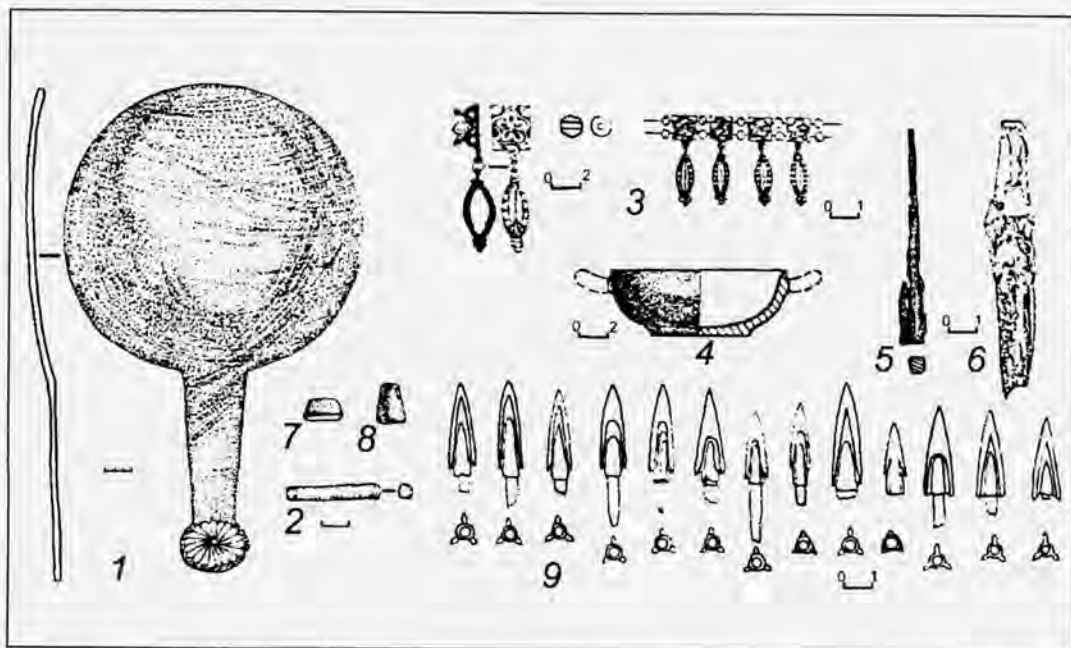


Рис. 6. Набор погребального инвентаря из погребения амазонки кургана № 34.