

В.В. КРАПИВИНА

**ОПЫТ МУЗЕЕФИКАЦИИ
АРХИТЕКТУРНО-СТРОИТЕЛЬНЫХ КОМПЛЕКСОВ
В ОЛЬВИИ (НА ПРИМЕРЕ УЧАСТКА Р-25)¹**

Целью данной публикации является необходимость подведения итогов того, что было сделано за последние двадцать лет по музеефикации на участке Р-25 в Ольвии, который является одним из основных объектов работ Ольвийской экспедиции Института археологии НАН Украины. При этом надо подчеркнуть, что проведенные нами работы по музеефикации раскрытых объектов следует рассматривать в качестве предварительных консервационных мероприятий, выполненных силами экспедиции и НИАЗ «Ольвия» НАН Украины при минимальном финансировании. Сейчас, когда вопрос о необходимости консервации памятников исследователями стоит достаточно остро, наш опыт может быть полезен коллегам.

В соответствии с Законами Украины «Об охране культурного наследия» (2000 г.) и «Об охране археологического наследия» (2004 г.) одним из ведущих направлений государственной политики в сфере охраны культурного наследия должны быть меры по консервации и музеефикации памятников. Они, наряду с другими, являются составляющими понятия «охрана культурного наследия». При этом под консервацией понимается совокупность научно обоснованных мероприятий, позволяющих защитить объекты культурного наследия от дальнейших разрушений и обеспечивающих сохранение их аутентичности с минимальным вмешательством в их существующий облик; музеефикация – совокупность научно обоснованных мероприятий по приведению объектов культурного наследия в состояние, пригодное для экскурсионного посещения (ст.1) [Манаев, 2007, с. 28].

Археологические исследования стационарных памятников, особенно тех, которые являются заповедниками, требуют повышенной ответственности от исследователей. Здесь особенно важно проведение необходимых консервационных мероприятий с целью обеспечения сохранности раскрытых объектов, а, по возможности, и введение их в экспозицию.

Заповедная территория античной Ольвии, как известно, в настоящее время составляет порядка 270 га. Она представлена городищем (немногим бо-

¹ Публикация подготовлена в рамках украинско-российского проекта «Греко-варварские памятники Северного Причерноморья (Опыт методики российско-украинских полевых исследований)».

лее 30 га) и некрополем (240 га), кроме того, свыше 20 га городища затоплены водами Бугского лимана. Здесь существует Национальный историко-археологический заповедник «Ольвия» НАН Украины. Ольвия не была застроена ни в средневековое, ни в новое и новейшее время, более того, здесь не выявлены остатки и времени, предшествовавшего древнегреческой колонизации региона. По сохранности античных слоев Ольвия является эталонным памятником классической археологии, который просуществовал почти тысячу лет – с рубежа первой – второй четверти VI в. до н. э. до последней четверти IV в. н. э. Территория ольвийского некрополя является еще и ландшафтным заповедником, это уголок 2000 лет не паханной и потому сохранившейся украинской степи со своей микрофлорой и микрофауной.

Фактически Ольвия – это музей под открытым небом, что диктует особую ответственность при ее археологическом исследовании. Работы Ольвийской археологической экспедиции Института археологии НАН Украины, особенно в последние тридцать лет, направлены в основном на проведение охранных раскопок с последующей консервацией и, по возможности, музеефикацией, раскрытых строительных остатков. В связи с этим основными объектами работ экспедиции стали участки, расположенные в наиболее разрушаемых эрозией и оползневыми процессами зонах Ольвии. Кроме того, на состоянии памятника отрицательно отразился антропогенный фактор как в новое, так и новейшее время, что ставит дополнительные задачи при его музеефикации.

Одним из главных условий введения участка в экспозицию заповедника «Ольвия» является то, что его площадь должна быть достаточно большой, для того, чтобы была возможность показать объекты целиком, в том числе – различных строительных периодов и исторических этапов (как, например, участки И, НГС – рис. 1).

Наиболее сложные и трудоемкие работы связаны с консервацией и музеефикацией архитектурно-строительных остатков, находящихся под открытым небом и составляющих основную экспозицию заповедника. В связи с этим следует сказать, что до 1970-х гг. кладки в заповеднике укреплялись только с помощью контрфорсов и обмазок их фасадов цементным раствором. Оба способа нарушают восприятие раскопанных объектов и, более того, фактически способствуют разрушению кладок. Последнее связано со свойствами цементного раствора, который не пропускает влагу и она, попадая в швы кладки, рвет последнюю. В 1970-е – 1980-е годы были проведены значительные работы по консервации и музеефикации в Ольвии [Крапивина, 1992, с. 13-14]. Был восстановлен первоначальный околокурганый ландшафт Зевсова кургана, начаты работы по исследованию крепиды кургана над склепом Евресивия и Ареты с целью восстановления его первоначального вида². Путем

² Работы по восстановлению кургана и крепиды вокруг него были выполнены в 2005-2006 гг., в результате чего объект стал одним из наиболее зрелищных в экспозиции заповедника.

крытия вертикальных плоскостей. Эти работы были проведены на южной оборонительной башне Западных ворот. Наружная поверхность железобетонного футляра толщиной до 10-15 см была решена с использованием красителей в виде чередующихся полос желтого и серого цвета, имитирующих полосы слоистых оснований. Объект приобрел экспозиционный вид, а подлинные слоистые основания оказались защищены⁸. Этот же метод был использован при восстановлении гидросистемы в районе здания дикастерия⁹ [Крапивина, 1992, с. 15].

На участке АГД в Ольвии был открыт квартал землянок и полуземлянок архаического времени. Это был прекрасный экспозиционный объект, однако, музеефицировать его не представлялось возможным, и с целью консервации все землянки и полуземлянки были засыпаны грунтом. Только одна круглая полуземлянка была оставлена для экспозиции, а для сохранения стены ее были обложены древним известняковым камнем. Применение этого камня, который не диссонирует с окружающими строительными остатками, тем не менее, привело к необходимости объяснения экскурсантам, что это не древние стены.

Еще одна методика, состоявшая в использовании при консервации кладок цементно-коллоидных клеев¹⁰, была апробирована на нескольких небольших кладках Центрального квартала. Однако спектр применения этой методики ограничен, она может быть использована только в кладках из камней правильной формы и требует их перекладки, т.е. нарушения раскрытых остатков. Не ясно было, как поведет себя камень, скрепленный цементно-коллоидным клеем, под воздействием атмосферных осадков. В этом случае есть опасность разрушения кладок не по швам, а по камню [Крапивина, 1992, с. 15].

Наиболее приемлемой для античных памятников представляется методика, примененная в 1990 г. на участке НГС группой реставраторов из Горгиппийской экспедиции АН СССР, а в 1991-1992 гг. – на участке Р-25 сотрудниками МХТИ им. Д.И. Менделеева¹¹. Эта методика была разработана в МХТИ им. Д.И. Менделеева специально для античных памятников и апробирована в течение десятка лет в Горгиппии¹². Ее основной принцип – максимальное сохранение раскрытых строительных остатков в первоначальном виде, без перекладки камней. Несомненным ее достоинством является то, что обработке поддаются не только кладки из прямоугольных плит и блоков, но и иррегулярные, сложенные из бутового камня, спасти которые до сих пор практически было невозможно. Обрабатываются они следующим образом: земля или глинистый раствор из швов между камнями постепенно, без передвижения

⁸ В дальнейшем они сильно пострадали в результате грабительских раскопок и последовавшего воздействия атмосферных осадков.

⁹ Работы проводились под руководством С.Д. Крыжицкого и А.С. Беляева.

¹⁰ Работы проводились под руководством автора этой методики – Б.С. Гребенникова.

¹¹ Работы проводились под руководством О. Беляевской и Н. Румянцевой.

¹² Она была одобрена Всесоюзным методическим советом СССР по реставрации и признана одной из лучших в Союзе.

последних, заменяется специальным, подобранным по цвету раствором, в состав которого входит также и цемент. Прочность этого раствора должна быть чуть меньше прочности камней кладки. Иначе разрушаться в будущем будут не швы, которые всегда можно заполнить новым раствором, а сами камни, что приведет к безвозвратной утере кладки. После введения раствора в швы и восполнения лакун кладки камнем, аналогичным применяемому в ней, она целиком пропитывается специальными составами, обеспечивающими полимеризацию на 5 см вглубь. Согласно опыту Горгиппийской экспедиции, применение этой методики целесообразно, прежде всего, на вновь раскрываемых участках, т.к. позволяет сохранить для экспозиции практически все виды строительных остатков, раскрываемых археологами, частично уже утраченных на старых раскопах. В лабораториях МХТИ им Д.И. Менделеева под руководством профессора В.А. Осипчика были разработаны также растворы, при ежегодной пропитке которыми можно сохранить для экспозиции глинобитные строительные остатки (например, очаги, уровни полов и пр.). Была предпринята, в частности, попытка музеефикации нижней части глинобитного гончарного горна на участке Р-25. Стенки горна были пропитаны специальными укрепляющими составами, после чего горн был подсыпан речным песком. По рекомендации специалистов, с целью длительного сохранения, над горном должен был быть сделан навес. Горн сохранялся под открытым небом несколько лет, однако затем все же был разрушен природными факторами, потерял экспозиционный вид и был разобран нами с целью полного исследования его конструкции [Крапивина, 1992, с. 16].

К сожалению, в 1990-х годах эти работы были прекращены в связи с отсутствием финансирования¹³.

Участок Р-25 располагается в юго-восточной части Верхнего города Ольвии, вдоль береговой линии лимана, по оси северо-восток-юго-запад, в зоне, подвергающейся значительным эрозионным и оползневым процессам (подробнее см. Крапивина, 2009, с. 233-239). Кроме того, он сильно пострадал в результате варварских грабительских раскопок, которые имели место в Ольвии до появления здесь постоянной охраны в 2003 г. Работы здесь проводились в 1979 и 1982-2009 гг. с целью выяснения археологической и исторической топографии этой, разрушаемой, части города и спасения возможно большего числа движимых и недвижимых артефактов. В настоящее время площадь участка составляет свыше 4000 кв. м. Результатом проведенных исследований явилось не только значительное уточнение археологической топографии, но также и отдельных этапов истории Ольвии, особенно наиболее раннего и позднего. Кроме того, собрана значительная коллекция находок, часть из которых является уникальной. Жизнь в этой части города продолжалась на протяжении всего пери-

¹³ Несколько позднее по той же причине прекратила свое существование и вышеупомянутая лаборатория МХТИ.

ода его существования – со второй четверти VI в. до н.э. по третью четверть IV в. н.э., т.е. здесь представлен практически весь археологический срез истории античной Ольвии. Результаты исследований неоднократно публиковались [см., например: Крапивина, 2002, с.140-151; 2008, с. 95-110; Крапивина, Буйских, 1997, с. 122-127; 2006, с. 230-237]. Выявлены самые разные категории разновременных строительных остатков: оборонительных сооружений, улиц и площадей, культовых построек, жилых домов (наземных и заглубленных в землю), производственно-хозяйственных комплексов, располагающихся на нескольких террасах. Все это делает необходимым проведение работ по обеспечению их сохранности, а, по возможности, и музеефикации.

Большая площадь участка дает возможность показать разновременные комплексы. Не всегда легко найти при этом оптимальное решение, так как реальные объекты часто располагаются так, что их исследование приводит к нарушению заранее запланированной схемы экспозиции. Ситуация усугубляется тем, что границы террас различных этапов не совпадают друг с другом. В подобных случаях решение принимается в зависимости от конкретной ситуации и, как научной, так и экспозиционной необходимости.

Значительную часть объектов, раскрываемых археологами, составляют земляные сооружения. Они могли быть выполнены из земли полностью или частично, однако, проблема их сохранения существует независимо от этого. На участке Р-25 открыто большое количество подобных сооружений. К ним относятся землянки, полуземлянки, погребя, ямы различного назначения, очаги, печи, глинобитные полы, трамбовки, сырцовые стены и проч. После неудачи спасения путем специальных пропиток слоевых оснований башен Западных оборонительных ворот и гончарного горна на участке Р-25 (см. выше), с сожалением следует констатировать, что пока мы не можем должным образом музеефицировать земляные сооружения и вынуждены консервировать их, засыпая грунтом (рис. 2-5). Не исключено, в будущем будут разработаны химические составы, способные надежно закреплять грунт на длительное время. Тогда будет вполне возможно освободить от засыпи законсервированные земляные сооружения и музеефицировать их. Именно по этой причине богатый на разнообразные земляные сооружения как погребального, так и культового назначения, некрополь Ольвии фактически не имеет экспозиции. В настоящее время известен практически единственный способ сохранения и музеефикации земляных сооружений – это создание над ними павильонов. Однако, это достаточно дорогостоящее мероприятие и, к тому же, сопряженное со сложностью введения павильона в общую экспозицию памятника [Крапивина, 2005, с. 44-45]. В связи с этим уникальная по конструкции и сохранности печь, раскрытая в одном из помещений дома IV в. н.э., была засыпана после исследования речным песком¹⁴, а затем перекрыта

¹⁴ Эта методика была предложена ранее химиками – реставраторами из МХТИ им. Д.И. Менделеева, в связи с тем, что песок является прекрасным абсорбентом влаги.

клифа, сохранилась крайне фрагментарно, в основном в виде развалов камня и выборков нового времени, однако, отдельные ее части прослеживаются на протяжении порядка 100 м. Северная часть раскрытой стены обрушилась в лиман в результате оползневых процессов, спасти ее было невозможно. В средней части стены выявлены остатки двухкамерной башни, сохранившимися размерами: 18,25 (север-юг) x 8,55 (запад-восток) м. Она была построена на стыке двух куртин, южная из которых поворачивала к западу. Северное помещение башни располагалось на уровне материка, который был специально для этого подрезан, южное было спущено вниз на 2 м, в естественную балку. Северное помещение сохранилось частично, полностью разрушена его восточная часть. От южного помещения сохранилась трамбовка, ограниченная с севера и востока кладками, с запада – траншеей с остатками кладки, с юга – траншеей. Единственная возможность сохранить башню и ввести ее в экспозицию состояла в том, чтобы поднять стены южного помещения на необходимую для этого высоту. При этом северная и западная стены были частично восстановлены до уровня подошвы северного помещения башни, а южная и восточная – до уровня внутренней трамбовки южного (рис. 8-10).

Близкая ситуация наблюдалась при раскрытии подпорных стен террас, помещений домов I-II вв. н. э. и конца II-III вв. н. э., винодельни I-II вв. н. э. Подпорные стены террас были дополнены на высоту, необходимую для сохранения расположенных выше остатков, т.е. до верхней террасы. Из помещений домов конца II-III вв. н. э. особый интерес представляло хозяйственное помещение, выявленное ниже домашнего святилища. Его восточная и частично южная стены сохранились на высоту свыше 2 м, западная была разобрана частично, а северная – полностью. С целью сохранения объектов, расположенных вокруг этого помещения, и введения его в экспозицию, все стены были восстановлены до высоты 2 м. Аналогичные работы были проведены при введении в экспозицию двух подвальных помещений дома I-II вв. н. э. Их стены были частично выбраны в новое время и сохранились на различную высоту. Стена, разделявшая помещения, была сильно наклонена и почти полностью обрушилась в процессе исследования. Западная стена совпала с бортом раскопа, северная и частично восточная ограничивали материковые борта котлована, южная была прослежена от уровня древнего гумуса, до уровня которого кладки и были восполнены. Юго-восточный угол был сооружен в культурном слое и кладки в этой части были решены в виде штробы. Стена, разделявшая помещения, не была восстановлена полностью, ее выложили в плане (рис. 13, 14). Впервые в Ольвии в экспозицию были введены помещения дома I-II вв. н. э. Все ранее открытые, крайне немногочисленные, остатки домов этого времени музеефицированы не были.

Стенки резервуара винодельни I-II вв. н.э. сохранились частично, были вырыты в материке и, если бы не были восстановлены, то разрушились бы полностью в результате природных воздействий, а это повлекло бы разрушение

ные полы помещений, окаймленные вместо стен траншеями. Ширина траншей – от 1,10 до 2,45 м, глубина – до 1-2 м. Никогда ранее в Ольвии дома этого времени не были выявлены более полно, что диктовало необходимость введения раскрытого объекта в экспозицию. В связи с дефицитом древнего камня, для обкладки глинобитных оснований помещений был использован современный местный пиленый известняк, который по своей структуре идентичен древнему, положенный в один слой. Внутренняя часть траншей была заполнена древним известняковым бутом. По верху, на ширину траншей, вся эта конструкция была перекрыта древним камнем (рис. 18). Таким образом, объект был сохранен и введен в экспозицию.

Траншеи от северной и западной стен винодельни совпали с бортом раскопа и постоянно разрушались. Их также укрепили кладками из современного известняка. Подпорные стены террасы были сооружены по этой же системе. Только так можно было предотвратить разрушение архитектурно-строительных комплексов, располагавшихся на верхней террасе. При этом следует подчеркнуть, что все кладки-новоделы были возведены только по линии траншей, образовавшихся в результате разборки древних стен. В том месте, где место подпорной стены террасы установить не удалось в результате сильного разрушения культурного слоя грабителями, с целью сохранения объектов на верхней террасе был сделан откос из мелкого и среднего известнякового бута, засыпанного отработанным грунтом. С целью спасения некоторых кладок, подрывных грабителями, были сделаны небольшие подпорные стены, примыкающие к их фундаментным рядам, которые затем также были перекрыты отработанным грунтом.

Следует отметить, что некоторые кладки, имеющие сильные выпучивания или уклон, превышающий допустимый, были переложены. Работы выполнялись в соответствии с рекомендациями, полученными ранее от химиков-реставраторов из МХТИ им. Д. И. Менделеева.

В целом используются следующие методы консервации. Во избежание усадки кладки, которая кладется по древним выборкам, делается неглубокий фундамент, который закрепляется цементным раствором, и на нем сооружается кладка стен. При этом по возможности, особенно при восполнении кладки, используются такие камни, которые по фактуре, форме, размерам соответствуют древним. Применяется только обрубка камней топором. Кладка делается насухо. Кроме того, что камни держатся за счет своей тяжести и тщательной подгонки друг к другу, с тыльной стороны они закрепляются цементным раствором. Затем делается забутовка из нескольких слоев, каждый из которых закрепляется раствором. Таким образом, кладка делается монолитной. Для предотвращения разрушения от погодных условий необходимо, чтобы она имела замкнутую форму [Беляев, 2005, с. 19].

Большой интерес представляют экспериментальные работы по консервации улицы-лестницы I в. н. э. и более ранних кладок, использованных при ее

сооружении, проведенные в Нижнем городе Ольвии, на участке НГФ (рис. 19). Для укрепления строительных остатков был применен рецепт раствора на основе песка, глины и цемента. Глину для раствора готовили следующим образом: сначала измельченную спондиловую (лиманную) глину заливали водой на сутки (из расчета одна часть глины, три части воды). После этого хорошо вымешивали и оставляли еще на 5-6 часов. Раствор готовили из расчета: два ведра речного песка с ракушками, половина ведра цемента, одно ведро вымешанной глины. Приготовленным раствором с добавлением фрагментов мелкодробленой керамики и мелкого известнякового бута были заделаны и замазаны швы между плитами и камнями ступенек. На вышеописанном растворе, мелким и средним известняковым бутом, фрагментами керамики были дополнены выбранные части ступенек. Этим же раствором промазаны швы кладки, подпирающей лестницу с северной стороны и перпендикулярной ей кладки¹⁸.

Итак, Ольвийской экспедицией Института археологии НАН Украины и НИАЗ «Ольвия» НАНУ проводится большой объем работ по консервации и, по возможности, музеефикации раскрываемых архитектурно-строительных остатков. В частности, на участке Р-25 введены в экспозицию под открытым небом следующие разновременные объекты: восточное помещение металлообрабатывающей мастерской V – третьей четверти IV вв. до н. э., план храма, сооруженного в последней четверти IV в. до н. э., две винодельни – I-II вв. н. э. и III в. н. э., подпорные стены террас I-III вв. н. э., помещения жилых домов I-IV вв. н. э., здание общественного назначения конца III в. н. э., участок оборонительной стены с башней конца II-III вв. н. э. Однако это только предварительная музеефикация участка. Полная его музеефикация предполагает проведения реставрационных работ специализированными реставрационными учреждениями в соответствии с Законами Украины «Об охране культурного наследия» (2000 г.) и «Об охране археологического наследия» (2004 г.) и требует специального финансирования.

ЛИТЕРАТУРА

- Беляев А.С.* Из опыта консервационно-реставрационных работ в Ольвии // Античный город: проблемы сохранения архитектурно-археологических комплексов. Материалы международного colloquium. – Керчь, 2005. – С. 14-18.
- Крапивина В.В.* Консервация и музеефикация памятников Нижнего Побужья. Состояние и проблемы // Материалы заседаний координационного совета «Ольвия и ее сельская округа» в 1991 г. Препринт. - Николаев, 1992. – С. 11-18.
- Крапивина В.В.* Краткие итоги работ на участке Р-25 в Ольвии в 2000-2001 годах // Археологічні відкриття в Україні у 2000-2001 рр. - Київ, 2002. – С.140-151.

¹⁸ Работы проводились под руководством скульптора-керамиста И.Васильева (г. Санкт-Петербург, Россия).

- Крапивина В.В.* К проблеме сохранения и музеефикации земляных сооружений // Античный город: проблемы сохранения архитектурно-археологических комплексов. Материалы международного коллоквиума. – Керчь, 2005. - С. 44-45.
- Крапивина В.В.* Металлообрабатывающая мастерская в Ольвии и ее связь со святилищем Афродиты // Боспор Киммерийский и варварский мир в период античности и средневековья. Святилища и сакральные объекты. Материалы VIII Боспорских чтений. – Керчь, 2007. – С. 188-194.
- Крапивина В.В.* Исследования последних лет в южной части Верхнего и Нижнего города Ольвии // Понтика 2006. Новейшие исследования греческих колоний Северного Причерноморья. Краков, 2008. – С. 95-110.
- Крапивина В.В.* О природном разрушении южной части Верхнего города Ольвии и перспективах ее исследования // «X Боспорские чтения. Боспор Киммерийский и варварский мир в период античности и средневековья. Актуальные проблемы». Керчь, 2009. — С. 233-239.
- Крапивина В.В., Буйских А.В.* Предварительные итоги исследования юго-восточной части Верхнего города Ольвии (1982-1996) // Никоний и античный мир Северного Причерноморья.- Одесса, 1997.– С. 122-127.
- Крапивина В.В., Буйских А.В.* Исследования в юго-восточной части римской цитадели Ольвии (участок Р-25) в 2004-2005 гг. // АДУ 2004-2005 рр. – Київ-Запоріжжя, 2006. – С. 230-237.
- Мацаев А.Ю.* Музеефикация и консервация объектов культурного наследия в современной законодательной базе Украины // Античный город: проблемы сохранения архитектурно-археологических комплексов. Материалы II Международного коллоквиума. – Керчь, 2007. - С. 28-31.

В.В. Крапівіна

ДОСВІД МУЗЕЄФІКАЦІЇ АРХІТЕКТУРНО-ПОБУТОВИХ КОМПЛЕКСІВ В ОЛЬВІЇ (НА ЗРАЗКУ ДІЛЯНКИ Р-25)

Резюме

Археологічні дослідження стаціонарних пам'яток, особливо тих, які є заповідниками, потребують високої відповідальності від дослідників. Тут особливо важливо проведення необхідних консерваційних заходів з метою забезпечення збереження відкритих об'єктів, а, по можливості, і введення їх в експозицію.

Роботи Ольвійської археологічної експедиції Інституту археології НАН України, особливо в останні тридцять років, спрямовані в основному на проведення охоронних розкопів. В зв'язку з цим основними об'єктами робіт експедиції стали ділянки, розташовані в найбільш зруйнованих ерозією та процесами зсуву зон Ольвії, в тому числі і ділянка Р-25. Вона розташовується в південно-східній частині Верхнього міста Ольвії, вздовж берегової лінії лиману, частина оборонних споруд вже порушена обривом берегового клифу. Площина ділянки складає біля 4000 кв. м, тут розкриті різноманітні будівельні залишки від VI ст. до н.е. до IV ст. н.е. Разом з польовими дослідженнями проводиться великий об'єм робіт по консервації та, по можливості, музеефікації розкритих об'єктів. Зокрема, вже введені в експозицію під відкритим небом слідує об'єкти: східні приміщення металообробляючої

майстерні V – IV ст. до н.е., план храму, спорудженого в останній чверті IV ст. до н.е., дві виноробні – I-II ст. н.е. та III ст. н.е., підпірні стіни терас I-III ст. н.е., приміщення житлових домів I-IV ст. н.е., будівля громадського призначення кінця III ст. н.е., ділянка оборонної стіни з баштою кінця II-III ст. н.е. Однак це тільки попередня музеефікація ділянки.

В.В. Крапивина

ОПЫТ МУЗЕЕФИКАЦИИ АРХИТЕКТУРНО-СТРОИТЕЛЬНЫХ КОМПЛЕКСОВ В ОЛЬВИИ (НА ПРИМЕРЕ УЧАСТКА Р-25)

Резюме

Археологические исследования стационарных памятников, особенно тех, которые являются заповедниками, требуют повышенной ответственности от исследователей. Здесь особенно важно проведение необходимых консервационных мероприятий с целью обеспечения сохранности раскрытых объектов, а, по возможности, и введение их в экспозицию.

Работы Ольвийской археологической экспедиции Института археологии НАН Украины, особенно в последние тридцать лет, направлены в основном на проведение охранных раскопок. В связи с этим основными объектами работ экспедиции стали участки, расположенные в наиболее разрушаемых эрозией и оползневыми процессами зонах Ольвии, в том числе и участок Р-25. Он располагается в юго-восточной части Верхнего города Ольвии, вдоль береговой линии лимана, часть оборонительных сооружений уже нарушена обрывом берегового клифа.

Площадь участка составляет порядка 4000 кв. м, здесь раскрыты разнообразные строительные остатки от VI в. до н. э. по IV в. н. э. Вместе с полевыми исследованиями проводится большой объем работ по консервации и, по возможности, музеефикации раскрываемых объектов. В частности, уже введены в экспозицию под открытым небом следующие объекты: восточное помещение металлообрабатывающей мастерской V – третьей четверти IV вв. до н. э., план храма, сооруженного в последней четверти IV в. до н. э., две винодельни – I-II вв. н. э. и III в. н. э., подпорные стены террас I-III вв. н. э., помещения жилых домов I-IV вв. н. э., здание общественного назначения конца III в. н. э., участок оборонительной стены с башней конца II-III вв. н. э. Однако это только предварительная музеефикация участка.

V.V. Krapivina

MUSEUM CONSERVATION OF ARCHITECTURAL AND ENGINEERING FACILITIES EXPERIENCE IN OLBIA (FOR EXAMPLE, PLOT R-25)

Summary

Archaeological investigations of stationary monuments, especially those which are reserves, demand increased accountability from researchers. It is particularly important to undertake the necessary conservation measures to ensure the safety of uncovered objects, and, if possible, to introduce them to the exposition.

Work of Olbian archaeological expedition of the Archaeological institute of the National Academy

of Sciences of Ukraine, especially in the last thirty years, has been primarily directed at the security excavations. In this regard, the main objects of the expedition were plots located in the most destroyed by erosion and landslide processes zones of Olbia, including plot R 25. It is located in the southeastern part of the Upper Town of Olbia, along the coastline of the estuary. Steep coastal cliffs have already destroyed a part of the defensive structures. The area of the plot is about 4,000 m². Various building remnants from the 6th century BC up to the 4th century AD have been disclosed there. Large amount of conservation work and, if possible, museum conservation of uncovered objects is being held in conjunction with field studies. In particular, following facilities have been introduced in the exposition already: east building of a metal workshop dating to the 5th century – the third quarter of the 4th century DC, the plan of the temple built in the last quarter of the 4th century BC, two wineries dating to the 1st – 2nd cc. AD and the 3rd century AD, retaining walls of terraces dating to the 1st – 3rd cc. AD, dwelling houses facilities dating to the 1st – 4th cc. AD, a public building dating to the end of the 3rd century AD, a part of a defensive wall with the tower dating to the end of the 2nd - the 3rd cc. AD. However, this is only a preliminary museum conservation of the plot.



Рис. 1. Общий вид Ольвии с вертолета, на переднем плане участки И, НГС (фото А. Кремко).

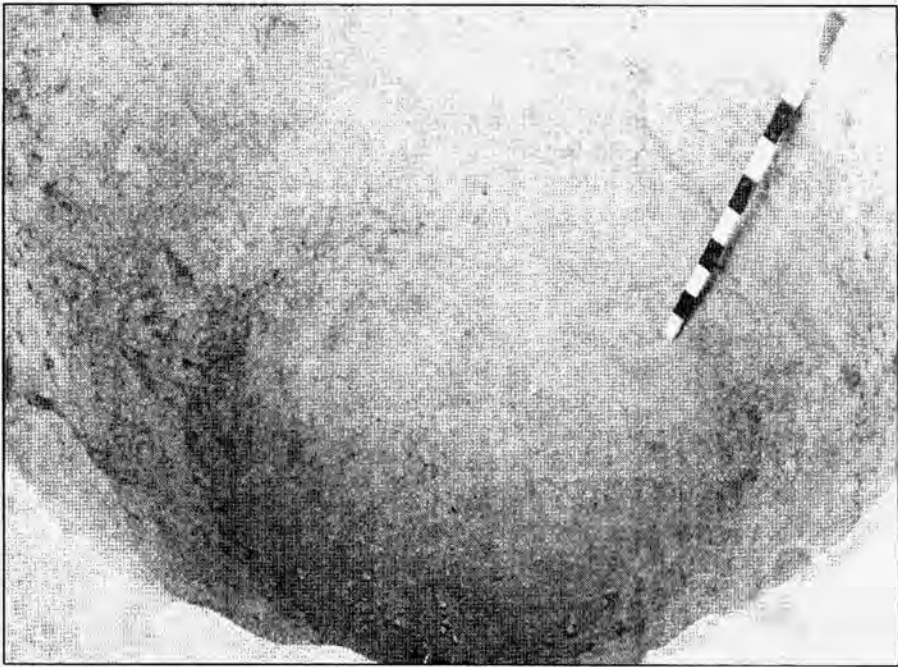


Рис. 2. Ольвия, участок Р-25, зерновая яма I – начала II вв. н. э. до консервации.



Рис. 3. Ольвия, участок Р-25, зерновая яма I – начала II вв. н. э. после консервации.



Рис. 4. Ольвия, участок Р-25, ямы I и III вв. н. э. до консервации.

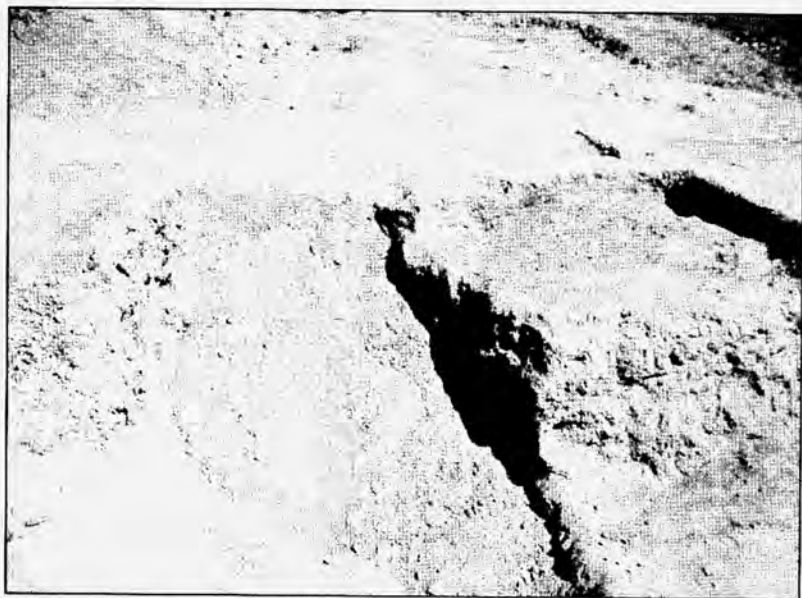


Рис. 5. Ольвия, участок Р-25, ямы I и III вв. н. э. после консервации.



Рис. 6. Ольвия, участок Р-25, консервация землянки VI в. до н. э., вырытой от уровня древнего гумуса и борта раскопа.



Рис. 7. Ольвия, участок Р-25. Вымостка Главной улицы III-IV вв. н. э. и ограждающие ее камни.



Рис. 8. Ольвия, участок P-25, остатки южного помещения оборонительной башни конца II-III вв. н. э. до консервации.



Рис. 9. Ольвия, участок P-25, остатки южного помещения оборонительной башни конца II-III вв. н. э. после консервации.



Рис. 10. Ольвия, участок Р-25, общий вид с лимана.



Рис. 11. Ольвия, участок Р-25, общий вид северной части Верхней террасы в процессе исследования.



Рис. 12. Ольвия, участок P-25, общий вид северной части Верхней террасы после консервации.

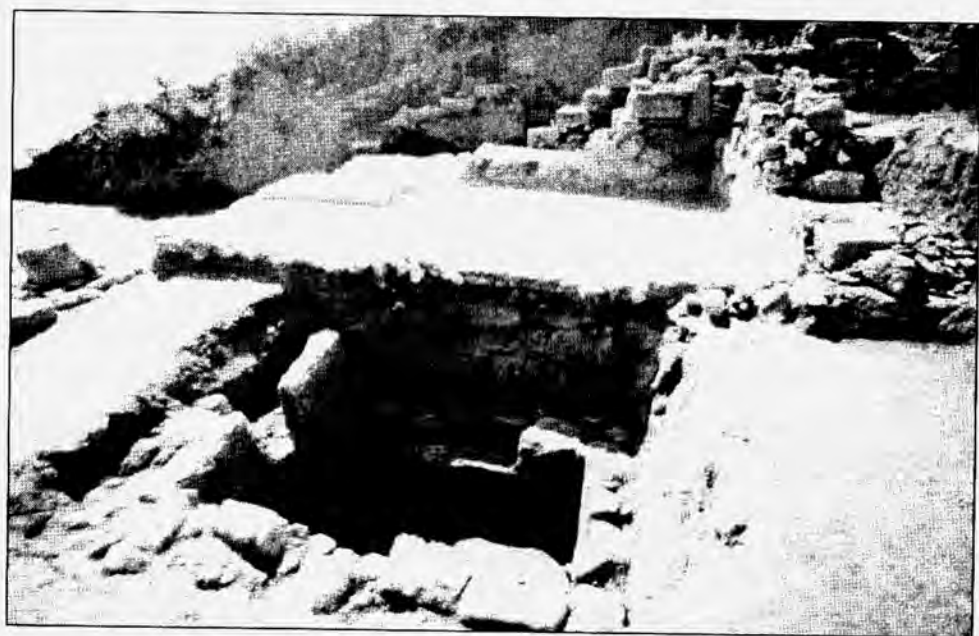


Рис. 13. Ольвия, участок P-25, винодельня I-II вв. н. э. до консервации.

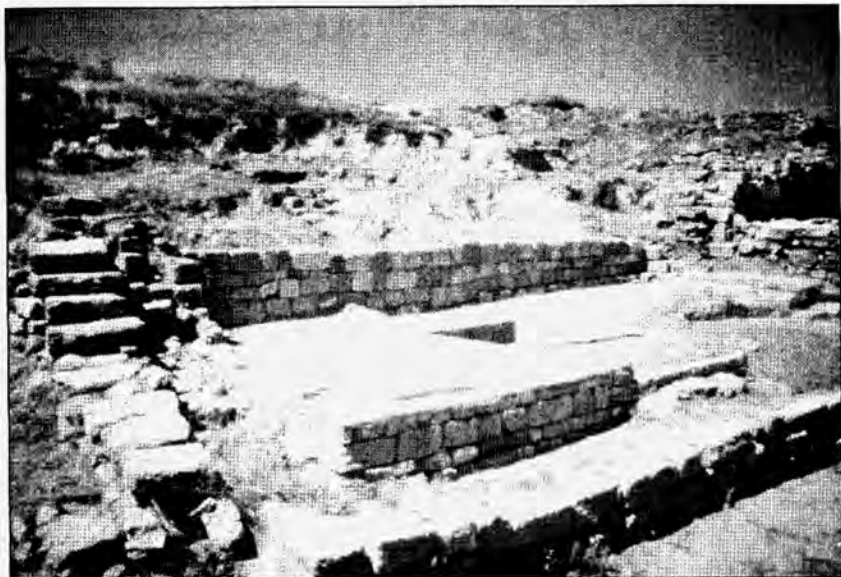


Рис. 14. Ольвия, участок Р-25, винодельня I-II вв. н. э. после консервации.

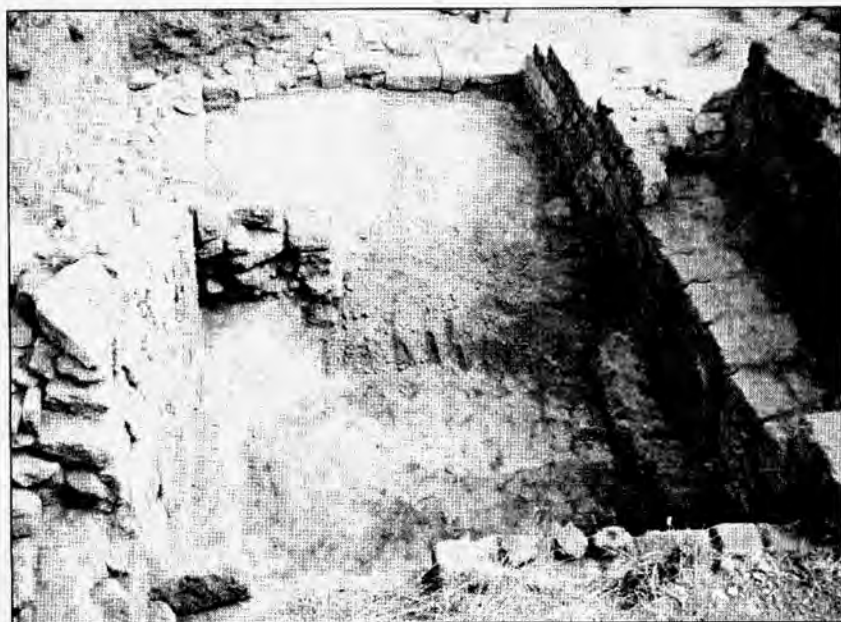


Рис. 15. Ольвия, участок Р-25, подвальные помещения дома I-II вв. н. э. до консервации.



Рис. 16. Ольвия, участок Р-25, подвальные помещения дома I-II вв. н. э. после консервации.



Рис. 17. Ольвия, участок Р-25, остатки дома IV в. н. э. до консервации.



Рис 18. Ольвия, участок Р-25. остатки дома IV в. н. э. после консервации.



Рис. 19. Ольвия, участок НГФ. Кладка лестницы I в. н. э. после консервации.