

С.Д. КРЫЖИЦКИЙ, Н.А. ЛЕЙПУНСКАЯ

## ОБОСНОВАНИЕ ГРАФИЧЕСКОЙ РЕКОНСТРУКЦИИ ПЛАНИРОВКИ ЭЛЛИНИСТИЧЕСКИХ ДОМОВ НА УЧАСТКЕ НГС В ОЛЬВИИ<sup>1</sup>.

Участок НГС находится в северо-восточном углу Нижнего города Ольвии, подверженном плохо прогнозируемым оползневым процессам. При совпадении действия неблагоприятных факторов климатического или тектонического происхождения здесь в любой момент могут произойти разрушения культурного слоя и гибель строительных остатков. Это и определило необходимость проведения здесь охранных раскопок.

Работы проводились на всей площади оползневой зоны, не доходя на западе нескольких метров до тылового шва оползня. Дальнейшее продолжение раскопок в западном направлении было признано нецелесообразным в связи с возникающей в этом случае угрозой разрушения террасной части Ольвии. Это обусловило то, что западные части кварталов, примыкающие к подножию террасного города, были раскопаны только частично.

В результате работ на этом участке в 1985-2006 гг. под руководством Н.А. Лейпунской, раскоп протянулся вдоль берегового клифа на 90 м (рис. 1)<sup>2</sup>. Здесь, примерно на одной трети гектара, открыты многочисленные строительные остатки, главным образом, эллинистического времени. Более ранние кладки стен, вымостки и полы, датируемые, в основном, IV в. до н.э., реже – V в. до н.э., раскопаны только под полами некоторых наземных и подвальных помещений эллинистического времени, не подлежащих сносу в связи с их важностью для экспозиции. Планировочная сетка этих ранних остатков не всегда совпадает с эллинистической, а сами они настолько фрагментарны, что не дают возможности для какой-либо реконструкции их планов. Кроме того, на участке раскрыты остатки также двух полуземлянок, датирующихся не позднее, чем началом V в. до н.э. Одна из них находилась под юго-восточным подвалом дома IV – 4 (центральный квартал), вторая – в квартале V (восточный квартал). Крайне разрознены и принципиально отличны от классико-эллинистических

<sup>1</sup> Полное издание реконструкций домов участка НГС с учетом их пространственной структуры и характеристика сопровождающего их археологического материала планируется в совместном украинско-датском проекте, где Украину представляет Институт археологии НАН Украины, а Данию anish National Research Foundation's centre for Black Sea Studies при университете Орхуса.

<sup>2</sup> Все обмерные планы подготовлены А.В. Карякой.

слоев строительные остатки первых веков н.э. Это вторжения неустановленного назначения, развалы камня, незначительные фрагменты кладок и вымосток, остатки печины и т.п. Лучше других сооружений этого времени сохранились поды двух печей, являвшихся, скорее всего, зерносушилками, располагавшимися в северной части участка рядом с северной оборонительной стеной.

Исходя из сказанного, становится очевидным, что получить более или менее полное представление о планировке кварталов и домов рассматриваемого участка можно только для эллинистического времени, чему и посвящена настоящая работа.

Из исследованных шести кварталов эллинистического времени (рис. 1а) только 2: центральный (IV) и северный (II) раскопаны полностью. Северная треть северного квартала<sup>3</sup> уничтожена оползнем и частично береговым клифом. С восточной стороны северного квартала сохранился фрагмент вымостки восточной продольной улицы только у его юго-восточного угла. Южный квартал (VI), уходящий в западный борт раскопа, где почти сразу же начинается крутой подъем террасной части города, раскопан почти целиком. Два квартала – северо-западный (I) и западный (III) раскопаны лишь частично. Восточный квартал (V) почти полностью уничтожен в результате разрушения берегового клифа и эрозии примыкающей к нему территории, явившейся следствием разрушения окопов Второй мировой войны. Сохранились лишь узкой полосой вдоль восточной продольной улицы, начиная примерно от середины центрального квартала и далее к югу, крайне разрозненные строительные остатки – фрагменты стен и полов подвалов эллинистического времени, не позволяющие в какой-либо степени реконструировать планировку существовавшей здесь некогда застройки. Поэтому установить размеры восточного квартала и определить, располагался ли здесь один или несколько кварталов, невозможно.

Кварталы разделялись тремя поперечными (запад-восток) и двумя продольными (север-юг) улицами. Одна из них, – западная продольная, – в плане имеет уступ: ее южная часть, расположенная между западным и центральным кварталами, сдвинута примерно на 7 м к востоку относительно северного отрезка, проходящего между северо-западным и северным кварталами. Ширина улиц различна: 1,5-2,7 м (до 3,6 м) и не одинакова на протяжении каждой отдельной из них. Вымостки состоят из битой керамики, местами дополняются щебнем и бутом. Продольные улицы располагаются параллельно основанию восточного склона террасной части города, имея азимут в пределах в основном 25 - 30° N-O.

<sup>3</sup> Продольные улицы имеют отклонение от строго северной ориентации к востоку примерно на 30°. Соответственно на близкую величину отклоняются от восточной ориентации к югу поперечные улицы. Здесь и ниже, в целях упрощения изложения касаясь определения той или иной стороны кварталов, домов, ориентации входов и т.п., мы будем упоминать только основные направления – север, юг, запад, восток.

Дома северо-западного квартала (I).

Здесь открыты наземные остатки четырех домов, относящихся к трем строительным периодам квартала в целом (рис. 2). Среди них только дом I – 1 функционировал на протяжении всего эллинистического этапа. Одновременно с ним был возведен дом I – 2 (помещения № 119, 150). Глубины заложения полов обоих домов примерно совпадают. Однако, их планировочные сетки повернуты одна относительно другой на 10°. Ко второму строительному периоду квартала относится дом I – 3 (помещения № 46, 49). Стены его комнат подходят вплотную к северной стене № 44 дома I – 1. Разница в глубине заложения полов этих домов различна (в доме I – 3 они залегают почти на полметра выше, чем в доме I – 2). Ориентация планировки дома I – 3 соответствует дому I – 1. В третьем строительном периоде квартала строится дом I – 4, от которого сохранились остатки только одного помещения № 125а. Уровень его полов выше дома I – 3 на метр с лишним. В этом помещении сохранились остатки вымостки, что позволяет предполагать возможность его использования в качестве двора.

Первый строительный период квартала относится к III в. до н.э., второй – к концу III – началу II вв. до н.э. и третий – к II – началу I вв. до н.э. Среди перечисленных строительных остатков частичной реконструкции поддается планировка только дома I – 1.

Дом I – 1 (первоначальное наименование НГС-2)<sup>4</sup>.

От дома до нас дошли остатки относительно хорошо сохранившихся практически всех наземных стен. Находится на перекрестке западной продольной и северной поперечной улиц. Раскопана наземная восточная часть дома с внутренним двором (№ 9) и тремя помещениями (№ 36, 10, 98). Южная и восточная наружные границы дома определяются улицами, северная проходит по кладке № 44. Два крытых слегка заглубленных помещения располагаются к северу от внутреннего двора, вымощенного необработанным камнем. Вход в восточное помещение вел из двора. Оба помещения соединялись между собой дверным проемом. К западу от помещения № 10, в борт раскопа, уходит еще одно помещение – № 98. В юго-восточном углу двора находилась небольшая хозяйственная пристройка № 97 площадью около 2 кв. м, возможно, для содержания домашнего скота. В первом строительном периоде вход во двор располагался в южной стене дома, в ней прослежен заклад дверного проема (рис. 3). Во втором строительном периоде дома вход во двор был устроен с востока – с западной продольной улицы.

Площадь дома, исходя из раскрытой части его северной стены, была не менее 90 кв. м, от которой двор занимал около 23 %. По-видимому, во время функционирования этого дома его площадь была больше на четверть или треть, учитывая то, что помещение № 98 уходит в борт раскопа и в пользу чего могут косвенно свидетельствовать примерные пропорции ольвийских эллинистических домов (рис. 4).

<sup>4</sup> Индексация домов дана исходя из анализа, проведенного после завершения их раскопок.

Дом был обычным жилым домом, очевидно, не очень зажиточного хозяина – об этом говорит относительно небольшая площадь дома, отсутствие подвалов, небольшие размеры помещений, посредственное качество конструкций.

### Дома северного квартала (II).

Квартал отличается, особенно в его восточной половине, весьма разрушенным состоянием и малым количеством наземных строительных остатков. Взаимное расположение внутренних дворов и «длинных» (общих для смежных домов) стен, дает основания предполагать, что квартал делился на три части (рис. 5): южную (дом НГС-1 по первоначальному наименованию), которая имела ширину (по линии север-юг) 13-16 м, центральную (дом НГС-3 по первоначальному наименованию) шириной около 13 м, и северную (дом НГС-4 по первоначальному наименованию), в которой строительные остатки сохранились на ширину до 11 м (северный край квартала уничтожен оползнем).

Крайняя фрагментарность строительных остатков в северной трети квартала (помещение № 214, вымостка № 166, кладки стен №№ 167, 168, 193, 194 и др.) не дает возможности предложить реконструкцию планировки домов, находившихся здесь. Можно только предполагать, что на севере квартал доходил непосредственно до северной оборонительной линии, уничтоженной вплоть до слоевых оснований, по-видимому, еще в древности. Теоретически здесь могли располагаться один или два дома (II – 1 и II – 2).

Северная и центральная трети квартала разделялись кладками №№ 122, 172 и 161 (рис. 5). Разница в глубине заложения каменных вымосток, расположенных к югу (№ 78) и северу (№ 166) от этой границы, составляет около 0,4 м. В центральной трети выделяется два дома – II – 3 и II – 4<sup>5</sup>. От южной трети квартала западная половина средней части отделяется по линии стен №№ 114, 102, 91, 65, а восточная – по створу с перечисленными стенами. Наличие здесь границы между домами находит подтверждение также в том, что помещения №№ 53, 58, 67 имеют дверные проемы, выходящие на север – во двор дома II – 3.

В отличие от центральной части квартала (там в связи с хорошей сохранностью остатков третьего строительного периода нижележащие слои почти не исследовались) в его южной трети в связи с высокой степенью руинизации наиболее поздних строительных остатков удалось исследовать и более ранние слои на относительно большой площади. Это дало возможность выделить дома всех трех строительных периодов, хотя восстановление их границ и внутренней планировки возможно только частично. К первому, наиболее раннему, строительному периоду квартала относится дом II – 5. Следующим за ним по времени, судя по уровням полов и вымосток, явился дом II – 6. Не исключено, что он, возможно, сосуществовал какое-то время с более ранним домом II – 5. Наиболее поздним, перекрывшим остатки двух предыдущих домов, стал дом II – 7. Разница в высотных отметках между алтарной площад-

<sup>5</sup> Предполагаемые дома в северной трети условно обозначены как II – 1 и II – 2.

кой дома II – 5, а также полом его наземного помещения № 294 и вымосткой двора дома II – 7, составляет около 0,8 м. Промежуточное положение между этими двумя уровнями занимает дневная поверхность дома II – 6.

Следует подчеркнуть, что происходившие при перестройках изменения были весьма существенными и свидетельствуют об отсутствии преемственности в планировке при последующих перестройках. Так, например, под домом наиболее позднего периода II – 7 в его юго-западном углу не сохранились вообще какие-либо строительные остатки первого или второго строительных периодов квартала. Иначе говоря, здесь могло быть вообще незастроенное пространство. На месте подвала № 390 дома II – 5, относящегося к первому строительному периоду квартала, в позднее время появился большой двор дома II – 7 с каменной вымосткой № 1. Планировка же последнего в его восточной части коренным образом отличается от планировочной сетки предшествующего ему дома II – 6. Все это нетипично для ольвийского жилищного строительства и дает существенные основания предполагать, что в данном случае мы имеем дело не с перестройкой одного и того же дома, а со строительством разных домов.

*Дом II – 3 (первоначальное наименование НГС-3, западная часть)<sup>6</sup>.*

Вход в дом вел с западной продольной улицы, с которой попадали во внутренний двор по небольшой лестнице через протирон. Позднее, когда дом, по-видимому, уже прекратил свое существование и на его остатках появились разрозненные постройки, дверной проем и северная стена (№ 122) были перекрыты каменным закладом. Западная часть дома в результате оползневых процессов просела с уклоном к западу, что хорошо прослеживается по подвалам №№ 89 и 92, стены которых наклонены к западу. На востоке дом примыкал к соседнему дому II – 4. Граница между этими домами проходила по кладкам №№ 130 и 184. Южной границей дома являются кладки № 114, 102, 91 и 65 (рис. 5).

Северную границу дома образовывала стена № 141. В пользу этого свидетельствуют обнаруженные у стены № 161 (находившейся в створе с кладкой № 122, параллельной стене № 141), разделяющей дома II – 2 и II – 4, остатки ложа канала № 162 и водостока № 215. Водосток проходил под стеной № 161 и отводил воду из предполагаемого дома II – 1 в сторону упомянутого канала. Расположение этих объектов дает основание предполагать, что между домами II – 1,2 и II – 3,4, аналогично домам Олинфа, мог существовать узкий промежуток для отвода атмосферных осадков. В пользу этого косвенно говорит следующее: наличие водостока № 215, отводившего воду из домов северной части квартала в этот промежуток; наличие ряда плит № 162, которые продолжают направление водостока № 215 и напоминают по своему устройству ложе канала; близкое расположение к стене, разделяющей дома II – 4 и II

<sup>6</sup> Предполагаемые дома 1 (или 1 и 2) здесь не рассматриваются ввиду фрагментарности их остатков и лишь частично открытой площади.

– 2, северной стены № 241 первого периода существования подвала № 243 (этого расстояния недостаточно для устройства еще одного помещения, но вполне хватает для ливнеотвода и северной стены дома II – 4).

Стена № 141 сохранилась только лишь на длину протирона. Ее остатки отсутствуют и на территории дома II – 4. Однако, в пользу того, что она действительно здесь в античное время проходила, помимо сказанного, свидетельствует то, что на всем протяжении стены № 161 (а это около 10 м) отсутствуют какие-либо остатки кладок, подходивших к ней с юга. Иначе говоря, продолжение к востоку стены № 141, вместе с синхронными ей остатками, было полностью уничтожено. Полоса уничтожения шириной местами до 4 м захватила и северную часть дома II – 4. Наличие такого санитарного промежутка между домами северной и центральной частей квартала находит косвенное подтверждение и при анализе возможной ориентации скатов крыш расположенных рядом домов.

Двор № 78, мощеный камнем, находился почти в центре дома. К западу и юго-западу от него располагались помещения над подвалами №№ 89 и 92 (рис. 6). С юга – помещения №№ 59, 58, 67. Первоначально помещения №№ 58 и 67 были разделены, а впоследствии объединены в одно целое. Их полы были примерно на три десятка сантиметров заглублены относительно двора. Каждое из них имело самостоятельный выход во двор. С востока двор ограничивали помещения № 129 и располагавшиеся к северу от него еще одно-два помещения. Эти комнаты, синхронные помещению № 129, не сохранились, но в пользу того, что они действительно существовали, свидетельствуют остатки стены № 109, расположенной в створе с западной стеной помещения № 129, и заменившее их в третьем строительном периоде помещение № 144. От него сохранились остатки двух стен №№ 90 и 110, расположенные таким образом, чтобы обеспечить возможность устройства выхода во двор из помещения № 129.

Имеются основания предполагать, что к северу от двора мог находиться портик. В этом месте вымостка двора № 78 не выходит к северу за пределы створа с южной стеной протирона № 131. Отсутствуют и какие-либо строительные остатки в пространстве между вымосткой № 78 и северной стеной дома, проходившей в створе с кладками №№ 122, 161. Это говорит о том, что в данном месте могло находиться крытое помещение или портик. В пользу последнего говорят вытянутые пропорции этого помещения и в особенности его небольшая ширина, равная примерно 2,5 м. Расположение такого портика с северной стороны двора вполне логично и отвечает греческой традиции, тем более, если учесть отсутствие с этой стороны обычных жилых комнат. Следует, однако, иметь в виду, что термин «портик» в данном случае несколько условен, поскольку он вряд ли имел обычное для греков архитектурное ордерное воплощение. Никаких находок архитектурных деталей здесь сделано не было (их и на всем участке было найдено всего шесть). Это мог быть навес, открывающийся на юг в сторону двора и опирающийся на деревянные стойки.

К наиболее раннему строительному периоду относятся подвальное помещение № 89, лестница № 142, северные (№№ 141, 122) и южные (№№ 91, 65) наружные стены дома. Ко второму – подвал № 92, южная и восточная стены подвала № 92 (№№ 114, 54), наземные кладки №№ 74, 109. Как уже отмечалось, два строительных периода прослежено в помещении № 58-67, которое в первом периоде было разделено кладкой № 66 на две части, а во втором периоде компартименты №№ 58 и 67 были объединены. К третьему – остальные строительные остатки, показанные на плане, в частности, помещение № 144<sup>7</sup>. Однако, все эти перестройки носили преемственный характер – более ранние стены или их части продолжали использоваться и позднее. Это, учитывая датировку сопровождающего материала, дает основания предполагать одновременность функционирования на определенном отрезке времени перечисленных выше элементов.

Прямые данные о функциональной связи между собой отдельных помещений – остатки дверных проемов – сохранились только в помещениях №№ 59 и 58-67. Сохранность западной стены помещения № 59 и восточной стены помещения № 58-67 на высоту до полуметра говорит о том, что помещение над подвалом № 92 сообщалось с двором через помещение № 89, а комната № 129 непосредственно выходила во двор. Остальные дверные проемы в реконструкции намечены условно, исходя из косвенных соображений.

В рассмотренном доме не совсем обычно расположение основной группы жилых помещений №№ 89, 92 – они находятся к западу от двора. К северу же от него размещался, как уже говорилось, скорее всего, портик (в силу малых размеров вряд ли здесь могло находиться обычное жилое помещение). Тем не менее, по остальным своим характеристикам дом вполне отвечает категории безордерных жилых домов малой площади типичной схемы с равнозначно параллельным принципом планировки (рис. 7).

Дом, очевидно, принадлежал достаточно зажиточному хозяину. Об этом говорит как довольно большая площадь дома – около 190-200 кв. м, так и большой двор (19-20% от площади застройки) с навесом-портиком, значительное число помещений – около 10, в том числе два подвала, различный характер использования помещений и разделение их хозяйственных функций, возможное использование одного из подвалов не только как хозяйственного, но и для ритуальных трапез, наличие довольно большого количества импортной посуды, металлических изделий, монет.

*Дом II – 4 (первоначальное наименование НГС-3, восточная часть).*

<sup>7</sup> На территории этого дома были обнаружены еще более поздние, чем помещение № 144, весьма фрагментированные строительные остатки (кладки №№ 95 и 79, располагавшиеся на вымостке № 78, развал кладки над восточными концами стен №№ 122 и 141 и др.). Однако, полное несовпадение их планировки (в том числе поворот планировочной сетки) с более ранними остатками и более высокое стратиграфическое положение позволяет отнести их возникновение к первым векам н. э. Конкретной интерпретации они не поддаются.

На участке, на котором находятся остатки дома II – 4, прослеживается значительное число оползневых трещин, а для кладок стен характерны деформации в виде вертикальных трещин и расслоения. Восточная треть дома разрушена береговой абразией, не сохранились строительные остатки и в его южной и центральной частях – они были уничтожены выборками новейшего времени и окопами во время Второй мировой войны. Среди объектов, которые можно связать с этим эллинистическим домом, имеются остатки наземных помещений №№ 176, 220, подвала № 243 (второй период), вымостки двора № 177, наземной западной стены дома № 130, каменного ложа канала № 162. Кладка № 182 относится к более раннему времени (IV в. до н.э.), остатки полукруглого сооружения № 189 и кладки № 226 – к более позднему. Перечисленные конструкции все же позволяют определить наружные границы дома и местоположение его внутреннего двора.

Западная граница дома проходила по кладкам №№ 130, 184, северная – по створу со стеной № 141 (в доме II – 3), вдоль южного края ложа канала № 162. С восточной стороны дом ограничивался восточной продольной улицей, которая в месте расположения дома уничтожена береговой абразией. Однако западную красную линию улицы можно установить по створу с восточной стеной № 160 подвалов №№ 195, 202, принадлежавших дому II – 6 и расположенному южнее в этом же квартале. К востоку от этих подвалов были выявлены остатки вымостки восточной продольной улицы. То, что эта улица к северу от упомянутых подвалов на протяжении северного квартала не меняла своего направления, находит косвенное подтверждение в относительной параллельности меридиональных стен практически всех домов квартала, в том числе и помещения № 176, а также подвала № 243 дома II – 4. В реконструкции планировки дома подвал № 243 передвинут на 0,4 м к западу (относительно изображения на обмерном чертеже). Это сделано с целью компенсировать суммарную деформацию от широких трещин в грунте оползневого происхождения между подвалом и помещением № 176.

Южная граница дома могла располагаться в промежутке между стенами №№ 145 и 145а, принадлежавшими соседнему дому II – 6, и створом с кладками №№ 91, 65. Однако ее точное местонахождение установить невозможно, поскольку в образованном этими двумя граничными линиями промежутке строительные остатки полностью уничтожены окопом. На основании косвенных данных нам представляется более вероятным предполагать, что южная граница дома проходила в створе со стенами №№ 91, 65. В пользу этого говорит местоположение вымостки № 104, принадлежащей соседнему дому II – 5. Эта вымостка синхронна южной стене дома II – 4 (кладка № 65) и располагается поперек створа с западной стеной дома II – 4 (кладка № 130). Иначе говоря, западная стена дома II – 4 не могла продолжаться далее к югу, она доходила только до вымостки № 104, вдоль которой с севера проходила южная стена дома II – 4. Образующийся в этом случае между домами II – 4 и II – 6



переулок-тупик, по-видимому, объясняется необходимостью устройства прямого прохода к дому II – 5 (об этом см. ниже). Подобный проход был обнаружен, в частности, в верхнем городе Ольвии в центральном квартале в районе агоры [Крыжицкий, 1971, рис. 30].

Местоположение на местности вымостки № 177, помещения №№ 176, 220 и подвала № 243 (от второго строительного периода подвала сохранились только фрагмент его северной стены № 241, основание под южную стену и подрезка котлована под западную стену) дают основания считать, что внутренний двор должен был располагаться в юго-западной части дома, а крытые помещения – к северу и, возможно, к востоку от двора. В связи с этим отметим, что южная стена подвала № 243 находится в створе с южной стеной помещения № 176, таким образом, северная группа помещений на всем протяжении дома с запада на восток имела одинаковую ширину. Учитывая типичные для Ольвии пропорции и размеры жилых комнат, помещения этого северного блока располагались в два ряда, как это имело место не только в других домах участка (IV – 2 и VI – 3), но и в ольвийских домах Верхнего города А-2 3,10, 3К-2, Е-2 [Крыжицкий, 1971, рис. 16, 30].

С севера двор ограничился южной стеной № 175. Судя по местонахождению восточного фрагмента вымостки № 177, двор выходил за пределы этого помещения к востоку, по меньшей мере, на два с лишним метра<sup>8</sup> и, скорее всего, продолжался на всем протяжении также и помещения № 220. В этом случае его длина составляла не менее 6,5 м. Вход в дом находился, скорее всего, с южной стороны. Площадь застройки дома 160-180 кв. м, от которой двор мог занимать 17-19%.

**Дом II – 5** (*первоначальное наименование: дом НГС-1, южная половина*).

Северная граница дома проходила по линии стен №№ 114, 91, 65, которые отделяли его от соседнего дома II – 3, южная – вдоль северной стороны северной поперечной улицы (кладки № 313, 80). Местоположение западной границы определяется западной стеной подвала № 116. Синхронных рассматриваемому дому строительных остатков в его юго-западном углу не сохранилось. Исключением является фрагмент стены № 51, которая в третьем строительном периоде была прорезана подвалом № 20, поэтому его западная и южная границы реконструируются в этом месте гипотетически. Подобное решение находит косвенное подтверждение в том, что в противном случае северный квартал приобрел бы форму прямоугольника с прямоугольным врезом в его юго-западном углу. Последнее для античного градостроительства нетипично. Восточная граница дома проходила, скорее всего, в створе с кладками №№ 295 (восточная стена наземного помещения № 294), 183 (западная стена подвала № 186). К востоку от этой линии строительных остатков, синхронных

<sup>8</sup> Выступающий к югу за пределы помещения № 176 конец кладки восточной стены № 174 при устройстве вымостки двора был разобран.

первому строительному периоду квартала, не обнаружено. Они, однако, могли быть уничтожены при строительстве подвалов №№ 186,260,195,202, относящихся к среднему строительному периоду квартала.

До нашего времени дошли остатки подвала № 116 и двух смежных подвалов №№ 390,311, а также наземных помещений № 294, 62 и вымостки № 71, на которой находился алтарь (рис. 8). Кроме того, открыты фрагменты наземных кладок №№ 51,80,295,91,145,312 (наземная часть). Центральная часть дома состояла из двора с алтарем. К югу от двора располагался большой подвал № 390 размерами 4,8 x 7,2 м. Между подвалом № 390 и северной поперечной улицей находились подвал № 311 и расположенное рядом с ним наземное помещение № 294. Следует отметить, что в помещении № 294 выявлены строительные остатки, которые относятся ко второму строительному периоду квартала. Здесь появились каменная вымостка и стена, разделившая (и так небольшое – около 8 кв. м) помещение на две части, а в углу восточной части – фрагмент канала водостока (сечение канала: 15-20 x 3-4 см), проходившего через южную стену № 80. Сказанное позволяет предполагать размещение здесь сугубо утилитарного сантехнического устройства.

От алтаря, кроме алтарной плиты антропоморфной формы, сохранились алтарная площадка № 71, выложенная из относительно прямоугольных, крупных камней (рис. 9), и вымостка № 104. На алтаре были обнаружены три большие гальки и каменная чаша на расширенной ножке с перехватом (чаша сделана, по-видимому, из барабана небольшой колонны – на ее наружной поверхности сохранились следы каннелюр). Очевидно, с алтарем было связано и небольшое сооружение № 62, располагавшееся к западу от него на расстоянии около 1 м. От этого сооружения сохранился угол, образованный двумя кладками №№ 61,63, и печь, в заполнении которой находилось большое количество золлистого грунта, керамики, металлических изделий (!), костей животных, рыбьей чешуи. В пользу синхронности существования алтаря и описанного сооружения свидетельствует то, что при столь близком расположении этих объектов разница высотных отметок алтарной площадки и пода печи составляет всего несколько сантиметров. Учитывая небольшую толщину стенок сооружения № 62 (0,35-04 м), не исключено, что это был просто небольшой легкий навес.

Вход в дом вел из восточного переулка, о котором шла речь при описании дома II – 4. Здесь между алтарной площадкой и северной стеной № 91 дома имелся проход шириной немногим более метра, от мощения которого сохранилась массивная плита (№ 71-а). Учитывая расположение алтаря, есть основания предполагать, что этот вход был связан с какими-то культовыми церемониями и, следовательно, в доме должен был иметься еще один вход с западной или южной стороны дома.

Площадь застройки 270 кв. м, от которой двор занимал всего 9%.

Внутренняя планировка этого дома не типична для ольвийских жилых домов (рис. 10). Это проявилось, прежде всего, в том, что крытые помеще-

ния расположены в два ряда к югу от двора. Помещения же №№ 311 и 294, примыкающие к улице, имели явно подсобное назначение, по-видимому, связанное с обслуживанием подвала № 390. В противоположность им подвал № 390 имел необычно большие размеры (в Ольвии до сих пор такие большие подвалы не встречались), тщательную кладку стен из плотно притесанных по месту плит и блоков, уложенных по однорядной постелистой и частично орфостатной системе. Очагов на полу рассматриваемого подвала не обнаружено, очевидно, для его отопления использовались жаровни. К северу от этого подвала на вымостке двора располагался описанный выше алтарь.

Все это может указывать на необычную жилую функцию этого комплекса. Деятельность хозяев дома была, скорее всего, связана с отправлением каких-то культов. Судя по тому, что вход к алтарю был доступен не только с площади самого дома, но и с улицы, ограничивающей квартал с востока, возможно, он был не только сугубо домашним святилищем, но играл роль культового места более широкого масштаба [Лейпунская, 2005, с. 177-179].

**Дом II – 6** (первоначальное наименование НГС-1, восточная половина).

Раскопаны остатки подвалов № 186, 186в (под этим подвалом сохранились незначительные остатки подвала № 260, восстановить планировку которого невозможно), №№ 202 и 195. В пространстве между подвалами №№ 202, 195 и № 186в с севера на юг строительные остатки эллинистического горизонта в значительной степени выбраны при рытье траншеи во время Второй мировой войны. Здесь частично сохранились только вымостка № 127 и каменный развал № 208 продолжения стены № 145а. Вымостка трехслойная. Ее верхний горизонт относится к последнему строительному периоду квартала, а нижний, залегающий на 0,5 м глубже верхнего, сопоставим со вторым строительным периодом. Южным фасадом дом выходит на северную поперечную улицу, восточным – на восточную продольную. Конкретное местоположение южной границы дома определяется кладкой № 201 подвала № 195, восточной – стеной № 160 подвалов №№ 195 и 202. На севере дом оканчивался стеной № 145а подвалов № 186 и 186в. Об этом говорит относительно большая протяженность стен №№ 145, 145а, находящихся в створе, и отсутствие к северу от них строительных остатков. Западная граница была смежной с домом II – 5 и располагалась в створе стен № 183 подвала № 186 (на севере) и № 295 помещения № 294 дома II – 5 (на юге). В связи с этим отметим, что какое-то время дома II – 5 и II – 6 сосуществовали. Следы перестроек, синхронных второму строительному периоду квартала в доме II – 5 без изменения его планировки, прослежены в подвале № 311 и помещении № 294, о чем говорилось выше.

Крытые помещения над подвалами располагаются «Г»-образно относительно внутреннего двора, который находится в юго-западной части дома. От двора сохранилась вымостка № 127 (нижний горизонт) и остатки водосточка № 153, отводившего атмосферные осадки на поперечную улицу. Площадь застройки 160 кв. м. Судя по относительно большому проценту площади

(24-33%), которую занимает двор, не исключено, что в доме могло быть еще одно крытое помещение, возможно, в юго-западном углу двора. Какие-либо синхронные строительные остатки (включая и вымостку двора) здесь не сохранились. В этом случае двор приобретает «Г»-образную форму, а его площадь сокращается примерно на полтора десятка метров (до 24%).

**Дом II – 7** (первоначальное наименование НГС – 1).

Возникновение этого дома относится к третьему строительному периоду квартала, когда южная треть квартала была целиком перестроена. Новый дом перекрыл руины более ранних домов. В отличие от более раннего дома II – 5, по поводу которого у нас есть основания предполагать, что к западу от него располагалась небольшая незастроенная территория, дом II – 7 вполне определенно доходил до створа с западной границей всего северного квартала.

Остатки рассматриваемого дома сохранились весьма фрагментарно и главным образом только в его центральной и западной частях (рис.11). В центре находился большой, вымощенный каменными плитами двор № 1 размерами 13 x 3,7-4,2 м (ширина двора в его западном конце на 1 м больше). С четырех сторон он был окружен крытыми помещениями. Помещения, располагавшиеся к северу от двора, уничтожены почти полностью, и установить хотя бы их количество практически невозможно. Единственное, что можно определить – их размер по направлению север-юг. Исходя из местоположения кладки № 73, он составлял около 4 м. Эта величина говорит в пользу того, что к северу от двора располагались именно закрытые помещения, а не портик – для портика небольшого жилого дома такой пролет слишком велик. Судя по сохранности стен соседних домов, северную границу дома II – 7 образовывали южные стены домов II – 3 и II – 4.

С западной стороны двора № 1 сохранились подвал хозяйственного назначения № 20 и наземные кладки №№ 15, 30, позволяющие реконструировать здесь три помещения. Одно – на месте подвала второго строительного периода № 116, второе – над подвалом № 20, третье – юго-западное между стенами №№ 15 и 30. Юго-западный угол последнего помещения был уничтожен, по-видимому, обильными ливневыми водами, протекавшими по западной продольной улице в южном направлении. В пользу наличия здесь сильных потоков говорит устройство большого водостока № 100 и, в частности, полуэллипсовидного в плане отбойника № 27, предохранявшего выступ дома I – 1 от воздействия воды.

Особо следует отметить помещение № 116. Его и западная, и восточная стены были полностью выбраны. Однако с восточной стороны предполагаемого местоположения восточной стены обнаружены выложенные из плит каменные площадки прямоугольной в плане формы, располагающиеся на расстоянии 0,8 м друг от друга (рис. 12). Северная площадка имеет размеры 59 x 80 см, южная – 76 x 78 см. Площадки сделаны из прямоугольных, хорошо выкадрованных известняковых плит вторичного использования. Толщина плит около 10 см. Какая-либо профилировка на них отсутствует. Расположение, форма и размеры площадок говорят о том, что они явно предназначались для устройства плос-

кого портика, обрамляющего вход в помещение. Это свидетельствует о неординарном назначении данного помещения. Вряд ли это мог быть протирон, поскольку помещение выходит не во двор, а в крытые помещения. Не совсем обычно для протиронов и акцентирование их входов со стороны двора. Учитывая это, рассматриваемое помещение представляется, вероятнее всего, связывать с культовыми действиями. В последнем случае вполне возможна и какая-то функциональная преемственность с предшествовавшим дому II – 7 домом II – 5.

Почти не сохранились остатки помещений, располагавшихся к югу от двора № 1. От них дошли фрагменты северных стен, выходящих во двор, №№ 23, 11 и перпендикулярных им поперечных стен №№ 30, 42, 55. Здесь надежно выделяется только одно помещение – № 32-а. Количество помещений к востоку от него установить затруднительно. Учитывая местоположение фрагмента южной стены № 53 помещения № 56, вероятнее всего, их было не менее двух-трех. Остатки вымостки и водостоков северной поперечной улицы позволяют наметить крайнее местоположение южной границы дома примерно там же, где квартал оканчивался и ранее. Однако нельзя исключать, что, по крайней мере в западной части, эта граница могла отступать к северу на полтора-два метра. Об этом косвенно может свидетельствовать фрагмент кладки (?) № 147. Состояние этого объекта, однако, таково, что позволяет определить его, как кладку, лишь предположительно.

Строительные остатки третьего строительного периода с восточной стороны дома не дают возможности наметить его восточную границу. Ясно только, что она не могла проходить западнее восточной стороны двора № 1. Не исключено, что помещения, ограниченные кладками №№ 137, 154, 147, а также верхний горизонт вымостки № 127 и угол помещения № 216 могли принадлежать дому II – 7, поскольку планировочная сетка этих остатков несколько повернута и сдвинута относительно более раннего дома II – 6. Однако более основательные убедительные аргументы для такого утверждения отсутствуют. Площадь застройки около 280 кв. м, от которой двор занимает 18 %.

По своей планировочной схеме дом выделяется среди остальных жилых домов как довольно значительными размерами, так и величиной и пропорциями двора, а также сдвигом планировочной сетки относительно планировки предшествовавших ему домов (рис. 13). Кроме того, в нем практически отсутствуют подвалы. Единственный принадлежавший ему небольшой подвал из-за малой глубины был нежилым и имел, очевидно, складское назначение. Возможно, как и предшествовавший ему дом II – 5, он имел, помимо жилой функции (сопровождающий материал из слоя<sup>9</sup> типичен для жилых домов), еще и какую-то иную.

### *Дома западного квартала (III).*

Квартал ограничен западной продольной, северной и центральной поперечными улицами (рис. 14). Раскопана его восточная часть. Здесь открыты как подвальные, так и наземные помещения трех домов.

<sup>9</sup> Закрытые комплексы в этом доме отсутствовали.

Граница между домом III – 3 и домами III – 1, 2 проходит по кладке № 256, разделяющей почти пополам раскопанный участок квартала на северную и южную половины. В северной половине квартала располагались два дома – III – 1 и III – 2, разделяемых стеной № 42. В пользу такого разделения свидетельствует тот факт, что кладка № 42 при довольно значительной сохранившейся высоте (до полутора метров) не имеет дверных проемов – помещения дома III – 2 – №№ 255, 164 и 52 не имели функциональной связи с домом III – 1. В раскопанной части прослежено два строительных периода квартала. К более раннему из них относятся дома III – 1 и III – 3. Затем дом III – 1 прекратил свое существование. Его восточную треть, где были открыты остатки двух подвалов, разделенных стеной с дверным проемом, перекрыл дом III – 2, оставшаяся территория представляла собой пустырь с полуразрушенными постройками. Одновременно со строительством дома III – 2 была перестроена восточная стена дома III – 3, составившая единое целое с восточной стеной вновь построенного дома (кладка № 51)<sup>10</sup>. План дома III – 2 был повернут под небольшим углом относительно плана дома III – 1, а его тыльная стена № 42 прошла поперек раннего подвала № 388+744.

*Дом III – 1 (первоначальное наименование НГС-5, западная половина).*

Раскопана только центральная часть дома (рис. 15). На западе дом уходит в борт раскопа, на востоке перекрыт домом III – 2. Северной границей дома являлась стена № 76, восточная располагалась, очевидно, вдоль красной линии застройки западной продольной улицы и проходила почти параллельно восточной стене подвала № 388+744. Двор находится в южной половине раскопанной части дома. Вход в него вел с северной поперечной улицы через мощный камнем протиرون. К северу от двора располагалось крытое наземное помещение № 734. Площадь застройки дома в первом периоде составляла не менее полуторасот кв. м.

Во втором строительном периоде, как уже отмечалось, на месте этого дома образовался пустырь, на который вел свободный проход с северной поперечной улицы. Позднее этот проход был заложен кладкой № 75, а к северу от двора на остатках помещения № 734 появилась печь № 329.

Печь с юга и севера была, очевидно, огорожена кладками – от них остались завалы камней. На части камней заметны следы огня. От печи остались фрагменты прокаленной печины, беспорядочно залегающие в серозолистом, очень рыхлом грунте с очень большим содержанием мелких рыбных костей, на площади 3,00 x 3,50 м, расплывы желтой глины, обожженные мелкие бутовые камни. Некоторые фрагменты печины имеют бортики. Рядом с печью была

<sup>10</sup> Наружные восточные стены помещения № 278 дома III – 3 и помещения № 255 дома III – 2 представляют собой единую конструкцию, связанную в переплет с поперечными стенами № 256 и 165. Связаны в переплет и северная стена дома III – 3 (№ 256), и западная стена дома III – 2. А это свидетельствует о том, что оба дома строились одновременно и, скорее всего, принадлежали одному владельцу.

вырыта прямоугольной формы в плане ямка, заполненная серозолистым рыхлым грунтом. Эта печь одновременна печи 372 в помещении 278 (см. ниже). Площадь раскопанной части 180 кв. м, от которой двор занимает 12 %.

**Дом III – 2** (*первоначальное наименование НГС-5, восточная часть*).

Состоял из трех крытых помещений, располагавшихся в один ряд вдоль западной улицы (рис. 15,16). В строительном отношении, учитывая перевязку всех кладок, представлял собой единое домовладение. Однако в функциональном отношении делился на две части, каждая из которых имела самостоятельный выход на улицу. Южная из них – однокомнатная (№ 255) – с каменными ступенями для выхода на улицу. Северная – двухкомнатная – имела с улицы один вход (возле стены № 165) в помещение № 164. Устройство в этом помещении подвала дает основания предполагать, что лестница для выхода на улицу была деревянной, а не каменной, как в помещении № 255. Помещения № 164 и 52 сообщались между собой через дверной проем, сохранившийся в стене № 163. Площадь застройки 75 кв. м.

Отсутствие внутреннего двора, устройство входов непосредственно с улицы, свидетельствуют в пользу того, что данная постройка не могла быть обычным жилым домом. Косвенным подтверждением этому служат случайный характер сопровождающего материала и отсутствие очагов. В свете сказанного представляется возможным предполагать его, скорее всего, торговое или связанное с иным обслуживанием населения назначение [Лейпунская, 2005, с. 178-179]. Подобные встроенные в жилые дома помещения известны в античном мире, в частности, в Приене, где они тракуются именно как лавки [Hoepfner, Schwandner, 1986, S. 180,181, Abb. 147]. Одно такое встроенное в обычный жилой дом помещение было обнаружено и в Ольвии в доме А-3 [Крыжицкий, 1971, с. 37], однако и там конкретное использование этого помещения неизвестно. Не противоречит нежилому назначению дома III – 2 и наличие подвалов. В Ольвии известны подвалы под лавками восточного и западного торговых рядов агоры [Леви, 1956, с. 53 и сл.], а также под зданием нежилого (скорее всего, административного) назначения у юго-западного угла агоры [Славин, 1964, с. 208 и сл., Крыжицкий, 1985, с. 118, 119].

**Дом III – 3** (*первоначальное наименование НГС-7*).

Дом ограничивается на юге средней поперечной, а на востоке западной продольной улицами, с севера – стеной № 256. Западная часть дома уходит в борт раскопа.

Сохранившиеся остатки дверных проемов позволяют восстановить функциональную связь помещений. Дом делился на две половины – восточную и западную. Восточная состояла из внутреннего двора № 332 и двух крытых помещений, располагавшихся к северу (№ 278) и югу (№ 359) от него. Под северным помещением находился подвал № 368. Вход во двор, от которого сохранилось несколько ступенек, вел с западной продольной улицы.

Эта часть дома представляет интерес, в первую очередь, тем, что в ней

был устроен андрон (помещение № 359) (рис. 17). Здесь, вдоль восточной, южной и западной стен, обнаружены слегка повышенные (на 0,15 м) относительно центральной части пола панели шириной 0,9-1,0 м для установки лож. Бортики панелей закреплены камнем. И пол, и панели глинобитные. В отличие от андронов ольвийских богатых домов (дома из раскопок у Зевсова кургана и на участке НГФ в Нижнем городе [Фармаковский, 1906, 43,44; 1913, 67; Крыжицкий, 1971, 55,56,85; 1993, рис.111] в данном случае галечные вымостки отсутствуют. В этом помещении обращает на себя внимание несоблюдение прямых углов в планировке, как андрона в целом, так и боковых панелей.

Западный комплекс раскопан частично. В его центре находился двор № 331. К северу от него располагались два крытых помещения №№ 328 и 362. Помещение № 328 сообщалось непосредственно с двором через дверной проем в стене № 330. К югу от двора строительные остатки, синхронные времени его существования, не сохранились. С учетом сказанного ниже, есть основания считать, что западная половина дома имела самостоятельный выход на среднюю поперечную улицу, в частности, во втором строительном периоде.

Обе части дома сообщались друг с другом через помещение № 278, в западной стене которого № 298 был устроен дверной проем. Не исключено, что могла быть функциональная связь и непосредственно между обоими дворами №№ 331,332. Часть кладки № 298, разделяющей дворы №№ 331,332, подходит к северной стене андрона № 340 впритык. Здесь, очевидно, имели место какие-то перестройки, в ходе которых дверной проем (если он действительно здесь был) был ликвидирован.

Сказанное позволяет прийти к следующим выводам. Наличие дверных проемов, через которые осуществлялась связь между помещениями №№ 278, 328 и связанными с ними дворами №№ 331, 332, свидетельствует о том, что западная и восточная части дома были связаны функционально и составляли единое домовладение. С другой стороны, учитывая наличие в восточной половине дома андрона и четкое разделение обеих частей дома, есть основания считать, что дом делился на две половины – мужскую (с андроном) и женскую. Эта планировка относится к первому строительному периоду и дома, и квартала и соответствует времени существования соседнего дома III – 1. Во втором строительном периоде закладывается дверной проем в стене № 298, чем прекращается функциональная связь между помещениями №№ 278,328, перестраивается наружная восточная стена № 51 дома в целом, объединяющая его с домом III – 2, дворы №№ 331,332 разделяет стена № 298 (каких-либо остатков дверного проема в ней во дворе № 332 не обнаружено). Таким образом две функционально связанных между собою части дома в первом периоде, во втором периоде становятся самостоятельными в функциональном отношении, не зависимыми друг от друга.

В сохранившейся части площадь застройки 130 кв. м, от которой двор занимает 20%.



Дома центрального квартала (IV).<sup>11</sup>

Здесь, в отличие от рассмотренных выше кварталов, сохранились, главным образом, остатки подвалов. Наземные объекты – фрагменты кладок и вымосток – единичны и маловыразительны.

Анализ характера и взаимного расположения строительных остатков, а также сопровождающих материалов, проведенный после завершения раскопок, дал основания считать, что в центральном квартале располагалось четыре дома. В пользу выделения четырех домов свидетельствуют в первую очередь наличие четко выделяющихся четырех отдельных блоков подвалов и особенности их взаимного расположения. Это, прежде всего, устройство подвалов в северных частях домов. В связи с этим подчеркием, что и в большинстве других ольвийских эллинистических домов блоки подвалов размещались в их северных частях. Такими, в частности, дома А-2, А-3, А-10, Е-1, Е-2, НГФ-1, НГФ-2 [Крыжицкий, 1971, 32-48, 62-87]. Вторым важным моментом является смещение и сдвиг планировочных сеток одного дома относительно другого. Так, в частности, подвалы №№ 280 и 302 смещены примерно на 3 м к югу от подвалов №№ 253, 257; подвалы № 353, 351 – на полтора метра к востоку относительно западной стены подвала № 280. В свою очередь подвал № 343 примерно на 2 м сдвинут к югу от подвала № 353. Отсутствие же функциональной связи подвалов №№ 353 и 351 с находящимся к северу от них двором находит подтверждение в том, что вход в эти подвалы располагался с юга. Здесь, в подвале № 353, были обнаружены остатки лестницы. Таким образом, имеются достаточно веские основания считать, что квартал состоял из четырех близких по размерам домов.

Дом IV-1 (*первоначальное наименование НГС – 6, западная половина*). Крытые помещения располагались «Г»-образно относительно внутреннего двора, имели южную и восточную ориентацию (рис. 18). Вход с запада. Площадь застройки дома – 116 кв. м, от которой двор занимал 11-19 %.

Дом IV-2 (*первоначальное наименование НГС-6, восточная половина*). Расположение крытых помещений «Г»-образное с южной и западной ориентацией (рис. 19). Особенностью является расположение помещений северного блока в два ряда. Вход с востока. Площадь застройки 144 кв. м, от которой двор занимает 26 %.

Дом IV-3 (*первоначальное наименование НГС-8, западная часть*). Крытые помещения дома, как и в предыдущем случае, располагались в два ряда к северу от двора и в один ряд к востоку. Вход с запада. Площадь застройки 135 кв. м, двор занимает 14 %.

Дом IV-4 (*первоначальное наименование НГС-8, восточная часть*). Есть основания считать, что рассматриваемый дом имел не столько подвалы

<sup>11</sup> Подробное обоснование реконструкции планировки домов центрального квартала см.: С.Д. Крыжицкий. Опыт реконструкции жилых домов центрального квартала на участке НГС в Нижнем городе Ольвии // БИ. – 2009. – XXI. – С. 187 и сл.

(рис. 20), сколько полуподвалы. Существовал ли над ними еще один – надземный этаж, сказать трудно. Такой этаж мог ограничиваться только частью помещений и располагаться, например, только над северными полуподвалами №№ 353,351. Вход с юга. Площадь застройки 107 кв. м, двор – 20-25 %.

Все четыре дома были безордерными и относились к категории домов типичной схемы малой площади (рис. 21).

### Дома южного квартала (VI).

Северная граница квартала определяется средней поперечной улицей, вдоль которой располагаются северные стены подвалов №№ 495, 489, 434, 410, 395 (рис. 22). Восточная – восточной продольной улицей, стеной № 492 подвала № 495, остатками кладок №№ 581,531,506. Южная – южной поперечной улицей и кладками № 647 и № 639 подвала № 641, а также водосток № 610. Западная граница квартала в пределах раскопа не обнаружена, она перекрыта западным бортом участка. Предположительно она может проходить не менее чем на полдесяток метров западнее стены № 380, уходящей в западный борт раскопа. В пользу этого говорит то, что пространство между домом VI – 2 и западным бортом раскопа составляет всего 5 м, чего явно недостаточно для размещения здесь еще одного домовладения. Поскольку размеры меньших сторон жилых домов всего участка НГС, в абсолютном большинстве, превышают десяток метров (только в двух случаях они меньше и составляют 8,5 и 9 м), у нас есть основания предполагать, что квартал продолжался к западу от западного борта еще примерно на полдесяток метров.

Сохранность строительных остатков плохая, особенно вдоль восточной стороны квартала и в его южной трети, где раскопки доведены в большей части до материка. Здесь открыто довольно много, но крайне незначительных, фрагментов наземных стен, вымосток, полов, которые невозможно увязать в единое целое, а стены двух сохранившихся подвалов №№ 641,661 (помещение № 661 было полуподвальным) разрушены почти до основания.

В отличие от этого, у подвалов, располагающихся у северной границы квартала, стены в основном сохранились относительно хорошо, иногда почти на всю высоту. Здесь четко выделяется два подвальных блока, принадлежавших разным домам. Это подвалы №№ 395,410 дома VI – 2 и №№ 434,489,495 дома VI – 3. В пользу различной принадлежности этих подвальных блоков, помимо однотипности планировочных приемов, говорят также небольшой поворот планировочных сеток, что хорошо прослеживается по северным стенам подвалов, и небольшой проход между восточной стеной подвала № 410 и западными стенами подвалов №№ 434 и 474. У нас также есть основания предполагать, что дому VI – 3 принадлежал и подвал № 495, поскольку он соединялся дверным проемом в своей западной стене № 487 с соседним подвалом № 489. Между упомянутыми блоками подвалов, с прилегающими к ним с юга внутренними дворами, и южной границей квартала остается узкий промежуток длиной порядка 23 м и шириной всего около 6 м. Этого явно недостаточно

для устройства здесь одного или двух самостоятельных жилых домов<sup>12</sup>. До сих пор в Ольвии известен только один дом эллинистического времени, который в последнем строительном периоде сократился до 57 кв. м, однако, первоначально его площадь составляла 158 м.<sup>13</sup> Отсутствуют в этом промежутке и подвалы (исключение – подвал № 641). Таким образом, у нас есть основания предполагать, что оба дома (VI – 2, VI – 3) доходили до южной поперечной улицы. С запада к подвалу № 395 примыкает вымостка двора еще одного дома – VI – 1, остатки которого уходят в западный борт.

#### **Дом VI – 1 (первоначальное наименование НГС-9, западная часть).**

С севера его ограничивает средняя поперечная улица, от которой в этом месте сохранился тщательно сделанный водосток № 358. Параллельная водостоку кладка № 348, располагающаяся к югу от него, являлась северной стеной дома VI – 1. Восточная граница дома проходила по кладкам №№ 379 и 428. В исследованной части частично раскопаны остатки каменной вымостки № 384 и к югу от нее – подвал № 479. Вымостка могла принадлежать двору (ее размеры 4х3,5 м). Продолжался ли дом к югу от южной стены подвала № 479 (кладка № 478), неизвестно. Какие-либо строительные остатки, синхронные времени существования дома, здесь не сохранились. Западная часть дома уходит в западный борт раскопа.

#### **Дом VI – 2 (первоначальное наименование НГС-9, восточная часть).**

Основной планировочный модуль образован двумя подвалами №№ 410 и 395 (рис. 78). К югу от них располагался двор, от которого обнаружены два фрагмента вымостки. Вымостка № 496 (к югу от подвала № 410) состоит из довольно больших каменных плит. Две крайние западные плиты, принадлежавшие, очевидно, ей же, располагаются напротив восточной части подвала № 395. Вторая вымостка № 480 располагается узкой (около полутора метров) полосой вдоль западной наружной стены дома к югу от западной части подвала № 395. Она состоит из щебня и битой керамики. Форма этой вымостки, ее размеры и материал, из которого она сделана, позволяют предполагать, что над ней мог находиться навес (портик). Подвалы разделены общей стеной № 377, что, в отличие от наземных помещений<sup>14</sup>, свидетельствует в пользу их принадлежности одному дому. Близкие аналогии этому видим в ольвийском строительстве, как в жилищном (например, дома А-2, Е-1 [Крыжицкий, 1971, рис. 26,32,41,43], так и в гражданском – в восточном [Леви, 1956, 53-59; 1985, 96,97] и западном [Славин, 1964, рис.15] торговых

<sup>12</sup> Такой ширины мог бы быть торговый ряд, как это имело место в западном квартале. Но для такого предположения какие-либо археологические данные отсутствуют.

<sup>13</sup> Крыжицкий, 1971, рис.7, 20-22.

<sup>14</sup> При строительстве подвалов в смежных помещениях расположенных рядом соседних домов каждый из подвалов обычно имел со стороны соседа собственную стену. Стена делалась однолицевой (т.е. имела только один фасад, ориентированный внутрь помещения) двуслойной. Слой, примыкающий к стенам котлована, состоял из бута.

рядах, в административном здании в районе агоры [Славин, 1964, рис. 15]. Максимальная сохранившаяся высота стен подвалов – около 2,05-2,10 м.

Судя по размерам и пропорциям в плане, конструктивным особенностям и сопровождающему материалу, функциональное использование подвалов было различным. Площадь квадратного в плане подвала № 410 достигала 25 кв. м. Он сообщался с двором с помощью каменной лестницы (рис. 24). Среди сопровождающего материала из заполнения найдены каменные заготовки для грузил и мельничное устройство. Сказанное, а также относительно большие размеры помещения и глубины его заложения, дают основания предполагать, что оно могло использоваться не только в качестве хозяйственного, но и жилого.

Иначе обстоит дело с подвалом № 395, который имел вытянутые пропорции при площади около 15 кв. м и сообщался с наземным этажом при помощи, очевидно, деревянной лестницы. В южной стене этого подвала, примыкавшей к внутреннему двору, на высоте 1,1 м от пола первого строительного периода подвала, были устроены два окна – шириной 1,15 м восточное и 1 м западное при сохранившейся высоте около 0,9 м (рис. 25). Восточный откос восточного окна и западный западного являлись продолжением продольных стен всего подвала. Подошва стены с окнами располагалась на 0,4-0,6 м выше пола первого периода. Синхронный ей пол не сохранился, но его наличие в древности вряд ли может вызывать сомнения. Это, с учетом сохранившейся максимальной высоты стены, разделявшей подвалы № 395 и 410 (абсолютная отметка верхнего уровня стены – 12,08), говорит о том, что минимальная высота подвала № 395 во время функционирования окон могла составлять 1,6-1,8 м. Во дворе возле окон с наружной (южной) стороны подвала были сделаны обложенные камнем приямки. Последнее исключает возможность трактовки этих проемов в качестве дверных.

Вытянутые пропорции подвала № 395, небольшая высота и, особенно, наличие окон выделяют его среди известных ольвийских подвалов. Сопровождающий материал не дает оснований предполагать культовое назначение этого помещения. Учитывая наличие и местоположение окон, а также устройство приямков, окна служили, очевидно, не только для дневного освещения подвала. В данном случае не исключено их использование в качестве приемного люка для загрузки и выгрузки из подвала тех или иных товаров. Аналогичное этому по идее устройство было обнаружено в Ольвии в подвале дома на участке Т-3.<sup>15</sup> Там в стене подвала, выходившей во внутренний двор, был обнаружен оконный проем, размещавшийся в уровне вымостки двора, с наклонным внутрь подвала подоконником. Находки в этом подвале нескольких зернотерок и углублений в стене, служивших для крепления опор пандусного спуска, продолжавшего наклонный подоконник, позволяют считать, что подобное устройство предназначалось для спуска в подвал зерна. Так или иначе, подвал

<sup>15</sup> Раскопки В.И. Назарчука.

№ 395, учитывая перечисленные особенности, вряд ли мог использоваться как обычная жилая комната. Подвал был перекрыт большим завалом черепицы.

Внутренний двор дома с севера ограничивался южными стенами подвалов №№ 395 и 410. На востоке он подходил к восточной стене дома (о местоположении этой стены см. ниже). На западе двор оканчивался западной наружной стеной № 428 дома, либо, скорее всего, восточным краем вымостки двора № 480 (о возможности устройства здесь портика говорилось выше). С южной стороны двора его граница находилась в интервале между краем вымостки № 496 и фрагментом пола, располагавшегося к югу от стены № 544. Более вероятным представляется, что двор оканчивался по южному краю обеих вымосток, поскольку на юге они обрываются примерно по одной линии. В этом случае двор занимает 22 % от площади застройки. В противном случае этот процент доходит до 37.

Западная граница дома проходит по кладкам №№ 379, 428. Северная определяется средней поперечной улицей. Восточная находилась между подвалами №№ 410 и 434 и проходила вероятнее всего по кладке № 435, в пользу чего говорит следующее. Между кладкой № 435 и крайним западным подвалом № 434 соседнего дома VI – 3 имеется свободное пространство шириной около 1,3 м (с учетом наличия двух самостоятельных стен), которое вполне реально могло использоваться в качестве протирона<sup>16</sup>. В связи с этим возникает вопрос, которому из этих смежных домов мог принадлежать этот протирон. Нам представляется, что, скорее всего, дому VI – 3, что косвенно подтверждается расположением каменной лестницы, ведущей в подвал № 410. Дело в том, что эта лестница вряд ли могла находиться посреди открытого пространства двора. Подобные лестницы в Ольвии во всех известных нам случаях размещались таким образом, чтобы одна из боковых сторон марша примыкала к наземной стене. Такое расположение имеют лестницы в домах А-2, Е-1, НГФ-1 [Крыжицкий, 1971, рис. 26-2, 32, 33, 43], а также и в доме IV – 4, рассмотренном выше. Это вполне логично, поскольку при размещении лестничного марша вдоль наземной стены значительно упрощается устройство над ним навеса и отпадает необходимость в устройстве перил. Исходя из этого, у нас есть основания считать, что наземная кладка, расположенная над подвальной стеной № 435, продолжалась и к югу от подвала № 410 и, таким образом, она являлась восточной стеной дома VI – 2. Протирон же принадлежал соседнему дому VI – 3. Последнее находит подтверждение также в том, что южная стена № 472 подвала № 474 дома VI – 3 продолжалась и к западу от подвала. Иначе говоря, площадь протирона принадлежала именно этому дому.

<sup>16</sup> В пользу наличия здесь протирона свидетельствует относительно большая ширина свободного пространства. Если предположить, что вместо протирона по его продольной оси проходила стена, разделяющая два дома, то в этом случае между этой стеной и подвалами (т.е. между наземными помещениями и подвалами) образуются свободные промежутки шириной порядка 0,9 м с каждой стороны. Это для таких больших и тщательно выполненных подвалов, как № 410, не характерно.

Южная граница дома проходила, скорее всего, по южной поперечной улице. Помимо вышесказанного, в пользу такого решения говорит следующее.

Во-первых, к югу от внутреннего двора дома VI – 2 отсутствуют какие-либо остатки дворовых вымосток, а также подвалов, которые в случае их наличия можно было бы трактовать, как принадлежащие другому дому.

Во-вторых, если бы на оставшемся пространстве и мог бы разместиться еще один дом, то в этом случае планировка дома VI – 2 приобрела бы довольно необычные для жилых домов Ольвии черты. А именно – относительно большую величину двора (более сорока процентов от площади застройки) и несоответствие больших размеров крытых помещений малой площади застройки дома в целом. В общем случае, чем меньше дом, тем меньше в среднем и размеры крытых помещений (см., например, дома на участке «И» в сравнении с домами на участках АГД и НГФ в Ольвии [Крыжицкий, 1971, рис. 6, 16, 43]. Подобная зависимость, по нашему мнению, объясняется необходимостью сохранения функциональной дифференциации помещений при различных площадях застройки домов. Следует также принять во внимание необычное функциональное использование подвала № 395.

В-третьих, наличие водостока № 557, который шел с севера на юг и впадал в уличный водосток № 610, находившийся на южной поперечной улице. Расположение водостока в плане дома дает основания полагать, что он предназначался для отвода вод из двора дома. Открытие поблизости небольшого фрагмента каменной вымостки № 558 к северу от водостока и кладки № 578, параллельной ему, логично связывать с остатками здесь протирона.

Судя по наличию остатков пола № 544, в южной трети дома находились одно или два крытых помещения. Однако для реконструкции их планировки данных недостаточно.

Площадь застройки дома 165 кв. м, от которой двор мог занимать 22-37%.  
**Дом VI – 3** (первоначальное наименование «НГС-10»).

В северной части дома располагается четыре подвала №№ 434, 474, 489, 495 (рис. 26). Один из них – № 434 был построен, по-видимому, еще до строительства рассматриваемого эллинистического дома. К его второму строительному периоду, совпадающему с появлением подвалов эллинистического дома №№ 489 и 495, относится перестройка восточной стены № 438, в центре которой делается дверной проем (ширина 0,73 м), соединивший этот подвал с подвалом № 489. Позднее этот проем был заложен камнем. Подвалы №№ 489 и 495<sup>17</sup> также соединялись между собой дверным проемом в кладке № 487. Все это, а также то, что северная стена подвала № 489 была связана в переплет с восточной стеной подвала № 434, говорит о синхронности

<sup>17</sup> Подвал № 495 также пережил какие-то существенные перестройки. Сохранились остатки расположенной по оси север-юг двухлицевой кладки № 486, объяснить смысл появления которой мы затрудняемся.

функционирования перечисленных подвалов и принадлежности их к одному и тому же дому. Кроме того, с юга к подвалу № 434 был пристроен еще один небольшой подвал № 474, а к подвалу № 489 – наземное помещение № 477. Узкий промежуток между восточной стеной помещения № 477 и кладкой № 487, разделяющей подвалы №№ 489 и 495, мог использоваться для устройства нормальной лестницы в подвальные помещения.

Таким образом в северной части дома существовал фактически подвальный этаж. Причем наличие между подвалами №№ 434, 489 и 495 дверных проемов свидетельствует об их жилом или, по крайней мере, активном хозяйственном использовании. Небольшие размеры подвала № 474 позволяют предполагать его складское назначение. Судя по высотным отметкам, синхронным культурным напластованиям проходящей рядом восточной продольной улицы, подвалы северо-восточной части дома VI – 3 по сути частично могли быть полуподвалами. В связи с этим подчеркнем, что в Ольвии эллинистического времени уже известны жилые дома с подобными полуподвальными (дом И-6 [Крыжицкий, 1971, 28 рис. 14] или подвальными этажами (дома А-2,4,10, Е-1, НГФ-1,2 [Крыжицкий, 1971, рис. 26, 32, 43]).

Вся восточная часть дома была занята крытыми помещениями и двумя (кроме уже упоминавшегося подвала № 495) подвалами №№ 661, 641. В пользу принадлежности рассматриваемому дому этой группы помещений свидетельствует (как и в случае с домом VI-2) отсутствие к югу от печи № 561 каких-либо вымосток, которые можно было бы связывать с внутренним двором. Предполагать же возможность размещения здесь структуры аналогичной дому III-2, не имевшей собственного двора, оснований нет, как с точки зрения планировки, так и сопровождающего материала, в частности, из подвалов №№ 661, 641. Косвенно противоречит этой возможности и характер размещения в плане дома подвала № 661. Его северо-западный угол выступает к северу от возможной границы внутреннего двора примерно на 2 м. Т.е. в этом случае конфигурация границы между домами приобрела бы изломанный характер. С другой стороны вряд ли случайным является то, что западная стена подвала № 661 находится практически в створе с восточной стеной подвала № 477. Оба подвала имели, по-видимому, складское назначение. Об этом может свидетельствовать крайне низкое качество кладок их стен, не идущее ни в какое сравнение с качеством стен подвалов №№ 489 и 495. Они иррегулярны, выполнены крайне небрежно из мелких почти необработанных полигональных по форме камней. В то же время стены северных подвалов выполнены по однорядным постелистым системам из полигональных плит и блоков средних размеров.

Расположение подвалов дает основания для реконструкции в восточном блоке четырех крытых помещений, включая и комнату над подвалом № 495.

Наружные стены двух рассмотренных блоков крытых помещений – северного и южного – определяют внешние границы дома в целом. На севере

это средняя поперечная улица, на востоке – восточная продольная, на юге – южная поперечная, на западе – общая с соседним домом стена, располагавшаяся в створе с кладкой № 435 подвала № 410.

Вымостка внутреннего двора не сохранилась. Однако косвенные данные позволяют определить его местоположение. Это лишенное строительных остатков пространство к югу от подвала № 474 и помещения № 477<sup>18</sup>. Здесь находилась большая прямоугольная в плане печь № 561 размерами 1,65x0,65 м. От нее сохранились остатки лишь прямоугольной в плане камеры с глинобитными и сырцовыми стенками, а также уложенной с западной стороны керамида. С функционированием печи явно была связана и круглая в плане загородка, располагавшаяся с северной стороны вплотную к печи. Заполнение камеры – зола, рыба чешуя, кости. Конкретное функциональное назначение этой печи, помимо бытового, выяснить трудно. Однако, судя по ее размерам и не совсем обычной конструкции, она имела, очевидно, и какую-то дополнительную (а, возможно, и основную) функцию, возможно, связанную с копчением рыбы в упомянутой круглой загородке. Все это свидетельствует в пользу размещения печи не в крытом помещении, а во дворе. Последнее подтверждается также расположением здесь протирона, который вел прямо во двор. Таким образом, границами двора являлись западная стена дома, с северной стороны стены блока северных помещений №№ 472,470. На востоке двор ограничивался западной стеной подвала № 661. Южная граница двора проходила сразу за печью № 561. Начиная отсюда, и далее к югу, располагаются фрагментарные строительные остатки помещений, реконструкция планировки которых нереальна. Можно только предполагать, что, судя по наличию тут остатков стен №№ 563 и 589, здесь могло располагаться не менее трех помещений.

В намеченных границах площадь застройки дома VI – 3 могла составить около 250 кв. м, от которой двор занимал 17 %. Его же планировка в целом типична для обычных ольвийских жилых домов.

Такой в целом представляется планировка кварталов и домов эллинистического времени на участке НГС. Она своим разнообразием и в целом скромностью не отличается от домов на участке И в Верхнем городе Ольвии. Особо следует подчеркнуть существование здесь таких домов, как II – 5 с явной культовой функцией, III – I по-видимому с торговой или иной, но не жилой, функцией и III – 3 с явным разделением дома на две половины.

Как уже отмечалось, степень достоверности предлагаемых восстановлений различна, и только в двух случаях доходит до единицы, что в общем соответствует состоянию источника.

<sup>18</sup> Располагавшееся к югу от него помещение № 512 относится к наиболее позднему времени, когда перестройки охватили почти всю территорию дома. Реконструировать планировку дома для этого времени невозможно.



№№ домов	Поправочные коэффициенты												К плана
	Стороны дома <sup>19</sup>				Стороны двора <sup>20</sup>				Второстепенные элементы <sup>21</sup>				
	К <sub>1</sub>	К <sub>2</sub>	К <sub>3</sub>	К <sub>4</sub>	К <sub>5</sub>	К <sub>6</sub>	К <sub>7</sub>	К <sub>8</sub>	К <sub>9</sub>	К <sub>10</sub>	К <sub>11</sub>	К <sub>12</sub>	
I-1	1,0	0,3	1,0	1,0	1,0	0,3	1,0	1,0	0,3	0,7	0,7	1,0	<b>0,795</b>
II-3	1,0	1,0	0,9	0,8	1,0	1,0	0,9	1,0	0,8	0,8	0,7	1,0	<b>0,925</b>
II-4	0,3	0,8	0,9	0,8	0,3	1,0	1,0	0,8	0,5	0,3	0,3	0,3	<b>0,660</b>
II-5	1,0	0,8	0,9	0,7	0,8	0,7	1,0	0,8	0,3	0,3	0,3	0,3	<b>0,730</b>
II-6	1,0	0,7	0,8	1,0	1,0	0,7	0,7	0,7	0,7	0,7	0,3	0,8	<b>0,785</b>
II-7	0,8	1,0	0,9	0,0	1,0	1,0	0,3	0,3	0,3	0,3	0,3	0,3	<b>0,590</b>
III-2	1,0	1,0	1,0	1,0	-	-	-	-	1,0	1,0	1,0	1,0	<b>1,000<sup>22</sup></b>
III-3в	1,0	1,0	1,0	1,0	1,0	1,0	1,0	1,0	1,0	1,0	1,0	1,0	<b>1,000</b>
III-3з	1,0	0,3	1,0	1,0	0,7	0,3	1,0	1,0	0,7	0,7	0,7	0,5	<b>0,760</b>
III-3	-	-	-	-	-	-	-	-	-	-	-	-	<b>0,880</b>
IV-1	0,8	1,0	1,0	0,8	1,0	1,0	0,7	1,0	0,8	0,8	0,3	1,0	<b>0,875</b>
IV-2	0,8	0,8	1,0	1,0	1,0	1,0	1,0	0,7	0,8	0,8	0,3	0,7	<b>0,860</b>
IV-3	1,0	1,0	0,8	0,8	1,0	1,0	0,5	0,9	0,7	0,7	0,3	0,7	<b>0,820</b>
IV-4	1,0	0,8	0,8	1,0	1,0	1,0	1,0	0,5	0,7	0,7	0,3	0,8	<b>0,835</b>
VI-2	0,5	0,8	1,0	0,8	0,5	0,5	1,0	0,7	0,5	0,5	0,3	0,5	<b>0,670</b>
VI-3	0,5	0,8	1,0	0,8	0,5	0,8	1,0	0,5	0,5	0,5	0,3	0,7	<b>0,690</b>

<sup>19</sup> К<sub>1</sub> – южная сторона; К<sub>2</sub> – западная сторона; К<sub>3</sub> – северная сторона; К<sub>4</sub> – восточная сторона. Значение каждого элемента – 0,1.

<sup>20</sup> К<sub>5</sub> – южная сторона; К<sub>6</sub> – западная сторона; К<sub>7</sub> – северная сторона; К<sub>8</sub> – восточная сторона. Значение каждого элемента – 0,1.

<sup>21</sup> К<sub>9</sub> – количество помещений; К<sub>10</sub> – границы помещений; К<sub>11</sub> – взаимосвязь между помещениями; К<sub>12</sub> – местоположение входа в дом. Значение каждого элемента – 0,05.

<sup>22</sup> Учитывая принципиальное отсутствие в этом доме двора и соответствие каждого из поправочных коэффициентов единице, мы принимаем коэффициент степени достоверности реконструкции плана равным также единице.

ЛИТЕРАТУРА

- Крыжицкий С. Д.* Жилые ансамбли древней Ольвии (IV-II вв. до н.э.). - Киев. - 1971.
- Крыжицкий С. Д.* Ольвия. Историографическое исследование архитектурно-строительных комплексов. - Киев. - 1985.
- Крыжицкий С.Д.* Опыт реконструкции жилых домов центрального квартала на участке НГС в Нижнем городе Ольвии // БИ. - 2009. - XXI.
- Лейпунская Н.А.* Функциональные различия домов в жилых кварталах Нижнего города Ольвии. Боспорские чтения 6. Боспор Киммерийский и варварский мир в период античности и средневековья. Периоды дестабилизации, катастроф. Сборник материалов конференции. - Керчь. - 2005.
- Левы Е. И.* Ольвийская агора // МИА. - № 50. - 1956. - С. 35-118.
- Русяева А.С.* Диатроптов П.Д. Два культовых комплекса Западного теменоса Ольвии // Археологічні дослідження в Україні 1991 р. - Луцьк. - 1993. - С. 106-107.
- Славин Л. М.* Раскопки западной части Ольвийской агоры (1956-1960 гг.) // Ольвия. Теменос и агора. - Москва-Ленинград. - 1964. - С. 189-224.
- Фармаковский Б. В.* Раскопки в Ольвии в 1902-1903 гг. - ИАК. - 1906. - 13. - С. 1-305.
- Hoepfner W.& Schwandner E.L.* Haus und Stadt im Klassischen Griechenland. - München. - 1986.

С.Д. Крижицкий, Н.О. Лейпунська

ОБГРУНТУВАННЯ ГРАФІЧНОЇ РЕКОНСТРУКЦІЇ ПЛАНУВАННЯ  
ЕЛЛІНІСТИЧНИХ БУДИНКІВ НА ДІЛЯНЦІ НГС В ОЛЬВІЇ

Резюме

В ході розкопок околичного району Нижнього міста Ольвії були розкриті архітектурно-будівельні залишки елліністичного часу в п'яти житлових кварталах, два з яких відкриті повністю, а три, через об'єктивні причини, частково. Камеральний аналіз польової і звітної документації в сукупності за всі роки роботи на ділянці показав необхідність проведення додаткового підсумовуючого дослідження з метою обґрунтування реконструкції планування, розкопаних на ділянці НГС будинків. Це дозволило уточнити ряд позицій відносно кількості будинків, як самостійних домоволодінь, і, особливо, їх меж. Зокрема, представляється, що на ділянці НГС розташовувалися залишки, принаймні, півтора десятка будинків, а не десятка, як передбачалося раніше. Відповідно зазнали зміни і межі будинків. Ступінь достовірності пропонованих відновлень різна і знаходиться в основному в межах 0,66-0,88, тільки в двох випадках доходючи до одиниці, що, загалом, відповідає стану джерела.

С.Д. Крыжицкий, Н.А. Лейпунская

## ОБОСНОВАНИЕ ГРАФИЧЕСКОЙ РЕКОНСТРУКЦИИ ПЛАНИРОВКИ ЭЛЛИНИСТИЧЕСКИХ ДОМОВ НА УЧАСТКЕ НГС В ОЛЬВИИ

### Резюме

В ходе раскопок окраинного района Нижнего города Ольвии были раскрыты архитектурно-строительные остатки эллинистического времени в пяти жилых кварталах, два из которых открыты полностью, а три, в силу объективных причин, частично. Камеральный анализ полевой и отчетной документации в совокупности за все годы работы на участке показал необходимость проведения дополнительного суммирующего исследования с целью обоснования реконструкции планировки, раскопанных на участке НГС домов. Это позволило уточнить ряд позиций в отношении количества домов, как самостоятельных домовладений, и, в особенности, их границ. В частности, представляется, что на участке НГС располагались остатки, по крайней мере, полутора десятка домов, а не десятка, как предполагалось ранее. Соответственно претерпели изменения и границы домов. Степень достоверности предлагаемых восстановлений различна и находится в основном в пределах 0,66-0,88, только в двух случаях доходя до единицы, что, в общем, соответствует состоянию источника.

S. D. Kryzhitsky, N.A. Leipunskaya

## BASIS OF GRAPHIC RECONSTRUCTION OF HELLENISTIC BUILDINGS PLANNING AT THE LOW CITY SITE IN OLBIA

### Summary

During archaeological digs of the Low city of Olbia borderland architectural – building remains of Hellenistic time were unearthed in five residential areas. Two of them were uncovered completely, but three ones were uncovered partially in view of some objective reasons. Paper analysis of field and accounting documents of all the years of work on the site in total made it clear to survey extra in order to find basis of reconstruction of planning of the buildings discovered at the Low city site. It has made possible to define some points concerning quantity of houses as separate houses and grounds, and especially their bounds more exactly. We suppose, in particular, there were at least remains of ten and a half of the houses at the Low city site, not ten ones as it was considered earlier. Consequently, the bounds of the houses have undergone changes. The degree of reliability of probable reconstructions varies. It is generally within the limits of 0.66 – 0.88. In two cases it reaches 1.0 which all in all corresponds to the condition of the source.



Рис. 1. Обмерный план участка НГС с показом топографии окружающей территории и нарушений культурных слоев в результате эрозии берегового клифа и рывья окопов во время Великой Отечественной войны.

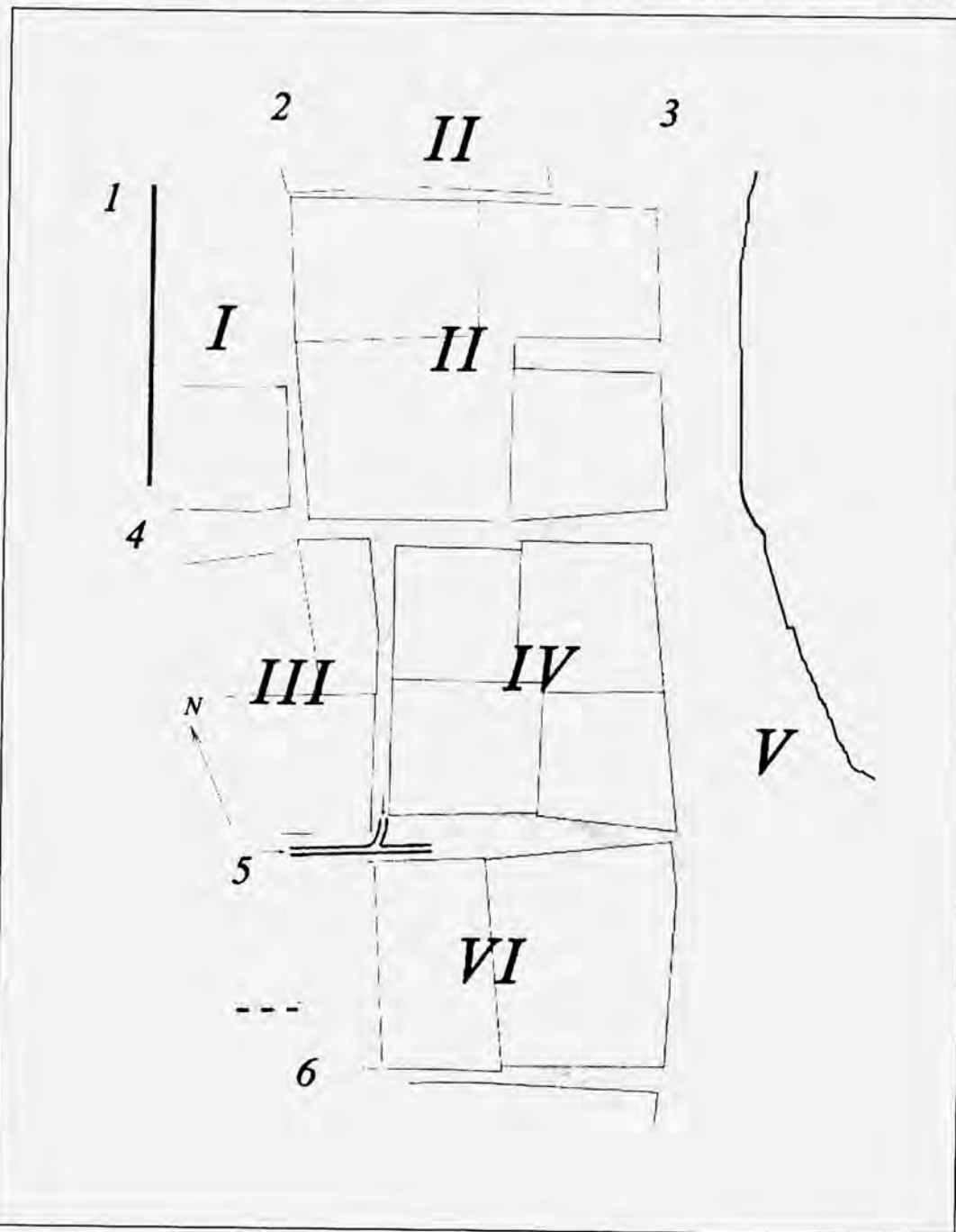


Рис. 1а. Схема расположения кварталов на участке НГС.



Рис. 2. Обмерный план северо-западного и северного кварталов (кварталы I, II).

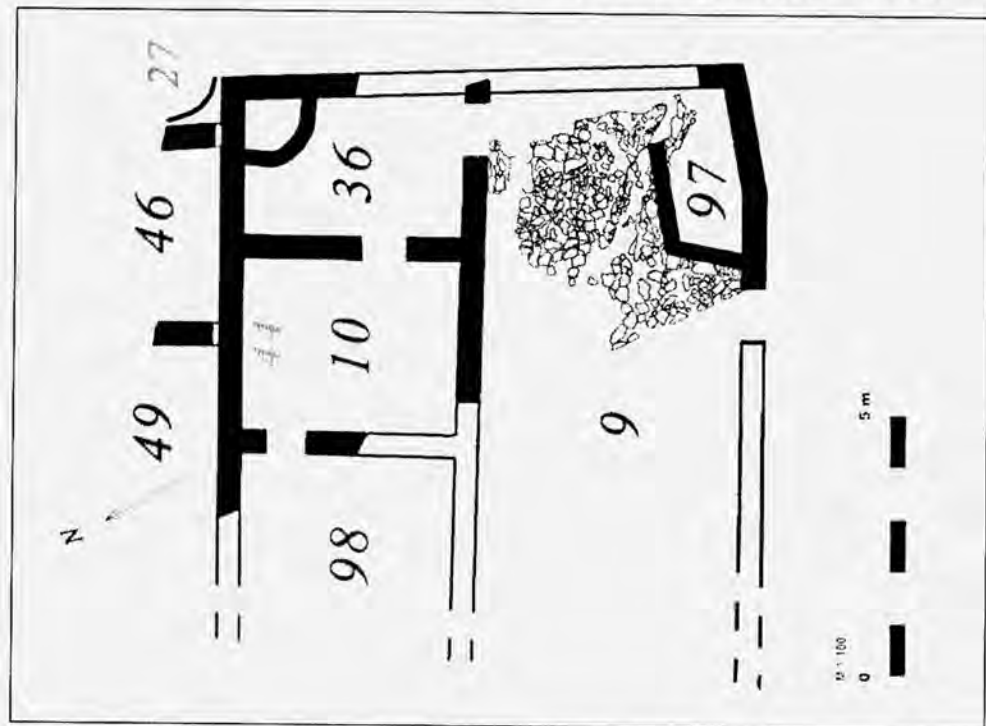


Рис. 4. План дома 1 – 1. Реконструкция С.Д. Крыжицкого.

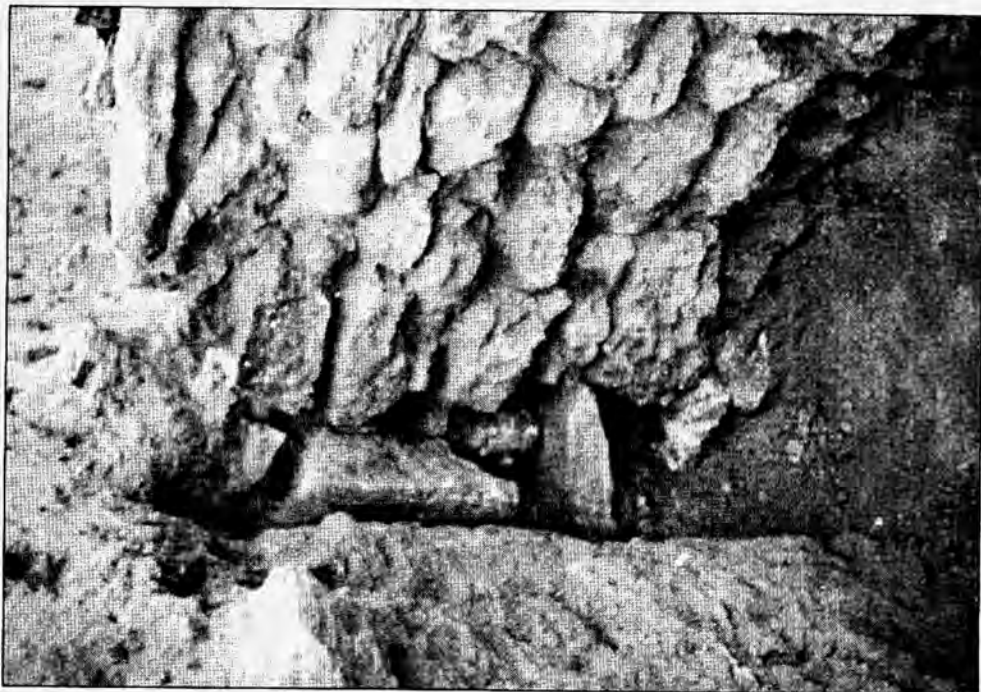


Рис. 3. Дом 1 - 1. Заклад дверного проема в южной наружной стене дома. Вид с юго-востока.

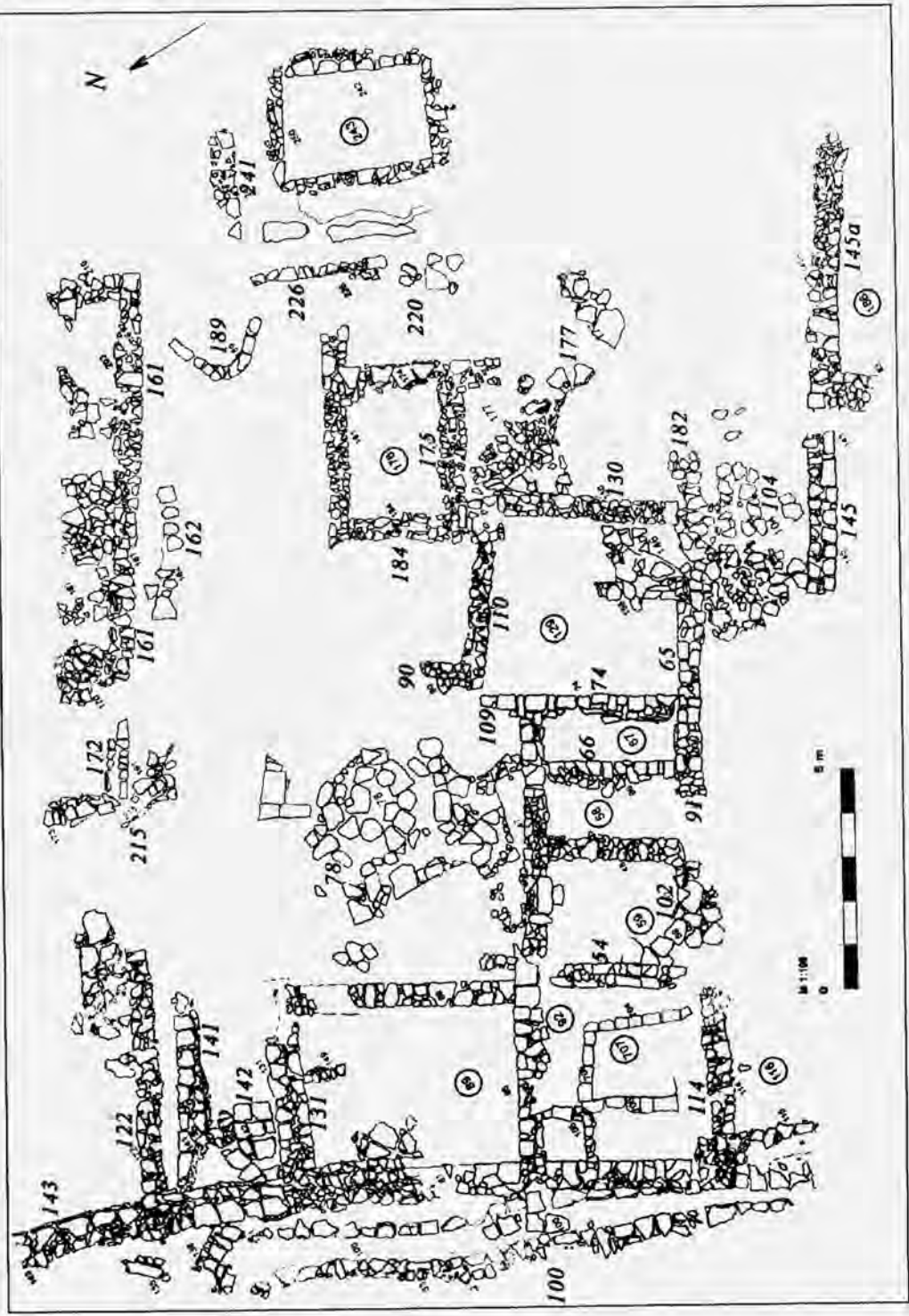


Рис. 5. Дома II - 3 и II - 4. Обмерный план.





Рис. 6. Дом II - 3. Слева - остатки вымостки двора, в центре подвальное помещение № 89. Вид с северо-востока.

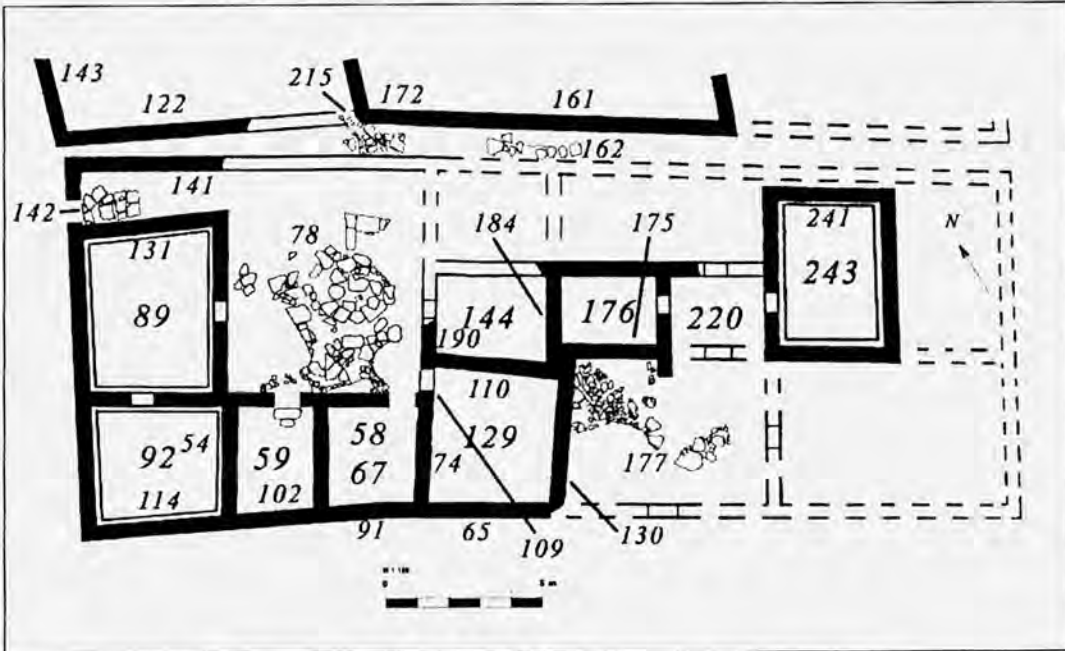


Рис. 7. План домов II - 3 и II - 4. Реконструкция С.Д. Крыжицкого.





Рис. 9. Дом II – 5. Алтарь и предалтарная площадка. Вид с востока (с севера).

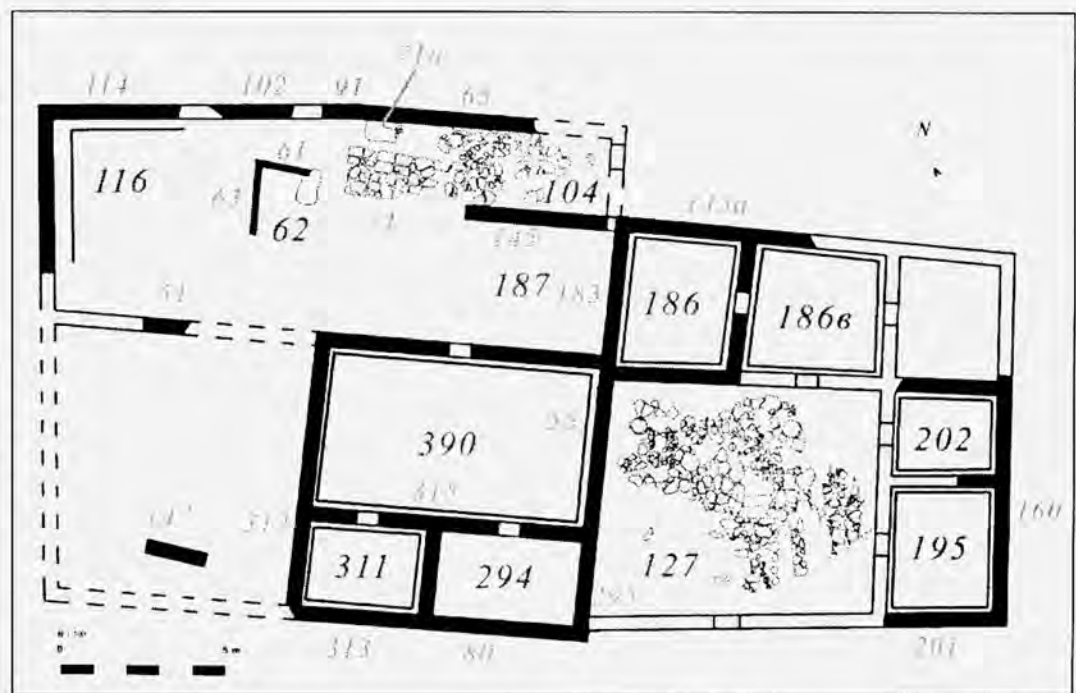


Рис. 10. План домов II – 5.6. Реконструкция С.Д. Крыжицкого.

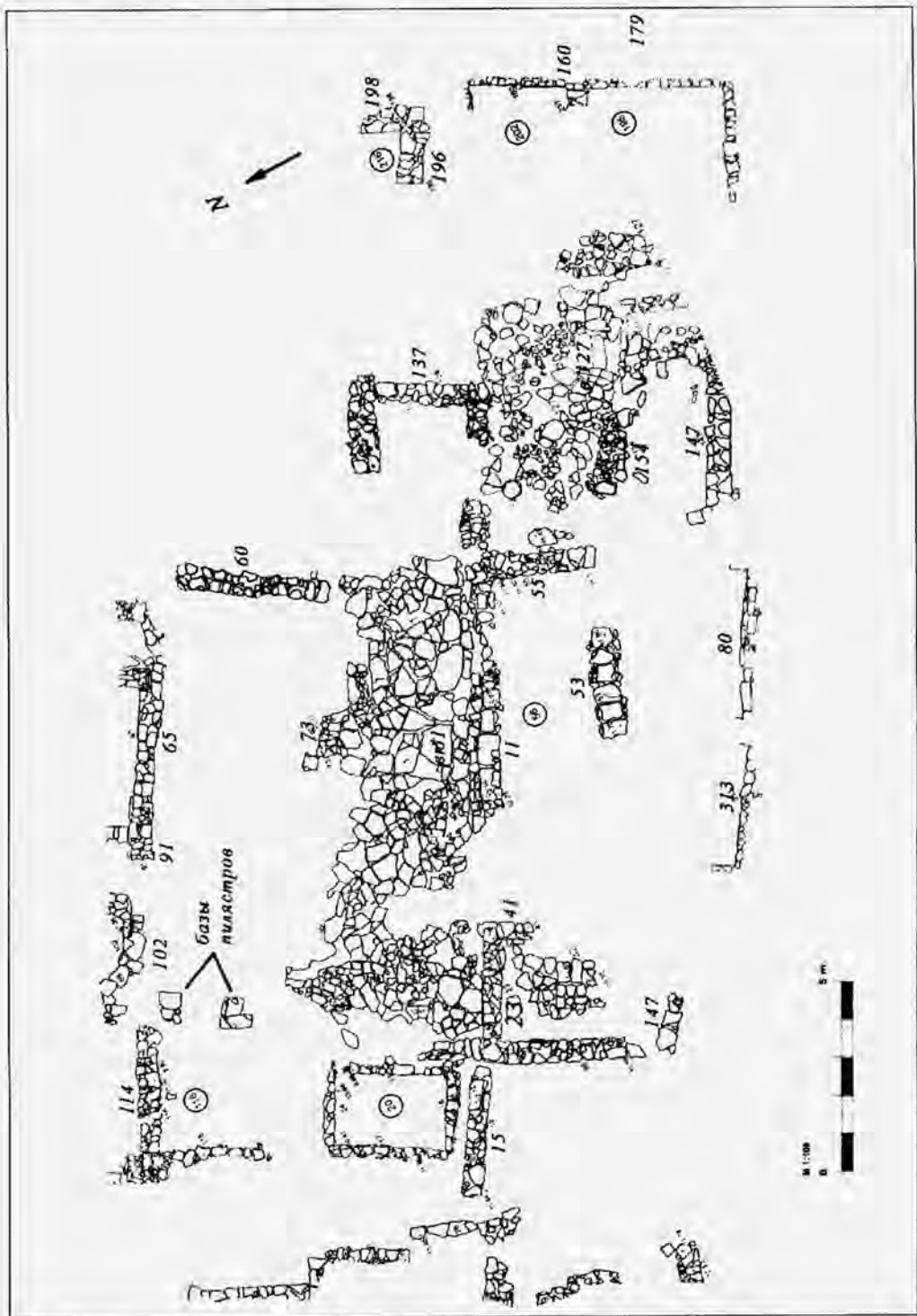


Рис. 11. Дом II – 7. Обмерный план.



Рис. 12. Дом II – 7. Основания пилястр. Вид с юга.

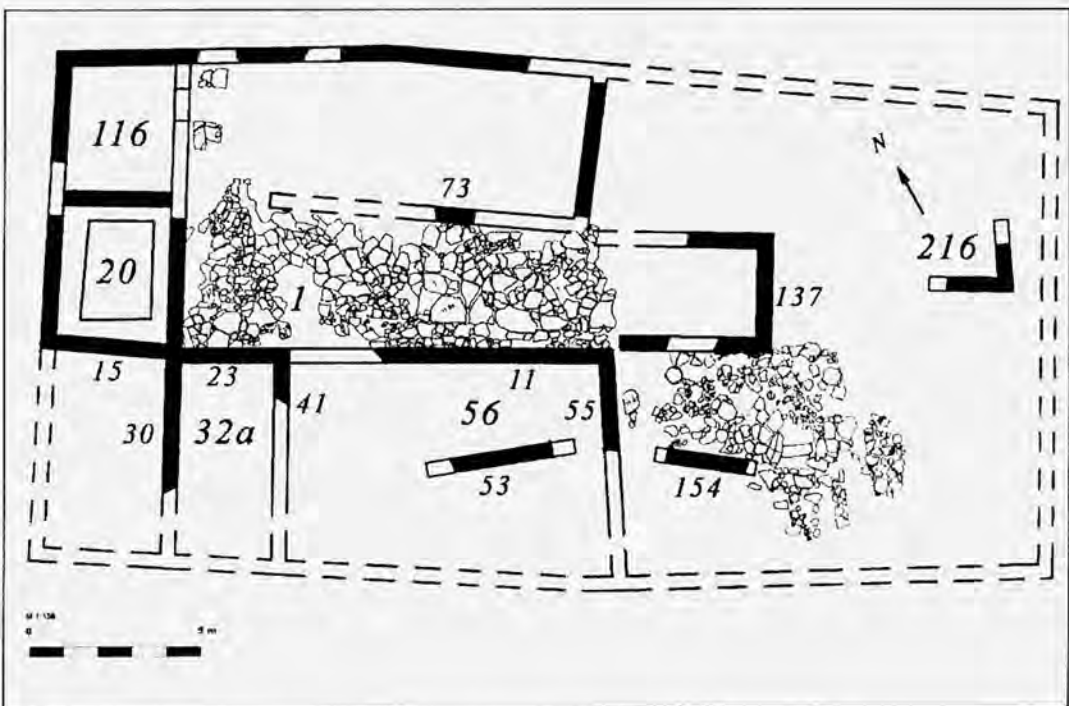


Рис. 13. План дома II – 7. Реконструкция С.Д. Крыжицкого.

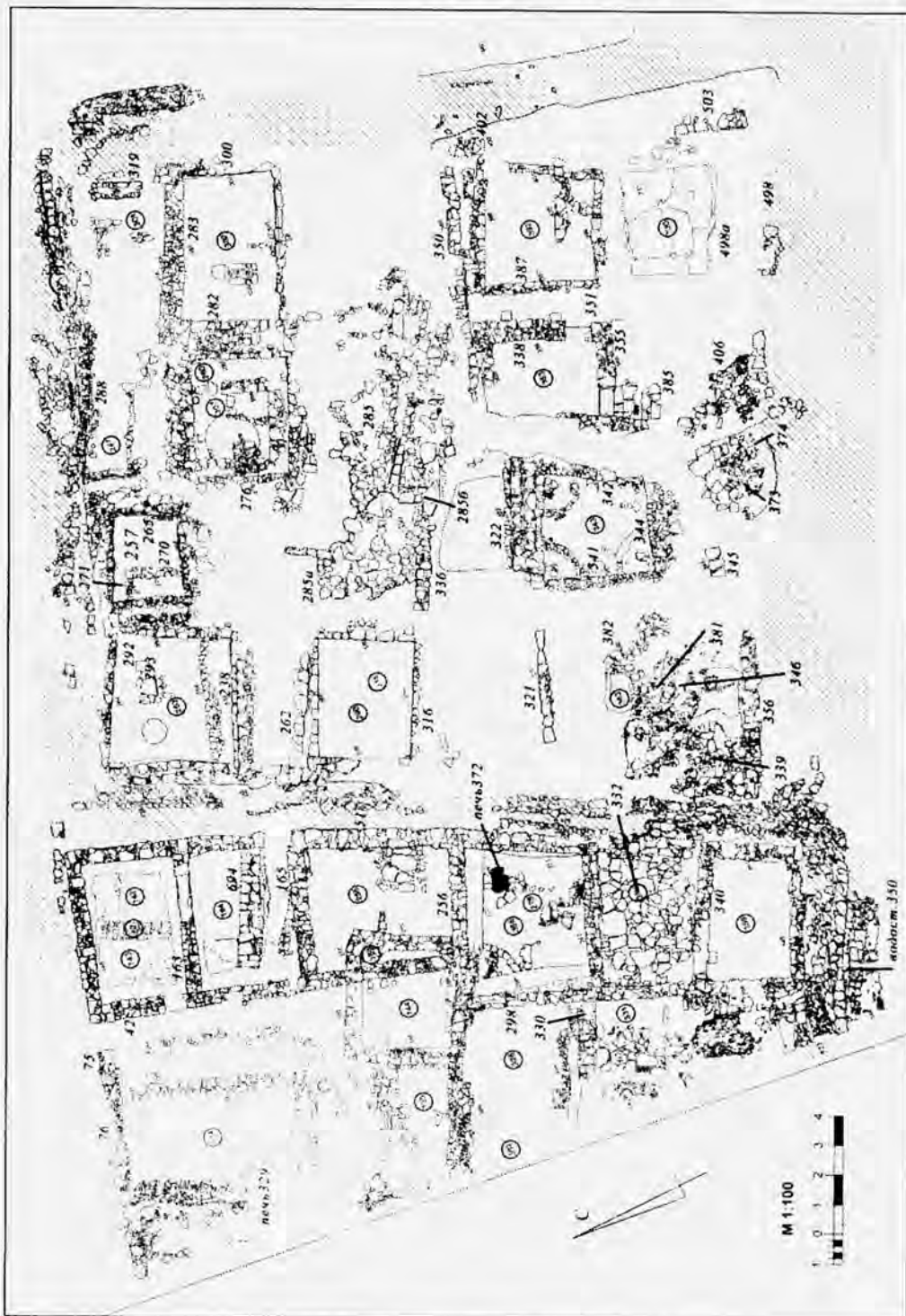


Рис. 14. Западный и центральный кварталы. Обмерный план.

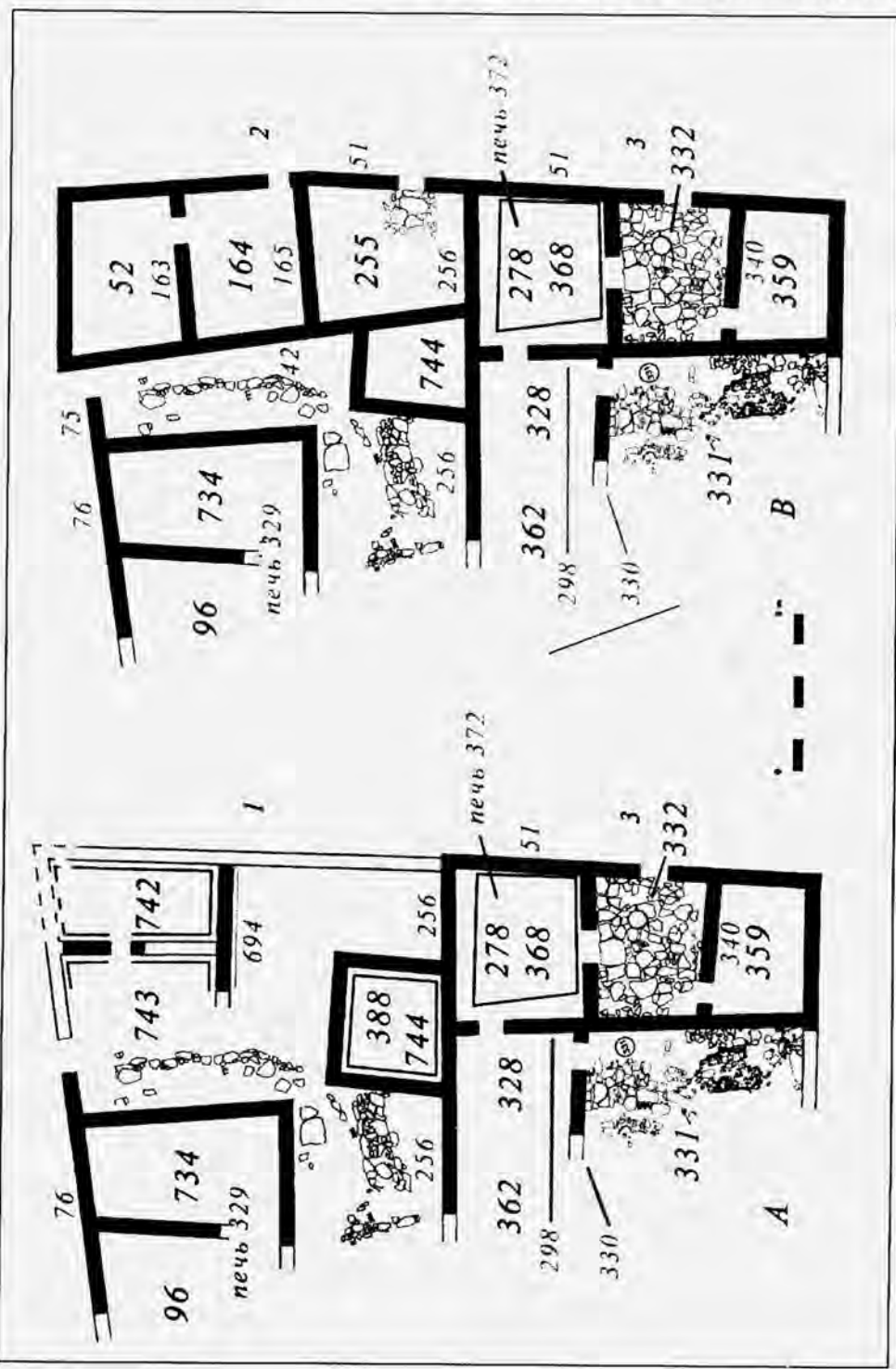


Рис. 15. План домов III - 2 и III - 3. А - ранний период, когда дом III - 2 отсутствовал; В - поздний период. 1 - 3 - номера домов. Реконструкция С.Д. Крыжицкого.



Рис. 16. Дом III – 2 после проведения консервации. Вид с северо-запада. На переднем плане остатки дома III – 1.

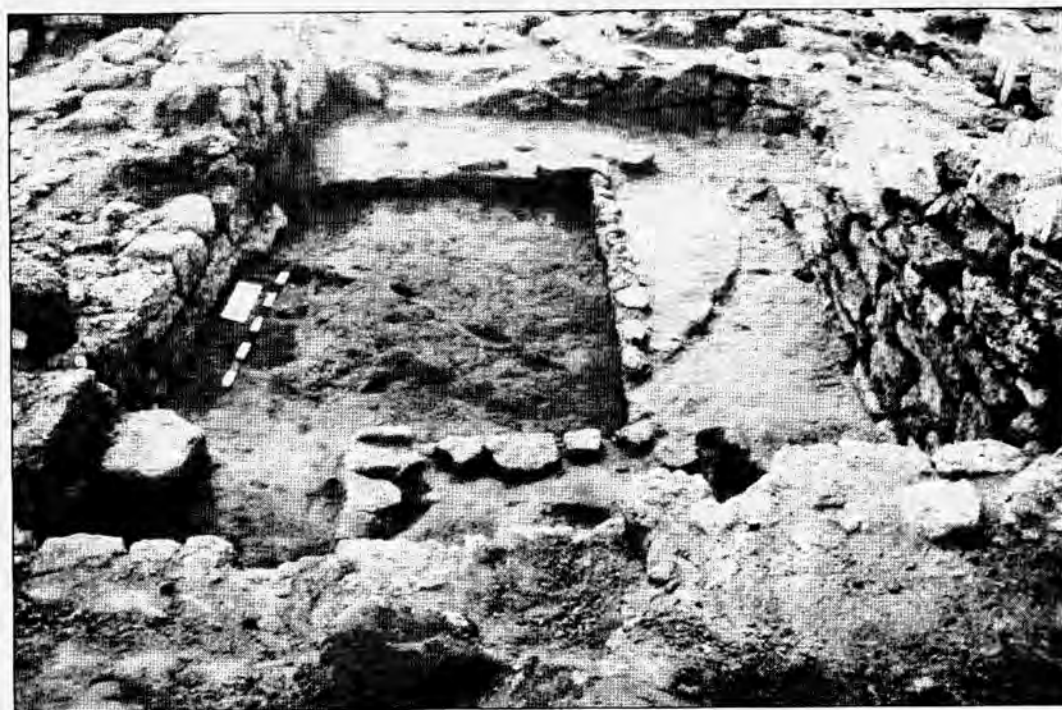


Рис. 17. Дом III – 3. Андрон. Вид с северо-запада.





Рис. 18. Вид с запада на дома IV-1, IV-2.



Рис. 19. Алтарь в помещении № 302.



Рис. 20. Восточная стена подвала № 353 с дверным проемом, ведущим в соседний подвал № 351.

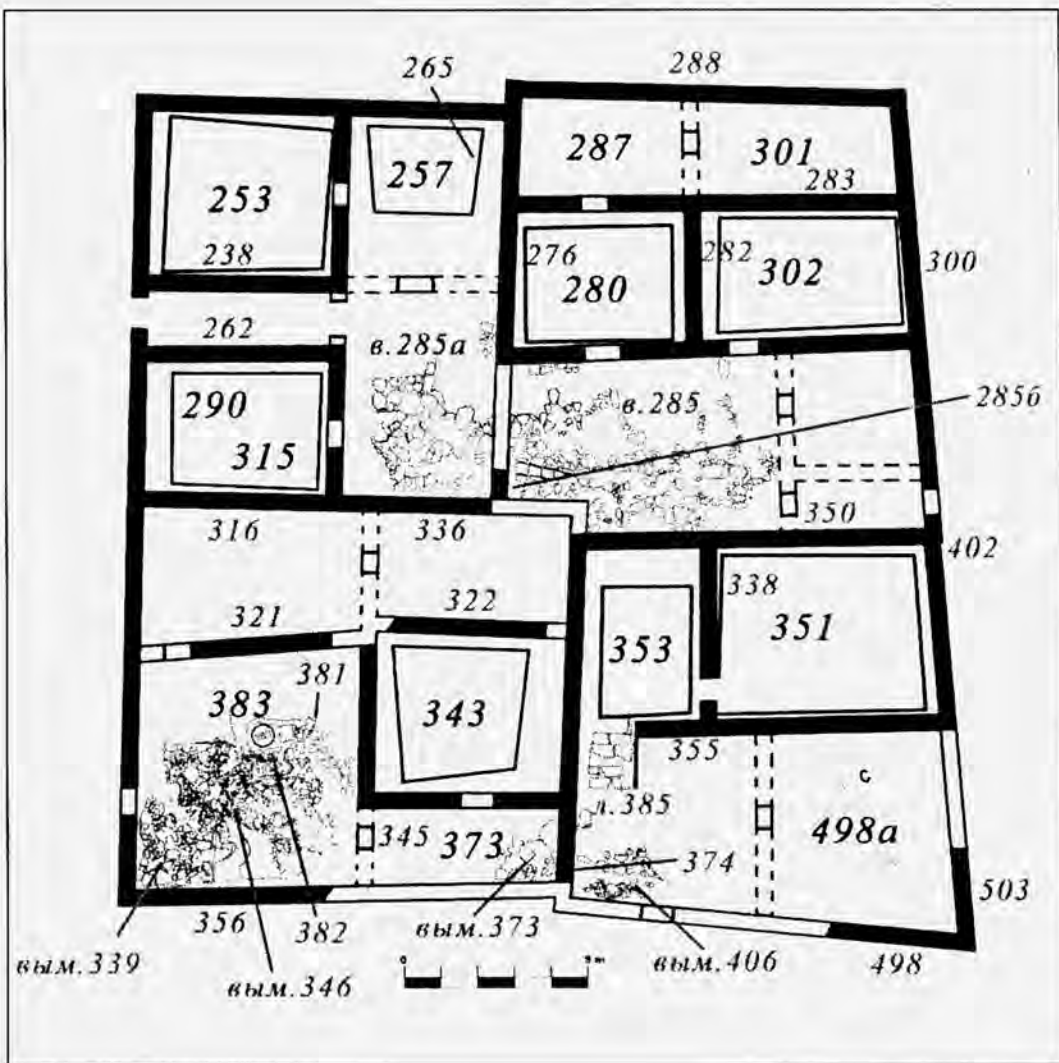


Рис. 21. План домов центрального квартала. Реконструкция С.Д. Крыжицкого.

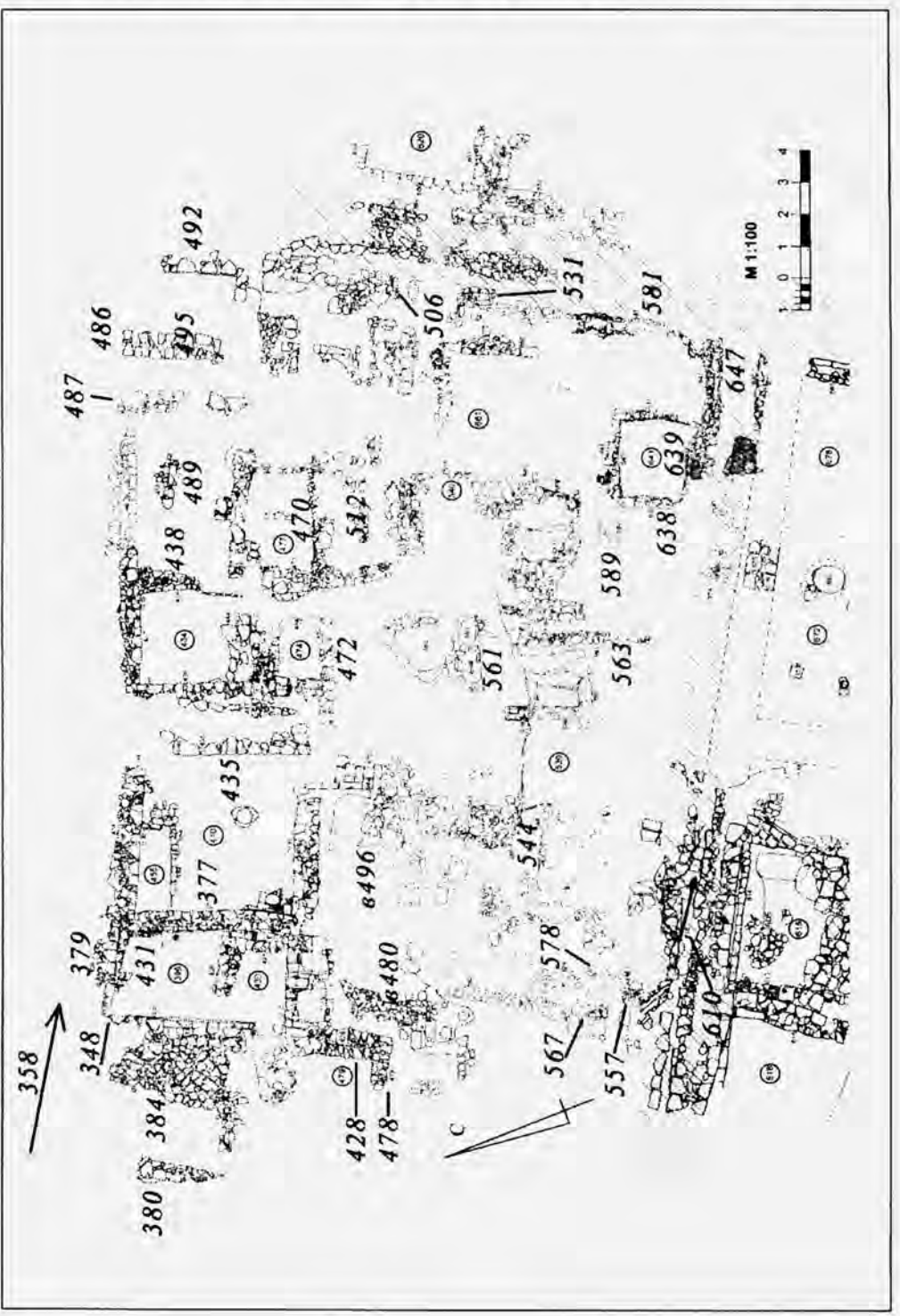


Рис. 22. Южный квартал. Обмерный план.



Рис. 23. Дом VI – 2. Вид с севера на подвалы №№ 395 и 410 после консервации.



Рис. 24. Дом VI – 2. Лестница в подвал № 410. Вид с северо-востока.

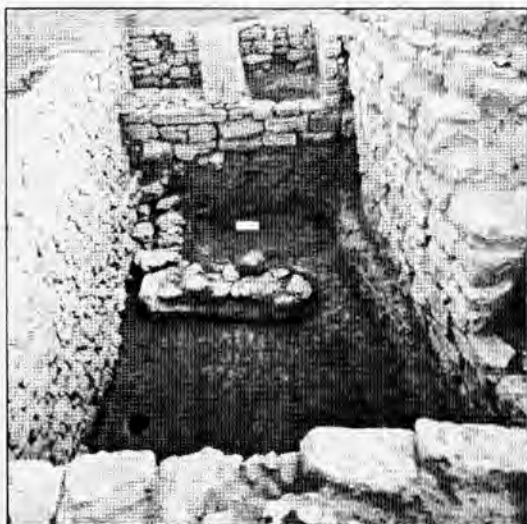


Рис. 25. Дом VI 2. Подвал № 395. Вид с севера.

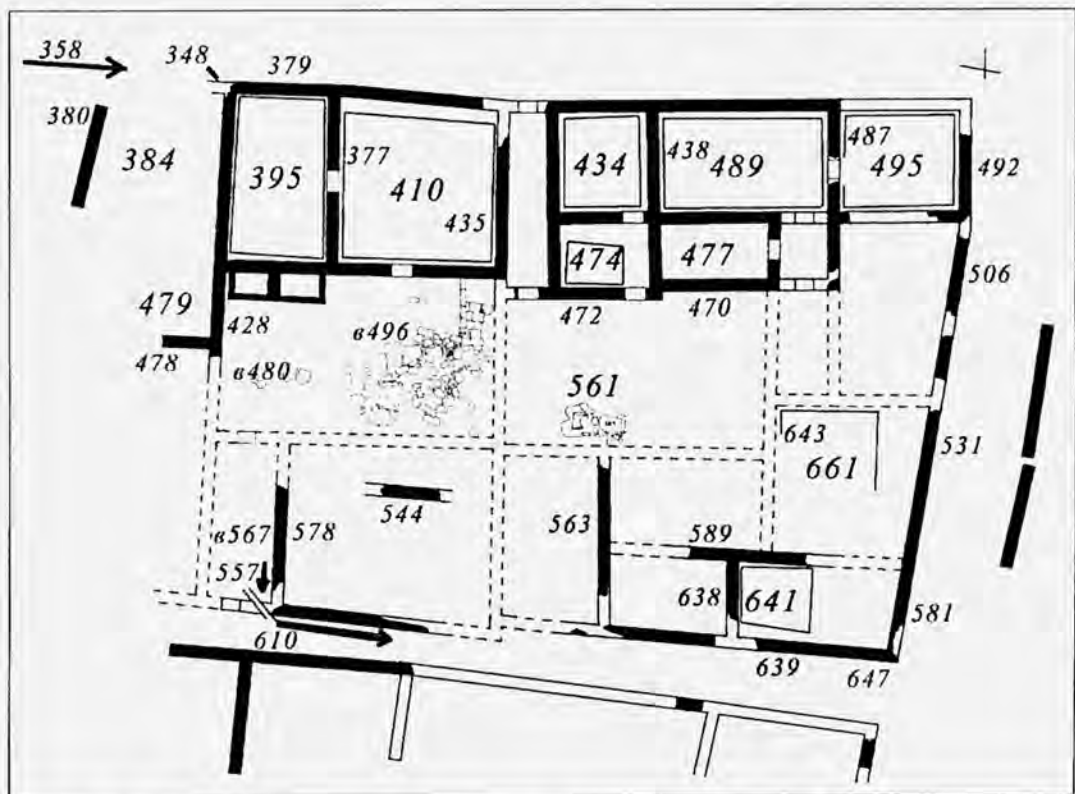


Рис. 26. Дома южного квартала. Реконструкция планировки С.Д. Крыжицкого.



Рис. 27. Дома участка НГС. Реконструкция планировки С.Д. Крыжицкого.