

## ТЕРРАКОТОВЫЕ СТАТУЭТКИ ИЗ РАСКОПОК ПОРФМИЯ

Античный город Порфмий принадлежит к так называемым «малым городам» Боспора. Сведения о существовании этого населенного пункта и его местоположения содержат античные и раннесредневековые письменные источники – Псевдо-Арриан [Ps.-Ar. *Peripl. M. Eux.* 69, 70, 117] и Стефан Византийский [St. Byz. s.v. Πορθμία καὶ Πορθμιόν]. Порфмий обычно отождествляют с руинами городища, обнаруженными в северо-восточной части Керченского полуострова, на небольшом скальном плато (рис. 1), возвышающимся в непосредственной близости от побережья Керченского пролива [Шургая, 1984, с. 69-70; Качарава, Квирквелия, 1991, с. 229]. Происхождение названия этого города от греческого слова «переправа» (πορθμός) достаточно прозрачно и никогда не вызывало разногласий у исследователей. Действительно, город был основан у самой узкой части пролива, наиболее удобной для переправ [Вахтина, Виноградов, Рогов, 1980; Виноградов, 2005, с. 214 сл.]. С самого начала Порфмий был небольшим укрепленным поселением, площадь его, ограниченная оборонительными стенами, не превышала 0,7 га. Раскопки этого поселения показали, что оно было основано во второй половине VI в. до н.э. (вероятно, вскоре после середины столетия) и прекратило свое существование в I в. до н.э.

Археологическое изучение города началось в 1953 г. Боспорской археологической экспедицией ЛОИА АН СССР (ныне – ИИМК РАН) и было продолжено в 1968 г. Систематические раскопки памятника велись с 1971 по 1990 гг. Затем, после более чем десятилетнего перерыва, исследования были возобновлены в 2002 г. и продолжаются по настоящее время. В результате многолетних раскопок были накоплены значительные материалы, позволяющие судить об облике этого поселения на протяжении различных периодов его существования [Vakhtina, 2003; Вахтина, 2005]. Особенно хорошо изучен город эллинистического времени [Кастанаян, 1958; 1968; 1983].

Среди находок, позволяющих судить о религиозных воззрениях жителей этого небольшого боспорского города, значительное место занимают терракотовые статуэтки и их обломки. Их находят в слоях и комплексах самого разного времени – от эпохи поздней архаики до позднего эллинизма. Лишь незначительная часть их была опубликована [Кастанаян, 1970; Античные города.... 1984; Вахтина, 2007]. Между тем, коллекция терракотовых статуэток,

собранная за время раскопок Порфмия, достаточно интересна. В ней представлены как типы, получившие на широкое распространение на Боспоре, так и более редкие экземпляры. Многие из них представляют интерес не только как художественные изделия греческих мастеров, но и как свидетельства религиозной практики порфмийцев. Безусловно, эти материалы заслуживают отдельного издания. Приведем здесь лишь некоторые находки.

К числу наиболее ранних экземпляров относится небольшая сидящая на троне богиня (рис. 2). Богиня сидит на кресле-троне с высокой спинкой, она одета в длинный хитон, руки и ноги не смоделированы. У нее пышная прическа, локоны спускаются до плеч. Изображения этого типа были найдены при раскопках Ольвии и ее некрополя [Леви, 1970, т. 27, 1-5]. Известен этот тип и на территории Боспора, Европейского (Нимфей, Тиритака) [Скуднова, 1970, т. 28, рис. 2-4; Пругло, 1970, т. 35, 3; Денисова, 1981, т. 1, а-г] и Азиатского [Фагнагория, Кобылина, 1974, т. 17, 1-3]. Такие статуэтки датируют в пределах второй половины VI – начала V вв. до н.э. По трактовке наиболее близка порфмийской находке статуэтка этого типа, найденная при раскопках Ольвии [Леви, 1970, т. 27, 3], однако, по художественным особенностям порфмийскую богиню можно отнести к более раннему времени и датировать в пределах второй половины VI в. до н.э. По мнению исследователей, подобные статуэтки восходили к типам архаической восточногреческой скульптуры и отождествлялись с целым кругом женских божеств – Лето, Артемидой, Афродитой, Деметрой, Афиной, Гекатой, Нимфами [Денисова, 1981, с. 24].

К V в. до н.э. можно отнести часть протомы – голову женского божества в плаще и калафе (рис. 3). У богини круглое лицо, волнистые волосы, на губах застыла улыбка. Ее убор украшают круглые дисковидные подвески, подобные тем, которые можно увидеть на протоме, найденной в Нимфее [Скуднова, 1970, т. 30, 8]. Подобные изображения обычно считают изображениями Деметры. Вероятно, Деметру представляла и крупная протома, от которой сохранился лишь небольшой фрагмент (рис. 4). Он был обнаружен в слое позднеклассического времени. Даже по небольшому обломку головы статуэтки, на котором можно различить часть лица богини, можно судить о ее высоких художественных достоинствах. К изображениям Деметры или Кору, вероятно, можно отнести большинство трудно поддающихся определению фрагментов статуэток и протом, представляющих задрапированные женские фигуры. Среди них – богини в высоких калафах. К этому кругу изображений, очевидно, представлявших Деметру или Кору, можно отнести и тип женского божества в калафе, с руками, поддерживающими груди [Молева, 2009, с. 215-216], представленного на обломках протом из Порфмия (рис. 5). Целый ряд таких фрагментов происходит из слоев III-II вв. до н.э., соотносящихся с последним периодом существования города. Фрагменты статуэток этого типа были найдены при раскопках мирмекийского зольника [Денисова, 1981, т. III-IV], известны они в Тиритаке [Пругло, 1970, т. 36, 1-3] и других центрах

Северного Причерноморья. К изображениям Деметры или Коры, по-видимому, можно отнести и большинство фрагментов статуэток, найденных при раскопках Порфмия, в том числе и трудноопределимых (рис. 6).

Среди терракотовых статуэток, найденных при раскопках Порфмия, представлены и изображения Кибелы, сидящей на троне (рис. 7). Культ Кибелы на Боспоре с середины III в. приобретает общегосударственный характер [Молева, 2007; 2009, с. 216-217]. Материалы, связанные с почитанием этого божества, происходят из раскопок городов Европейского и Азиатского Боспора [см., напр., Соколов, 1973, № 64]. К тому же типу, что и порфмийские находки, относится фрагмент терракотовой статуэтки IV в. до н.э., происходящей из раскопок Фанагории и, судя по характеру глины, изготовленной в фанагорийской мастерской [Кобылина, 1974а, с. 26, т. 24, 9]. Не исключена возможность местного производства и порфмийских статуэток.

Изображения мужских персонажей встречаются в Порфмии гораздо реже. Почти все они происходят из раскопок кварталов так называемого «позднего города», возникшего после перестройки и перепланировки существовавшего ранее поселения в середине III в. до н.э. и просуществовавшего до середины I в. до н.э. или несколько позже. Они представляли Геракла, Эрота, Эрота-Танатоса, Сатира и др. Несомненную художественную ценность представляет фрагмент статуэтки, изображавшей юного улыбающегося Диониса (рис. 8) в венке из виноградных ветвей (т.н. тип Диониса-Винограда) [Античные государства..., с. 131, т. XXXIII, 3]. Фрагмент можно датировать III в. до н.э. В качестве аналогий этой находке можно привести изображения Диониса (маски, фрагменты терракотовых статуэток), относящиеся к позднесллинистическому времени, которые были найдены при раскопках Мирмекия [Денисова, 1981, с. 65-67, т. XXI-XXII], однако, все они, на наш взгляд, по своим художественным достоинствам уступают порфмийской находке. Сравнительно недавно была введена в научный оборот серия масок Диониса из дворцового храма на акрополе Пантикапея, все они датируются третьей четвертью II - началом I вв. до н.э. [Ильина, Муратова, 2008, с. 309-311]. Фрагмент вотивной маски в виде головы Диониса и фрагмент терракотовой статуэтки, представляющей юного Диониса в венке, происходят из раскопок зольника в Китее, еще один подобный фрагмент был найден на городище при раскопках небольшого зольного святилища в западной части Китая [Молева, 2002]. Однако, на наш взгляд, самая близкая аналогия Дионису из Порфмия происходит из раскопок античного городища Саркинэ, расположенного в 8 км к западу от г. Мцхета, на левом берегу реки Кура (Грузия). В процессе раскопок этого памятника была найдена крупная терракотовая статуэтка, представлявшая погрудное изображение молодого Диониса [Бохочадзе, 1977, с. 95-96; 98, рис. 4, 1]. На голове этой статуэтки, как и на голове порфмийского Диониса, в верхней части лба можно видеть широкую ленту. Возможно, обе эти фигурки являлись репликами одной и той же статуи, изображавшей юного

бога. Терракота из Саркинэ датируется II в. до н.э. (там же, с. 96), вероятно, к этому же времени принадлежит и порфмийская находка.

К числу фрагментов терракотовых статуэток, относящихся к последнему периоду существования Порфмия, принадлежит фрагмент, представляющий голову мальчика или юноши во фригийском колпаке (рис. 9) [Античные государства..., с. 131, т. XXXIII, 1]. Из раскопок жилых кварталов позднего Порфмия происходит голова статуэтки, представлявшей «уродливого старика», возможно, Силена (рис. 10). К этому же периоду, вероятно, принадлежит и фрагмент гермы (рис. 11), близкий к тем, которые были найдены при раскопках Горгииппии [Кругликова, 1974, т. 57, 4, 7]. Судя по цвету и характеру глины порфмийской гермы – коричневато-оранжевой, рыхлой, вполне возможно предположить, что статуэтка была изготовлена в горгииппийской мастерской [Алексеева, 2009, рис. 9, 1-5].

Ко II-I вв. до н.э. относится и фрагмент фигурки воина в плаще, опирающегося на большой, в рост своего хозяина, овальный щит с вертикальным ребром (рис. 12). Этот сюжет известен лишь в боспорской коропластике этого периода и не встречается за пределами Боспорского государства [Пругло, 1970, с. 205-214; Денисова, 1981, с. 67]. Найдена фигурка «галатского воина», происходящая из комплекса грунтового склепа № 104 некрополя Фанагории, сделанная сравнительно недавно, показывает, что они, вероятно, могли использоваться и позже, чем это считалось ранее, вплоть до II в. н.э. [Медведев, 2009, с. 258, рис. 1, 4]. Распространение таких статуэток рассматривают как одно из свидетельств того, что на службе боспорских правителей в эпоху эллинизма находились «кельтские наемные контингенты, игравшие важную роль в политике государства» [Виноградов, 2004, с. 125-126]. Примечательно, что это – одна из самых поздних по времени статуэток, найденных в Порфмии, жизнь на котором прекратилась примерно в середине I в. до н.э., вероятно, вследствие изменений в демографической ситуации в регионе.

Уникальной является эллинистическая терракота (рис. 13), изображающая группу из трех человек, стоящих у жертвенного стола или небольшого алтаря [Античные государства..., с. 131, т. XXXIII, 4]. Женщина, стоящая слева, держит в руках блюдо или большую чашу. Вероятно, здесь представлена погребальная трапеза или же сцена жертвоприношения.

Возможно, обломок небольшой статуэтки, от которой сохранилась часть торса, и на котором можно различить часть фигурки петуха, которого представленный персонаж (предположительно, мужской) несет, зажав подмышкой (рис. 14), тоже можно трактовать как сцену жертвоприношения или подготовки к нему.

В числе терракот, найденных в Порфмии, встречались также изображение лошади (рис. 15), фрагменты статуэток, изображавшие птиц, фрагменты глиняных алтариков в виде миниатюрных храмов.

Нетрудно заметить, что среди терракот, обнаруженных за многие годы раскопок Порфмия, большинство составляют фигурки, представлявшие



женские божества – Деметру, Кору, Афродиту. Считается, что эти божества были связаны в представлениях греков с культурами плодородия, а также с хтоническими культурами и ритуалами.

Несомненно, значительная часть этих находок могла в древности находиться в домашних святилищах жителей города. Это предположение прекрасно иллюстрируют раскопки небольшой сельскохозяйственной усадьбы, располагавшейся в непосредственной близости от города, в одном из помещений которой находилось небольшое домашнее святилище [Вахтина, 2002]. Остатки усадьбы находились примерно в 60 м к востоку от Порфмия. Сохранившаяся ее часть занимала площадь 20 x 14 м; были раскрыты остатки трех помещений, примыкавших к общей стене, вытянутой по линии север-юг и сохранившейся фрагментарно (рис. 16). Постройка имела два строительных периода, первый из которых можно датировать концом IV – III вв. до н.э., а второй – III – II вв. до н.э. К последнему периоду относится целый ряд находок фрагментов терракотовых статуэток. К сожалению, из-за сильной поврежденности культурного слоя большинство из них дошли до нас в виде маловыразительных обломков и сколов. Примечательно, что все эти находки были сосредоточены на небольшой площади – в северо-восточной части южного помещения № 3. Здесь, очевидно, располагалось небольшое домашнее святилище.

подавляющее большинство обломков терракот, найденных в этом помещении, представляли собой фрагменты женских статуэток. Одну такую статуэтку удалось склеить (рис. 17). Высота ее около 20 см. Она представляет собой изображение Афродиты в башне-короне, у ее ног – два Эрота, держащиеся за складки ее одежды. Вероятно, статуэтку можно отнести к продукции местной, боспорской школы коропластики. Среди находок встречались и экземпляры, выполненные более тщательно. К их числу принадлежат небольшая женская головка с волосами, убранными венком (рис. 18, 1), фрагмент обнаженной женской фигуры с браслетами на ногах, вероятно, представлявшей Афродиту (рис. 18, 3). Несколько изображений обнаженных богинь с ножными браслетами были найдены на античных памятниках Тамани – в Гермонассе [Финогенова, 1992, с. 271, рис. 25; Коровина, 2002, т. 24, 10], при раскопках некрополя Тирамбы [Коровина, 1974, т. 5, 2; 1987, с. 39, рис. 35] и синдских поселений между мысами Тузла и Панагия (Кобылина, 1974, т. 48, 5, 6). Известны подобные изображения и на Европейском Боспоре [Финогенова, 1992а, с. 250, рис. 19]. Интерес представляет и фрагмент статуэтки, некогда изображавшей скульптурную группу, на котором можно различить полуобнаженную женскую фигуру, стоящую спиной к зрителю (Афродита? Психея?) (рис. 18, 2). К менее выразительным находкам принадлежит фрагмент нижней части протомы («тучный демон») (рис. 18, 4). Здесь также были найдены и несколько фрагментов терракотовых алтариков в виде храмов (рис. 18, 5) и терракотовая розетка, возможно, украшавшая его в древности. Находки таких алтариков достаточно известны и в самом Порфмии, и на других

античных поселений Восточного Крыма. Такой терракотовый «храмик» был, например, найден в материалах святилища в строении № 5 поселения Генеральское-восточное, которое автор раскопок, А.А. Масленников, датировал второй половиной III–серединой (возможно, началом) I вв. до н.э. [Масленников, 2007, с. 205, рис. 92].

Даже краткий обзор находок терракотовых статуэток и их фрагментов в Порфмии позволяет говорить о значительном их количестве, демонстрирует большое разнообразие типов. Преобладание изображений женских божеств свидетельствует о распространении здесь, как и в других античных центрах Боспора, культов плодородия и хтонических культов [Зинько, 2008].

Находки терракотовых статуэток дали и раскопки городища Парфений, отождествляемого с поселением, которое, по описанию Страбона, было расположено у самого узкого места Киммерийского Боспора [Strabo, VII, 4, 2; XI, 2]. Само его название – Παρθένιον – дает возможность предположить существование здесь культа женского божества. Парфений располагался на расстоянии примерно 2 км к юго-западу от Порфмия. Его остатки исследовались на территории плато, вытянутом с востока на запад на северной окраине современного поселка Опасное. Размеры плато 150 x 84,5 м, оно имеет обрывистый восточный склон, с севера и юга его ограничивают балки и дороги. Первые разведки и ограниченные раскопки на городище были проведены в 1949 г. Боспорской археологической экспедицией ИИМК РАН [Кастанаян, 1958]. Судя по фотографиям, хранящимся в научном архиве ИИМК РАН, внимание исследователей, прежде всего, привлек огромный зольник, насыщенный материалами; работы на нем запечатлены на фотографиях, хранящихся в научном архиве ИИМК РАН (рис. 19)<sup>1</sup>. Первые раскопки зольника дали чрезвычайно интересные и разнообразные находки, в их числе были и фрагменты терракотовых статуэток [Там же, с. 259, рис. 6]. Приведем два из них, принадлежавших к изображениям женских божеств (рис. 20). От одной богини сохранилась часть фигуры в длинном хитоне, другая была полуобнаженной. Несомненно, дальнейшее исследование зольника городища Парфений, продолженное сравнительно недавно археологической экспедицией ИА НАН Украины под руководством С.С. Бессоновой, несомненно, дадут новые интересные находки, в числе которых будут и изделия древних короoplastов.

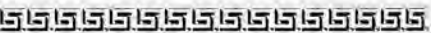
## ЛИТЕРАТУРА

Алексеева Е. М. Коропластика в Горгиипии // ДБ, 2009. Т. 13

Бохочадзе А. Настакиси, Саркиноэ, Дзаньси – города Иберии античной эпохи // КСИА, 1977. Вып. 151

<sup>1</sup> Научный архив ИИМК РАН, негатив К 108-6

- Вахтина М. Ю.* Материалы домашнего святилища из усадьбы близ Порфмия // Боспорский феномен: погребальные памятники и святилища. Материалы международной научной конференции. СПб., 2002. Ч. 1
- Вахтина М. Ю.* Античный Порфмий. Основные этапы существования // Боспор Киммерийский и варварский мир в период античности и средневековья. Периоды дестабилизаций, катастроф. Материалы VI Боспорских чтений. Керчь. 2005
- Вахтина М. Ю.* Терракоты из Порфмия (общий обзор) // Боспор Киммерийский и варварский мир в период античности и средневековья. Святилища и сакральные объекты. Материалы VIII Боспорских чтений. Керчь, 2007
- Вахтина М. Ю.* Порфмий – «малый» боспорский город у переправы через Киммерийский Боспор // БИ. Керчь-Симферополь. 2009. № 22
- Вахтина М. Ю., Виоградов Ю. А., Рогов Е. Я.* Об одном из маршрутов военных походов и сезонных миграций кочевых скифов // ВДИ. 1980. № 4.
- Виоградов Ю. А.* «Там закололся Митридат...». Военная история Боспора Киммерийского в доримскую эпоху. СПб., 2004
- Виоградов Ю. А.* Боспор Киммерийский // Греки и варвары Северного Причерноморья в скифскую эпоху // СПб. 2005
- Зицько В. Н.* Сакральные памятники VI-I вв. до н.э. европейского побережья Боспора Киммерийского // БИ, 2008, т. 12, I
- Ильина Т. М., Муратова М. Б.* Вотивные терракоты из дворцового храма на акрополе Пантикапея // БИ, 2008, т. 12, I
- Кастанаян Е. Г.* Археологическая разведка на городище Парфений в 1949 г. // МИА. 1958. № 85
- Кастанаян Е. Г.* Раскопки Порфмия в 1958 г. // СА. 1968. № 3.
- Кастанаян Е. Г.* Терракоты из Порфмия // САИ. Г-1-11. М. 1970
- Кастанаян Е. Г.* Раскопки Порфмия в 1968 г. // КСИА. 1972. Вып. 130
- Кастанаян Е. Г.* Порфмий // Centre d'archéologie Méditerranéenne de l'Académie Polonaise des Sciences. Études et Travaux. 1983. XIII
- Качарова Д. Д., Квирквелия Г. Т.* Города и поселения Причерноморья античной эпохи. Тбилиси. 1991
- Кобылина М. М.* Терракотовые статуэтки синдских поселений // Терракотовые статуэтки. Подонье и Таманский полуостров. САИ. Вып. Г1-11. М., 1974
- Кобылина М. М.* Терракотовые статуэтки Фанагории // Терракотовые статуэтки. Подонье и Таманский полуостров. САИ. Вып. Г1-11. М., 1974
- Коровина А. К.* Терракоты Тирамбы // Терракотовые статуэтки. Подонье и Таманский полуостров. САИ. Вып. Г1-11. М., 1974
- Коровина А. К.* Раскопки некрополя Тирамбы (1966-1970) // СГМИИ. М., 1987. Вып. 8
- Коровина А. К.* Гермонасса. Античный город на Таманском полуострове. М., 2002
- Кругликова И. Т.* Терракоты из Горгиппии // Терракотовые статуэтки. Придонье и Таманский полуостров. САИ, вып. Г1-11. М., 1974
- Масленников А. А.* Сельские святилища Европейского Боспора. М., 2007
- Молева Н. В.* Дионисийские вотивы в сакральных комплексах Китея // Боспорский феномен: погребальные памятники и святилища. Материалы международной научной конференции. СПб., 2002. Ч. 1
- Молева Н. В.* О культе Кибелы на Боспоре // Боспорский феномен: сакральный смысл региона, памятников, находок. Материалы международной научной конференции. СПб., 2007. Ч. 1

**Вахтина М.Ю.** Терракотовые статуэтки ... 

- Молева Н.В.* Об иконографии Деметры и Великой Матери (Кибелы) в боспорской практике // Боспорский феномен: искусство на периферии античного мира. Материалы научной конференции. СПб., 2009
- Медведев А.П.* Новые находки терракот в Восточном некрополе Фанагории // Боспорский феномен: искусство на периферии античного мира. Материалы международной научной конференции. СПб., 2009
- Соколов Г.И.* Античное Причерноморье. Памятники архитектуры, скульптуры, живописи и прикладного искусства. Л., 1973
- Фишогенова С.И.* Терракоты Гермонассы (по материалам раскопок 1968-1981 гг.) // СГМИИ. М., 1992. Вып. 10
- Фишогенова С.И.* Терракоты Пантикапея из раскопок последних лет // СГМИИ. М., 1992. Вып. 10
- Шургая И.Г.* Порфмий // Античные государства Северного Причерноморья. Археология СССР. М. 1984
- Vachtina M. Ju.* Archaic Buildings of Porthmion // The Cauldron of Ariantas. BSS. Vol. 1. Aarhus. 2003

М.Ю. Вахтіна

## ТЕРАКОТОВІ СТАТУЕТКИ З РОЗКОПІВ ПОРФМІУ

### Резюме

В статті дан огляд колекцій терракотових статуєток, знайдених при розкопках античного городища Порфмій у Східному Криму. За десятиріччя розкопів цієї пам'ятки була зібрана значна колекція статуєток та їх уламків. Найраніші екземпляри відносяться до кінця VI – V ст. до н.е. Типи елліністичних теракот, які відносяться до останнього періоду існування городища, достатньо цікаві і різноманітні. Більшість знайдених тут статуєток були зображенням жіночих божеств – Афродіти, Деметри, Корн Кібели, німф. Серед екземплярів, які представляють чоловічі персонажі, зустрічаються фрагменти статуєток Діоніса, Геракла, Ерота, Ерота-Танатоса, Силена та інших. Більшість терракотових статуєток, знайдених при розкопках Порфмію, в давнину, очевидно, знаходились у домашніх святилищах городян. Цілий ряд уламків статуєток походять з домашнього святилища садиби, розкопаної поблизу Порфмію. Вони, як і знахідки на городищі, свідчать про широке розповсюдження культів, пов'язаних з родючістю, а також хтонічних культів.

М.Ю. Вахтина

## ТЕРАКОТОВЫЕ СТАТУЭТКИ ИЗ РАСКОПОК ПОРФМИЯ

### Резюме

В статье дан обзор коллекции терракотовых статуэток, найденных при раскопках античного городища Порфмий в Восточном Криму. За десятилетия раскопок этого памятника была собрана значительная коллекция статуэток и их обломков. Самые ранние



экземпляры относятся к концу VI - V вв. до н.э. Типы эллинистических терракот, относящихся к последнему периоду существования городища, достаточно интересны и разнообразны. Большинство найденных здесь статуэток были изображениями женских божеств – Афродиты, Деметры, Коры Кибелы, нимф. Среди экземпляров, представляющих мужские персонажи, встречаются фрагменты статуэток Диониса, Геракла, Эроса, Эроса-Танатоса, Силены и других. Большинство терракотовых статуэток, обнаруженных при раскопках Порфмия, в древности, очевидно, находились в домашних святилищах горожан. Целый ряд обломков статуэток происходит из домашнего святилища усадьбы, раскопанной вблизи Порфмия. Они, как и находки на городище, свидетельствуют о широком распространении культов, связанных с плодородием, а также хтонических культов.

M.Ju.Vakhtina

## TERRACOTTAE FROM PORTHMION

### Summary

The article deals with the collection of clay figurines, collected during the excavation of the city-site of Porthmion, situated in the Eastern Crimea. Many of them are of interest not only in terms of Greek art but also as evidence of religious practice at Porthmion at various times and places in the town and in its chora. Indeed they deserve a separate study of their own. However, here are only some of them which are considered. The earliest ones belong to the late 6<sup>th</sup> – early 5<sup>th</sup> centuries BC.

Terracottae belonged to the Hellenistic period are more numerous. The majority of them represent female deities – Aphrodite, Demeter, Cora, Cybele or nymphs. Although female statuettes are very much in the majority among the terracotta found at Porthmion, males also occur – Dionysos, Heracles, Eros, Eros-Thanatos, a satyr and so on.

Clearly a substantial proportion of these finds may have belonged to domestic shrines of the ancient town. The point is well illustrated by the excavation of a small farmhouse located in the immediate vicinity of the town, where a small domestic shrine was discovered. The overwhelming majority of fragments found at this shrine are from female statuettes.

It is widely held that such an assemblage of statuettes attests an agrarian cult, associated with the concept of fertility and chthonic cults.



Рис. 1. Городище Порфмий (вид с запада)



Рис. 2. Терракотовая статуэтка, представляющая богиню, сидящую на троне



Рис. 3. Голова Деметры



Рис. 4. Фрагмент головы Деметры (?)



Рис. 5. Фрагмент протомы



Рис. 6. Фрагменты женских статуэток

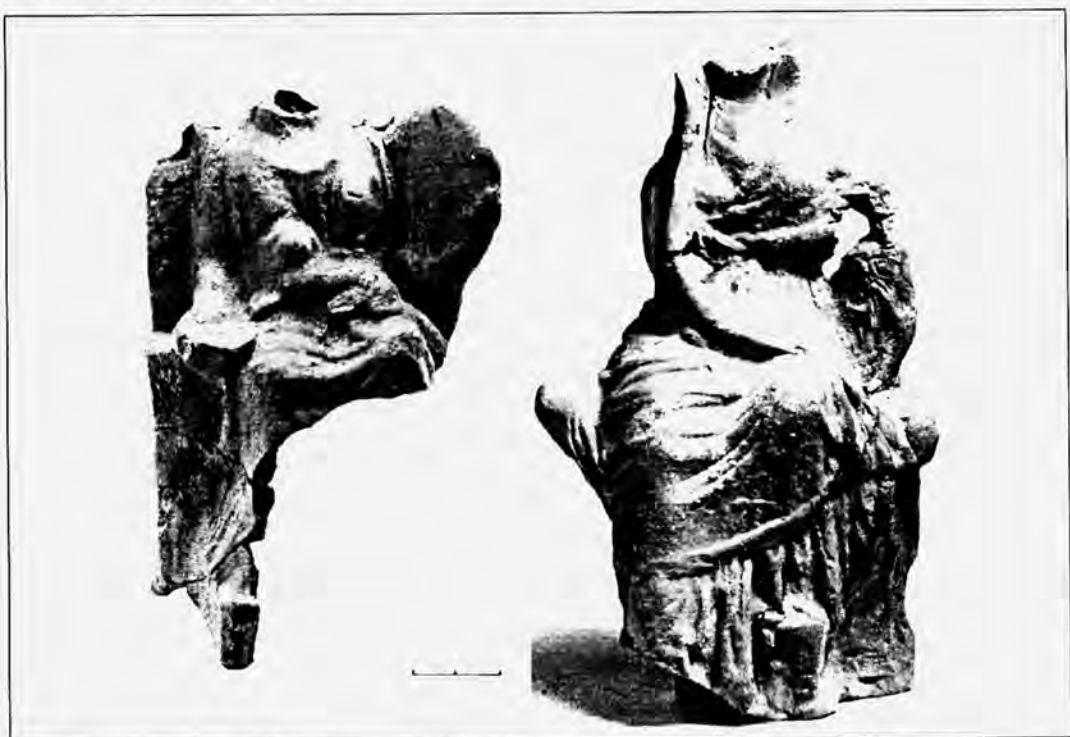


Рис. 7. Фрагменты статуэток, представлявших Кибелу на троне



Рис. 8. Голова Диониса в венке из виноградных лоз



Рис. 9. Голова мальчика во фригийском колпаке





Рис. 10. Голова «уродливого старика»  
(Силен?)



Рис. 11. Герма



Рис. 12. Воин со щитом



Рис. 13. Терракотовая статуэтка со сценой жертвоприношения или трапезы



Рис. 14. Фрагмент фигурки с петухом



Рис. 15. Терракотовая лошадка

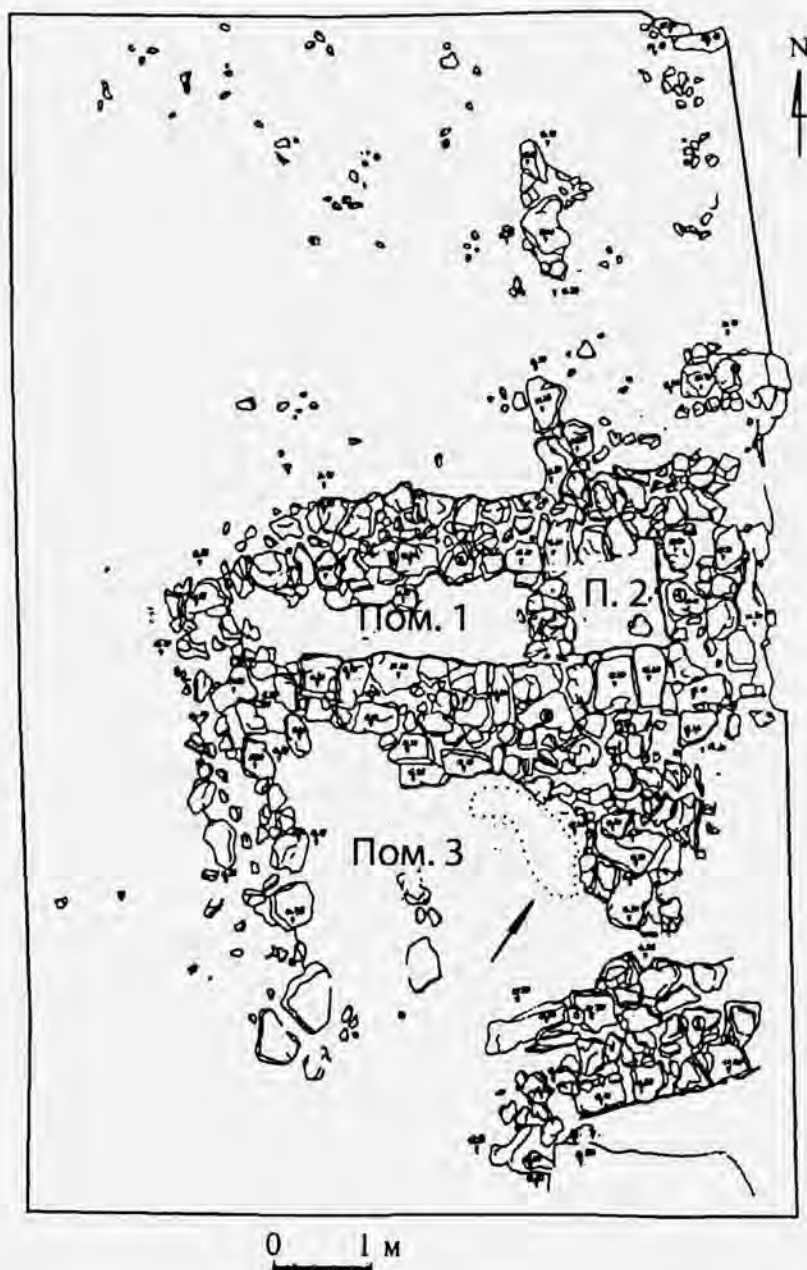


Рис. 16. План усадьбы близ Порфимия  
(стрелкой и пунктиром показано предполагаемое место домашнего святилища)



Рис. 17. Статуэтка Афродиты (?) из домашнего святилища сельской усадьбы близ Порфмия

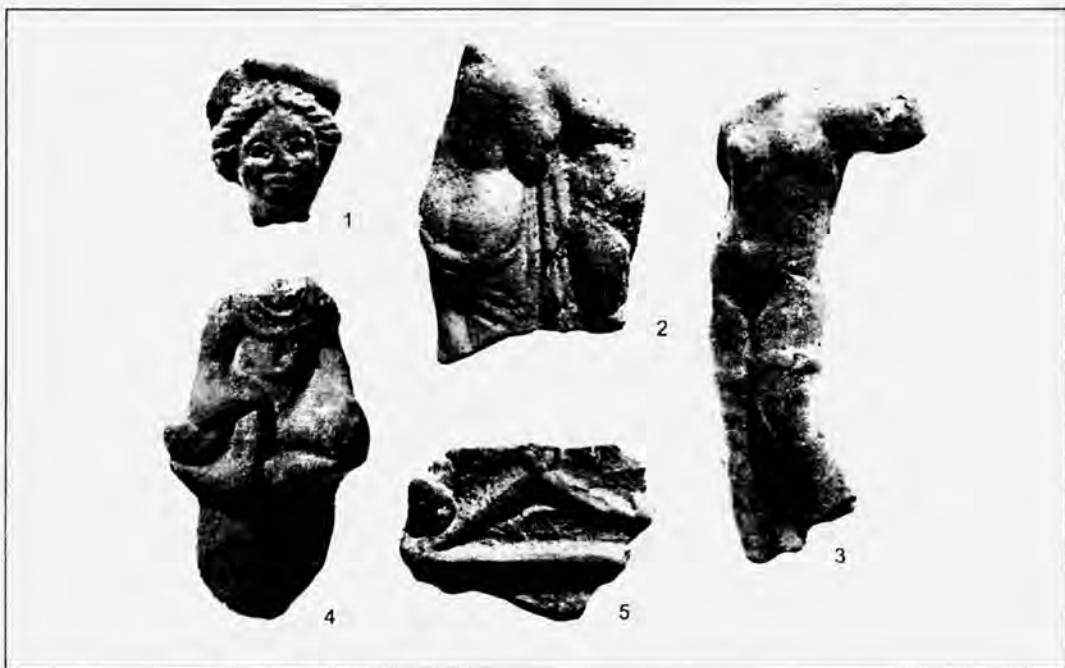


Рис. 18. Фрагменты терракотовых статуэток из домашнего святилища сельской усадьбы близ Порфмия.

1 – женская головка; 2 – грудь; 3 – Афродита (?); 4 – фрагмент протомы «тучный демон»; 5 – алгарик





Рис. 19. Раскопки зольника на городище Парфений в 1949 г. (НА ИИМК РАН, К 108-6)

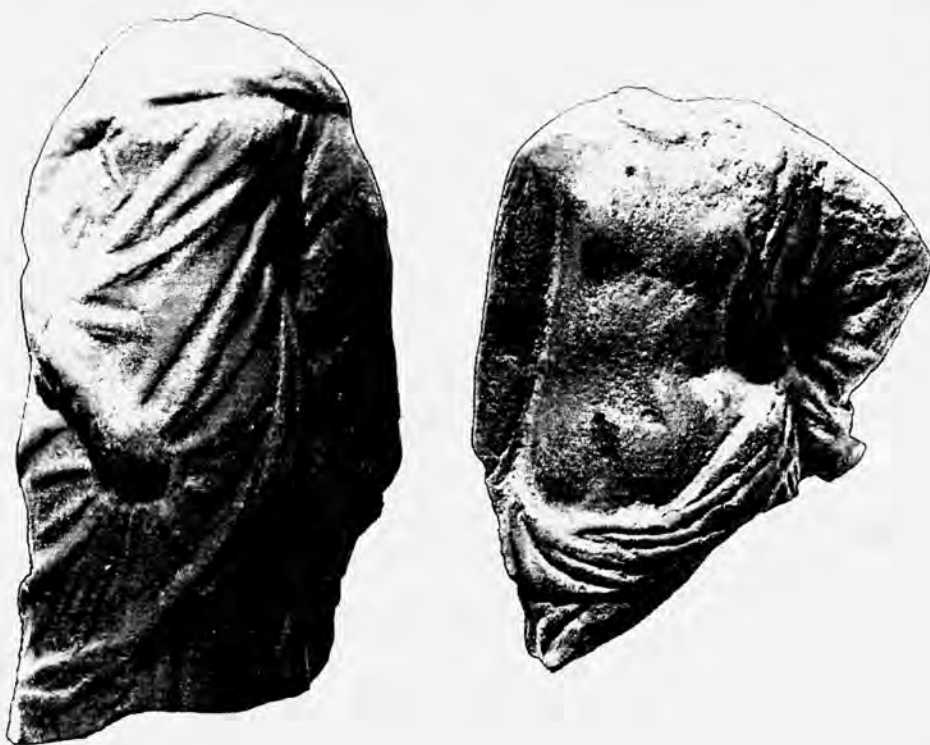


Рис. 20. Фрагменты терракотовых статуэток из Парфения