

М.А. КОТИН

## КОМПЛЕКС ЛЕПНОЙ КЕРАМИКИ ИЗ ХОЗЯЙСТВЕННОЙ ЯМЫ №5 БОСПОРСКОГО ГОРОДА ТИРИТАКА

С 2002 г. Боспорская охранный археологическая экспедиция Крымского отделения Института востоковедения НАНУ проводит археологические исследования боспорского города Тиритака [Зинько и др., 2004]. При проведении раскопок в 2008 г. северной куртины городища (раскол № XXVIII) была исследована хозяйственная яма №5. В заполнении ямы было обнаружено 438 фрагментов строительной, транспортной, красноглиняной и лепной керамики (которая в процентном соотношении составляет 12,78% от общего количества керамики). Транспортная керамика представлена красноглиняными амфорами II – III вв. н. э. [Зеест, 1960, с. 111, табл. XXX, 72], южнопонтийскими светлоглиняными узкогорлыми амфорами т. «С» II в. н. э. [Шелов, 1978, с. 18, рис. 6], боспорскими розовоглиняными амфорами II – III вв. н. э. [Зеест, 1960, с. 119-120, табл. XXXVIII, 96,97], оранжевоглиняными амфорами первых веков н. э. [Зеест, 1960, с. 120, табл. XXXIX, 96, 97]. Исходя из довольно четко датирующего амфорного материала, лепная керамика, о которой речь пойдет ниже<sup>1</sup>, также должна относиться к периоду II – III вв. н. э.

Весь комплекс лепной керамики представлен фрагментами сосудов закрытых и открытых форм<sup>2</sup>. Часть из них удалось реконструировать и склеить. Особый интерес вызывают фрагменты лепных сосудов, имитирующих античную столовую, в том числе и краснолаковую, посуду.

### *Кувшины*

Посуда этой категории представлена одним, практически целым кувшином со сферическим туловом максимально расширенным в средней части (рис.1). Кувшин приземистых пропорций, с резко выделенным прямым горлом и плоским дном. Венчик овальный в сечении, немного отогнут наружу. Подпрямоугольная в сечении вертикальная петлевидная ручка верхним концом крепится к венчику, а нижним – к плечу.

<sup>1</sup> Благодарю начальника БОАЭ В.Н. Зинько за предоставленную возможность опубликовать материал.

<sup>2</sup> В основу нашей классификации положена классификация В.П. Власова, изложенная в его статье «Лепная керамика позднескифского Булганакского городища».

Судя по всему, кувшин подобной формы является специфически боспорским, так как при ближайшем рассмотрении аналогий ему не обнаружено ни на памятниках Боспора (как Европейского, так и Азиатского) [Арсеньева, 1965; Арсенъева, 1969; Арсенъева, 1977; Кастанаян, 1981; Кругликова, 1951], ни на скифских и позднескифских памятниках, как Крыма [Власов, 1997; Высотская, 1972; Высотская, 1979; Высотская, 1994; Дашевская, 1958; Дашевская, 1991], так и лесостепной зоны [Гаврилюк 1989; Славяне..., 1993; Степи..., 1989].

### *Гуттус*

Особый интерес среди всей лепной керамики, занимает, пожалуй, профиль гуттуса (иначе – капельник) имитирующий античную кружальную посуду. Наиболее оригинальный тип античных сосудов, распространенных во II – IV вв. н. э., имел обычно колбообразную форму, снабженную носиком на тулове. Последний получался при односторонней оттяжке тулова, или изготовленный отдельно носик прилеплялся к боковому проколу на нем. Обычно гуттус применялся при омывании рук, при свершении жертвоприношений, заполнении светильников маслом [Буров, 2006, с. 98].

Гуттус, обнаруженный в хозяйственной яме №5, представляет собой сосуд небольших приземистых пропорций на плоском поддоне, с биконической формой тулова, максимально расширенной в средней ее части (рис. 4, 5). Стенки гуттуса очень тонкие. С внешней стороны поверхность сосуда очень хорошо заглажена. К сожалению, верхняя часть гуттуса и часть носика-слива не сохранились.

### *Горшки*

Из заполнения ямы происходят фрагменты одного горшка (впоследствии склеенные в целый сосуд) (рис.2,1). Горшок биконической формы тулова, максимально расширенной в средней ее части, приземистых пропорций с расширяющимся усечено-коническим горлом и одной вертикально ручкой. Ручка у данного экземпляра, к сожалению, не сохранилась.

Одноручные сосуды подобной формы встречены при раскопках боспорских городов Мирмекия, Пантикапея, Тиритаки, Нимфея, Илурата, Киммерика и Фанагории в слоях I в. до н. э.– III вв. н. э. [Кругликова, 1951, с. 98; Кастанаян, 1958, с. 270, табл. IV,12; Кастанаян, 1981, с. 88, табл. XXVIII, 9; Гаврилюк, Соколова, 2007, с. 290, рис 9]. Неоднократно эти горшки находились при раскопках сельских поселений Боспора, например, в зданиях III в. н. э. у пос. Мысовка и у дер. Семеновка [Кругликова, 1956, с. 256, рис. 12,4], а также несколько экземпляров происходят из склепов IV в. н. э. могильника Дружное [Власов, 2008, с. 63, рис. 14,5].

## Миски

Вследствие недостаточной разработанности понятийного аппарата современной археологической науки, при определении некоторых категорий сосудов употребляются различные термины. Так у Е. Г. Кастанаян категория столовой посуды, предназначенная для подачи и принятия пищи, называется «чашами» [Кастанаян, 1981, с. 48-64], а у В. П. Власова эта же категория именуется «мисками» [Власов, 1997, с. 234-254; Котин, 2008, с. 166]. Несмотря на различие в названии, это одна и та же форма сосудов (далее эту категорию сосудов мы будем именовать мисками).

**Тип №1.** Миска мелкая, со слегка округлыми стенками (рис. 2,2). Представлена одним археологически целым фрагментом. Миски подобного плана составляют значительный процент среди находок лепных сосудов Тиритаки, Илурата, Мирмекия из слоев II – IV вв. н. э. [Кастанаян, 1981, с. 56, 63-64, табл. XI, 10].

**Тип №2.** Миска глубокая с расходящимися краями, полусферическим или усечено-коническим туловом и срезанным плоским венчиком, резко выступающим как наружу, так и вовнутрь (рис. 3,1,2). Представлена двумя орнаментированными фрагментами.

На первом фрагменте располагается горизонтальная ручка-упор с круглыми и овальными пальцевыми фестончатыми вдавлениями по внешней стороне края сосуда. На верхней части второго сосуда сохранился выступ – зашип, оттянутый от края сосуда.

Традицию орнаментации краев мисок пальцевыми вдавлениями можно считать специфически боспорской, так как именно на памятниках Боспора концентрируется большинство украшенных таким образом мисок, которые датируются I – IV вв. н. э. [Кастанаян, 1981, с. 61-62, табл. XII, 1-4]. Точных аналогий сосудам с выступами-зашипами по краю нами не обнаружено, но миски с отчетливо выраженными выступами по краю бытовали на позднескифских поселениях в позднеэллинистическое и римское время [Дашевская, 1991, табл. 13,12; 17,12; Махнева, 2004, с. 106, рис. IV, 15, 17, 18]. Фестонообразные ручки-налепы также встречаются на сосудах фракийских памятников [Марченко, 1988, с. 83, рис. 13; 14,5,6; 15; 17,1,6].

**Тип №3.** (1 фрагмент). Миска с полусферическим туловом, резко загнутыми прямыми краями, отделенными от тулова сглаженным ребром (рис. 4, 6). По всей видимости, прототипом подобных мисок послужили краснолаковые миски, отнесенные В. В. Крапивиной к типу 10 [Крапивина, 1993, с. 109, рис. 47, 11, 12]. Такие миски помимо Боспора встречаются так же в хозяйственных ямах I в. до н. э. Булганакского городища и в комплексах I – начала II вв. н. э. Калос Лимена [Власов, 1997, с. 251, табл. V, 15; Уженцев, 1997, с. 198, рис. 5, 7].

**Тип №4.** (1 фрагмент). Миска с горизонтально отогнутыми краями и полусферическим туловом (рис. 4, 4). Прототипом подобных мисок послужили краснолаковые миски, отнесенные В. В. Крапивиной к типу 10 [Крапивина,

1993, с. 109, рис. 47,11,12]. Аналогией лепной миски, обнаруженной на Тиритатке, может служить блюдо, происходящее из распаханного слоя городища Булганак с материалом I в. н. э. [Власов, 1997, с. 254, табл. VI,3].

### *Тарелки*

**Тип №1.** (2 фрагмента). Тарелка с высоким вертикальным бортиком и косыми стенками на кольцевом поддоне (рис. 4, 3,7). Прототипом подобных тарелок послужили краснолаковые тарелки формы I (P.S.) понтийской сигиллаты по Дж. Хейсу [Hayes, 1985, p. 93, tab. XXII,8]. Краснолаковая посуда этой формы была широко распространена на Боспоре во II – III вв. н. э. [Книпович, 1952, с. 295-298].

**Тип №2.** (1 фрагмент). Тарелка с расходящимися краями и полусферическим туловом (рис. 4, 1). Такие тарелки, по мнению В. П. Власова могут быть отнесены к группе керамики с элементами античной керамической традиции [Власов, 2005, с.78]. Аналогичные лепные тарелки известны из раскопок в д. Семеновка [Кругликова, 1970, с. 19, рис. 13,20], и из слоя рубежа эр Булганакского городища [Власов, 1997, с. 255, табл. VI,8].

**Тип №3.** (1 фрагмент). Тарелка с отогнутым под углом вверх краем, небольшой выемкой посередине края венчика и цилиндро-полусферическим туловом, имеющим перегиб в верхней части (рис. 4, 2). Прототипом подобным тарелкам послужили краснолаковые тарелки, отнесенные В. В. Крапивиной к типу 10 [Крапивина, 1993, с.111, рис. 51, 1-3]. Ближайшие аналогии лепной керамики данного типа известны из слоя рубежа эр Булганакского городища [Власов, 1997, с. 255-256, табл. VI,14].

### *Сковородки*

Из хозяйственной ямы происходит один археологически целый профиль плоскодонной, толстостенной, с низкими, расходящимися краями и усеченно-коническим туловом сковородки (рис. 3,3). Фрагменты с полным профилем известны в боспорских слоях и комплексах рубежа эр и I – первой половины III вв. н. э. [Кастанаян, 1981, с. 42, 98, табл. IV,2; XXXV,9; Кругликова, 1951, с. 103, рис. 2,9]. Впервые сковородки такой формы появляются еще в эпоху поздней бронзы [Лесков, 1965, с. 117; Граков, 1954, с. 74:], и в культурном отношении достаточно нейтральны [Власов, 1999, с. 44].

\*\*\*

Фиксируемые визуально технико-технологические особенности лепной керамики из хозяйственной ямы №5, несмотря на малочисленность, позволяют говорить, что изделия – посуда небольших размеров – изготавливались из целого куска формовочной массы, а большие сосуды – с помощью спирального

метода. Практически все сосуды изготавливались из плохо отмученной глины. Среди отощителей для приготовления теста применялись: толченый известняк, ракушка, песок, шамот, злаки. Почти вся керамика довольно таки грубая и по степени обработки поверхностей относится к третьей технологической группе по К. К. Марченко, то есть «...керамика с более или менее тщательно заглаженной поверхностью без следов лошения. При заглаживании стенок употреблялись мокрая тряпка, пучок травы...» [Марченко, 1988, с. 63]. Исключение составляют фрагменты, отнесенные к группе керамики с греческими элементами или полностью имитирующие античные сосуды. Все экземпляры этой группы хорошо заглажены и могут быть отнесены ко второй технологической группе по К. К. Марченко [Марченко, 1988, с. 63]. По всей видимости, эти сосуды относились к столовой, а не к кухонной посуде.

Лепные сосуды с греческими элементами, а иногда и точные копии керамики, изготовленной на гончарном круге, довольно редко встречаются на памятниках Боспора [Власов, 2005, с. 88]. Чаще всего подобные имитации можно обнаружить на позднескифских памятниках Крыма [Власов, 2005, с. 89]. Появление подобных сосудов обусловлено взаимным влиянием античной и варварской (возможно, позднескифской) культур. Разумеется, что большинство лепных сосудов, выполненных в греческом стиле, должны быть отнесены к носителям негреческой культуры, хотя возможно, что некоторая часть населения, с учетом того, что рядом проживают представители варварской культуры, могла перенять способ производства сосудов ручной формовкой. При этом они изготавливали сосуды, формы которых были им близки и привычны в хозяйстве.

Рассмотренные лепные изделия античного облика охватывают узкие хронологические рамки – границы использования хозяйственной ямы. Они также в точности отражают динамику бытования своих прототипов, так как представляют абсолютно новые формы, нехарактерные для варварской культуры. Интересен тот факт, что в конце I – первой половине II вв. н.э., когда прекращают существовать практически все позднескифские поселения Северо-Западного и некоторые городища Центрального Крыма, античные подражания практически полностью исчезают (5 фрагментов) [Власов, 2005, с. 88]. Тогда как на Боспоре лепные изделия античного облика, имитирующие кружальные сосуды, продолжают встречаться, и даже возможно наоборот, их число увеличивается. Это вполне соответствует общенсторическим и этнополитическим изменениям, которые имели место на полуострове начиная с I в. н. э., когда начался отток скифов на Боспор [Маслеников, 1990, с. 92,93], и происходит включение Крымской Скифии в состав Боспорского царства [Зубар, 1991, с. 126].

Таким образом в результате изучения лепной керамики из комплекса хозяйственной ямы №5, я столкнулся с проблемой фрагментарности и немногочисленности керамики, что затруднило объективную систематизацию

лепной керамики. Кроме того, некоторые из обломков не были учтены и рассмотрены из-за фрагментарности. Однако несмотря на этот факт, лепная керамика из хозяйственной ямы расширяет наши представления о керамическом комплексе города Тиритака и Боспорского царства в целом, поскольку некоторые типы сосудов выделены впервые. Кроме того, присутствие среди стандартного лепного материала группы керамики, имитирующей античные сосуды, красноречиво свидетельствует о взаимных влияниях варварской и античной культур

#### ЛИТЕРАТУРА

- Арсеньева Т. М.* Лепная керамика Танаиса. Открытые сосуды. // МИА. 1965. № 127.
- Арсеньева Т. М.* Лепная керамика Танаиса. Горшки. // МИА. 1969. № 154.
- Арсеньева Т. М.* Некрополь Танаиса. М. 1977.
- Буров Г. М.* Энциклопедия Крымских древностей. К.: Стилос. 2006.
- Власов В. П.* Лепная керамика позднескифского Булганакского городища // БИАС. Симферополь, 1997. Вып. 1.
- Власов В. П.* Этнокультурные процессы в Крыму в III в. до н. э. – IV в. н. э. (по материалам лепной керамики). Дис. На соискание ученой степени кандидата ист. наук. –Симферополь. 1999.
- Власов В. П.* Античные влияния в позднескифской керамике Крыма // БИ. 2005. VIII.
- Власов В. П.* Лепная керамика из зольника у горы Митридат // МАИЭТ. 2008. XIV
- Высотская Т. Н.* Поздние скифы в Юго-Западном Крыму. К. 1972.
- Высотская Т. Н.* Неаполь – столица государства поздних скифов. К. 1979.
- Высотская Т. Н.* Усть-Альминское городище и некрополь. К. 1994.
- Гаврилюк Н. А.* Домашнее производство и быт степных скифов. К. 1989.
- Граков Б. Н.* Каменское городище на Днепре // МИА. 1954. №36.
- Дашевская О. Д.* Лепная керамика Неаполя и других скифских городищ Крыма // МИА. 1958. № 64.
- Дашевская О. Д.* Поздние скифы в Крыму // САИ. 1991. Вып. Д 1-7.
- Зеест И. Б.* Керамическая тара Боспора // МИА. 1960. №83.
- Зицько В.Н., Пономарева Л.Ю., Зицько А.В.* Исследования хоры Нимфея и городища Тиритака // Археологічні відкриття в Україні 2002-2003 рр. – Київ. – 2004 .
- Зубар В. М.* Латинський напис з Болгарії і деякі питання історії Таврики // Археологія. 1991. №1.
- Кастанави Е. Г.* Лепная керамика Илурата // МИА. 1958. № 85.
- Кастанави Е. Г.* Лепная керамика Боспорских городов. Л.: Наука. 1981.
- Кишилович Т. Н.* Краснолаковая керамика первых веков нашей эры из раскопок Боспорской экспедиции 1935 – 1940 гг. // МИА. 1952. №25.
- Котин М.А.* Лепная керамика из раскопок по ул. 1-я Митридатская, г. Керчь // Кондаковские чтения II. - Белгород. - 2008.
- Кругликова И. Т.* Фанагорийская местная керамика из грубой глины // МИА. 1951. № 19.
- Кругликова И. Т.* Позднеантичные поселения Боспора на берегу Азовского моря // СА. 1956. XXV.
- Кругликова И. Т.* Раскопки поселения у дер. Семеновка // Поселени и могильники Керченского полуострова начала н. э. М, 1970.
- Кративина В. В.* Ольвия. Материальная культура I – IV вв. н. э. Киев. 1993.
- Лесков А. М.* Горный Крым в I тысячелетии до нашей эры. –К.: Наук. Думка. 1965.
- Марченко К. К.* Варвары в составе населения Березани и Ольвии во второй половине VII – первой половине I в. до н. э. (по материалам лепной керамики). Л.: Наука. 1988.
- Масленников А. А.* Население Боспорского государства в первые века нашей эры. М. 1990.
- Махнева О. А.* Новые данные о лепной керамике населения Неаполя Скифского // У Понта Евксинского. – Симферополь. -2004.

- Славяне и их соседи в конце I тысячелетия до н. э. – первой половине I тысячелетия н. э. М. 1993.  
 Степи европейской части СССР в скифо-сарматское время. М. 1989.  
 Ужестцев В. Б. Постройки типа мегарон из раскопок Калос-Лимена // БИАС. Симферополь. 1997.  
 Вып. 1.  
 Шеллов Д. Б. Узкогорлые светлоглиняные амфоры первых веков нашей эры. Классификация и хронология // КСИА. 1978. № 156.  
 Hayes J. W. Sigillate Orientali // Ceramica fine Romana nel Bacino Mediterraneo (tardo ellenismo e primo imperio), Atlante delle forme ceramiche II, Enciclopedia dell'arte antika, clasika e orientale. Roma 1985.

М.О. Котін

## КОМПЛЕКС ЛІПНОЇ КЕРАМІКИ З ГОСПОДАРСЬКОЇ ЯМИ № 5 БОСПОРСЬКОГО МІСТА ТИРИТАКА

### Резюме

У 2008 р. Боспорська охоронна археологічна експедиція Кримського відділення Інституту сходознавства НАНУ проводила археологічні дослідження північної околиці Тиритаки (розкоп № XXVIII). В результаті була досліджена господарська яма № 5. У заповненні ями були знайдені 438 фрагментів будівельної, транспортної червоноглиняної та ліпної кераміки, яка у процентному відношенні складає 12,78 % від загальної кількості кераміки. Виходячи з доволі чітко датованого камфорного матеріалу, ліпна кераміка відноситься до періоду II – III ст. н.е.

Весь комплекс ліпної кераміки поданий фрагментами глечиків, горщиків, мисок, тарілок, сковорід, а також гуттусу. Частину з них вдалося реконструювати та склеїти. Особливий інтерес викликають фрагменти ліпних посудин, які імітують античну ідальню, в тому числі і червоно лакові посудини (деякі типи тарілок та гуттус). Присутність серед стандартного ліпного матеріалу групи кераміки, яка імітує античні посудини, красномовно свідчить про взаємний вплив варварської та античної культур.

М.А. Котин

## КОМПЛЕКС ЛЕПНОЙ КЕРАМИКИ ИЗ ХОЗЯЙСТВЕННОЙ ЯМЫ №5 БОСПОРСКОГО ГОРОДА ТИРИТАКА

### Резюме

В 2008 г. Боспорская охранная археологическая экспедиция Крымского отделения Института востоковедения НАНУ проводила археологические исследования северной окраины Тиритаки (раскоп № XXVIII). В результате была исследована хозяйственная яма №5. В заполнении ямы было обнаружено 438 фрагментов строительной, транспортной, красноглиняной и лепной керамики (которая в процентном соотношении составляет 12,78%

от общего количества керамики). Исходя из довольно четко датирующего амфорного материала, лепная керамика относится к периоду II—III вв. н. э.

Весь комплекс лепной керамики представлен фрагментами кувшинов, горшков, мисок, тарелок, сковород, а также гуттуса. Часть из них удалось реконструировать и склеить. Особый интерес вызывают фрагменты лепных сосудов, имитирующих античную столовую, в том числе и краснолаковую посуду (некоторые типы тарелок и гуттус). Присутствие среди стандартного лепного материала группы керамики, имитирующей античные сосуды, красноречиво свидетельствует о взаимных влияниях варварской и античной культур.

M.A. Kotin

## MOLDED CERAMICS COMPLEX FROM THE HOUSEHOLD PIT OF THE BOSPORAN CITY TYRITAKA

### Summary

In 2008, the Bosphorus protecting archaeological expedition of the Crimean branch of the Institute of Oriental Studies of the National Academy of Sciences of Ukraine conducted archaeological investigations of the northern outskirts of Tyritake (excavation plot 28). As a result, we have studied the household pit 5. Four hundred and thirty eight fragments of building ware, transport ware, red clay and molded ceramics were found in the filling of the pit (which percentage is 12,78% of the total number of ceramics). Assuming a fairly clear amphora dating material, molded pottery belongs to the period of the 2<sup>nd</sup>-3<sup>rd</sup> cc. AD.

The whole complex of molded ceramics shows fragments of jugs, pots, bowls, dishes, pans and a guttus. Some of them were managed to recreate and glue. Fragments of molded vessels, imitating antique tableware, including red-lacquered ware (some types of plates and the guttus) are of particular interest.

The presence of ceramics, imitating ancient vessels, including the standard molded material, clearly demonstrates the mutual influence of the barbaric and ancient cultures.



Рис. 1. Лепной кувшин из заполнения  
хоз. ямы № 5 городища Тиритака.

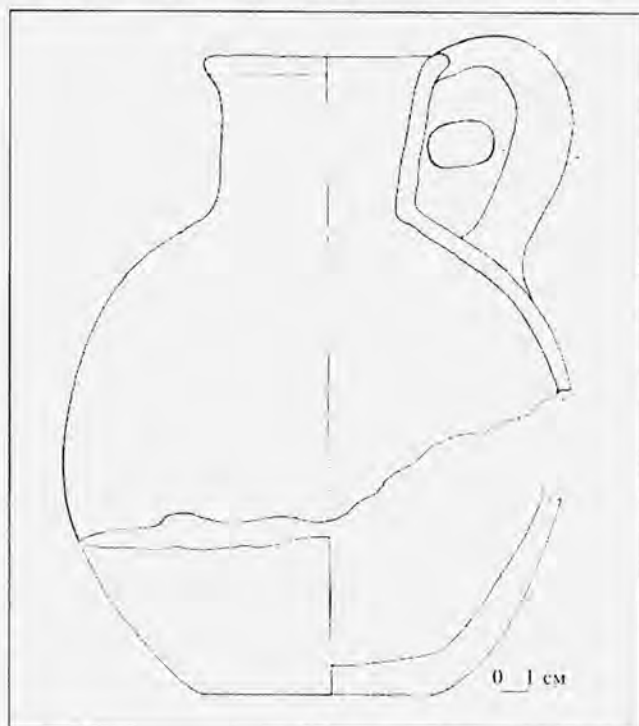
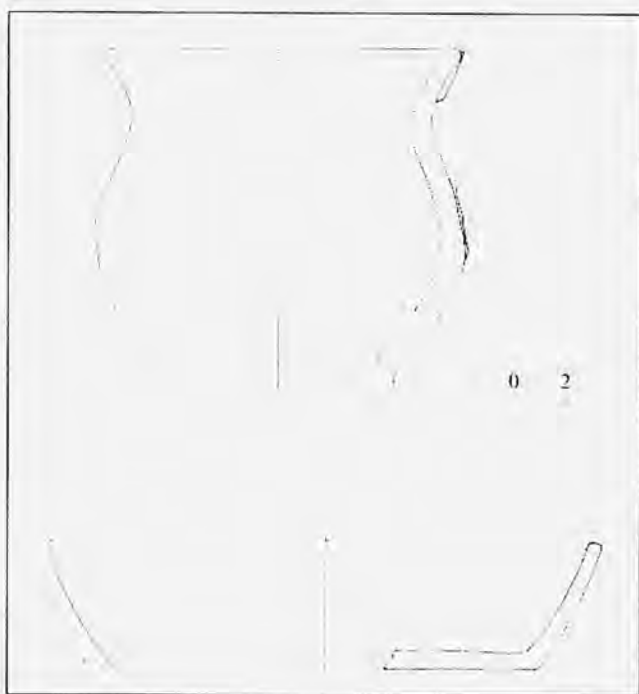


Рис. 2. Лепные сосуды из заполнения  
хоз. ямы № 5 городища Тиритака.

1 - горшок; 2 - миска (тип 1).



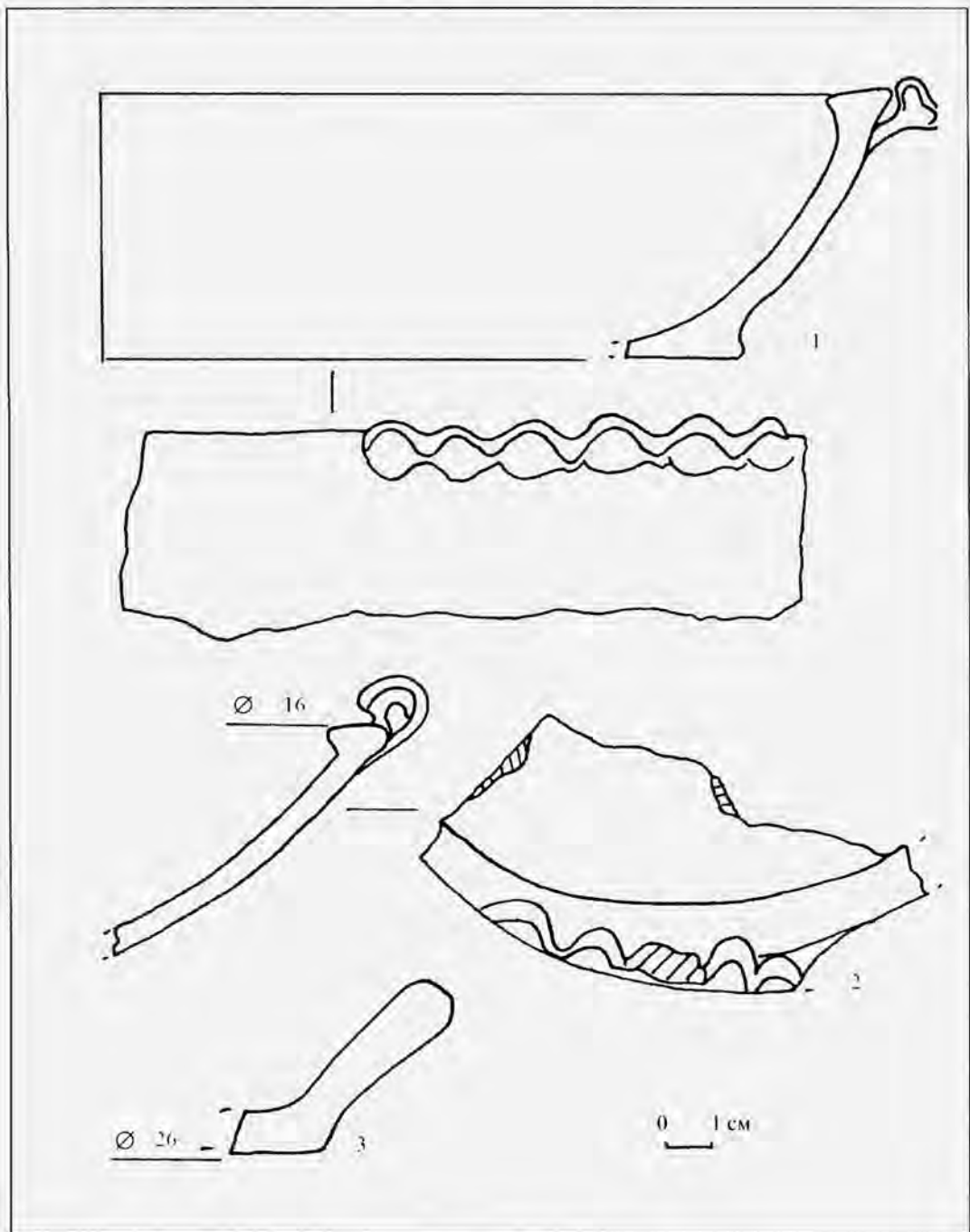
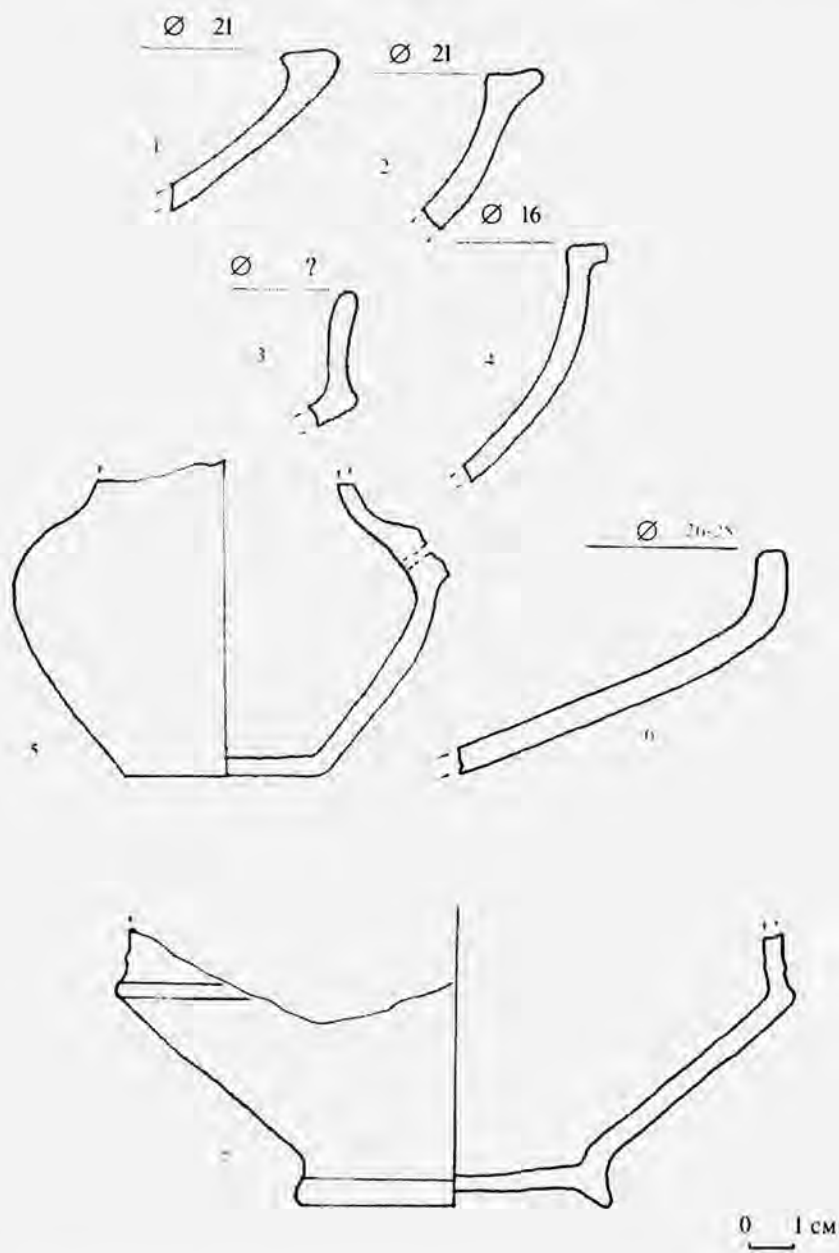


Рис. 3. Лепная керамика из заполнения хоз. ямы № 5 городища Тиритака.  
1, 2 - миска (тип 2); 3 - сковорода.



**Рис. 4.** Лепная керамика из заполнения хоз. ямы № 5 городища Тиритака.  
 Тарелки: 1 - тип № 2; 2 - тип № 3; 3,7 - тип № 1. Миски: 4 - тип № 4; 6 - тип № 3. 5 - лепной гуттус.