

С.Б. ШАБАНОВ

ДЕТСКОЕ ПОГРЕБЕНИЕ С БАЛЬЗАМАРИЯМИ ИЗ МОГИЛЬНИКА НЕЙЗАЦ

Могильник Нейзац расположен в центре предгорного Крыма, на правом берегу р. Зуя, в 1 км к югу от с. Баланово Белогорского района. За время планомерного изучения памятника (с 1996 г.) исследовано 417 погребальных сооружений, в том числе склепы, грунтовые и подбойные могилы. На территории могильника выделено два культурно-хронологических горизонта. Первый датируется II – серединой III вв. н.э., он представлен, в основном, подбойными и грунтовыми могилами. Второй относится к IV в. н.э., когда большинство погребений совершались в склепах, первые из которых появились еще в первой половине III в. н.э. [Храпунов, 2005; он же, 2006; он же, 2009].

В 2008 г. была исследована грунтовая могила № 368*. Она прямоугольная в плане, ориентирована с запада на восток (рис.1). Ее размеры 2,5x0,8 м, глубина 2 м. В могиле зафиксировано два захоронения. Взрослое погребение разграблено, обнаружены только железные удила у северной стены (рис.2, 1) и *in situ* фрагменты костей ног, судя по которым погребенный был ориентирован головой на восток. У западной стены, в выкопанной в полу прямоугольной в плане яме, было совершено погребение ребенка, ориентированное с запада на восток. Ее размеры 1,27x0,5 м, глубина 0,23 м. В погребении от скелета ребенка остались только фрагменты костей черепа. Аналогии такой конструкции могилы не известны.

В детском погребении обнаружены лепной двуручный кувшин (одна ручка утрачена в древности), стоявший за головой ребенка (рис. 2, 19). У ног положены два стеклянных бальзамария, горлами в противоположные стороны, один на запад, другой на восток (рис. 2, 3,4), и два пирамидальных бронзовых колокольчика (рис. 2, 5,7), связанные плохо сохранившейся веревкой, через которую была продета бусина из меловой породы (рис. 2, 6). На месте груди обнаружены четыре полусферических бронзовых колокольчика (рис. 2, 8,10,17,18), ажурный бронзовый колокольчик (рис. 2, 12), фрагменты металлического зеркала (рис. 2, 13), фрагменты бронзовой фибулы (рис. 1, 15). Среди костей черепа найдена серьга (рис. 2, 16). На месте шеи и груди обнаружены бусы, объединенные в ожерелья (рис. 2, 9,11,14). Скопление бус, которыми, судя по всему, был расшит подол одежды, отмечено в ногах погребенного (рис. 2, 2).

* Выражаю благодарность И.Н. Храпунову за возможность публикации материала.

Погребение I. Железные двусоставные удила со стержневидными псалями (рис. 3, 4). Они состояли из двух сцепленных, круглых в сечении стержней длиной 9,5 см, концы которых загнуты в петли. Сквозь петли продеты псалии в виде круглых в сечении прямых стержней. В одну из петель вместе со стержнем продето подвижное кольцо. К сожалению, установить, были ли на псалях петли или утолщения с отверстиями, не удастся из-за сильной коррозии. Подобные железные удила обнаружены в разрушенном конском погребении №3/1993 Усть-Альминского некрополя, где псалии также соединены с петлями звеньев вместе с подвижным кольцом [Пуздровский, 2007, с. 374, рис. 100, III.] и в склепе №155 Битакского могильника (погребение XXIV), захоронения в котором датируются рубежом эр [Пуздровский, 2003, с. 131].

Погребение II. Детское. Лепной кувшин (рис. 3, 1). С усечено-коническим уплощенным в середине горлом, высоким отогнутым венчиком, оваловидным туловом, плоским дном. Маленькие ручки (одна из них утрачена в древности) крепились вертикально к плечикам сосуда. Аналогии на синхронных памятниках Крыма и за его пределами не известны.

Стеклянные бальзамарии (2 экз.). Двух типов: *Tun 1* (рис.3, 2). Из прозрачного тонкого бесцветного стекла. Высота сосуда - 12 см, диаметр дна - 3,2 см, диаметр венчика - 2,1 см. Бальзамарий имеет коническое тулово, цилиндрическое горло расширяющееся кверху. Венчик оплавлен. На месте соединения тулова и горла имеется перехват. Дно слегка вогнуто. По классификации боспорских бальзамариев, разработанной Н.З. Куниной и Н.П. Сорокиной, соответствует типу *I 1 B*. Подобные бальзамарии распространяются на Боспоре во второй половине I в. н.э. и в начале II в. н.э. [Кунина, 1973, с. 156]. В нижнем ярусе склепа №736 Усть-Альминского некрополя обнаружен подобный сосуд, а весь комплекс погребений датируется по другим находкам последней четвертью I в. н.э. (не ранее 70-80 гг.) [Пуздровский, 2007, с.182.]. Бальзамарии этого типа являются продукцией восточносредиземноморских (сирийских или египетских) мастерских [Кропоткин, 1970, с. 29; Кунина, 1973, с. 157.]. *Tun II* (рис.3, 3). Из полупрозрачного тонкого стекла, с голубым оттенком. Высота сосуда - 13 см, диаметр дна - 2 см, диаметр венчика - 2 см. Бальзамарий имеет коническое тулово, цилиндрическое горло расширяющееся кверху. Венчик оплавлен. Перехват на месте соединения горла и тулова отсутствует. Высота горла в 3 раза превышает высоту тулова. Дно слегка вогнуто. По классификации стеклянных бальзамариев, разработанной Н.З. Куниной и Н.П. Сорокиной, соответствует типу *I 2 Г*. На Боспоре бальзамарии этого типа появляются в середине I в. н.э., а получают распространение в последней четверти I в. н.э. и в начале II в. н.э. [Кунина, 1973, с. 161; она же, 1997, с. 325]. Не исключено, что данный тип бальзамариев является продукцией местных стеклоделательных центров Боспора или Херсонеса [Сорокина, Гущина, 1980, с. 91; Кунина, 1997, с. 325, *кат.* 365]. Похожий стеклянный сосуд происходит из зольника горизонта В Неаполя Скифского, который в целом датируется второй

половиной I в. н.э. – серединой-третьей четвертью II в. н.э. [Зайцев, 1995, с. 86, рис.7, 44]. В Восточном некрополе Неаполя Скифского подобный бальзамарий обнаружен в могиле № 1, датируемой I-II вв. н.э. [Сымонович, 1983, с. 84, Таб. XII, б]. Аналогичные стеклянные сосуды происходят из комплексов второй половины I-II вв. н.э. (могила №520) и II - первой половины III вв. н.э. (склеп №830) Усть-Альминского некрополя [Пуздровский, 2007, рис. 191, 12, рис. 192, 5]. Стеклянные бальзамарии первых веков н.э. в погребальных памятниках центральной части крымских предгорий встречаются редко. В могильнике Нейзац они обнаружены впервые. На большинстве синхронных памятников Юго-Западного Крыма стеклянные бальзамарии не известны. Однако много их найдено в некрополях Пантикапея и Херсонеса [Кунина, 1973, с. 155; Зубарь, 1982, с. 85, рис. 56], в могильниках Усть-Альма, «Совхоз №10» [Стржелецкий и др., 2003-2004, с. 125] и Бельбек IV, где бальзамариев обнаружено более 40 [Журавлев, Фирсов, 2007, с. 238]. Это подтверждает мнение о том, что в I-III в. н.э. областью наиболее интенсивных торговых контактов Боспора и Херсонеса являются их округа и лишь незначительная часть, в частности стеклянной посуды, попадала в Центральный Крым [Кадеев, Сорочан, 1989, с. 88-89].

Фибулы бронзовой пластинчатой сужающейся в сторону ножки спинки и пружины, фрагмент (рис 4, 9). Ее можно определить как «смычковую» одночленную, относящуюся к группе 14 по классификации А.К. Амброза, который датирует такие фибулы в рамках I-III вв. н.э. [Амброз, 1966, с. 47]. В могильнике Нейзац «смычковые» фибулы обнаружены в захоронениях II - первой половины III в. н.э., в том числе и детских [Храпунов, 1998, с. 234,235; он же, 2005, с. 176; он же, 2006, с. 189; он же, 2007, с. 37-38]. В погребальных комплексах после середины III в. н.э. не встречаются. Остались следы от металлического щитка, крепившегося к спинке фибулы, которая использовалась, по-видимому, как брошь. В Нейзаце обнаружено несколько подобных застежек со свинцовым щитком в женских погребениях. Такие фибулы зафиксированы только в могильнике Нейзац [Храпунов, 2007, с. 38, рис. 4, 1,2].

Серьга из бронзовой, круглой в сечении проволоки, один конец которой оформлен в виде крючка, другой – в виде петельки (рис. 4, 10). Подобные серьги получают распространение в I в. н.э. [Дашевская, 1991, с. 37, 38, Табл. 67, 9] и обнаружены во многих варварских могильниках предгорного Крыма первых в. н.э. [Сымонович, 1983, Табл. XXXI, 7,21,27; Высотская, 1994, с. 106-107; Храпунов и др., 2001, с. 138, рис. 12, 44; Пуздровский, 2007, Рис.125, 17].

Зеркала из белого металла, фрагмент (рис. 4, 11). Обратная сторона орнаментирована рельефным рисунком, по краю – валиком, имеет коническое утолщение в центре. Соответствует типу IX (зеркала-подвески с боковой петлей), по классификации А.М. Хазанова и второму варианту этого типа по классификации М.П. Абрамовой [Хазанов, 1963, с. 67; Абрамова, 1971, с. 129-130]. Время их бытования в Крыму – II-III вв. н.э. [Труфанов, 2007; Равич, 1995, с. 47]. В более поздних комплексах встречаются очень редко и сменяются

в IV в. зеркалами с центральной петлей [Храпунов, 2002, с. 41; Хазанов, 1963, с. 67]. Использованное в орнаментации гаммированное изображение часто встречается на подобных зеркалах из памятников Северного Причерноморья [Драчук, 1975, с. 76]. Вероятно, местами их производства можно считать Северный Кавказ [Высотская, 1994, с. 117, 118] и Боспор [Труфанов, 2007, С. 180.]. Металлографический анализ зеркала не проводился, однако анализы аналогичных зеркал показали, что они изготовлялись из бронзы, содержавшей большое количество олова [Барцева, 1971, с. 134, 136; Равич, 1995, с. 161]. Данное зеркало, по-видимому, преднамеренно разломали на части и отдельные его фрагменты поместили в могилу, что является обычным в сарматских погребениях первых вв. н.э. [Пуздровский, 2007, с. 122; Хазанов, 1964, с. 94-95; Кузнецова, 1988, с. 56], в том числе в женских и детских погребениях могильника Нейзац.

Колокольчики бронзовые (2 экз.) (рис. 4, 1, 2) пирамидальной формы с выступами на концах основания и пятиугольной петелькой для подвешивания. Подобные колокольчики представляют собой обычную находку в женских и детских погребениях римского времени Северного Причерноморья [Nowakowski, 1988, S.83]. В Крымских предгорьях они часто встречаются в погребальных комплексах позднескифской культуры [Сымонович, 1983, Табл. XLIV, 22-24; Зайцев, 1997, с. 115, рис. 65; Богданова, 1989, с. 52, табл. XVIII, 5, 6; Высотская, 1994, с. 128, рис. 26, 39]. Такой же колокольчик происходит из склепа №1 Чернореченского могильника, датируемого III в. н.э. [Бабенчиков, 1963, с. 114, Табл. XIV, 11].

Колокольчик бронзовый литой полусферической формы с кольцевидной петлей, украшенный пятью отверстиями треугольной формы (ажурный) (рис. 4, 3). Ажурные колокольчики встречаются в Крыму в погребальных комплексах первых вв. н.э. [Сымонович, 1983, Табл. XLIV, 18-20; Высотская, 1994, с. 128, рис. 39, 24]. Использовали их, возможно, в качестве привесок, как часть украшения [Абрамова, 1993, с. 153, рис. 60, 22]. Выполняли они, по-видимому, и ритуальную функцию оберега или амулета [Дашевская, 1989, с. 136].

Колокольчики бронзовые полусферической формы (4 экз.) (рис. 4, 4-6). Один из них имел петельку, сделанную из двух перевитых, круглых в сечении, бронзовых проволок и железный язычок (рис. 3, 4). Рядом был обнаружен предмет в виде петельки, сделанный из двух перевитых, круглых в сечении, бронзовых проволочек (рис. 3, 8), вероятно, от колокольчика. Один из колокольчиков фрагментирован (рис. 3, 7). Подобные бронзовые колокольчики часто встречаются в детских и женских погребениях Предгорного Крыма в I-II вв. н.э. [Храпунов, 2006, с. 138, рис. 9, 9; Богданова и др., 1976, с. 146, рис. 4, 38, 6, 96-99]

Найдены бусы следующих типов¹:

1. *Тип С I*. Шаровидные поперечно сжатые из сердолика (15 экз.) (рис. 4, 14, 18, 20, 41). Камень темно-красный, не прозрачный, с темными прожилками.

¹ Типология и датировка бус №1-16 дана в соответствии с классификацией А.А. Стояновой, разработанной специально для могильника Нейзац [Стоянова, 2004]. Бусы №17-22, которые не

13. *Tun OC IV (2)*. Цилиндрическая (1 экз.) из глухого красного стекла (рис. 4, 33). Характерны для I-IV вв. н.э. Преобладают в комплексах I-III вв. н.э.

14. *Tun OC IV (4)*. Цилиндрическая (1 экз.) в форме трубочки из прозрачного желтого стекла (рис. 4, 34). Такие бусы встречаются в комплексах II-III вв. н.э.

15. *Tun Я I (5)*. Неправильной формы из янтаря (1 экз.) (рис. 4, 22). Широко распространены в I-II вв. н.э. Практически не встречаются в комплексах III-IV вв. н.э.

16. *Tun Гт I* (6)*. В форме параллелепипеда со сглаженным гранями из гагата (2 экз.) (рис. 4, 39). Встречаются в комплексах I-II вв. н.э.

17. *Tun 14*. Шаровидная (1 экз.) поперечно сжатая из глухого белого стекла. Украшена тремя мелкими выпуклыми пятнышками из глухого желтого стекла, двумя пятнышками из глухого бирюзового стекла и одним из светло-зеленого стекла. Пятнышки расположены в беспорядке. Структура ядра поперечная, поверхность заглажена (рис. 4, 40). Встречается в комплексах I в. до н.э. – IV в. н.э. Преобладают в погребениях I в. н.э.

18. *Tun 8*. Шаровидные из темно-зеленого стекла (3 экз.). Объединены в нерасчлененную цепь. Структура ядра продольная, вокруг краев канала отверстия имеются закраинки (рис. 4, 30). Широко распространены в I-III вв. н.э. и IV в. н.э.

19. *Tun 15*. Шаровидные из глухого синего стекла (4 экз.). Объединены в нерасчлененную цепь. Структура ядра продольная, у краев каналов отверстий имеются закраинки (рис. 4, 29). Наиболее характерны для I-II в. н.э., но встречаются и в комплексах III-IV вв. н.э.

20. *Tun 171*. Ромбовидная (1 экз.) уплощенная из прозрачного желтого стекла (рис. 4, 21). Широко распространены в III в. до н.э. - IV в. н.э.

21. *Tun 13*. Цилиндрическая ребристая бусина из бронзы (1 экз.) (рис. 4, 23). Встречаются в комплексах I-II вв. н.э.

22. *Tun 14*. Подвеска уплощенная из меловой породы (1 экз.) (рис. 4, 45). Встречаются в комплексах I-II вв. н.э.

23. Цилиндрической (1 экз.) из стекла фрагмент (рис. 4, 43). Тип не определен

24. Цилиндрические из иризированного стекла (6 экз.) (рис. 4, 13.19). Тип не определен.

Всего обнаружено 462 экземпляра бус и одна подвеска, датируемые в целом в рамках римского времени. Бусы, соединенные в ожерелья, обнаружены на месте шеи и груди. Для украшения подола платья использовались те же наборы бус, что и в ожерельях, но с преобладанием короткоцилиндрических пронизей из гагата и египетского фаянса. Интересно, что традиция расшивать подол одежды ранее отмечалась в женских, но не в детских погребениях [Храпунов, 2006, с. 195].

* С – сердолик; ОС – одноцветное стекло; МС – многоцветное стекло; Гт – гагат; ВМП – внутренняя металлическая прокладка; ЕФ – египетский фаянс; МП – меловая порода; Я – янтарь.

Бронзовые пирамидальные и полусферические колокольчики, бронзовая серьга, наборы бус характерны для населения крымских предгорий второй половины II – первой половины III вв. н.э. Орнаментированное зеркало-подвеска не могло использоваться позднее III в. н.э. Стекланные бальзамарии, датируемые I – первой половиной II вв. н.э. позволяют удревнить дату детского погребения, если, конечно, исключить возможность их необыкновенно длительного использования. Для раннеримского времени характерны также некоторые типы бус (№6,9,16,21,22) и железные удила со стержневидными пса-лиями из погребения взрослого человека. Могила №368 открыта при раскопках раннего участка могильника Нейзац, где уже известна группа погребений, датирующихся второй-третьей четвертью II в. н.э. и имеющих признаки среднесарматской археологической культуры [Храпунов, 2009, с.479]. Погребения в могиле №368 были совершены в начале-середине II в. н.э. и являются самыми ранними из опубликованных захоронений могильника.

ЛИТЕРАТУРА

Абрамова М.П. Зеркала горных районов Северного Кавказа в первые века нашей эры // История и культура Восточной Европы по археологическим данным. – М., 1971.

Абрамова М.П. Центральное Предкавказье в сарматское время (III в. до н.э. – IV в. н.э.). – М., 1993.

Алексеева Е.М. Античные бусы Северного Причерноморья // САИ. – Вып. Г1-12. – М., 1975.

Алексеева Е.М. Античные бусы Северного Причерноморья // САИ. – Вып. Г1-12. – М., 1978.

Алексеева Е.М. Античные бусы Северного Причерноморья // САИ. – Вып. Г1-12. – М., 1982.

Амброз А.К. Фибулы юга европейской части СССР // САИ. – Вып. Д1-30. – М., 1966.

Бабенчиков В.П. Чорноріченський могильник // Археологічні пам'ятки. – 1963. – Вип. XIII.

Барцева Т.Б. Предварительные результаты спектрального изучения зеркал-подвесок Центрального Кавказа // История и культура Восточной Европы по археологическим данным. – М., 1971.

Богданова Н.А. Могильник первых веков н.э. у с. Заветное // Археологические исследования на юге Восточной Европы. – Труды ГИМ. – М., 1989.

Богданова Н.А., Гуцица И.И., Лобода И.И. Могильник Скалистое III в Юго-Западном Крыму (I-III вв.) // СА. – 1976. - №4.

Высотская Т.Н. Усть-Альминское городище и некрополь. – К., 1994.

Дашевская О.Д. Поздние скифы (III в. до н.э. – III в. н.э.) // Степи европейской части СССР в скифо-сарматское время / Археология СССР с древнейших времен до средневековья; в 20 т. – Т.10. – М., 1989.

Дашевская О.Д. Поздние скифы в Крыму // САИ. – Вып. Д1-7. – М., 1991.

Драчук В.С. Система знаков Северного Причерноморья. – К., 1975.

Журавлев Д.В., Фирсов К.Б. Новые раскопки могильника Бельбек IV // Древняя Таврика. – Симферополь, 2007.

Зайцев Ю.П. Хронология Неаполя Скифского // Древности степного Причерноморья и Крыма. – Вып. V. – Запорожье, 1995.

Зайцев Ю.П. Охранные исследования в Симферопольском, Белогорском и Бахчисарайском районах // Археологические исследования в Крыму. 1994 год. – Симферополь, 1997.

Зубарь В.М. Некрополь Херсонеса Таврического I-IV вв. н.э. – К., 1982.

Кадеев В.И., Сорочан С.Б. Экономические связи античных городов Северного Причерноморья в I в. до н.э. – V в. н.э. (на материалах Херсонеса). – Харьков, 1989.

- Кропоткин В. В.* Римские импортные изделия в Восточной Европе (II в. до н.э. – V в. н.э.) // САИ, – Вып. Д1-27. – М., 1970.
- Кузнецова Т. М.* Зеркала в погребальном обряде сарматов // СА. – 1988. – №4.
- Кушина Н. З.* Античное стекло в собрании Эрмитажа. – СПб, 1997.
- Кушина Н. З., Сорокина Н. П.* Стекланные бальзамарии Боспора // ТГЭ. – 1973. – Вып. XIII.
- Пуздровский А. Е.* Склеп раннеримского времени из округа Неаполя Скифского // Херсонесский сборник. – 2003. – Вып. XII.
- Пуздровский А. Е.* Крымская Скифия. II в. до н.э. – III в. н.э. – Симферополь, 2007.
- Равич И. Г.* Особенности состава и технологии изготовления миниатюрных сарматских зеркал из «белой бронзы» // РА. – 1995. – №3.
- Скрипкин А. С.* Нижнее Поволжье в первые века нашей эры. – Саратов, 1984.
- Сорокина Н. П., Гущина И. И.* Стекланные изделия из могильников первых веков н.э. Юго-Западного Крыма // Труды ГИМ. – 1980. – Вып. 51.
- Стржелецкий С. Ф., Высотская Т. Н., Рыжова Л. А., Жесткова Г. И.* Население округа Херсонеса в первой половине I тысячелетия новой эры (по материалам некрополя «Совхоз №10») // Stratum+. – 2003-2004. – №4.
- Стоянова А. А.* Бусы и подвески из могильника Нейзац (по материалам раскопок 1996 – 2001 гг.) // Боспорские исследования. – Вып. V. – Симферополь; Керчь, 2004.
- Сымонович Э. А.* Население столицы позднескифского государства (по материалам Восточного могильника Неаполя Скифского). – К., 1983.
- Труфанов А. А.* Зеркала-подвески первых веков н.э. из могильников Крымской Скифии // Древняя Таврика. – Симферополь, 2007.
- Хазанов А. М.* Генезис сарматских бронзовых зеркал // СА. – №4. – 1963.
- Хазанов А. М.* Религиозно-магическое понимание зеркал у сарматов // СЭ. – 1964. – №3.
- Храпунов И. Н.* Две грунтовые могилы из некрополя Нейзац в Крыму // МАИЭТ. – 1998. – Вып VI.
- Храпунов И. Н.* Могильник Дружное (III-IV вв. н.э.). – Lublin, 2002.
- Храпунов И. Н.* Поздние погребения в могильнике Нейзац // МАИЭТ. – 2005. – XI.
- Храпунов И. Н.* Погребения детей в могильнике Нейзац // МАИЭТ. – 2006. – XII.
- Храпунов И. Н.* Две могилы с погребениями женщин из могильника Нейзац // МАИЭТ. – 2007. – Вып. XIII.
- Храпунов И. Н.* Некоторые актуальные проблемы истории и археологии Предгорного Крыма в позднеримское время // Боспор Киммерийский и варварский мир в период античности и средневековья. Актуальные проблемы. Материалы X Боспорских чтений. – Керчь, 2009.
- Храпунов И. Н., Стоянова А. А., Мульд С. А.* Позднескифский могильник Левадки // Бахчисарайский историко-археологический сборник. – 2001. – Вып.2.
- Nowakowski W.* Metallglocken aus der Römischen Kaizerzeit im Europäischen barbaricum // Archaeologia Polona. – XXVII. – 1988.

С.Б. Шабанов

ДИТЯЧЕ ПОХОВАННЯ З БАЛЬЗАМАРІЯМИ
З МОГИЛЬНИКУ НЕЙЗАЦ

Резюме

У 2008 р. в результаті розкопів на ранній ділянці могильнику Нейзац, розташованого у центральній частині кримських передгір'їв, було досліджено ґрунтове поховання № 368, конструкція якого не має аналогій ні в даному могильнику, ні в одній іншій пам'ятці Криму. Набір інвентарю дитячого поховання з цієї могили характерний для населення кримських передгір'їв римського часу. Особливий інтерес викликають скляні бальзамарії, які у варварських пам'ятках центральної частини кримських передгір'їв зустрічаються рідко.

Шабанов С.Б.

ДЕТСКОЕ ПОГРЕБЕНИЕ С БАЛЬЗАМАРИЯМИ
ИЗ МОГИЛЬНИКА НЕЙЗАЦ

Резюме

В 2008 г. в результате раскопок на раннем участке могильника Нейзац, расположенного в центральной части кримских предгорий, была исследована грунтовая могила № 368, конструкция которой не имеет аналогий ни в данном могильнике, ни в одном другом синхронном памятнике Крыма.

Набор инвентаря детского погребения из этой могилы характерен для населения кримских предгорий римского времени. Особый интерес вызывают стеклянные бальзамарии, которые в варварских памятниках центральной части кримских предгорий встречаются редко.

S.B. Shabanov

CHILD'S BURIAL WITH BALSAMARIA FROM NEYZATS CEMETRY

Summary

In 2008, excavations at an early Neyzats burial plot, located in the central part of the Crimean foothills, underground grave 386, construction of which has no analogies in this cemetery and in any other synchronous monument of the Crimea, was studied. Inventory set of the child's burial in this tomb is characteristic of the population of the Crimean foothills of the Roman period. Glass balsamaria, which rarely occur in the barbaric monuments of the central part of the Crimean foothills, are of particular interest.

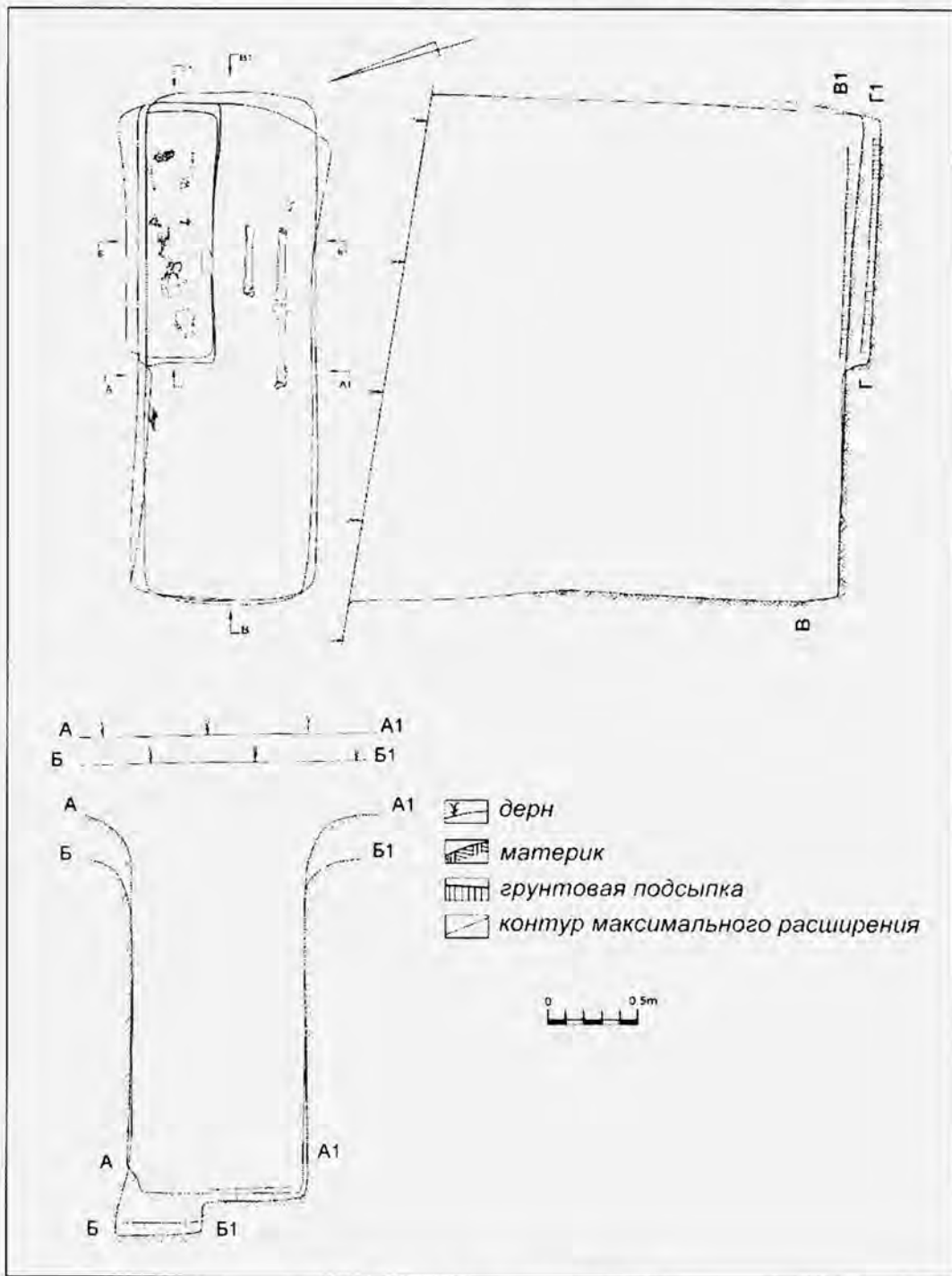


Рис. 1. Могила №368. Планы и разрезы.



- 1 - железные удила
- 2.6.9.11.14 - бусы
- 3.4 - стеклянные бальзамарии
- 5.7.8.10.12.17.18 - бронзовые колокольчики
- 13 - металл зеркало
- 15 - бронз.фибула
- 16 - бронз.серьга
- 19 - лепной сосуд

Рис. 2. Могила №368. Планы.

1 - железные удила; 2,6,9,11,14 - бусы; 3,4 - стеклянные бальзамарии; 5,7,8,10,12,17,18 - бронзовые колокольчики; 13 - металлическое зеркало; 15 - бронзовая фибула; 16 - бронзовая серьга; 19 - лепной сосуд.

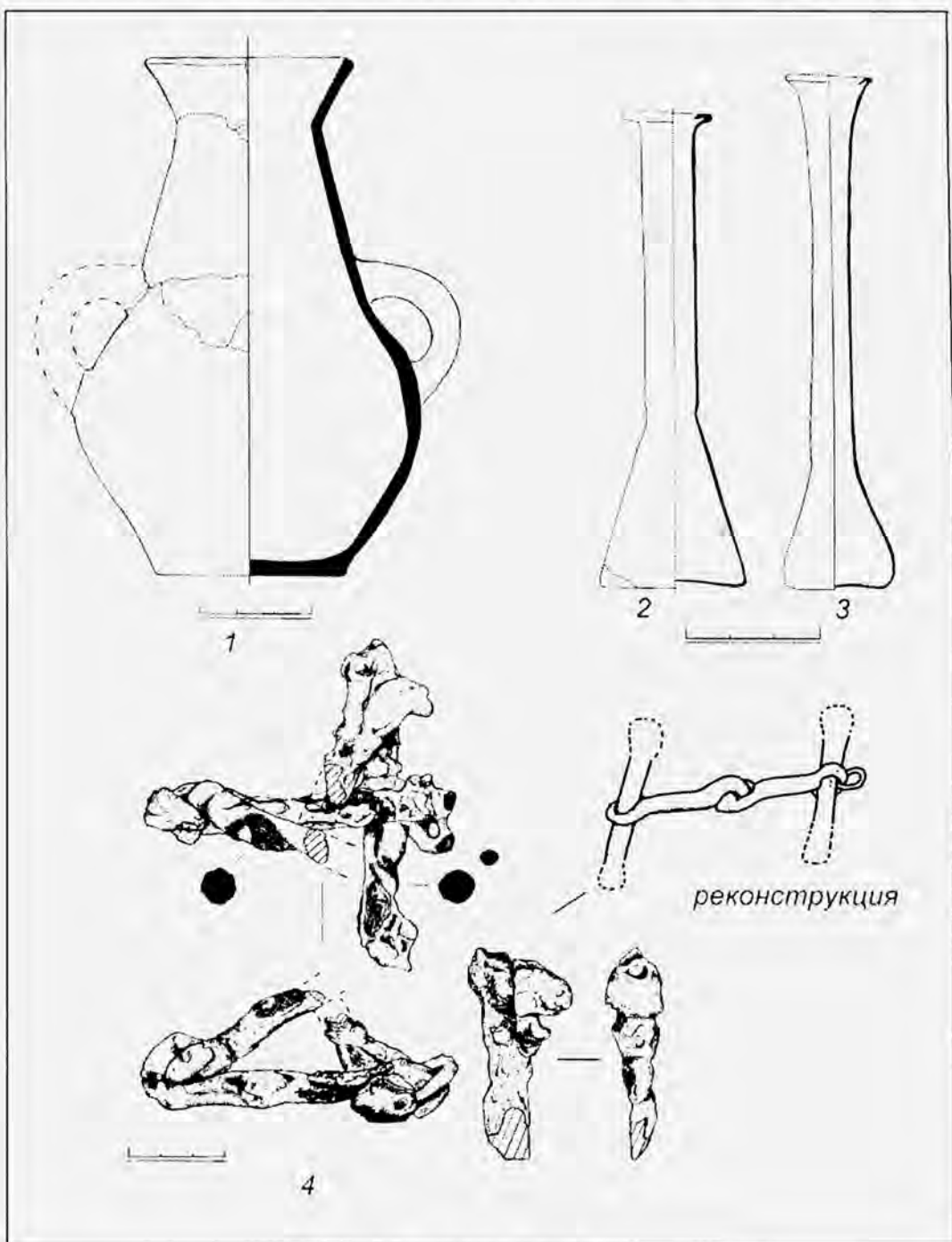


Рис. 3. Могила №368.

1 – лепной сосуд; 2,3 – стеклянные бальзамарии; 4 – железные удила.

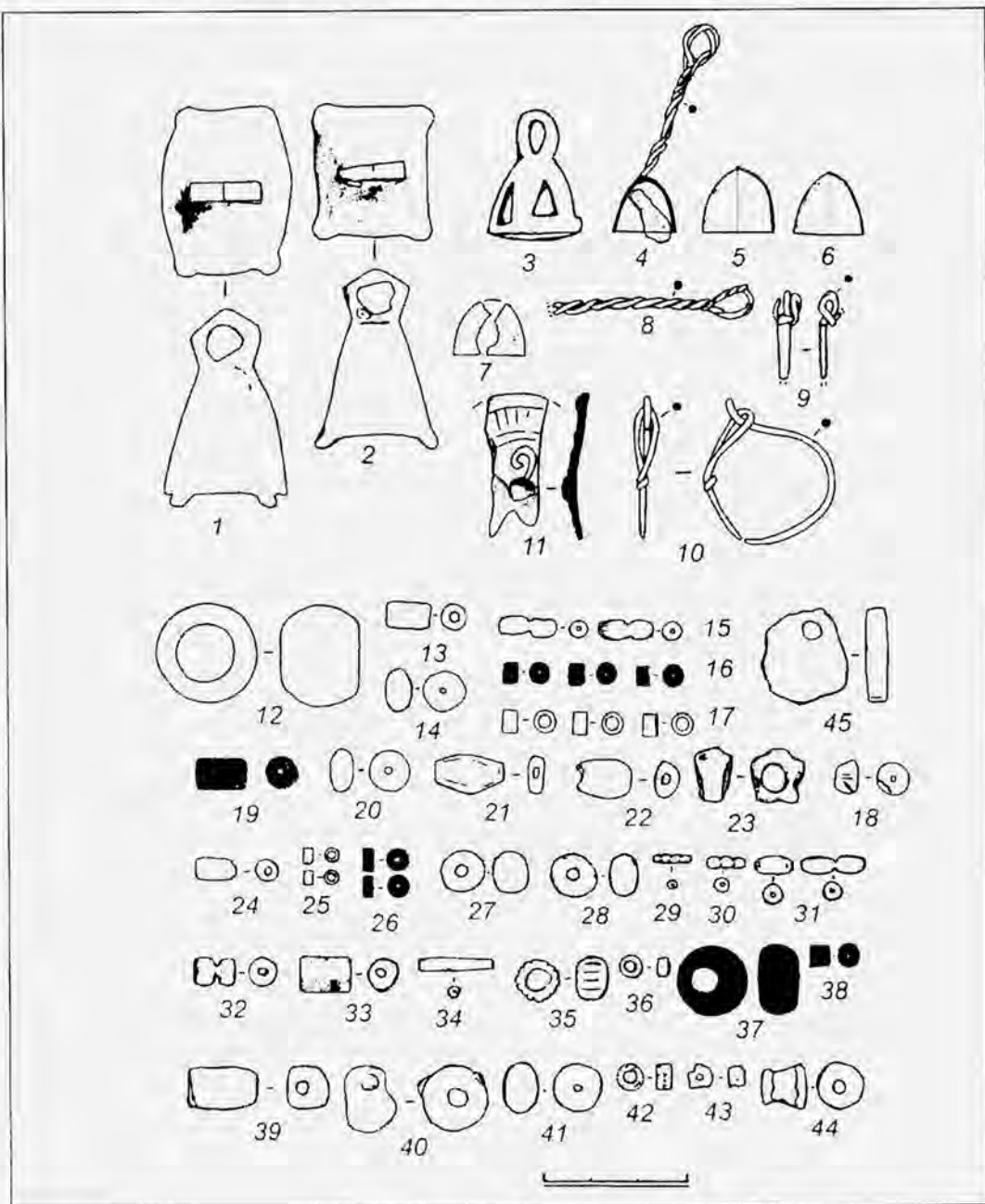


Рис. 4. Могила №368.

1,2 - пирамидальные колокольчики; 3 - ажурный бронзовый колокольчик; 4-7 - полусферические бронзовые колокольчики; 8 - бронзовая проволока от одного из колокольчиков; 9 - фрагмент бронзовой фибулы; 10 - бронзовая серга; 11 - зеркала из белого металла, фрагмент; 12-44 - бусы; 45 - подвеска из меловой породы.