

И. Н. ШЕЙКО

МИНИАТЮРНЫЕ СВЕТИЛЬНИКИ ИЗ ОЛЬВИИ, БОРИСФЕНА И ПОСЕЛЕНИЙ ХОРЫ

Среди значительного количества светильников доримского времени, найденных в Борисфене, Ольвии и на поселениях хоры, следует выделить микроформы, которые являются уменьшенными копиями обычных светильников. Вплоть до настоящего времени осветительные приборы таких размеров не публиковались, в результате чего может сложиться впечатление об их полном отсутствии в керамической коллекции указанного региона. Между тем, находки светильников миниатюрных форм имеются среди многочисленных находок изделий этого типа практически во всех античных центрах Средиземноморья.

Данные экземпляры, как правило, не превышают трех-пяти сантиметров в диаметре. Микроформы имитируют не только ранние формы светильников, но и более поздние, а именно: эллинистические. Среди них выделяются как привозные типы, так и изделия местного производства, о чем свидетельствуют состав глины и покрытие. Так, для привозных из Средиземноморья экземпляров преимущественно характерна однородная глина, чаще всего без визуальных включений, иногда присутствуют мелкие золотистые или серебристые блестки. Касательно местных ольвийских типов, частицы извести и песка в глине, иногда и кварцита, которые делают изделия более грубыми, свидетельствуют об ольвийском производстве¹. В отличие от лакового покрытия на привозных светильниках, местные изделия покрыты серым лощением, краской, либо не имеют покрытия совсем.

Все представленные в публикации светильники имеют следы использования, что подтверждают следы копоти на рожке и плечиках. Микроформы светильников не являются редкостью. Интересным является контекст находок, поскольку их находят как в погребениях, так и в жилых помещениях, храмах. Поэтому разный контекст находок послужил поводом для дискуссии о функциональном использовании таких форм, причем поднимаемых авторами публикаций на разных памятниках. Автор раскопок в Коринфе предполагает, что подобные, бедно изготовленные маленькие “лампочки” служили исключительно для погребений эллинистического времени. Кроме того, такой маленький размер изделий свидетельствует о том, что они не были функ-

¹ Хотя следует отметить и включения мелких фрагментов извести и песка в некоторых средиземноморских местных изделиях этого типа.

циональными, более того, они не имеют следов горения [Pemberton, 1985, pp. 271-307]. Однако, светильники из нашей коллекции, а также множественные аналогии из различных центров античного мира свидетельствуют о том, что микроформы использовались и в период архаики-классики, а не только в эллинистическое время. Но многофункциональность изделий не следует исключать. Так, наравне с теорией Э. Пембертон об изготовлении микроформ исключительно для погребальной практики (что подтверждается отсутствием на изделиях следов горения), Д. Робинсон предполагал, что подобные светильники могли быть детскими игрушками [Robinson, 1952, Pl. 153, Nr. 95], однако, найденные в Олимпии экземпляры имеют следы горения. Следует согласиться с мнением Р. Холанда о том, что маленькие светильники, несмотря на довольно продолжительный период их использования (И. Н. – от архаического времени и до позднего эллинизма), были совсем не практичными. Прежде всего, из-за размера их было сложно наполнять маслом, которого помещалось не так много, что приводило к частому восполнению. Кроме того, они, видимо, часто переворачивались [Howland, 1958, p. 85].

Д. Бейли утверждает, что микроформы открытых светильников, которые в диаметре от 3,5 до 4,1 см, составляют местный тип на о. Эгина [Bailey, 1991, p. 34]. Там они все имеют оранжевую глину с примесью слюды. Автор также уверен, что они повторяют формы больших светильников по составу глины и датируются второй половиной V в. до н. э. Интересно, что они были найдены во время раскопок храма Афины Афай.

Ранние открытые светильники из светлой и серой глины (кат. №№ 1, 5-8, 15, 23) датируются в пределах VI – V вв. до н. э. В Коринфе был найден близкий по форме светильник к нашему (кат. № 23, рис. 7, 2), который датируется исследователями не позднее 550 г. до н. э. [Bernhard, 1955, Tabl. II, Nr. 6; также микроформа второй половины VI в. до н. э. из Коринфа: Bruneau, 1968, Pl. 128, Nr. 2]. Микроформы ранних открытых светильников известны по находкам в Карфагене [Deneauve, 1969, Pl. XXXII, Nr. 239, 240], из коллекции светильников музея в Ерзуруме [Saraçoğlu, 1992, Resim 1, Resim 2], в Восточном Средиземноморье [Mlasowsky, 1993, Nr. 4, p. 21], в Италии [Szentléleky, 1969, Nr. 16a, 17a], в Камироце, на Родосе, и Книде, на северо-востоке Греции [Walters, 1914, Pl. XXXIX, cat. Nr. 162, 164, 165].

Кроме ранних открытых светильников, большинство микроформ из нашей коллекции представляют аттические полузакрытые экземпляры и их имитации с высокой цилиндрической втулкой в центре вместилища (кат. №№ 10, 11, 14, 16, 17, 19-22) и без нее (кат. №№ 2, 4, 13, 18). На аттическое производство последних указывают морфология формы, глина без визуальных примесей, а также с мелкими золотистыми включениями, и лаковое покрытие. Однако, следует отметить, что подобные формы известны и за пределами Атики. К примеру, микроформа светильника с втулкой в центре вместилища из раскопок Коринфа хранится в Варшавском музее и датируется V в. до н. э. (Broneer Type I) [Bernhard, 1955, Tabl. III, Nr. 14; см. также: Bruneau, 1968, Nr. 1600, 1671, 1679, 1703, 1712], близкий по форме светильник из

раскопок в Афинах [Thompson, 1933, Fig. 1, L183], Джеле, на юго-востоке Сицилии [Walters, 1914, Pl. XXXIX, cat. Nr. 214] и Книде, на теменосе Деметры [Walters, 1914, Pl. XL, cat. Nr. 226]. Аналогичный светильник с коническим выступом в центре дна (кат. № 13; рис. 4, 2) был найден в Александрии и датируется концом IV в. до н.э. [Cahn-Klaiber, 1977, cat. 51, s. 302], а также несколько в Карфагене IV – III ст. до н.э. [Deneauve, 1969, Pl. XXVIII, Nr. 132, 134, 138], в Афинах [Thompson, 1933, Fig. 1, L192], в Олимпии (датируется после 450 г. до н. э. [Robinson, 1952, Plate, 153, Nr. 95], в Италии [Szentléleky, 1969, Nr. 18a, 19a].

Среди светильников из Афин, опубликованных Р. Холандом, насчитывается 20 микроформ эллинистического времени с плоским дном [Howland, 1958, cat. Nr. 274, 532], коническим выступом [Howland, 1958, cat. Nr. 313, 327, 333, 337-338, 422], и втулкой в центре [Howland, 1958, 376-383, 385-386, 392-393]. Все они принадлежат к различным типам. Так, к примеру, микроформы с плоским дном датируются серединой IV в. – первой четвертью III в. до н. э. (Type 25A, 30B); с коническим выступом и втулкой в центре – концом третьей четверти IV в. и вплоть до II в. до н. э. (Type 25A, 25B, 30B; Type 27A, 27A Prime, 27B, 27C, 27 Variants).

Две эллинистических микроформы светильников представляют тип “кувшинчиков” (кат. №№ 9, 12; рис. 3, 1; рис. 4, 1), выделенный еще О. Вальдгауером [Вальдгауер, 1914, с. 26; см. также атрибуцию: Журавлев, 2010б, с. 267; Журавлев, 2010а, с. 46]. Данные светильники появляются на рубеже IV – III вв. до н. э. и существуют до I в. до н. э. включительно [Журавлев, 2010а, с. 46], что подтверждается, прежде всего, их находками в значительных количествах в культурных слоях и закрытых археологических комплексах Пантикапея. Однако, в отличие от боспорских вариантов, которые являются исключительно красноглиняными, найденные в Ольвии изделия представлены как светло-, так и сероглиняными экземплярами, что позволяет говорить в предположительной форме об их местном (ольвийском) производстве. Близкие аналогии таким формам были найдены не только в античных городах Боспора и Ольвии [Журавлев, 2010а, кат. № 445-557; Забелина, 1992, Таб. I, 7-9; Кругликова, 1957, рис. 2б, 2; Højte, 2010, Pl. 322, 324-325], но и в других центрах античного мира [Georgiadou, 2005, Abb. 30, Typ 11; Bailey, 1991, Fig. 5; Bailey, 1975, Pl. 24, Q120-122].

В нашей коллекции микроформ светильников выделяются и несколько изделий на высокой ножке-подставке (Ständerlampe), среди которых как привозной тип (кат. № 29; рис. 8, 5), так и местные (кат. № 26-28; рис. 8, 2-4). Данные светильники имеют аналогии в коллекциях из различных центров античного мира. Предположение о том, что наши экземпляры (кат. №№ 26-28) представляет собой ольвийское производство, подтверждается иным покрытием, грубой поверхностью и примесью известняка в тесте глины. В известных нам аналогиях подобные светильники покрыты черным густым лаком. Ольвийские светильники покрыты красной краской плохой сохранности; серым лощением. Прямыми аналогиями таким светильникам являются изделия из Селинунта [Hermanns, 2004, T. 15, NI 6614], Истмии [Broneer, 1977, cat. Nr. 137] и афинского Керамика, где они датируются II в. до н.э. [Scheibler, 1976,

Taf. 93, № 358], а в Делосе даже ранее – вторая половина II – начало I вв. до н. э. [Bruneau, 1965, Nr. 236, 237, 264, 312]. Представлены также различные экземпляры подобных, но двухрожковых светильников [Knigge, 2005, Abb. 53, kat. Nr 175]; с одним выступом на ножке (датируются III – II вв. до н. э. [Deneauve, 1969, Pl. XXXI, Nr. 203; Pl. XXXII, Nr. 241, 242], а также 325 – 275 гг. до н. э.: [Mlasowsky, 1993, Abb. 2, Nr. 13, 14]); с несколькими выступами на ножке [Bouzek, 1990, p. 138], либо без них [Zimmer, Furtwängler, 2003, T. 2, i.21; Davidson, 1968, Fig. 1, 1; в Пелле такие светильники датируются 300 г. до н. э.: Δρουϋου, 1992, Nr. 103, 105, 107; в Олимпии еще более ранняя датировка – после 450 г. до н. э.: Robinson, 1952, Pl. 153, Nr. 96; по материалам афинской агоры – вторая четверть IV в. – начало III в. до н. э.: Howland, 1958, cat. Nr. 275, 312]; с вертикальной ручкой [Bouzek, 1990, p. 138; Davidson, 1968, Fig. 1, 2]. Г. Дэвидсон по исследованиям в Коринфе датирует такие светильники серединой III в. до н. э. [Davidson, 1968, p. 107].

Обращает на себя внимание и привозной тип сероглиняного светильника с покрытием и орнаментом, на высокой ножке-подставке (кат. № 25; рис. 8, 1). Серое лощение, точечный орнамент, а также мелкие серебристые включения в составе глины дают нам возможность предполагать его эфесское производство [Журавлев, 2010, с. 20], датируется второй половиной II в. до н. э. [Højte, 2010, p. 436]. В Афинах был найден эфесский светильник на ножке-подставке, с покрытием черным лаком и орнаментированным верхом [Thompson, 1933, Fig. 4, L140].

Привозной тип (кат. № 29) близок по форме к афинским Howland 25 A и 25 B, датируется серединой второй четверти IV – первой четвертью III вв. до н. э. [Howland, 1958]. Близкие формы светильников найдены в Деметрии [Zimmer, Furtwängler 2003, Taf. 3, 27e], Неаполе [Hübinger, 1993, Taf. 5, 41], где они датируются узким хронологическим промежутком 350 – 300 гг. до н. э., а также других центрах античного мира [Вальдгауер, 1914, № 530; Bailey, 1975, Pl. 44, cat. Nr. Q264-265, Q379; Barr, 1996, Fig. 17, 62]. Подобные светильники датируются исследователями довольно широко, однако в пределах эллинистического времени, III – I вв. до н. э.

Несколько светильников представляют исключительно местное, ольвийское производство не только по составу глины, но и потому, что не служат имитациями другим, большим в диаметре формам. Это сероглиняный светильник (кат. № 8; рис. 2, 4) и лепной (кат. № 24; рис. 7, 3), а также уникальным является каменный открытый светильник, предположительно из талькового сланца (кат. № 3; рис. 1, 3). Каменные светильники известны в различных центрах античного мира, и преимущественно изготовлялись из мрамора, известняка и мягкого стеатита [Beazley, 1940]. Единственной близкой аналогией сероглиняному светильнику (кат. № 8; рис. 2, 4) может служить двухрожковый красноглиняный светильник из Тарроса [Walters, 1914, Pl. XXXIX, cat. Nr. 153] в Сардинии, который Г. Волтерс приписывает к греческо-финикийскому типу, что позволяет говорить еще о доархаическом времени его производства. Следует отметить, что сходство с нашим светильником представляет только своеобразная форма отверстия для фитиля.

Таким образом, рассмотренные микроформы светильников, найденных в Ольвии и на территории ее хоры, составляют довольно распространенный тип изделий. Большинство светильников имитируют формы более крупных в диаметре изделий. Следы использования, а именно: горелый рожок и плечики дают возможность говорить об их полной функциональности наравне с обычными светильниками. Несмотря на свою кажущуюся непрактичность из-за малой вместимости горючих материалов, микроформы светильников существовали довольно длительный период - от архаического времени до эпохи позднего эллинизма. Характерно, что с течением времени изменялась лишь форма светильников, которая соответствует общей тенденции динамики формы изделий большего размера – от открытой до полузакрытой. Морфология самой формы при этом оставалась стабильной. Публикации подобного археологического материала из других городов Северного Причерноморья и Средиземноморья помогут рассмотреть вопросы о составе местных глин для каждого конкретного региона, а также проследить возможный импорт таких изделий. Кроме того, контекстные находки миниатюрных форм в Борисфене и в Ольвии позволят подтвердить мнение об их длительном первоочередном использовании в ежедневной жизни населения наряду с синхронными изделиями нормальных размеров. К тому же, светильники, соотнесенные с продукцией местного керамического производства, свидетельствуют о восприятии и точном переносе в северопричерноморский регион миниатюрных форм этих изделий.

Каталог

1. *Светильник открытый* (рис. 1, 1). На рожке следы копти. Поверхность изделия грубая, незаглаженная. Глина со значительными включениями частичек кварцита, 5YR 6/8 reddish yellow.
Размеры: d внутр. – 1,8 см, d внешн. 3,4 см, h общ. – 1,3 см.
Происхождение: Березань. Б/н. инв. № 1013/6127. АМ НАНУ.
2. *Фрагмент светильника открытого* (рис. 1, 2). Сохранилась верхняя часть изделия с плечиками и частью рожка. По краю плечиков канелюра. Поверхность полностью покрыта светло-коричневым густым лаком с блеском. Глина без визуальных включений, 5YR 6/6 reddish yellow.
Размеры: d внутр. – 2,0 см, d внешн. – 3,5 см.
Происхождение: Ольвия. О-96/Р-25/1347. Фонды НИАЗ «Ольвия».
3. *Светильник открытый* (рис. 1, 3). Поверхность изделия гладкая, зашлифованная. Незначительно искривлен в плоскости. Изготовлен из талькового сланца (?), 10YR 5/2 grayish brown.
Размеры: d внутр. – 4,0 см, d внешн. – 5,0 см, h общ. – 1,4 см.
Происхождение: Чертоватое-2. Чертов.-П-76, вилла №5, п.м., инв. № А-2578. Фонды НИМа.
4. *Фрагмент открытого светильника* (рис. 1, 4). По краю плечиков полоса без лака. Поверхность покрыта черным густым лаком, кроме дна извне. Дно на плоском поддоне. Глина без визуальных включений, 7.5YR 6/6 reddish yellow.
Размеры: d внутр. – 1,7 см, d внешн. – 4,0 см, d дна – 2,6 см, h общ. – 2,7 см.

5. *Светильник открытый* (рис. 2, 1). В центре вместилища конический выступ. Сохранились основы от горизонтальной боковой ручки. Рожок со следами копоти. С внешней стороны рожок покрыт красной каской плохой сохранности. В составе глины песок и мелкие золотистые включения, 5YR 7/8 reddish yellow.
Размеры: d внутр. – 3,8 см, d внешн. – 5,5 см, d дна – 3,8 см, h выступа – 1,2 см, h общ. – 1,8 см.
Происхождение: Ольвия. О-87/ЮЗА/67. АМ НАНУ.
6. *Светильник открытый* (рис. 2, 2). Присутствует керамический брак на плечиках возле рожка. Поверхность изделия гладкая. Глина без визуальных примесей, 2.5Y 5/1 gray.
Размеры: d внутр. – 6,0 см, d внешн. – 3,6 см, h общ. – 1,8 см.
Происхождение: Березань. Инв. № 41609. Фонды ОАМ НАНУ.
7. *Светильник открытый* (рис. 2, 3). Плечики покрыты копотью. В центре вместилища невысокий конический выступ. Часть рожка не сохранилась, с внешней стороны – покрытие черным лаком. Поверхность изделия заложена, в тесте глины мелкие включения извести, 10YR 6/2 light brownish gray.
Размеры: d внутр. – 4,2 см, d внешн. – 6,0 см, h выступа – 0,7 см, h общ. – 1,8 см.
Происхождение: Ольвия. О-2006/НГС/1188. Фонды НИАЗ «Ольвия».
8. *Светильник открытый* (рис. 2, 4). Светильник невысокий, имеет форму круга в плане, без выступа для рожка. Плечики слабо выражены и несколько подняты вверх, со следами копоти. Внутренний диаметр имеет неровные края. Дно вместилища плоское. Глина без визуальных примесей, 7N Gley1 light gray.
Размеры: d внешн. – 6,3 см, h общ. – 1,2 см.
Происхождение: Ольвия. О-69/1273. Научные фонды ИА НАНУ.
9. *Светильник полузакрытый* (рис. 3, 1). Вертикальная ручка не сохранилась. Светильник имеет несколько кривые очертания в плоскости. Рожок со следами копоти. Поверхность изделия гладкая, покрыта ангобом. Глина с примесью извести и песка, 5YR 6/6 reddish yellow.
Размеры: d внутр. – 2,5 см, d внешн. – 5,0 см, h рожка – 1,4 см, h общ. – 3,5 см.
Происхождение: Ольвия. О-72/А-2383. Фонды НИМа.
10. *Фрагмент светильника открытого* (рис. 3, 2). Сохранились часть рожка с плечиками и часть вместилища с цилиндрической втулкой в центре. Поверхность изделия сильно заизвесткована, прослеживаются следы серого лощения. Изделие имеет высокий поддон. Глина с мелкими включениями извести,
Размеры: d внутр. – 2,2 см, d внешн. – 5,0 см, d поддона – 3,2 см, d втулки – 1,0 см, h втулки – 2,2 см, h общ. – 3,2 см.
Происхождение: Ольвия. О-39/1364. Фонды НИАЗ «Ольвия».
11. *Светильник полузакрытый* (рис. 3, 3). Часть цилиндрической втулки в центре вместилища не сохранилась. Рожок со следами копоти. Светильник на высоком поддоне. Поверхность изделия полностью покрыта коричневым лаком. Глина без визуальных примесей, 7.5YR 7/6 reddish yellow.
Размеры: d внутр. – 3,5 см, d внешн. – 5,5 см, d поддона – 3,5 см, d втулки – 1,2 см, h втулки – 2,3 см, h общ. – 3,0 см.
Происхождение: Ольвия. О-91/НГС/297. Фонды НИАЗ «Ольвия».
12. *Светильник полузакрытый* (рис. 4, 1). Рожок со следами копоти. Сохранились основания от вертикальной ручки. Поверхность изделия гладкая. Глина с примесью извести, 2.5Y 6/3 light yellowish brown.

Размеры: d внутр. – 2,0 см, d внешн. – 4,5 см, h общ. – 3,0 см.

Происхождение: Ольвия. О-97/НГС/432. Фонды НИАЗ «Ольвия».

13. *Светильник полузакрытый* (рис. 4, 2). Рожок со следами копоти. Поверхность изделия покрыта красным густым лаком. По краю плечиков канелюра. Светильник на высоком поддоне. В центре вместилища конический выступ. Поверхность изделия залощена. Глина с мелкими золотистыми включениями, 5YR 6/6 reddish yellow.

Размеры: d внутр. – 1,6 см, d внешн. – 4,5 см, d поддона – 2,5 см, h выступа – 1,7 см, h общ. – 2,7 см.

Происхождение: Ольвия. О-2003/НГС/376. Фонды НИАЗ «Ольвия».

14. *Фрагмент светильника полузакрытого* (рис. 4, 3). Сохранились цилиндрическая втулка в центре вместилища, часть плечиков и рожка. Поверхность изделия гладкая. На рожке прослеживаются следы копоти. Поверхность очень обгорела. Глина с примесью песка, 2.5Y 6/3 light yellowish brown.

Размеры: d внутр. – 3,5 см, d внешн. – 5,5 см, d втулки – 1,4 см, h втулки – 2,2 см, h общ. – 2,8 см.

Происхождение: Ольвия. О-99/НГС/350. Фонды НИАЗ «Ольвия».

15. *Фрагмент светильника открытого* (рис. 5, 1). Сохранилось вместилище с плечиком и частью рожка. Дно плоское. Поверхность изделия покрыта копотью. Глина с примесью песка и мелких частичек извести, также наявны мелкие золотистые включения, 2.5Y 6/2 light brownish gray.

Размеры: d внутр. – 3,2 см, d внешн. – 5,7 см, d дна – 4,5 см, h общ. – 1,7 см.

Происхождение: Ольвия. О-99/НГС/568. Фонды НИАЗ «Ольвия».

16. *Светильник полузакрытый* (рис. 5, 2). В центре вместилища высокая цилиндрическая втулка, верх которой не сохранился. Светильник на поддоне. На рожке следы копоти. Поверхность изделия полностью покрыта коричневым лаком. На плечиках две канелюры. Глина без визуальных примесей, 7.5YR 8/6 reddish yellow.

Размеры: d внутр. – 3,0 см, d внешн. – 5,0 см, d поддона – 3,1 см, d втулки – 1,2 см, h втулки – 3,4 см, h общ. – 3,0 см.

Происхождение: Ольвия. О-2007/НГС/25. Фонды НИАЗ «Ольвия».

17. *Светильник полузакрытый* (рис. 5, 3). В центре вместилища высокая цилиндрическая втулка, верх которой не сохранился. Светильник на поддоне. На рожке следы копоти. Поверхность изделия полностью покрыта красным лаком плохой сохранности. Светильник сильно заизвесткован. Глина с примесью извести, 10YR 8/4 very pale brown.

Размеры: d внутр. 3,3 см, d внешн. – 5,2 см, d поддона – 3,3 см, d втулки – 1,2 см, h втулки – 1,7 см, h общ. – 2,5 см.

Происхождение: Ольвия. О-94/Р-25/Бн. Фонды НИАЗ «Ольвия».

18. *Фрагмент светильника полузакрытого* (рис. 5, 4). Сохранилась часть вместилища с плечиками. Светильник на плоском поддоне. Поверхность изделия грубая. Глина с примесью песка, 5YR 6/6 reddish yellow.

Размеры: d внутр. – 2,0 см, d внешн. – 4,5 см, d поддона – 3,0 см, h общ. – 2,5 см.

Происхождение: Ольвия. О-94/НГС/404. Фонды НИАЗ «Ольвия».

19. *Светильник полузакрытый* (рис. 6, 1). Верх высокой цилиндрической втулки не сохранился. Изделие на высоком поддоне. Поверхность изделия залощена, полностью покрыта коричневым лаком. На плечиках канелюра. Глина с примесью частичек извести, 10YR 8/4 very pale brown.

Размеры: d внутр. – 3,5 см, d внешн. – 5, 2 см, d поддона – 3,4 см, d втулки – 1,2 см, h втулки – 2,7 см, h общ. – 3,2 см.

Происхождение: Ольвия. О-72/АГД/107. Научные фонды ИА НАНУ.

20. *Светильник полузакрытый* (рис. 6, 2). Верх цилиндрической высокой втулки не сохранился. Изделие на высоком поддоне. На рожке следы копоти. Поверхность изделия грубая, прослеживаются следы красного лака плохой сохранности. Глина с примесью частичек извести, 10YR 8/6 yellow.

Размеры: d внутр. – 3,5 см, d внешн. – 5,0 см, d поддона – 3,2 см, d втулки – 1,2 см, h втулки – 2,2 см, h общ. – 2,5 см.

Происхождение: Ольвия. О-68/482. Научные фонды ИА НАНУ.

21. *Фрагмент светильника полузакрытого* (рис. 6, 3). Сохранились часть рожка и вместилище с основаниями цилиндрической втулки в центре. Светильник на высоком поддоне, с узким сквозным отверстием. Стенки втулки массивные. Поверхность изделия полностью покрыта светлой обмазкой. Глина с мелкими золотистыми включениями, 5YR 7/6 reddish yellow.

Размеры: d внутр. – 4,2 см, d внешн. – 5,0 см, d поддона – 3,5 см, d втулки – 2,5 см, d отверстия – 0,5 см, h втулки – 1,5 см, h общ. – 2,8 см.

Происхождение: Ольвия. О-61/887. Научные фонды ИА НАНУ.

22. *Светильник полузакрытый* (рис. 7, 1). Верх высокой цилиндрической втулки в центре вместилища не сохранился. Изделие на поддоне. Поверхность полностью покрыта красным лаком, плохой сохранности. На рожке следы копоти. Глина с примесью извести, 7.5YR 7/4 pink.

Размеры: d внутр. – 3,8 см, d внешн. – 5,0 см, d поддона – 3,8 см, d втулки – 1,0 см, h общ. – 3,2 см.

Происхождение: Ольвия. Инв. № 22277. Фонды ОАМ НАНУ.

23. *Светильник открытый* (рис. 7, 2). Дно светильника вогнутое. Поверхность изделия сильно заизвесткована, заглажена. На рожке следы копоти и красного лака. Глина с примесью извести, 5YR 6/8 reddish yellow.

Размеры: d внутр. – 2,5 см, d внешн. – 4,5 см, h общ. – 1,5 см.

Происхождение: Березань. Инв. № 42838. Фонды ОАМ НАНУ.

24. *Светильник открытый* (рис. 7, 3). Дно плоское, уплотненное. По краю плечиков следы копоти и косые насечки. Поверхность изделия грубая. Светильник лепной, с примесью извести и песка, 10YR 7/3 very pale brown.

Размеры: d внутр. – 3,5 см, d внешн. – 5,0 см, h dna – 1,1 см, h общ. – 3,3 см.

Происхождение: Ольвия. О-95/Р-25/273. Фонды НИАЗ «Ольвия».

25. *Фрагмент светильника полузакрытого* (рис. 8, 1). Ножка светильника не сохранилась. Дно имеет сквозное отверстие. По бокам два выступа с точечным орнаментом. Орнамент также присутствует возле рожка. Поверхность изделия залощена. На рожке следы копоти. Глина с мелкими серебристыми включениями, 5Y 6/1 gray.

Размеры: d внутр. – 1,0 см, d внешн. – 5,5 см, d ножки – 2,2 см, d отверстия – 0,5 см, h общ. – 4,5 см.

Происхождение: Ольвия. О-89/НГС/122. Фонды НИАЗ «Ольвия».

26. *Фрагмент светильника полузакрытого* (рис. 8, 2). Светильник имеет дно; ножка внутри монолитная. С боку тулова изделия находится небольшой выступ с основой для сквозного отверстия. На ножке также присутствует острый профиль по всей окружности.

Светильник покрыт красной краской плохой сохранности. Поверхность изделия грубая. Глина с включениями извести, 7.5YR 8/4 pink.

Размеры: d внутр. – 2,0 см, d внешн. – 4,5 см, d ножки – 1,8 см, h общ. – 7,0 см.

Происхождение: Ольвия. О-62/1100. Научные фонды ИА НАНУ.

27. *Светильник полузакрытый* (рис. 8, 3). Сохранился рожок, вместилище и часть ножки. В ножке отверстие. На плечиках две канелюры. Поверхность покрыта черно-серым лощением. Глина с мелкими серебристыми включениями и примесью песка, 7.5YR 7/4 pink. Размеры: d внутр. – 2,5 см, d внешн. – 6,0 см, d ножки – 2,2 см, d отверстия – 0,6 см, h общ. – 5,3 см.

Происхождение: Ольвия. О-78/Некр/342. Научные фонды ИА НАНУ.

28. *Светильник полузакрытый* (рис. 8, 4). Ножка светильника и вертикальная ручка не сохранились. Поверхность изделия покрыта серым лощением. На рожке следы копоти. Глина с включениями извести, 2.5Y 6/1-6/2 gray/light brownish gray.

Размеры: d внутр. – 2,4 см, d внешн. – 4,5 см, d ножки – 2,0 см, h рожка – 1,7 см, h общ. – 3,0 см.

Происхождение: Ольвия - ? Инв. № 20285. Фонды ОАМ НАНУ.

29. *Светильник полузакрытый* (рис. 8, 5). Сбоку от рожка размещен небольшой выступ. Плечики узкие, изогнутые. Светильник покрыт темно-красным лаком. Глина однородная, с мелкими включениями извести, 2.5YR 6/6 light red.

Размеры: d внутр. – 1,8 см, d внешн. – 4,5 см, d подставки – 2,2 см, h общ. – 3,9 см.

Происхождение: Ольвия. О-72/ЮЗА/367. Фонды НИАЗ «Ольвия».

ЛИТЕРАТУРА

- Вальдгауер О. Ф. Античные глиняные светильники / О. Ф. Вальдгауер. – СПб., 1914. – 128 с.
- Журавлев Д. В. Светильники второй половины III в. до н.э. – IV в. н.э. / Журавлев Д.В., Быковская Н.В., Желтикова А.Л. – К.: Мистецтво, 2010. – (Коллекция светильников; т. II).
- Забелина В. С. Античные глиняные светильники из Пантикапея / В. С. Забелина // Сообщения ГМИИ А.С. Пушкина. – 1992. – Вып. 10. – С. 298 – 328.
- Кругликова И. Т. Ремесленное производство простой керамики в Пантикапее в VI – III вв. до н. э. // МИА. – 1957. - № 56. – С. 96 – 138.
- Bailey D. M. A Catalogue of the Lamps in the British Museum. – Vol. I. Greek, Hellenistic and Early Roman Pottery Lamps. – London, 1975.
- Bailey D. M. Aegina, Aphaia-Tempel. XIV. The Lamps. // AA. – 1991. – P. 33 – 68.
- Barr R. L. Greek and Hellenistic Lamps from Ilion // Studia Troica. – 1996. – Bd. 6. – S. 159-200.
- Beazley J. D. A marble lamp // The Journal of Hellenistic studies. Vol. LX, 1940, pp. 22-45.
- Bernhard L. B. Lampki starożytne. – Warszawa: “Sztuka”, 1955.
- Bouzek J. Studies of Greek Pottery in the Black Sea Area. – Prague: Charles University, 1990.
- Broner O. Terracotta Lamps. (Isthmia III). – Princeton, N.J., 1977.
- Bruneau Ph. Les Lampes. (Délös XXVI). – Paris, 1965.
- Cahn-Klaiber E.-M. Die Antiken Tonlampen des Archäologischen Instituts der Universität Tübingen. – Tübingen, 1977.
- Davidson G. R. A Hellenistic deposit at Corinth // Hesperia. – Vol. 2. – Amsterdam, 1968. – P. 105 – 127.
- Deneauve J. Lampes de Carthage. – Paris, 1969.
- Δρογγου Σ. Ανασκαφή Πελλάς. Οι Πηλινοί Λυχνοί. – Αθήναι, 1992.

- Georgiadou A.* Totenkult und elische Grabkeramik spätklassischer und hellenistischer Zeit. – Thessaloniki: University Studio Press, 2005. – P. 187.
- Hermanns M. H.* Licht und Lampen im westgriechischen Alltag. Beleuchtungsgerät des 6. – 3. Jhs. v. Chr. in Selinunt / Internationale Archäologie. – Bd. 87. – 2004.
- Højte J. M.* Lamps // Højte J. M. The Lower City of Olbia (Sector NGS) in the 6th Century BC to the 4th Century AD. – Aarhus, 2010. – P. 423 - 437.
- Howland R. H.* Greek lamps and their survivals (The Athenian Agora. – Vol. IV). – Princeton, 1958.
- Hübinger U.* Die antiken Lampen des Akademischen Kunstmuseums der Universität Bonn. – Berlin, 1993.
- Knigge U.* Der Bau Z (Kerameikos. Bd. XVII). – München: Hirmer Verlag, 2005.
- Mlasowsky A.* Die antiken Tonlampen im Kestner-Museum Hannover. – Hannover, 1993.
- Pemberton E. G.* Ten Hellenistic Graves in Ancient Corinth / Hesperia, 1985. – Vol. 54, 3. – P. 271 – 307.
- Robinson D. M.* Excavations at Olynthus. – Part XIV. – Baltimore, London, 1952.
- Saraçoğlu A.* Erzurum Müzesi'nden bir grup kandil. – Ankara, 1992. – P. 307 – 330.
- Scheibler I.* Griechische Lampen (Kerameikos. – Bd. 11). – Berlin: W. de Gruyter & Co, 1976. – 200 S.
- Szentléleky T.* Ancient lamps. – Amsterdam, 1969.
- Thompson H. A.* Terracotta lamps / Hesperia, 1933. – Vol. 2. – P. 14 – 215.
- Walters H. B.* Catalogue of the Greek and Roman lamps in the British museum. – London, 1914.
- Zimmer G., Furtwängler A.* Hellenistische Bronzegeguswerkstätten, Lampenproduktion und -Importe, Amphorenfunde / Demetrias. – Bd. 6. – Würzburg: Ergon Verlag, 2003.

I. M. Шейко

МІНІАТЮРНІ СВІТИЛЬНИКИ З ОЛЬВІИ, БОРИСФЕНА ТА ПОСЕЛЕНЬ ХОРИ

Резюме

У статті розглядаються мікроформи світильників доримського часу, знайдені в Ольвії, Борисфені та поселеннях хори. Переважна більшість з представлених світильників складають невідомі широкому науковому загалу екземпляри. На основі переважно зарубіжних публікацій та каталогів археологічних матеріалів досліджуються близькі аналогії даним світильникам. Okремо зроблено висновки про функціональність мініатюрних освітлювальних приладів, а також про їхнє використання та призначення у повсякденному житті в античних поселеннях. У каталозі до статті подано детальний опис виробів. Також вміщено певні міркування з приводу датування та можливого походження світильників.

И. Н. Шейко

МИНИАТЮРНЫЕ СВЕТИЛЬНИКИ ИЗ ОЛЬВИИ, БОРИСФЕНА И ПОСЕЛЕНИЙ ХОРЫ

Резюме

В статье рассматриваются микроформы светильников доримского времени, найденные в Ольвии, Борисфене и поселениях хоры. Большинство из представленных светильников составляют неизвестные широкому кругу исследователей экземпляры. На основе преимущественно зарубежных публикаций и каталогов археологических материалов исследуются

близкие аналогии данным светильникам. Отдельно изложены выводы о функциональности миниатюрных осветительных приборов, а также их использовании и назначении в ежедневной жизни в поселениях античного мира. В каталоге к статье дается детальное описание изделий. Также изложены некоторые выводы по поводу датировки и возможного происхождения светильников.

I. M. Sheiko

SMALL LAMPS FROM OLBIA, BORISFEN AND NEIGHBORING SETTLEMENTS

Summary

In the article are examined small forms of lamps of pre-Roman period from Olbia, Borisfen and neighboring settlements. Most of the presented lamps make unknown specimens to the researchers. Mainly foreign publications and catalogs of archaeological materials were used to search close analogies to these lamps. There are also conclusions about the functionality of miniature lighting devices, as well as about their usage and purpose in daily life in the settlements of the ancient world. In the catalogue there is a detailed description of the vessels. Also there is recounted certain summary about dating and probable origin of the lamps.

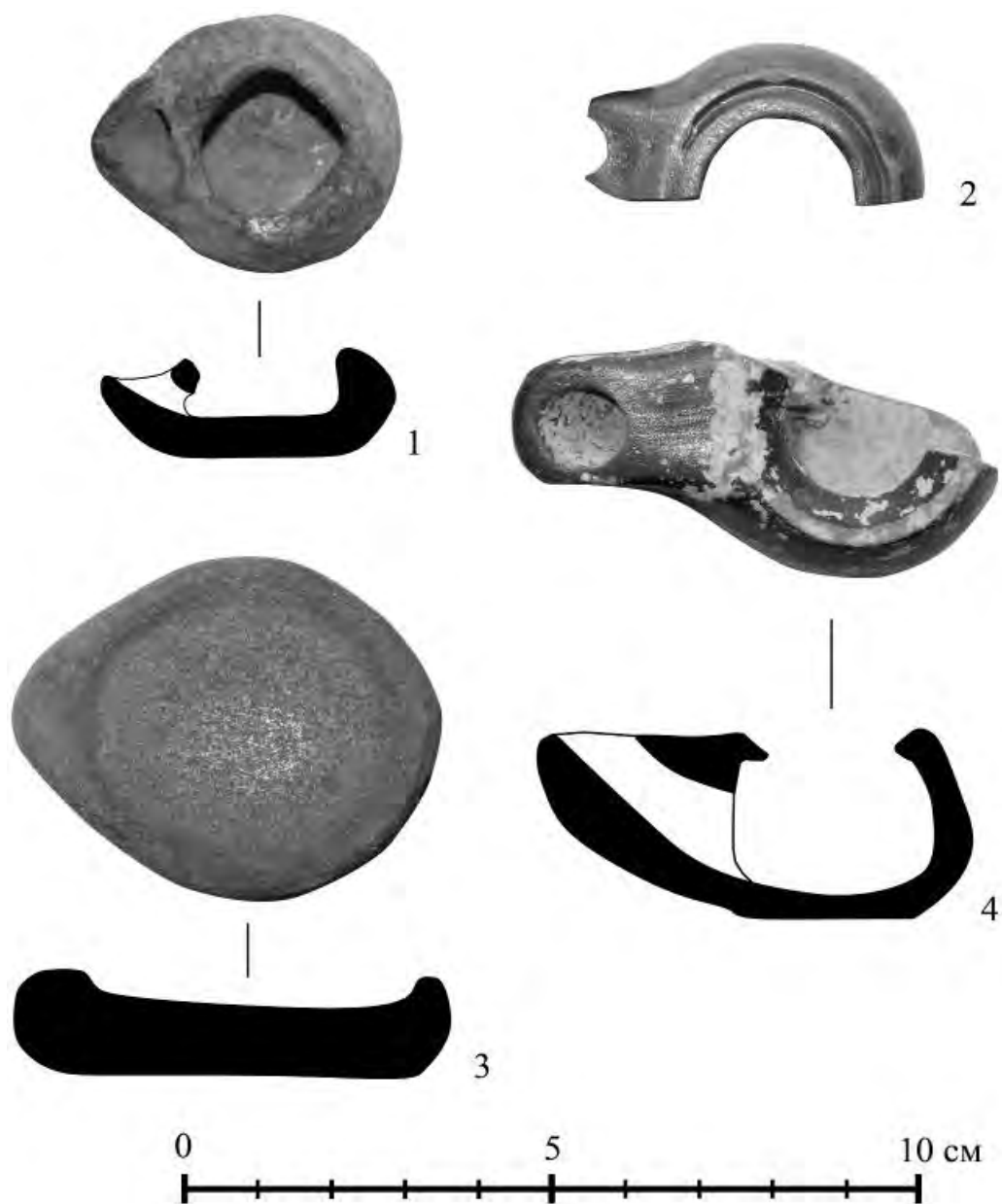


Рис. 1. Микроформы светильников из Ольвии и Березани.

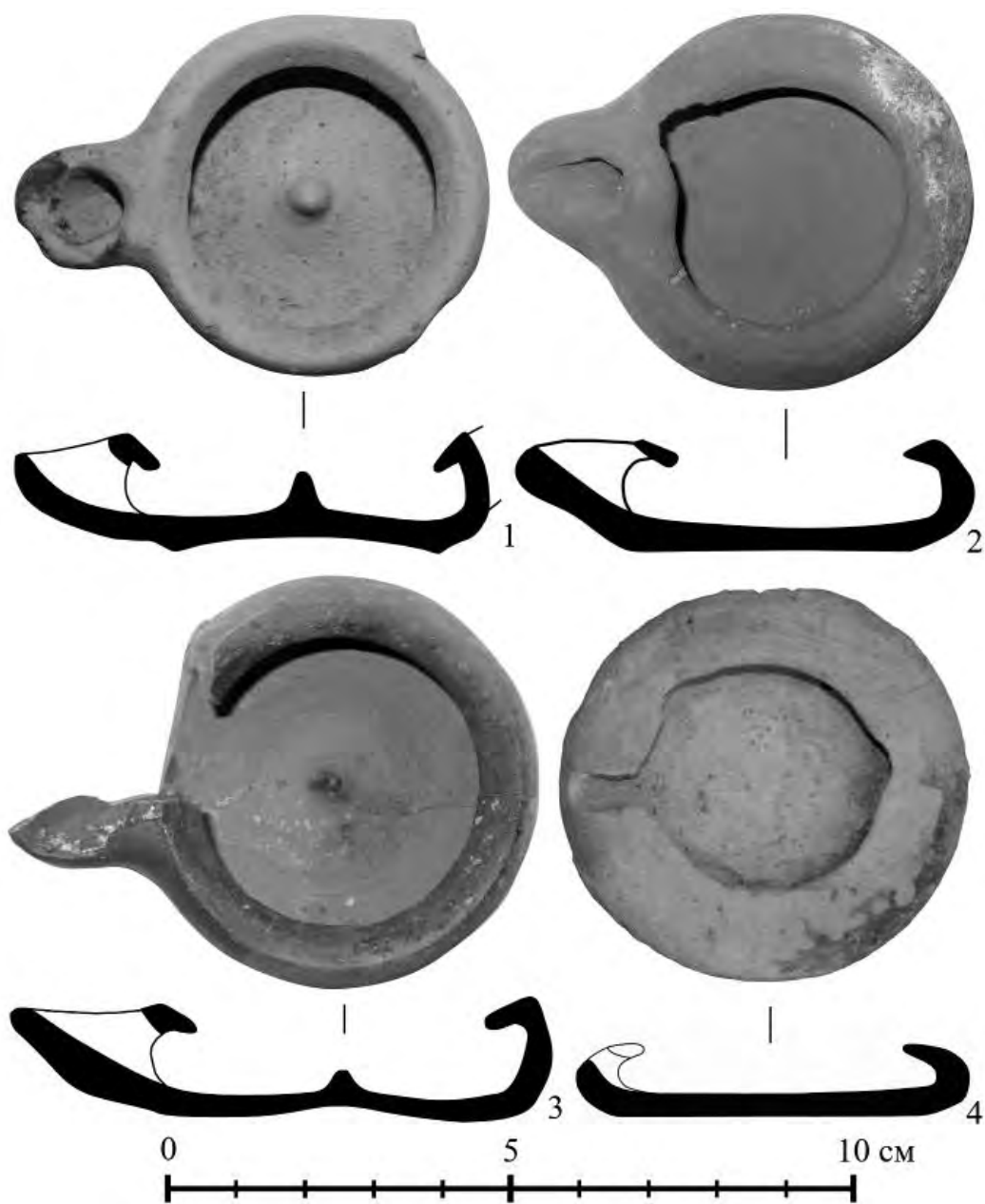


Рис. 2. Микроформы светильников из Ольвии и Березани.

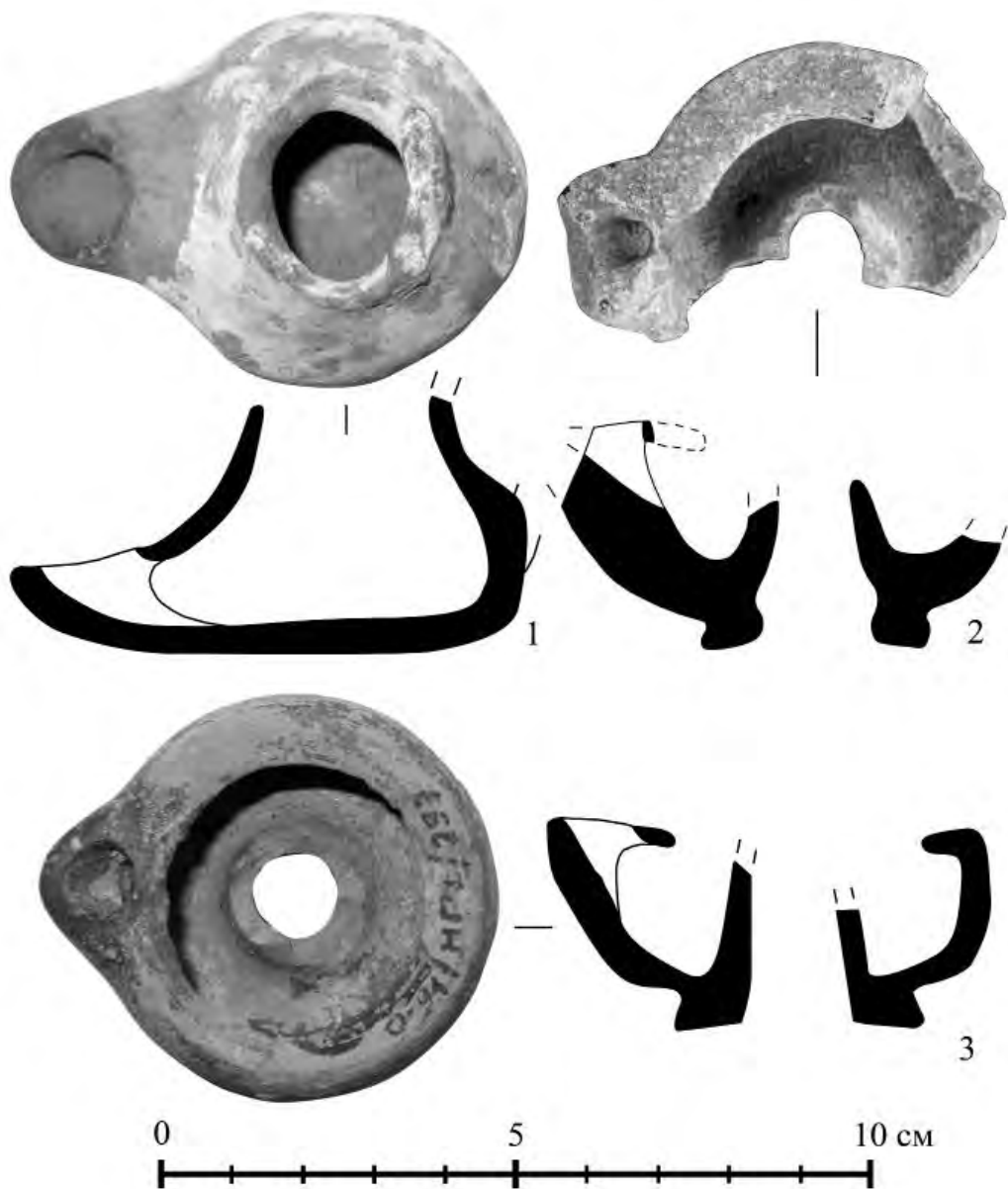


Рис. 3. Микроформы светильников из Ольвии и Березани.

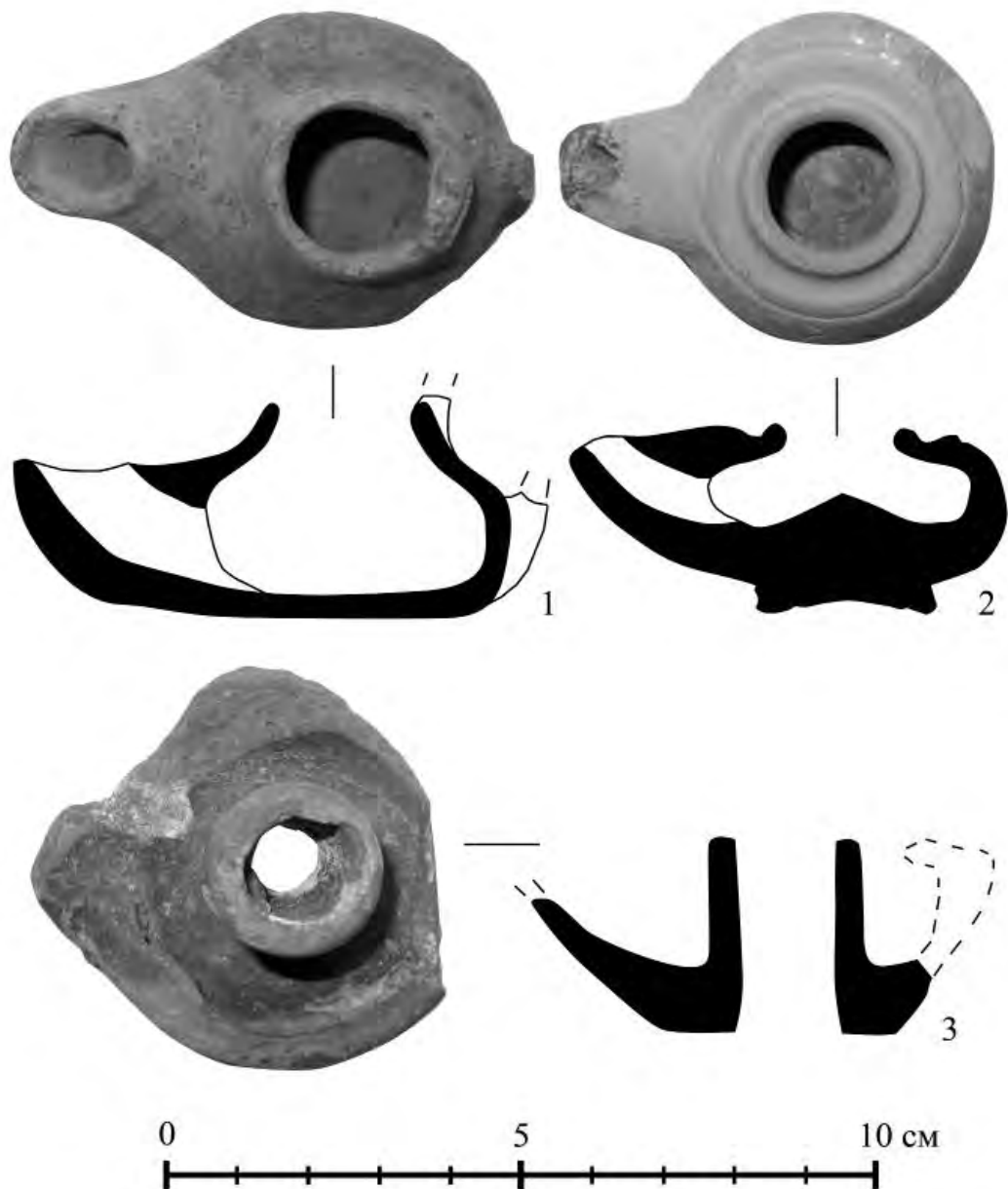


Рис. 4. Микроформы светильников из Ольвии.

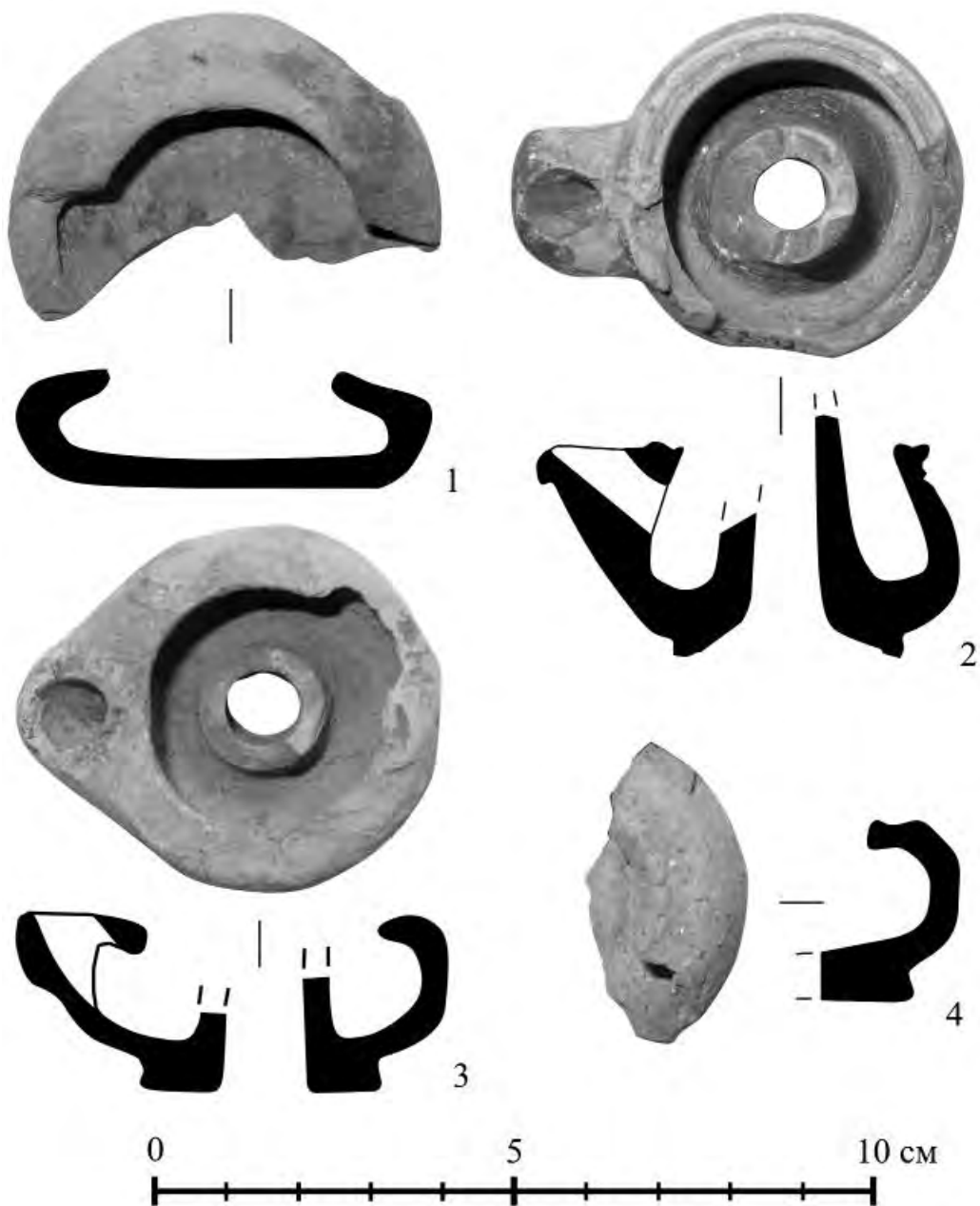


Рис. 5. Микроформы светильников из Ольвии.

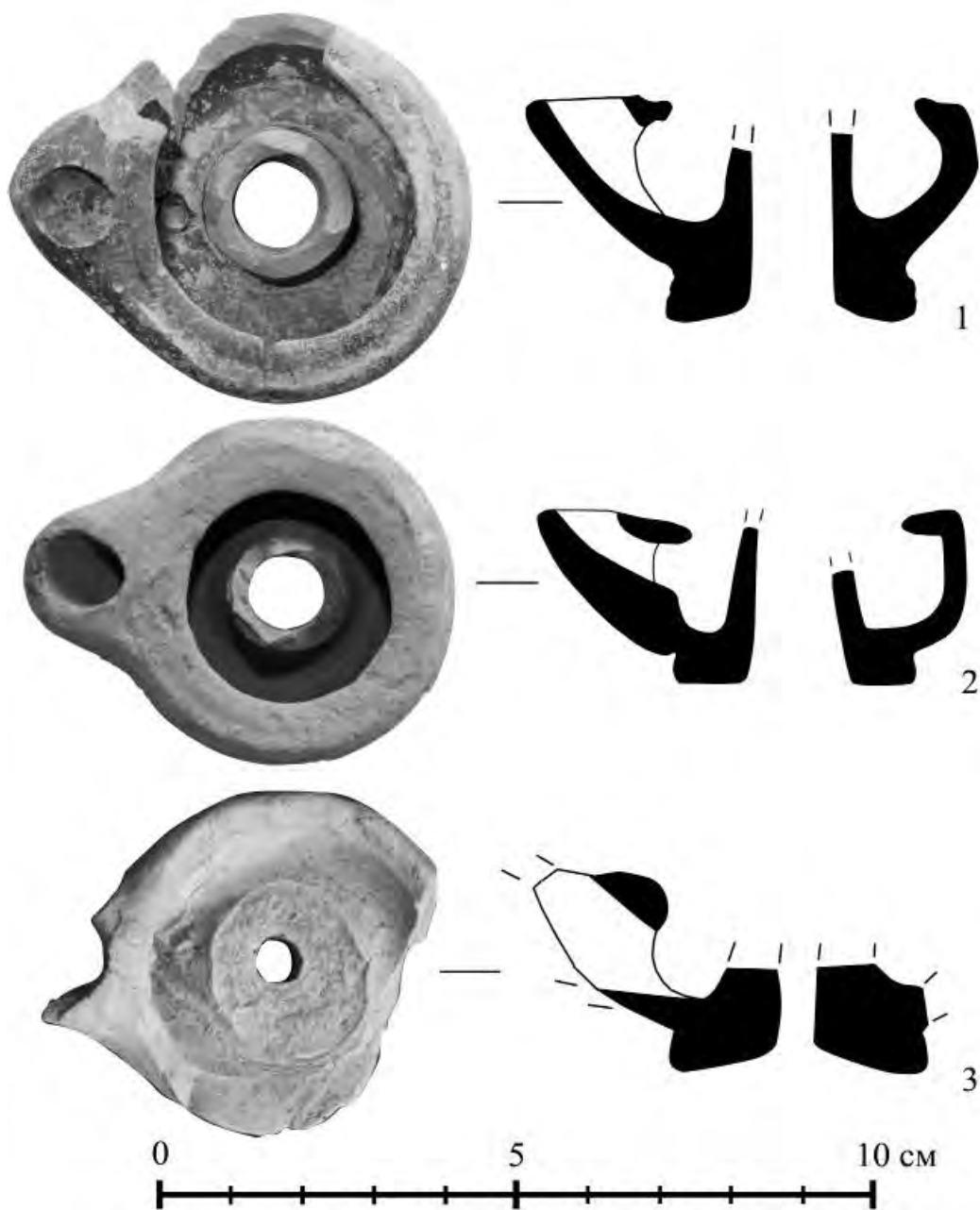


Рис. 6. Микроформы светильников из Ольвии.

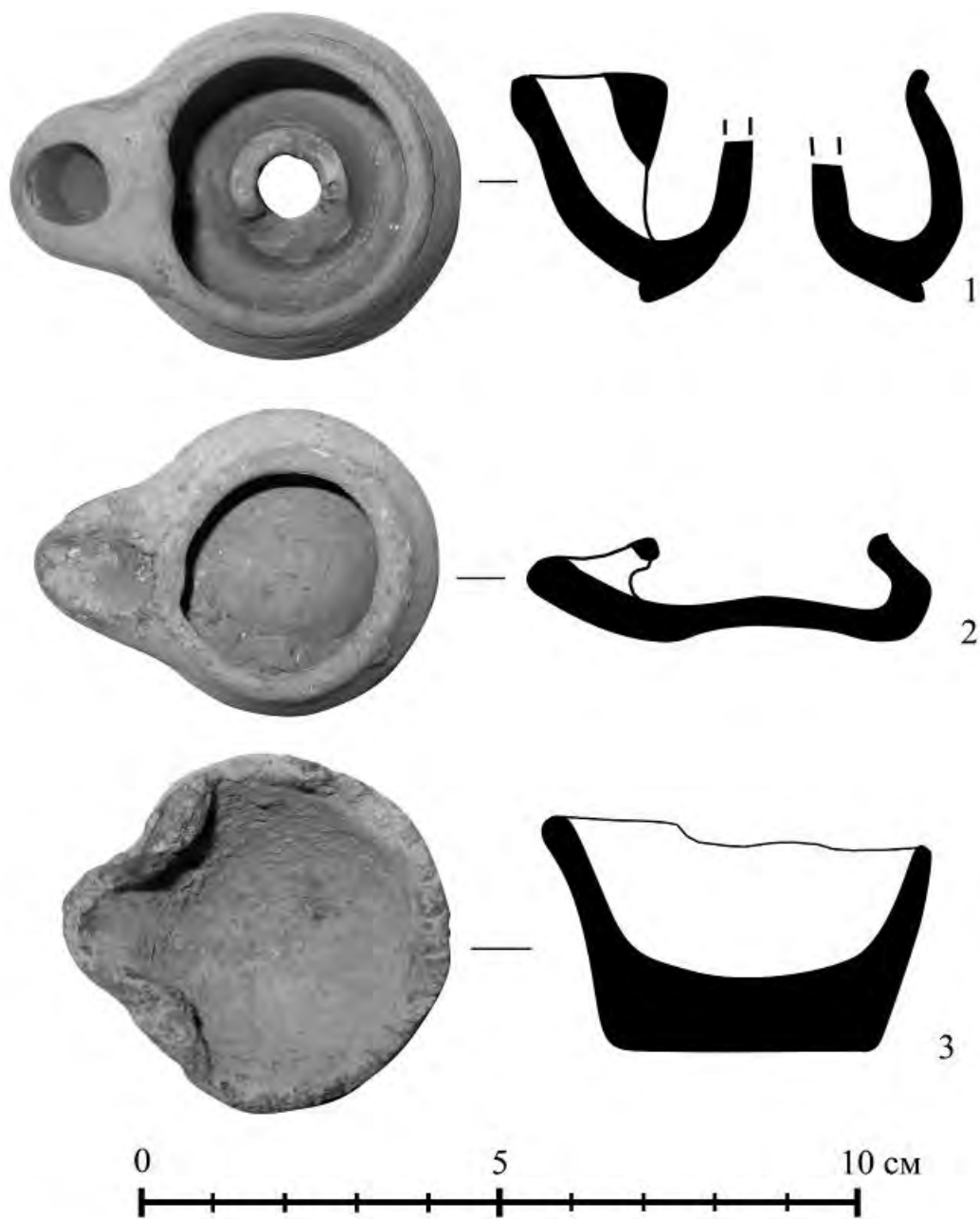


Рис. 7. Микроформы светильников из Ольвии и Берзани.

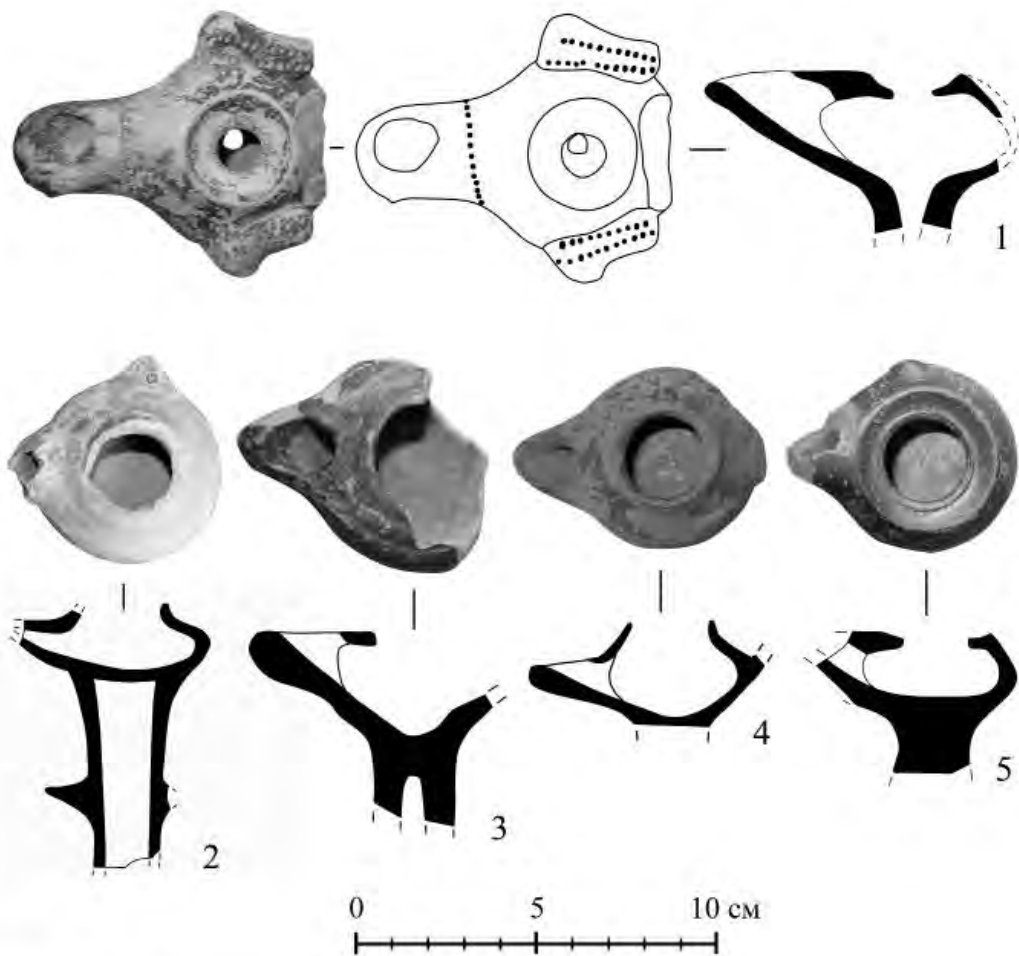


Рис. 8. Микроформы светильников из Ольвии.