

ГЛАДКИЕ ДВУПЛАСТИНЧАТЫЕ ФИБУЛЫ ИЗ МОГИЛЬНИКА СУУК-СУ: ПРОБЛЕМА ЭВОЛЮЦИИ¹

В VI-VII вв. в могильниках горного Крыма в инвентаре женских погребений представлены двупластинчатые фибулы трех разновидностей, соответствующие трем типам по классификации А.И. Айбабина: 1) крупные с декоративными накладками; 2) крупные без накладок (гладкие), с выступами на головке; 3) маленькие с выступами на головке, некоторые с треугольной ножкой (далее мы будем использовать терминологию А.И. Айбабина: фибулы варианта 1, с накладками, и варианта 2, без накладок). В современной литературе бытует мнение, что все три разновидности являются стадиями развития одного типа украшений, постепенно эволюционирующего от первого варианта (наиболее ранние) к третьему. То есть в процессе развития южнокрымские фибулы утрачивают накладки и постепенно уменьшаются в своих размерах [Амброз, 1988, с. 7-9; Айбабин, 1990, с. 19].

На наш взгляд, твердых данных для подобного утверждения нет, кроме общей морфологии и прослеживаемой тенденции к уменьшению размеров крупных двупластинчатых фибул (без накладок) на позднем этапе их развития – от второго варианта к третьему. По наблюдениям В.К. Пудовина и вслед за ним В.Е. Родинковой, группа погребений с гладкими двупластинчатыми фибулами в Суук-Су (варианта 2 по А.И. Айбабину) может быть синхронна наиболее ранней, первой группе погребений могильника, в которой встречены большие фибулы с накладками, и различия между этими группами носят не хронологический, а социально-этнический, возрастной или какой-то другой характер [Пудовин, 1961, с. 178-181, рис. 1; Родинкова, 1995, с. 76].

В специальном исследовании, посвященном изучению конструктивных особенностей и типологии больших фибул с накладками (вариант 1 по А.И. Айбабину) из могильника Суук-Су, нам удалось выделить две главные разновидности этих украшений (группы А и Б). Мы пришли к выводу, что наиболее ранние их экземпляры имеют небольшие размеры, длиной не более 18,5 см (группа А), а поздние (группа Б) являются и самыми крупными из всех – длиной 20-22 см. Основанием для такого вывода для нас стало следующее наблюдение. Ранние фибулы небольших размеров изготовлены из одной цельной

¹ Работа выполнена в рамках научно-исследовательского проекта РГНФ, грант № 04-01-00034а.

заготовки с раскованными пластинами, а самые поздние экземпляры представляют собой переделки из более ранних, собранные из нескольких деталей. Для этого у старых фибул обрезались пластины вокруг оснований дужки и приклепывались (припаивались) новые пластины, имеющие более крупные размеры. Особенно заметно вытянулись пропорции головки – от «приземистых» к более удлиненным по продольной оси. За счет этого увеличилась общая длина фибул, а доля высоты головки в общей длине предметов выросла от 26-27% до 29-32%. Именно увеличение длины и вытягивание верхней пластины стали главными причинами изготовления составных фибул вместо цельнокованных. Данное обстоятельство не соответствует предлагаемой А.К. Амброзом и А.И. Айбабиным схеме развития двупластинчатых фибул Крыма.

В настоящей статье мы хотим рассмотреть двупластинчатые фибулы без накладок с точки зрения их возможной эволюции от фибул с декоративными накладками варианта 1, исходя из их морфологических и конструктивных признаков. Работа основана на изучении фибул из раскопок Н.И. Репникова на могильнике Суук-Су (рис. 1), хранящихся в Государственном Эрмитаже (3 пары фибул) и Государственном Историческом Музее (пара фибул, найденных случайно)². Их перечень приведен в конце статьи. Кроме этого, мы используем данные об одной паре фибул из могильника Лучистое (раскопки А.И. Айбабина в 1982 г.), хранящейся в Эрмитаже³, и дополнительные сведения из публикаций.

Нужно отметить, что несмотря на действительную морфологическую близость этих двух типов фибул, различия между ними состоят не только в наличии или отсутствии декоративных накладок, но и в других особенностях. Рассмотрим их.

Во-первых, фибулы без накладок всегда имеют конструкцию механизма застежки, отличную от фибул варианта 1: ось пружины крепится на одну центральную вертикальную петлю (рис. 4:2). Тогда как фибулы первого варианта всегда имеют две петли, между которыми расположена ось (рис. 4:1). Первый способ крепления, отмеченный на всех без исключения фибулах второго варианта является несомненно более архаичным: такая схема восходит еще к различным типам фибул позднеримского времени. Она характерна для всех двупластинчатых центрально-европейских фибул, начиная еще с маленьких позднеримских и заканчивая крупными застежками эпохи Великого переселения народов. Механизм последних включает две оси с пружинами, кнопками-шишечками на концах осей, дополнительно крепившихся на двух боковых стойках по краям головки. Сюда относятся все ранние разновидности двупластинчатых фибул с декоративными

² Выражаю свою признательность Е.Ю. Новиковой – хранителю коллекции могильника Суук-Су в Государственном Историческом Музее за предоставленные для работы материалы.

³ Сегодня эти фибулы экспонируются на постоянной выставке Отдела Востока в Эрмитаже (инв. № 6-1257-1258). Пользуюсь случаем поблагодарить В.Н. Залесскую – хранителя находок из Лучистого, любезно предоставившую мне возможность работы с этими находками.

накладками типа Смолин и Косино, и фибулы могильника на реке Дюрсо (рис. 3:1-2), и всевозможные двупластинчатые фибулы боспорского региона (рис. 5).

Впервые новый принцип закрепления оси пружины между двух петель появляется, по нашим наблюдениям, у ранних пальчатых фибул второй половины V в. в Центральной Европе. Вероятно, это было связано с отказом от старого несколько громоздкого и мало функционального механизма. Проникновение новой упрощенной и более прочной схемы крепления механизма в Восточную Европу произошло вместе с ранними гото-гепидскими пальчатыми фибулами различных типов, особенно широко распространившимися на Боспоре с конца V в. [Засецкая, 1998, с. 427, 435]. В дальнейшем такая схема использована для южнокрымских фибул с накладками (варианта 1), позже ее применяли при изготовлении пальчатых фибул днепровского типа. Для сравнительно небольших южнокрымских фибул варианта 2, однако, продолжалось применение старой схемы. Странно было бы предположить, в случае эволюции фибул второго варианта от первого, что изготовители по каким-то причинам вдруг решили вернуться к старой, более ранней схеме крепления пружины. Напомню, что на изделиях первого варианта мы видим только новую, двухпетельную схему.

Во-вторых, головка фибул без накладок всегда имеет полукруглую форму, с тремя небольшими выступами (рис. 1), иногда едва заметными. У фибул варианта 1 верхняя пластина всегда шестиугольная (рис. 3:5-6). И хотя выступы у фибул второго варианта вполне возможно являются деградированной имитацией либо накладок-кнопок, либо (что более вероятно) «шишечек» – насадок на концы оси пружины, полукруглая форма головки не могла развиться из шестиугольной. В эволюции европейских двупластинчатых фибул наблюдается обратный процесс: все ранние образцы (периода С3, D1) имеют полукруглую головку, а экземпляры с трапециевидными контурами верхней пластины (сначала со срезанными боковинами, затем пяти- или шестиугольные) появляются несколько позже, не ранее периода D2/D3. То есть в эволюционно-типологическом отношении и эта деталь гладких фибул является относительно более ранней, чем у фибул варианта 1.

В-третьих, фибулы без накладок, как правило, отличаются большей толщиной серебряных пластин, которые за счет этого имеют большую механическую прочность и не нуждаются, в отличие от варианта 1, в дополнительном каркасе с оборотной стороны. Хотя и не все. У пары фибул из погребения 198 есть медный каркас (рис. 2:4). При этом на головке он сплошной, вырезанный по всему внешнему контуру пластины, чего никогда не бывает у больших фибул с накладками. Судя по публикации А.И. Айбабина [Айбабин, 1990, рис. 12:2], каркас на ножке имеется и у фибул из погребения 169 (рис. 2:2). У пары аналогичных фибул из Лучистого тоже есть каркас на ножке в виде узкой медной полоски на одном экземпляре и узкий круглый в сечении стержень (рис. 3:3), расплюснутый со стороны иглоприемника – на втором

[Айбабин, 1994, рис. 16]. Отметим, что все эти экземпляры фибул – самые крупные в своем ряду, длиной соответственно 18 см, 14 см и 15 см.

Форма каркаса, в виде узкого медного или бронзового стержня на ножке, закрепленного либо пайкой, либо одним штифтом, является довольно архаичной. По-видимому, наиболее ранние образцы появляются у фибул могильника на реке Дюрсо (рис. 3:1-2) во второй половине V в. [Дмитриев, 1982, с. 75, рис. 1: 1, 7, 11-14, 19]. В Западной Европе ничего подобного не было. Среди сууксинских фибул с накладками, которые относятся к ранней группе (цельнокованные), часто встречается такая разновидность каркаса ножки (рис. 3:5). Но для более поздних характерен несколько иной тип: каркас гораздо более широкий, почти на всю ширину ножки в ее верхней части, и закреплен он всегда тремя заклепками (рис. 3:6), вместе с декоративной накладкой. Таким образом, фибулы варианта 2 по форме каркаса, изредка встречающегося на ножке, равно и по его отсутствию в большинстве случаев, – типологически более ранние, чем фибулы варианта 1, которые, независимо от своих абсолютных размеров, обязательно имеют укрепляющие медные пластины.

Интересная пара фибул происходит из склепа 10 в Лучистом [Айбабин, 1994, рис. 16]. Здесь на обеих пластинах, у оснований дужки прочерчены дуга (на головке) и угол (на ножке), как бы очерчивающие контуры возможных накладок (рис. 2:1). Возможно, это их условная имитация. Если добавить сюда, что это один из самых длинных экземпляров фибул варианта 2, и он имеет узкий каркас на ножке (см. выше), то можно предположить, что перед нами гибридный вариант двупластинчатых фибул, что также может служить аргументом в пользу их синхронности. Заманчиво было бы думать, что это отражение процесса постепенной деградации фибул с накладками, переходный вариант, подтверждающий версию о более позднем появлении фибул без накладок. Но высказанные нами наблюдения над конструкцией механизма пружины, разновидностями каркаса и формой головки делают эту версию маловероятной.

Несколько особняком стоит пара фибул из могилы № 169, которые, в отличие от всех остальных, имеют на ножке необычные накладки в виде узкой дуговидной полоски, закрепленной тремя штифтами [Айбабин, 1990, рис. 12:2; Репников, 1907, табл. XIII, 5]. Судя по рисунку, эти накладки имеют скорее всего не декоративный характер (рис. 2:2). Возможно, это часть конструкции (например, крепление иглоприемника) или результат ремонта. Трудно что-либо сказать, не видя полностью оборотную сторону застежки.

И, наконец, последнее. Химический (рентгено-флюоресцентный) анализ металла фибул из коллекции Суук-Су в Эрмитаже показал, что все двупластинчатые фибулы без накладок выполнены из серебра более высокой пробы, чем фибулы с накладками (см. Приложение). Содержание серебра в них составляет не менее 80-90%, с весьма незначительной примесью меди и цинка. Среди фибул с накладками нет изделий, выполненных из такого качественного металла, содержание серебра в них колеблется от 50-60% до 70-80%. Видимо,

ухудшение качества металла, обеднение ювелирного сырья происходит постепенно от более ранних украшений к поздним. Эта тенденция прослеживается и применительно к большим фибулам с накладками: ранние цельные изделия выполнены из более высокопробного серебра, нежели поздние составные.

Синхронное бытование фибул двух вариантов подтверждается материалами нескольких погребальных комплексов. В склепе 10 могильника Лучистое пара фибул без накладок найдена в захоронении четвертого – самого раннего слоя, а пара больших фибул с накладками – в более позднем слое 2 [Айбабин, 1994, с. 132-134]. В склепе 449 могильника Скалистое найдены вместе и пара крупных фибул варианта 1, и одна маленькая фибула с выступами на головке [Веймарн, Айбабин, 1993, рис. 82]. Еще раз отметим предположение В.К. Пудовина и В.Е. Родинойковой применительно к периодизации материалов Суук-Су о том, что различия между инвентарем могил, включающих фибулы вариантов 1 и 2, носят не хронологический характер.

Все вышесказанное подтверждает наше предположение о том, что тип двупластинчатых фибул варианта 2 не может являться результатом развития больших фибул с накладками, а представляет собой особую группу, синхронную им. Хотя нельзя не заметить, что по многим признакам, рассмотренным выше, фибулы варианта 2 можно было бы даже считать более ранними. Обе разновидности фибул являются специфическими явлениями южнокрымской культуры, по-видимому, сформировавшимися одновременно, но на основе различных прототипов. Они представляют собой две параллельные линии развития.

Генетическая связь и тех, и других с центрально-европейскими фибулами эпохи Великого Переселения народов совершенно очевидна, хотя ситуация несколько осложняется хронологическим аспектом. К середине VI в., то есть к моменту появления подобных украшений в Крыму, использование крупных двупластинчатых фибул в Европе сохраняется только у визиготов в Испании, а на других территориях, в том числе и в ближайшем регионе Северо-Восточного Причерноморья (могильник на р. Дюрсо), – прекращается еще на рубеже V-VI вв. Тем не менее, именно те новации в морфологии фибул, которые отмечены в материалах Дюрсо, могут рассматриваться как промежуточные, на основе которых формируется вариант 1 фибул Южного Крыма. По мнению И.О. Гавритухина, схожие типологические тенденции отмечены и у поздних двупластинчатых фибул в Подунавье, и у визиготов, но именно поздний вариант фибул из Дюрсо с пятиугольной головкой послужил прототипом для фибул из памятников круга Суук-Су [Гавритухин и др., 1996, с. 227].

Фибулы варианта 2 И.О. Гавритухин, как уже отмечалось выше, вслед за А.К. Амброзом, рассматривает, как производные от варианта 1, не пытаясь найти для них независимый прототип. Хотя при этом он выделяет особую линию развития больших северокавказских фибул VI-VII вв. без накладок, восходящую к дунайским и боспорским образцам с полукруглой головкой и простой накладкой-проволочкой в виде так наз. «киматиона» у оснований

дужки, «впоследствии на местных вещах утраченной» [Гавритухин и др., 1996, с. 227, рис. 6], но южнокрымские фибулы варианта 2 сюда не включает и не рассматривает такую возможность.

На наш взгляд, серьезных препятствий для этого нет, напротив, отмеченные выше архаичные особенности фибул без накладок заставляют искать их прототип среди более ранних, нежели фибулы варианта 1, образцов. Особенно нужно обратить внимание, во-первых, на чрезвычайно близкую морфологию (пропорции и форма головки), общие конструктивные детали (способ закрепления пружины, ранняя форма каркаса либо его отсутствие) и довольно широкое распространение вероятных фибул-прототипов, указанных И.О. Гавритухиным, на территории Крыма в V – начале VI вв. [см. подборку таких фибул в работах: Айбабин, 1990, рис. 9, 10; Казанский, 1999, рис. 6]. Морфологически близкие формы обнаружены в Керчи (рис. 10), в склепах №№ 6, 78, 165, а также в числе случайных находок [Засецкая, 1993, табл. 4:8-10, 13, 15, кат. №№ 284, 295, 296, 303; Казанский, 1999, рис. 6:1-8]. Возможно, такие фибулы сохранялись в costume населения Боспора еще в первой половине VI в., судя по материалам некоторых погребальных комплексов [Засецкая, 1998, с. 431-432, табл. XIV: 10-11; Казанский, 1999, с. 286, рис. 10], что особенно важно, учитывая, что сууксинские экземпляры датируются временем не ранее середины VI в.

В связи с этим важно отметить, что среди сравнительно поздних двупластинчатых фибул из керченского некрополя встречаются, наряду с традиционными литыми фибулами, изделия с тонкими откованными пластинами. Это две фибулы, обнаруженные в 165 склепе (ГЭ, инв. № 1820/422 и № 1820/429), пара фибул из склепа 6 (ГЭ, инв. № 1820/77-78) и склепа 78 (ГЭ, инв. № 1820/921-922). Вероятно они, так же как и сууксинские фибулы варианта 2 изготавливались путем раскатки (проковки) литой заготовки, представляющей собой дужку с двумя основаниями на концах. Кроме того, у этих экземпляров упрощенный механизм застёжки: вместо двухрядной пружины – однорядная, что также несомненно сближает их с более поздними южнокрымскими (рис. 5:1-4, 8). На эти особенности боспорских двупластинчатых фибул, характерные для позднего этапа их бытования впервые обратила внимание И.П. Засецкая [Засецкая, 1993, с. 26].

Следует указать и на тождественность химического состава металла, из которого выполнена основа и сууксинских фибул варианта 2, и большинства поздних боспорских фибул данного типа (см. Приложение): это высокопробное серебро (90-95%) с незначительной примесью меди (3-5%), свинца (1-2%) и цинка (1-3%). Одинаковый процентный состав и соотношение основных компонентов указывают на то, что источник сырья у них был, скорее всего, один и тот же. По составу серебряного сырья эти фибулы порядком отличаются от сууксинских фибул с накладками. У последних серебро пластин заметно более низкопробное (в среднем 70-80%).

Применительно к большим двупластинчатым фибулам варианта 1 нам удалось выявить основную тенденцию в эволюции их пропорций от более ранних к более поздним: увеличение высоты головки по отношению к общей длине и, как следствие этого, увеличение общих размеров. Используя те же принципы мы попытались определить аналогичные параметры для фибул варианта 2 и варианта 3 (маленьких), как из могильника Суук-Су, включая находки из могил 32 и 5 [Репников, 1906, табл. VII, 5], так и для известных по публикациям находок из Скалистого [Веймарн, Айбабин, 1993, рис. 82:10], Лучистого [Айбабин, 1994, рис. 16] и Эски-Кермена [Айбабин, 1990, рис. 12:3]. Результаты оказались таковы.

Тенденция к изменению пропорций верхней пластины, отмеченная нами для больших двупластинчатых фибул с накладками, явно прослеживается и на примере фибул с выступами на головке. Более того, можно констатировать, что для обеих вариантов фибул почти совпадают и числовые значения, характеризующие размер пластины. Для больших южнокрымских фибул варианта 1 мы зафиксировали высоту головки 26-27% от общей длины у ранних и 29-32% – у поздних. Для фибул без накладок, соответственно 24-29% у варианта 2 (включая и небольшие предметы длиной 11-12 см с шестиугольной ножкой) и 30-32% у варианта 3 (самых маленьких, с треугольной ножкой). Такое совпадение, конечно, не может быть случайным, оно свидетельствует о параллельном развитии этих двух вариантов украшений, протекающем в одном эволюционном русле. Кроме того, в первом случае (фибулы с накладками) абсолютные размеры со временем увеличиваются. В случае с гладкими фибулами, по-видимому, тоже происходит их постепенное увеличение, поскольку наиболее ранние датируемые находки относятся к числу маленьких (до 12 см).

Время появления маленьких фибул с выступами на головке маркировано находкой из могилы № 315 в Эски-Кермене, где вместе с парой подобных фибул (рис. 2:3) найдена орлиноголовая пряжка боспорского производства [Айбабин, 1990, рис. 35:1], варианта 1А по И.П. Засецкой, датируемая временем не позднее второй половины VI – начала VII вв. [Засецкая, 2005, с. 61-62]. В склепе 449 могильника Скалистое, как мы уже называли, маленькая фибула сопутствует большим фибулам с накладками [Веймарн, Айбабин, 1993, рис. 82], причем ранней группы по нашей классификации. Вероятно, маленькие гладкие фибулы на первых этапах своего существования бытовали синхронно с фибулами варианта 1 с накладками, ранней группы. Чуть позже появляются относительно крупные «гибридные» экземпляры с каркасом, подобные фибулам из Лучистого и Суук-Су (погр. 169 и 198). Наиболее поздние – фибулы с треугольной ножкой из погребений 5 и 32 в Суук-Су.

Теперь еще раз остановимся на предполагаемых прототипах из Керчи (рис. 5). Высота их головки составляет обычно от 20 до 29% от общей длины, что чуть меньше, чем у фибул варианта 2, но в максимальных значениях соответствует ей. Ножки у поздних боспорских фибул как правило уже и длиннее,

чем у южнокрымских варианта 2. И конечно, увеличиваются размеры фибул. Хотя среди керченских изредка встречаются экземпляры длиной до 11-12 см (самый крупный происходит из 154 склепа – 12,5 см), но они относятся к первой половине V в., тогда как поздние имеют длину 7-8 см. Длина ранних южнокрымских (с выступами на головке) составляет обычно 11-14 см.

В предварительной форме мы осмелимся высказать предположение, что появление специфических типов южнокрымских украшений – двупластинчатых фибул вариантов 1 и 2 происходит одновременно, около середины VI в., на основе весьма близких, но не идентичных прототипов. Первый вариант мы, вслед за А.К. Амброзом и И.О. Гавритухиным, склонны связывать с дунайско-германской традицией, возможно опосредованно через материалы типа Дюрсо, возможно непосредственно, вместе с готами-переселенцами [Казанский, 1996, с. 336]. Этот вопрос требует более внимательного знакомства с конструктивными особенностями европейских находок. Что касается фибул с выступами на головке, то их появление могло быть связано с влиянием локальной боспорской традиции, точнее говоря, с доживающими в первой половине VI в. на Боспоре остроготскими по происхождению культурными реликтами, которые, так же как и в случае с фибулами первого варианта, в определенной степени были адаптированы к местной южнокрымской этнокультурной среде [Казанский, 1996, с. 330-331; Казанский, 1999, с. 286]. Главными основаниями для такого предположения являются морфологическое сходство и чрезвычайная близость химического состава металла и техники изготовления боспорских и южнокрымских фибул с выступами на головке.

Двупластинчатые фибулы с выступами на головке из могильника Суук-Су:

1. **Погр. 90** (рис. 1:2). Серебро, латунь (пружина). Эрмитаж, № 1918/18-19. Пара фибул. Дл. 13,6 см (№ 18), 13 см (№ 19).
2. **Погр. 124**. Серебро. Одесский музей. Пара фибул. Дл. 15,5 см (по публикации). *Публикации*: Репников 1907, табл. XIII, 7.
3. **Погр. 169** (рис. 2:2). Серебро. Одесский музей. Пара фибул. Дл. 13,7 см (по публикации). *Публикации*: Репников 1907, табл. XIII, 5; Айбабин 1990, рис. 12:2.
4. **Погр. 196** (рис. 1:1). Серебро, бронза (пружина). Эрмитаж, № 2358/29-30. Пара фибул. Дл. 11,2 см (№ 29), 11,7 см (№ 30).
5. **Погр. 198** (рис. 1:4). Серебро, медь (каркас), латунь (пружина). Эрмитаж, №2358/40-41. Пара фибул. Дл. 18,3 см (№ 40), 17,8 см (№ 41).
6. **Суук-Су**, случайная находка (рис. 1:3). Серебро. ГИМ, оп. хр. 282, № 276. Пара фибул. Дл. 9,6 см, 12,2 см. *Публикации*: Репников 1906, табл. VII, 2.

ЛИТЕРАТУРА

- Айбабин А.И.* Хронология могильников Крыма позднеримского и раннесредневекового времени // МАИЭТ. Симферополь, 1990. Вып. 1.
- Айбабин А.И.* Комплексы с большими двупластинчатыми фибулами из Лучистого // МАИЭТ. Симферополь, 1994. Вып. IV.
- Амброз А.К.* Основы периодизации южнокрымских могильников типа Суук-Су // Древности славян и Руси. М., 1988.
- Веймарн Е.В., Айбабин А.И.* Скалистинский могильник. Киев, 1993.
- Гавритухин И.О., Ковалевская В.Б., Коробов Д.С., Малишев В.Ю., Мошкова М.Г.* Аланы Северного Кавказа и степи Евразии // Гуманитарная наука в России: соросовские лауреаты. История. Археология. Культурная антропология и этнография. М., 1996.
- Дмитриев А.В.* Раннесредневековые фибулы из могильника на р. Дюрсо // Древности эпохи Великого переселения народов V-VII веков. М., 1982.
- Засецкая И.П.* Материалы Боспорского некрополя второй половины IV – первой половины V вв. н.э. // МАИЭТ. Симферополь, 1993. Вып. III.
- Засецкая И.П.* Датировка и происхождение пальчатых фибул боспорского некрополя раннесредневекового периода // МАИЭТ. Симферополь, 1998. Вып. VI.
- Засецкая И.П.* О хронологии и взаимосвязи орляноголовых пряжек из боспорского некрополя и южнокрымских могильников раннесредневекового периода // Нижневолжский археологический вестник. Волгоград, 2005. Вып. 7.
- Казанский М.* Восточные германцы и Северное Причерноморье во второй половине V-VI вв. // МАИЭТ. Симферополь, 1996. Вып. V.
- Казанский М.* Готы на Боспоре Киммерийском // Сто лет Черняховской культуре. Киев, 1999.
- Пудовин В.К.* Датировка нижнего слоя могильника Суук-Су (550-650 гг.) // СА. 1961. №1.
- Ретников Н.И.* Некоторые могильники области Крымских Готов. Могильник Суук-Су // ИАК. СПб., 1906. Вып. 19.
- Ретников Н.И.* Некоторые могильники области Крымских Готов // ЗООИД. Одесса, 1907. Т. XXVII.
- Родишкова В.Е.* К вопросу о хронологии нижнего горизонта могильника Суук-Су // Древности. Харьковский историко-археологический ежегодник. Харьков, 1995.

1) Фибулы с накладками у дужки, могильник Суук-Су.

Инв. №	точка	Ag	Cu	Au	Pb	Zn	Fe	Другое (сл. - следы - менее 0,1%)	Примечание
1917/73	Основа (цельная)	70-80	15-20	0,5-2	1-2	8-12		Sn, Bi-сл.	На накладке ртутное золочение
	Накладки-кнопки	70-80	15-20	Hg- золоч.	1-2	8-12		Sn, Bi-сл.	
	Каркас		Осн.	0,5-1			Сл.	Sn, Ni - сл.	
	Накладка на головке		Осн.- латунь		<1	4-6	Сл.	Ni	
1917/74	Пружина							Осн.	
	Основа (цельная)	70-80	15-20	0,5-2	1-2	8-12		Sn, Bi - сл.	
	Накладки-кнопки	70-80	15-20	Hg- золоч.	1-2	8-12		Sn, Bi - сл.	
	Каркас		Осн.		0,5-1		Сл.	Sn, Ni-сл.	
1918/27	Основа (цельная)	60-70	20-30	1-2	1-3	8-12		Sn, Sb, Bi-сл.	Накладки-кнопки из того же металла, что и основа (пластины), со следами ртутной позолоты
	Накладка на ножке		Осн.- латунь	Hg- золоч.	1-2	4-6	Сл.		
	Пружина и каркас		Осн.		0,5-2		Сл.	Sn-сл.	
1918/28	Основа (цельная)	60-70	20-30	1-2	1-3	8-12		Sn, Sb, Bi-сл.	Накладки-кнопки из того же металла, что и основа (пластины), со следами ртутной позолоты
	Накладка на головке		Осн.- латунь		1-2	15-20	Сл.	Sn<1, Hg- золоч.	
	Пружина и каркас		Осн.		0,5-2		Сл.	Sn - сл.	
1917/53	Основа (цельная)	58-62	35-40	<1	0,5- 1,5	3-6			На накладках и накладках- кнопках ртутное золочение
	Каркас		Осн.		1-2	Сл.	Сл.	Sn-сл., Sb<1	
	Игла		Осн.		1-3	Сл.	Сл.	Sn<0,5	

* Работы выполнены сотрудниками лабораторий научно-технической экспертизы Государственного Эрмитажа С.В. Хавриным и К.С. Чугуновой.

1917/52	Головка+дужка	55-60	35-40	<1	0,5-1,5	3-6			На накладках и накладках-кнопках ртутное золочение
	Ножка	65-70	25-30	<1	0,5-1,5	3-6			
	Каркас Игла		Осн. Осн.		1-2 4-8	Сл. 8-12	Сл. Сл.	Sn-сл. Sn	
1918/4	Ножка+головка	50-60	30-35	0,5-2	1-3	8-12		Sn, Sb, Bi - сл.	
	Дужка	30-40	50-60	<1	1-3	8-12		Sn, Sb, Bi - сл.	
	Накладка на головке Игла (пружина) Каркас		Осн.-латунь Осн. Осн.		<1 1-2 1-2	5-10 Сл. Сл.	Сл. Сл. Сл.	Sn, Sb, Ni-сл. Sn, Ni-сл. Sn - сл.	
1918/5	Ножка+головка	50-60	30-35	1-3	2-4	10-15		Sn, Sb, Bi - сл.	
	Дужка	30-40	50-60	<1	1-3	8-12		Sn, Sb, Bi - сл.	
	Накладка на головке Игла (пружина)		Осн.-латунь Осн.		<1 2-4	5-10 1-2	Сл. Сл.	Sn, Sb, Bi - сл. Sn-3-6, Sb - сл.	
2834/22	Каркас		Осн.		1-2	Сл.	Сл.	Sn-сл.	
	Основа Игла	90-85 Сл.	3-7 Осн.		1-2 1<	2-5	Сл.	Ni, As, Sb-сл.	На накладках-кнопках ртутное золочение, следы серебра от самой фибулы
	Каркас	Сл.	Осн.		Сл.			Ni, As, Sb - сл.	

2) Фибулы с выступами на головке, могильник Суук-Су.

Инв. №	точка	Ag	Cu	Au	Pb	Zn	Fe	Другое (сл. - следы - менее 0,1%)	Примечание
1918/18	Основа (головка)	82-83	12-14	0,5-1	1-2	1-2	Сл.		Значительны колебания Ag/Cu - результат коррозии, что наблюдается визуально. Пружина латунная. Ag - от пластины фибулы
	Оборот	72-75	20-25	1-2	1-2	1-3			
	Пружина	Сл.	Оцен.		0,5-1,5	5-8	Сл.		
1918/19	Основа	65-93	3-6 - 30	0,5-3	1-2	1-2			Разброс по соотношению Ag/Cu - большой. Пружина имеет большую степень коррозии, чем прелыдущая
	Головка	92-93	3-6	1-3	1-3	0,5-1,5	Сл.		
	Пружина	Сл.	Оцен.		1-2	1-2	Сл.		
	Ножка	55-60	35-37	0,5-1	1-2	4-5			
	Головка	70-72	20-25	0,5-1	1-2	1-3			
	Дужка (без коррозии)	58-62	35-40	0,5-1	1-2	1-3			
2358/29	Головка	92-94	3-5	<1	1-2	2-3			
	Дужка	91-93	3-5	1-2	0,5-1,5	2-3			
	Проволока (пружина?)	1-3	Оцен.		1-3	25-30		Sn, Ni-сл.	
	Головка	87-89	6-8	0,5-1	1-2	4-6			
2358/30	Дужка	86-88	6-8	0,5-1	1-2	4-6			
	Ножка	87-89	6-8	0,5-1	1-2	4-6			
	Проволока (пружина?)	1-3	Оцен.		1-3	25-30		Sn, Co, Ni-сл.	
	Основа	90-94	4-8	0,5-2	<1	0,5-2		В1-сл.	
2358/40	Пружина	Сл.	Оцен.		0,5-1	8-10			Пружина латунная, следы серебра с самой фибулы
	Каркас	Сл.	Оцен.		0,5-1	Сл.			
	Основа	90-94	4-8	0,5-2	<1	0,5-2			Пружина латунная, следы серебра с самой фибулы
2358/41	Пружина	Сл.	Оцен.		0,5-1	8-10			
	Каркас	Сл.	Оцен.		0,5-1	Сл.			
	Основа	90-94	4-8	0,5-2	<1	0,5-2			Пружина латунная, следы серебра с самой фибулы

3) Фибулы боспорские (некрополь Керчи).

Инв. №	точка	Ag	Cu	Au	Pb	Zn	Fe	Другое (сл. - следы - менее 0,1%)	Примечание
1820/77 Склеп 6	Основа	90-94	3-7	0,5-1	1-2	<0,5			Накладка приклеена. Следы серебра в пружине - от самой фибулы
	Ножка	85-87	10-12	<0,8	1-2	<1			
	Ножка	93-94	5-6	<1	1-2	1-2			
	Накладка на головке	84-86	12-14	<1	1-2	1-2			
	Пружина	Сл.	Осн.		1-3	<0,5	Сл.	Sn-4-6, Sb-сл.	
1820/78 Склеп 6	Основа	66-78	20-30	0,5-1,5	1-2	1-2			
	Дужка	58-62	32-36	<1	1-2	1-2			
	Головка	77-78	15-20	1-1,5	1-2	1-2			
	Ножка	64-67	30-35	<1	1-2	1-2			
	Накладка на головке	Сл.	Осн.	позолота	2-4	<2		Sn-3-7, Hg	
1820/421 Склеп 165	Основа	85-90	10-15	<1	1-3	Сл.		Bi, Sn-сл.	Пружина латунная, следы серебра от самой фибулы
	Шпилька	85-90	8-12	<1	1-3	Сл.		Bi, Sn - сл.	
	Пружина	Сл.	Осн.		1-3	4-6		Sn-2-4, As-сл.	
1820/422 Склеп 165	Основа	80-85	15-20	<1	1-3	<1		Bi - сл.	Пружина латунная, следы серебра от самой фибулы
	Игла	Сл.			<1		Сл.	Co, Ni - сл.	
	Основа	95-97	1-3	<1	Сл.	Сл.			
	Накладка на ножке	95-97	1-3	<1	Сл.	Сл.			
1820/407- 408 Склеп 165	Шпилька	95-97	1-3	<1	Сл.	Сл.			На накладках и на пинычках рутутное золочение
	Основа	90-95	4-8	0,5-1,5	1-2	<1			
1820/429 Склеп 165	Кнопка	88-92	8-12	1-2	1-2	<1			Следы серебра и золота от самой фибулы
	Игла	Сл.	Осн.	Сл.	1-3	Сл.	Сл.	Ni - сл.	
1820/921 Склеп 78	Основа	85-90	8-12	0,5-1,5	1-3	1-3		Bi - сл.	Следы серебра от самой фибулы
	Игла	Сл.	Осн.		<1	<1	Сл.	As, Sb - сл.	
1820/922 Склеп 78	Основа	85-90	8-12	0,5-1,5	1-3	1-3		Bi-сл.	Следы серебра от самой фибулы
	Игла	Сл.	Осн.		<1			As, Ni - сл.	

О.Г. Фурасьев

ГЛАДКІ ДВОПЛАСТИНКОВІ ФІБУЛИ З МОГИЛЬНИКА СУУК-СУ:
ПРОБЛЕМА ЕВОЛЮЦІЇ

Резюме

В статті розглядаються двопластинкові фібули без накладок з точки зору їх можливої еволюції від фібул з декоративними накладками варіанту 1, виходячи з їх морфологічних та конструктивних ознак. Робота заснована на вивченні фібул з розкопів М.І. Репнікова на могильнику Суук-Су, які зберігаються у Державному Ермітажі (3 пари фібул) та Державному Історичному Музеї (пара фібул, знайдених випадково). Припускається, що поява специфічних типів південнокримських прикрас – двопластинкових фібул варіанту 1 і 2 - відбувається одночасно, біля середини VI ст., на основі вельми близьких, але не ідентичних прототипів.

А. Г. Фурасьев

ГЛАДКИЕ ДВОПЛАСТИНЧАТЫЕ ФИБУЛЫ ИЗ МОГИЛЬНИКА СУУК-СУ:
ПРОБЛЕМА ЭВОЛЮЦИИ

Резюме

В статье рассматриваются двупластинчатые фибулы без накладок с точки зрения их возможной эволюции от фибул с декоративными накладками варианта 1, исходя из их морфологических и конструктивных признаков. Работа основана на изучении фибул из раскопок Н.И. Репникова на могильнике Суук-Су, хранящихся в Государственном Эрмитаже (3 пары фибул) и Государственном Историческом Музее (пара фибул, найденных случайно). Предполагается, что появление специфических типов южнокрымских украшений – двупластинчатых фибул вариантов 1 и 2 происходит одновременно, около середины VI в., на основе весьма близких, но не идентичных прототипов.

A.G. Furasjev

SMOOTH RADIATE-HEADED BROOCHES OF BURIAL SUUKSU:
PROBLEMS OF EVOLUTION

Summary

This article discusses radiate-headed brooches without plates in terms of their possible evolution of the brooches with decorative plates of the option 1, based on their morphological and structural features. The work is based on a study of brooches from the excavations of N.I. Repnikov on Suuksu burial stored in the Hermitage (three pairs of fibulae) and the State Historical Museum (a couple of brooches found by chance). It is assumed that the occurrence of specific types of southern Crimean jewelry – radiate-headed brooches of the options 1 and 2 occurred simultaneously, approximately in the middle of the 6th century on the basis of very close but not identical prototypes.

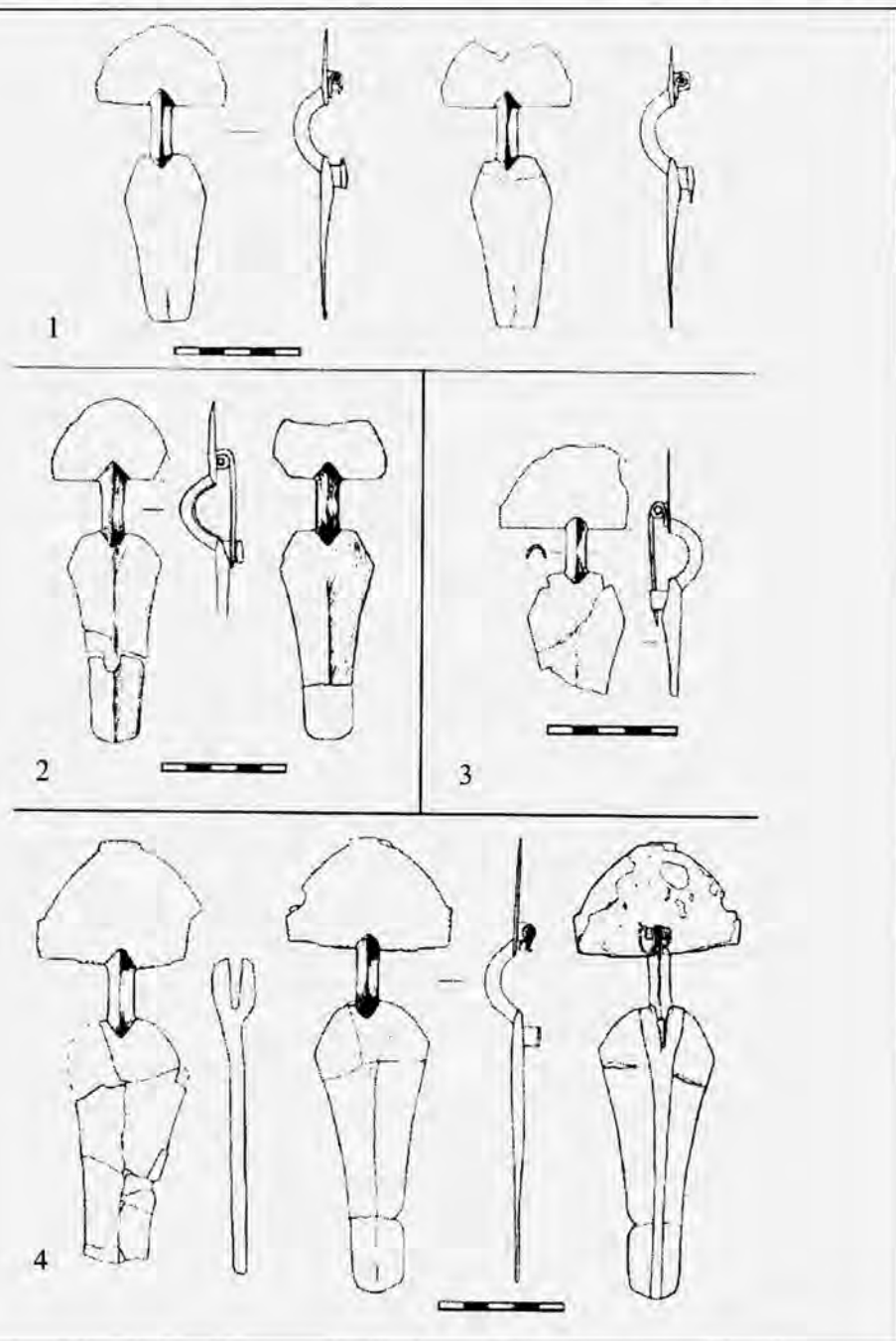


Рис. 1. Двупластинчатые фибулы с выступами на головке из могильника Суук-Су.

1 – погребение 196, 2 – погребение 90, 3 – случайная находка [по: Репников, 1906, табл. VII, 2], 4 – погребение 198.

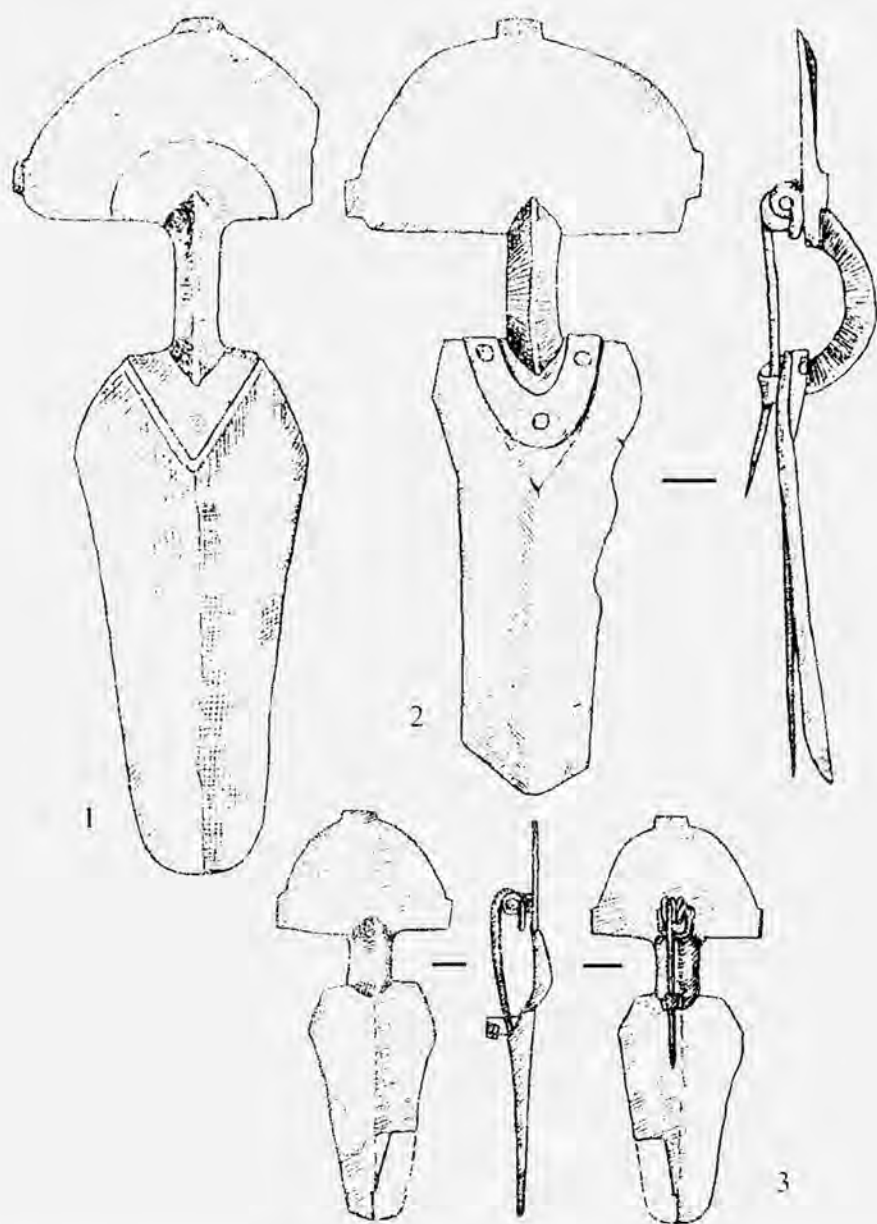


Рис. 2. Двупластинчатые фибулы с выступами на головке из могильников Южного Крыма [по: Айбабин, 1990, рис. 12]:

1 – Лучистое, склеп 10; 2 – Суук-Су, погребение 169; 3 – Эски-Кермен, склеп 315.

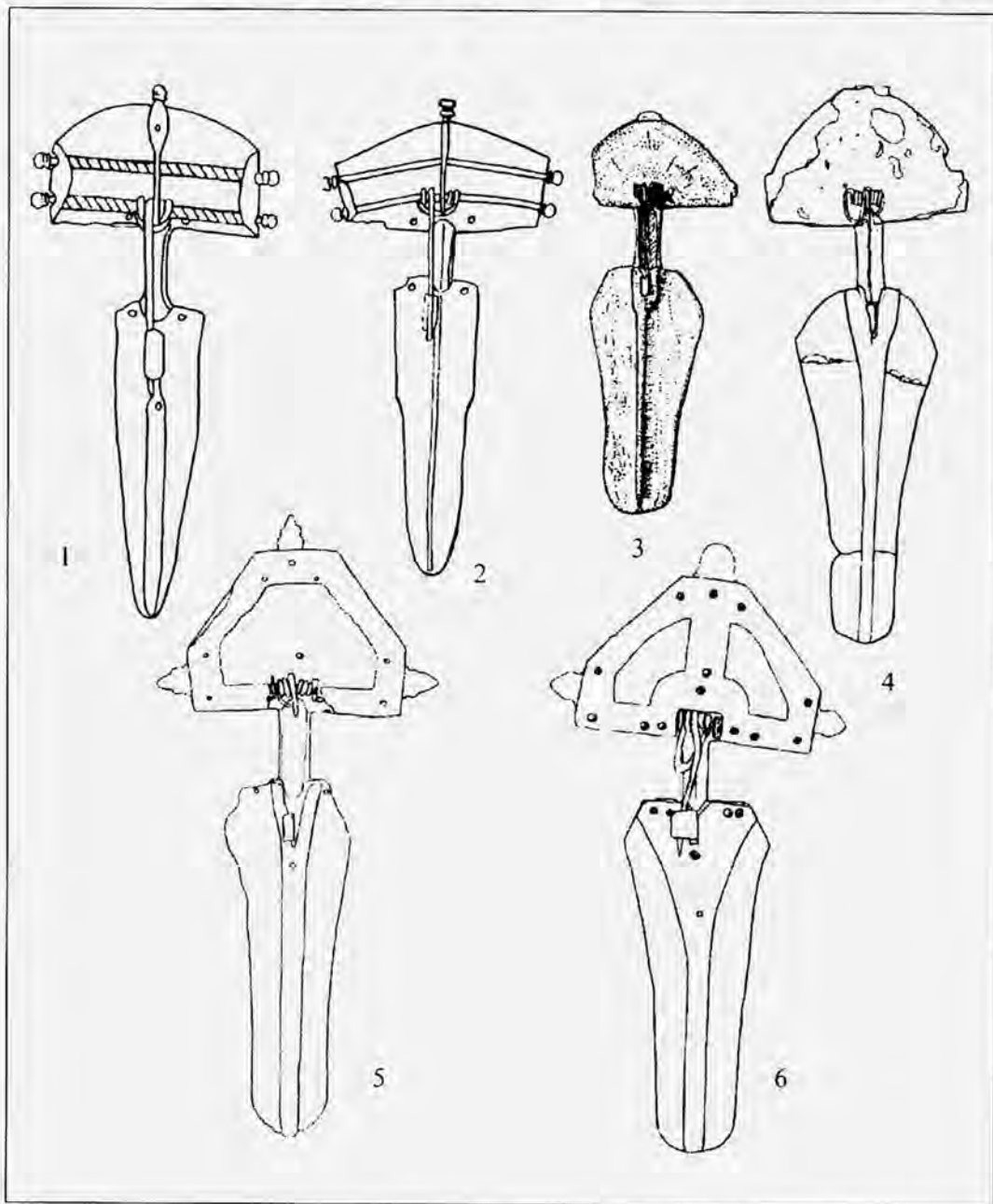
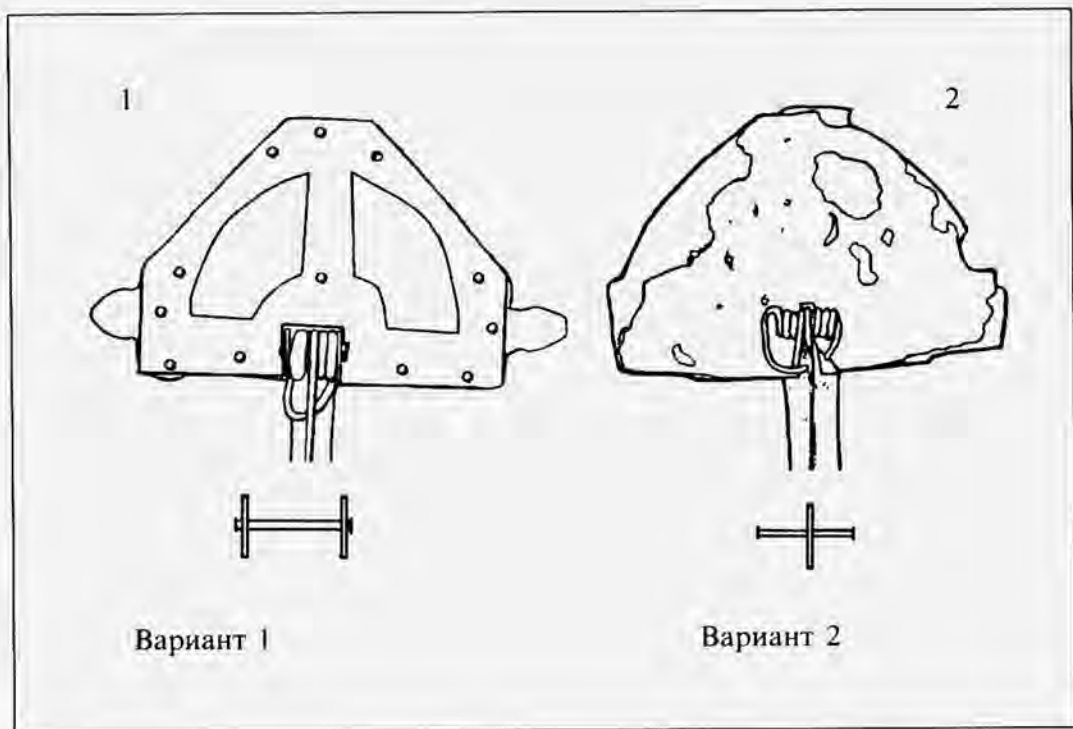


Рис. 3. Разновидности медного каркаса восточноевропейских двупластинчатых фибул и его эволюция:

1-2 – могильник на р. Дюрсо [по: Дмитриев, 1982, рис. 1]; 3, 4 – фибулы с выступами на головке: 3 – Лучистое, склеп 10 [по: Айбабин, 1994, рис. 16], 4 – Суук-Су, погр. 198; 5 – ранние фибулы с накладками (Суук-Су); 6 – поздние фибулы с накладками (Суук-Су).



Вариант 1

Вариант 2

Рис. 4. Конструкция механизма застежки:

1 – фибулы варианта 1; 2 – фибулы варианта 2.

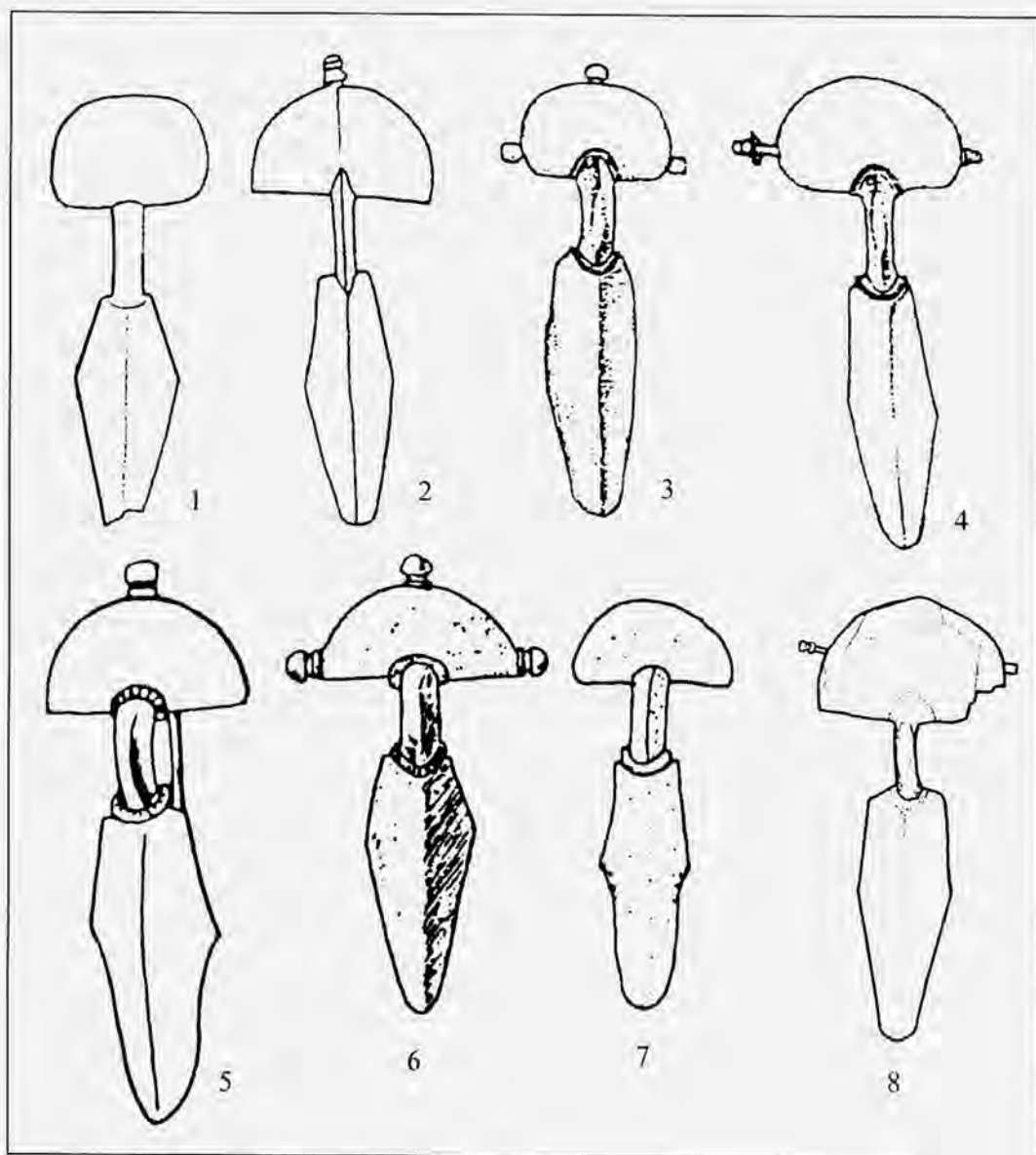


Рис. 5. Поздние двуластинчатые фибулы из Керчи [по: Казанский, 1999, рис. 6]:

1-3 – склеп 165; 4 – склеп 6; 8 – склеп 78; 5-7 – место находки неизвестно.