

## ЭНКОЛПИОНЫ СУГДЕИ

Значительное место в творчестве В.М. Зубаря занимала проблематика принятия и распространения христианства в Крыму, в том числе и средневекового времени. Одними из наиболее ярких и раритетных христианских находок средневековой Таврики являются бронзовые кресты энколпионы. В некоторых случаях они представляют определенный интерес в плане хронологии содержащих их объектов, дополнительную информацию предоставляют они и о торговых, культурных и религиозных связях средневековых городов.

Эта одна из наиболее ярких категорий позднесредневекового погребального инвентаря неоднократно становилась предметом специальных исследований<sup>1</sup>, в том числе и для Крымского полуострова<sup>2</sup>. На примере богатой коллекции Херсонеса и памятников юго-западного Крыма, их типология, хронология, искусствоведческие и ремесленные особенности, территория распространения, достаточно хорошо разработаны. Однако энколпионы юго-восточного Крыма, за редким исключением<sup>3</sup>, никогда не публиковались и не становились предметом рассмотрений. Сказанное справедливо и в отношении средневековой Сугдеи. За исключением отдельных работ<sup>4</sup>, в том

<sup>1</sup> *Зоценко В.Н.* Об одном типе древнерусских энколпионов // *Древности Среднего Поднепровья*. -К., 1981.-С. 113-125; *Пекарська Л.В., Пуцко В.Г.* Давньоруські енколпіони в збірці Музею історії м. Києва // *Археологія*. - № 3.-1989.-С. 84-94; *Корзухина Г.Ф., Пескова А.А.* Древнерусские энколпионы. Нагрудные кресты-реликварии XI-XIII вв.-СПб., 2003. Корзухина Г.Ф. О памятниках «корсунского дела» на Руси // *ВВ*.-Т. 14.-1958.-С. 130-137; *Медынцева А.А.* О датировке некоторых типов энколпионов // *Археологический сборник МГУ*.-М., 1961.-С.61-68; *Білоусова В.* Культурні речі колекції "Десятинна церква" НМІУ // *Церква Богородиці Десятинна в Києві*.-К., 1996.-С. 75-76; *Залесская В.Н.* Прикладное искусство // *Коллекция музея РАИК в Эрмитаже*.-СПб., 1994.-С.110-175.

<sup>2</sup> *Янишева Т.Ю.* Древнерусские энколпионы из раскопок византийского Херсона // *Nomos*.-№ 28/29.-Кракow, 1999/2000.-С. 87; *Янишева Т.Ю.* Сокральная сущность энколпионов: реликварий-крестикона // *Символ в религии и философии*.-Севастополь, 2005.-С. 121-130.

<sup>3</sup> *Крамаровский М.Г., Гукин В.Д.* Крест-реликварий XII – начала XIII века из могильника в пригороде золотоордынского города Солхата (Крым) // *Византийская идея. Византия в эпоху Комнинов и Палеологов*.-СПб., 2006.- С. 53-62.

<sup>4</sup> *Майко В.В., Джанов А.В., Фарбей А.М.* Энколпионы средневековой Сугдеи // *Религиозное мировоззрение в древнем и современном обществах: праздники и будни. Тез. докл. и сообщ.*-Севастополь, 2006.-С. 36-37; *Майко В.В.* *Средневековые некрополи Судакской долины*.-К., 2007.-С. 135-137.

числе научно-популярного характера<sup>5</sup>, в комплексе они никогда не становились предметом публикаций.

За все годы археологических исследований в Сугдее обнаружено 17 энколпионов. Большая часть из них паспортизирована и представляла собой погребальный инвентарь. Бронзовые мощевики обнаружены М.А. Фронджуло в заполнении плитовой могилы 133 (рис. 1, 1а,б) и плитовой могилы 187<sup>6</sup> (одна створка) (рис. 1, 3) некрополя Судак-II. Помимо этого, при проведении разведок на территории этого некрополя обнаружено еще два энколпиона, безусловно связанных с разрушенными погребениями. Один – в 1964 г. без привязки к конкретному захоронению (рис. 2, 3а,б), другой (одна створка) – в 1966 г. на площади квадрата 30 (рис. 3, 3), уже после окончания основного объема раскопок. Кроме того, энколпионы были зачищены в 1990 г. в заполнении могилы 17 некрополя на участке куртины XV Судакской крепости (рис. 2, 2), в 1999 г. склепа 1 некрополя Судак-V (рис. 3, 4), в 2008 г. плитового захоронения 26 некрополя храма Параскевы (рис. 3, 5а,б). Вероятнее всего, погребальным инвентарем является изделие, происходящее из раскопок 1981 г. верхнего слоя Храма Девы Марии в центральной части средневековой Сугдеи (рис. 1, 2).

Два креста с обломанными верхними лучами обнаружены при исследовании жилых и хозяйственных построек. Это энколпион из заполнения помещения в портовой части Сугдеи (раскопки 2008 г.) (рис. 2, 1) и с пола помещения на северо-восточном участке посада (рис. 3, 2) (раскопки И.А. Баранова 1977 г.).

Остальные экземпляры были найдены в ходе проведения археологических разведок на территории средневекового города и его посада. Это фрагменты мощевиков из разведок 2006 г. на территории города (рис. 1, 4,5; рис. 4, 1), двусторчатый крест из разведок 1980-х гг. (рис. 1, 6а,б). Место и время нахождения верхней части энколпиона (рис. 3, 1), находящегося в фондах музея «Судакская крепость» нам неизвестно, неизвестно и точное местонахождение энколпиона, поступившего в Одесский археологический музей в 1873 г. Последний из публикуемых экземпляров происходит из разведок конца 90-х гг. XX в. В селе Солнечная Долина на восток от современного Судака (рис. 1, 7). При этом условно датировать комплекс могут только кресты из погребений 133 и 187 некрополя Судак-II и захоронения 26 некрополя храма Параскевы. Во всех остальных документированных случаях они найдены в комплексах более позднего времени.

Рассмотрим подробнее публикуемые экземпляры, разделяя их на традиционные группы.

Майко В.В. Давньоруські знахідки X - XIII ст. з південно-східного Криму. До питання про економічні та політичні контакти // *Дягіль слово*. -К., 2008. -С. 311-321.

<sup>5</sup> Майко В.В. Християнські реліквії Візантійської Сугдеї // *Бюлетень*. 1 (10).-Львів, 2008. - С. 26-29.

<sup>6</sup> Энкалпион находится в фондах музея «Судакская крепость» и относится к погребальному инвентарю могилы 215. В шифре, очевидно, допущена ошибка, т.к., согласно полевой документации, в погребении 215 обнаружен восьмиконечный, более поздний, крест.

Одну группу изделий составляют энколпионы из могилы 133 (рис. 1, 1а, б) и верхнего слоя храма Девы Марии (рис. 1, 2). Кроме того, к этой группе можно отнести фрагменты энколпионов из разведок на территории Сугдеи 2006 г. (рис. 1, 4,5). Первый из них двустворчатый, размерами 6,25 x 4,2 см<sup>7</sup>. На лицевой стороне помещено рельефное изображение Распятия, выполненное достаточно условно. Справа и слева от Распятия в округлых медальонах помещены погрудные изображения Святых, на нашем экземпляре практически не различимых. Традиционно они выполнялись в технике черни. На верхнем медальоне изображение равностороннего креста, так же практически не различимое (рис. 1, 1а). На оборотной створке (рис. 1, 1б) традиционное изображение большого восьмиконечного креста с лучами от перекрестия. В медальонах монограммы Христа. Из них на нашем экземпляре буквы различимы только в верхнем. Обратная сторона так же выполнена в технике черни. Это достаточно известная группа киевских энколпионов. Территория их распространения довольно широка<sup>8</sup>. Совершенно аналогичный нашему экземпляр происходит из с. Подсечное возле Переяславля-Хмельницкого и хранится в коллекции Музея истории Киева<sup>9</sup>. Традиционно эти энколпионы датируются в рамках второй четверти XII в.<sup>10</sup>, но встречаются и в комплексах первой половины XIII в.<sup>11</sup>. В литературе была высказана точка зрения, согласно которой стертость рельефных изображений, в частности на энколпионах, является часто признаком имитации изделия<sup>12</sup>. Однако в нашем случае, хорошая сохранность и четкое исполнение оборотной створки позволяют судить о том, что изделие импортное, а не отлитое на месте.

К другому варианту этой группы относится единственный двустворчатый энколпион из разведок на территории средневековой Сугдеи (рис. 1, 6а, б). В отличие от энколпионов первой группы, изображения Святых на лицевой стороне верхнего и боковых лучей выполнены так же в рельефной технике. На оборотной стороне изображение Богородицы-Одигитрии и Святых в медальонах на верхнем и боковых лучах. Все они выполнены в технике высокого рельефа. Эта группа энколпионов не менее известна на территории Киевской руси и датируется приблизительно этим же временем.

К другой группе относится также единственная верхняя створка бронзового энколпиона из могилы 187 размерами 4,55 x 2,65 см (рис. 1, 3). Изображение на створке очень сильно стерто, но, отнесение его к Распятию – безусловно. Изображение на верхнем округлом медальоне совершенно не различимо.

<sup>7</sup> К сожалению, местонахождение этого энколпиона мне неизвестно.

<sup>8</sup> Пекарська Л.В., Пуцко В.Г. Указ. соч.-С. 88.

<sup>9</sup> Пекарська Л.В., Пуцко В.Г. Указ. соч.-С. 87, рис. 2: 5.

<sup>10</sup> Корзухина Г.Ф. Указ. соч.-С. 133.

<sup>11</sup> Пекарська Л.В., Пуцко В.Г. Указ. соч.-С. 88.

<sup>12</sup> Івакін Г.Ю., Пуцко В.Г. Пам'ятки пластичного мистецтва з розкопок Верхнього Києва 1998-2001 рр. // Археологія.-№ 4.-2005.-С. 102.

Такие миниатюрные киевские крестики-энколпионы, являющиеся внутренней частью изделия, известны в собрании Музея истории г. Киева. Правда, там представлены обратные створки с рельефным изображением Богоматери-Оранты<sup>13</sup>. Не исключено, что, исходя из древнерусских аналогий, они могут датироваться рубежом XI-XII вв.<sup>14</sup>.

Наибольшую по количеству группу (3 экземпляра, один из них двустворчатый) образуют изделия, относящиеся к т.н. энколпионам с мелким изображением распятия<sup>15</sup> и обратными (зеркальными) славянскими надписями<sup>16</sup> (рис. 2). Они традиционно относятся к одному из наиболее распространенных типов поздних мощевиков киевского производства<sup>17</sup>. Подобная тенденция характерна не только для Сугдеи, но и для всего Крымского полуострова.

На обнаруженных лицевых створках помещено рельефное изображение Распятия. Отметим, что на изделии из заполнения помещения в портовой части Сугдеи (рис. 2, 1), оно выполнено более схематично. Погрудные изображения Святых в круглых медальонах лучше всего сохранились именно на этом мощевике. На остальных экземплярах монограммы практически не читаются. Традиционно здесь помещали изображения Св.Св. Марии, Иоанна, Николая и Георгия. Обратная створка сохранилась только у изделия, обнаруженного на площади некрополя Судак-II (рис. 2, 3б). Здесь расположено рельефное изображение Богородицы-Ассунты и погрудные изображения, сохранность которых свидетельствует о длительном использовании креста. Тем не менее изображения Св.Св. Петра, Василия, Козьмы и Доминиана не вызывают сомнений. Обратная славянская надпись «Богородица помагай» слабозначима. Общеизвестна широкая территория их распространения<sup>18</sup> и относительно частая встречаемость в Крыму. Помимо Херсонеса, подобный энколпион в последнее время, например, обнаружен при раскопках христианского храма на г. Аю-Даг<sup>19</sup> и монастырского комплекса в бухте Панаир на юго-восточном склоне этой горы<sup>20</sup>. Традиционно, начиная с работ Б.А. Рыбакова<sup>21</sup>, датируются эти изделия временем перед нашествием татаро-монгол на Русь, т.е. второй четвертью XIII в. Причины их столь частой встречаемости в юго-восточном

<sup>13</sup> Пекарська Л.В., Пуцко В.Г. Указ. соч.-С. 90.

<sup>14</sup> Пекарська Л.В., Пуцко В.Г. Указ. соч.-С. 91.

<sup>15</sup> Яшаева Т.Ю. Древнерусские энколпионы...-С. 87.

<sup>16</sup> Пекарська Л.В., Пуцко В.Г. Указ. соч.-С. 91.

<sup>17</sup> По подсчетам Е.И. Архиповой, их обнаружено более 250: Архипова Е.И. Памятки декоративно-ужиткового мистецтва стародавнього Києва (за матеріалами розкопок 2001-2002 рр.) // Археологія.-№ 1.-2006.-С. 70.

<sup>18</sup> Там же.-С. 70-71.

<sup>19</sup> Лысенко А.В., Тесленко И.Б. Античные и средневековые памятники горы Аю-Даг // Алушта и алуштинский регион с древнейших времен до наших дней.-К., 2002.- С. 85, рис. 8.

<sup>20</sup> Адак-си-ни С.Б. Две новые находки энколпионов с горы Аю-Даг // Суг-дея, Сурож, Солдайя в истории и культуре Руси-Украины.-Ки-ев-Судак, 2002.-С.14-15.

<sup>21</sup> Рыбаков Б.А. Ремесло Древней Руси М., 1948.- С. 527-528.

Крым исследователи видят либо в переселении части жителей Среднего Поднепровья, спасавшегося от татаро-монгольского нашествия<sup>22</sup>, либо в постоянных торговых контактах между этими регионами<sup>23</sup>.

По мнению специалистов, логическим развитием этой группы энколпионов является экземпляр, обнаруженный в ходе разведок в с. Солнечная Долина Судакского района (рис. 1, 7). Хронологические отличия проявились, прежде всего, в скругленных углах средокрестия и стилистических особенностях рельефного изображения Распятия и Святых в четырех медальонах. Наличие традиционной славянской надписи в средокрестии нашего экземпляра, исходя из его сильной потертости, можно только предполагать. В настоящее время исследователи считают, что в боковых медальонах могли помещаться изображения Сисиния и Пантелеймона, а в верхнем – Святого Николая<sup>24</sup>. Наиболее близки нашему экземпляру изделия, происходящие из Житомира, Владимиро-Суздальского музея и Калуги<sup>25</sup>. Последний экземпляр датируется не ранее первой половины XIV в.<sup>26</sup>.

Вторую этно-культурную группу энколпионов составляют т.н. сиро-палестинские изделия. Они традиционно разделяются на две основные группы с гравированным и рельефным изображением.

Численно преобладает группа с гравированными изображениями, исполненными т.н. «штриховой» манерой<sup>27</sup>. Изображения в сильной степени стилизованные, однако элементы одежды выполнены достаточно четко. Интересной деталью является орнаментальное оформление края одежды. Судакская коллекция состоит пока из трех экземпляров.

Оборотная створка первого из них была найдена М.А. Фронджуло при осмотре разрушенных погребений на участке квадрата 30 некрополя Судак-II на юго-западном участке посада Сугдеи (рис. 3, 3). На створке помещено изображение Богородицы в позе Оранты. Надпись разобрать достаточно сложно, из четырех букв хорошо сохранились только ?Є?О, возможно, сокращенное 0εοτοκοζ (Богородица). Поскольку створка была обнаружена без привязки к конкретному погребению, датировать ее сложно, но относительно неплохая сохранность изделия позволяет предположить, что погребенный был его первым и последним хозяином. Интересную информацию дают орнаментальные мотивы оформления одежды Богородицы. Подобный орнамент достаточно широко представлен, в том числе и на поливной византийской керамике.

<sup>22</sup> *Яковсон А.Л.* К истории русско-корсунских связей (XI-XVI вв.) // ВВ.-1958.-Т. XIV.-С. 116-128.

<sup>23</sup> *Иванченко Л.И., Моця О.П.* Судацкий хрест XIII ст. // Причерноморье, Крым, Русь в истории и культуре.-Ч. II.-Киев-Судак, 2004.-С. 108.

<sup>24</sup> *Корзухина Г.Ф., Пескова А.А.* Указ. соч.-С. 218.

<sup>25</sup> Там же.- Табл. 146. VII.4.1/3; VII.4.1/4; VII.4.1/17.

<sup>26</sup> Там же.-С. 218.

<sup>27</sup> *Залеская В.Н.* Указ. соч.- С. 114.

Оборотная створка второго подобного «сирийского» креста была обнаружена в 1977 г. И.А. Барановым в слое пожара на полу каменного жилого дома с очагом на северо-восточном участке посада средневековой Сугдеи (рис. 3, 2). Верхний луч изделия обломан в древности. находка упоминается в наиболее полном на сегодняшний день каталоге Г.Ф. Корзухиной и А.А. Песковой<sup>28</sup>. В центре помещено гравированное изображение Святой в позе Оранты (вероятнее всего, Богоматерь). Нижний луч оформлен по краю двойной врезной линией, являющейся продолжением орнаментальной окантовки одежды Святой. Археологический слой на полу дома датируется в рамках первой половины XIII в.

Обстоятельства находки фрагмента створки еще одного подобного энколпиона точно неизвестны. Возможно, он был обнаружен на территории Сугдеи в подъемном материале (рис. 3, 1). На сохранившемся верхнем и правом луче изображена Богоматерь-Оранта и традиционная надпись MP OY. Очень редкостью особенностью<sup>29</sup> энколпиона является изображение на правом луче Святого. Вероятнее всего, подобное изображение было и на другом боковом луче. Подобный крест с гравированным изображением на левом луче Архангела Михаила, заключенном в медальон, происходит из собрания Н.П. Лихачева<sup>30</sup>.

Известно, что наиболее крупная Крымская коллекция «сирийских» крестов с гравированным изображением происходит из раскопок Херсонеса<sup>31</sup>. Исходя из сложившейся в Византийской империи политической ситуации, способствовавшей оживлению торговых и культурных контактов, время их проникновения на относительно широкие территории, в том числе и на Крымский полуостров, относят к середине X в.<sup>32</sup> Именно в это время после возрождения разрушенных арабами ближневосточных святых мест, паломники начинают активно посещать православные христианские центры Сирии, где получают разнообразный литургический инвентарь и предметы личного благочестия<sup>33</sup>. Этот процесс продолжается и на протяжении X-XI вв.<sup>34</sup> Этим же временем, на основании нумизматического материала, датируют время появления подобных энколпионов на Балканах, в Добрудже, на юге Болгарии<sup>35</sup> и на Руси<sup>36</sup>.

Недавно, на основании находки энколпиона в погребальном инвентаре могилы 58 некрополя селища Бакаташ в юго-восточном Крыму, было высказано

<sup>28</sup> Корзухина Г.Ф., Пескова А.А. Указ. соч.-С. 59; С. 254, табл. 11.

<sup>29</sup> Там же.-С. 51.

<sup>30</sup> Из коллекции академика Н.П. Лихачева. Каталог выставки.-СПб., 1993.-С. 72, № 185.

<sup>31</sup> Яшаева Т.Ю. Сокральная сущность...-С. 205, рис. 4.

<sup>32</sup> Там же.-С. 203.

<sup>33</sup> Залеская В.Н. Связи средневекового Херсонеса с Сирией и Малой Азией в X-XII веках // Восточное Средиземноморье и Кавказ IV – XVI вв.-Л., 1988.-С. 98.

<sup>34</sup> Залеская В.Н. Прикладное искусство...-С. 114-115.

<sup>35</sup> Дончева-Петкова Л. За някои типове кръстове-энколпиони от Добруджа // Добруджа.- № 8.- Добрич-Силистра, 1991.- С. 53, табл. I: 16

<sup>36</sup> Куцицкий В.А. Близькосхідні энколпиони на території південної Русі // Археологія.- 1990.- № 1.- С. 106-116.

предположение о возможном существовании местной крымской школы по изготовлению сирийских крестов с примитивным гравированным изображением, которые могут датироваться временем не позднее первой половины XIII ст.<sup>37</sup>.

Отдельную категорию составляют два ближневосточных энколпиона с изображениями, выполненными в технике низкого рельефа<sup>38</sup>. Створка одного из них (рис. 3, 4) была обнаружена в погребальном инвентаре склепа при исследовании прихрамового некрополя Судак-V в 1999 г. разведочным отрядом Судакской экспедиции под руководством А.М. Фарбея<sup>39</sup>. В средокрестии помещено изображение Богоматери оранты с традиционными Богородичными титлами **MP OY**. На окончании лучей креста – медальоны с погрудными изображениями четырех Апостолов Евангелистов с титлами, которые, из-за потертости изделия, разобрать сложно. Традиционно Евангелисты располагались слева по кругу: Лука, Матфей, Иоанн, Марк. Подобные энколпионы чаще всего относят к кругу поздних ближневосточных древностей<sup>40</sup>. Они получили достаточно широкое распространение не только в Крыму, прежде всего в Херсонесе<sup>41</sup>, но и на Балканах, реже – на территории Киевской Руси<sup>42</sup>. Подобный нашему экземпляру есть, например, в собрании Белгород-Днестровского краеведческого музея<sup>43</sup>. На территории Крымского полуострова и Древней Руси подобные кресты датируются в хронологических рамках второй четверти XII – первой половины XIII вв. Базируясь на данных нумизматики, болгарские специалисты считают, что сирийские кресты этого типа появляются в северо-восточной и южной Болгарии еще во второй половине X – начале XI вв.<sup>44</sup> или в 30-е гг.<sup>45</sup>, однако, встречаются и в более поздних горизонтах, до XIII в. включительно.

Другой энколпион был обнаружен в плитовом погребении 26 некрополя храма Параскевы в 2008 г. Это единственный пока ближневосточный экземпляр, от которого сохранились обе створки. На одной из них в технике низкого рельефа изображено Распятие. Святые в медальонах на концах лучей различить

<sup>37</sup> Крамаровский М.Г., Гукин В.Д. Указ. Соч.-С. 59.

<sup>38</sup> Асташова Н.И., Сарачева Т.Г. Коллекция сирийских энколпионов в археологическом собрании ГИМ // *Sacrum et profanum*. II. - Севастополь-Краков, 2007. - 19-26.

<sup>39</sup> Фарбей О.М. Дослідження посаду середньовічної Сугдеї у 1999 р. // *Археологічні відкриття в Україні 1999-2000 р. К., 2001. С. 60-62.*

<sup>40</sup> Залеская В.Н. Прикладное искусство...-С. 115.

<sup>41</sup> Crimean Chersonesos: city, chora, museum, and environs. Austin, Texas, 2003. - P. 167, fig. 11.15.

<sup>42</sup> Куницкий В.А. Вказ. праця.-С. 106-116; Доичева-Петкова Л. О некоторых типах крестов-энколпионов из Херсонеса и средневековой Болгарии // *Россия-Крым-Балканы: диалог культур*. Екатеринбург, 2004. С. 230-231.

<sup>43</sup> Куницкий В.А. Предметы художественной пластики из Белгород-Днестровского // *Земли Южной Руси в IX — XIV вв. К., 1985. С. 125, рис. 1: 3.*

<sup>44</sup> Аташасов Г., Йотов В. Кръстове-энколпиони и медальони от ранносредновековната крепост до с. Цар-Асен, Силистренско // *Добруджа. - № 6. - Добрич-Силистра, 1989. - С. 89-90.*

<sup>45</sup> Доичева-Петкова Л. За някои типове кръстове-энколпиони...-С. 56.

очень сложно (рис. 3, 5а). На оборотной створке изображена Богоматерь (Оранта?) и четыре медальона с изображениями Святых на концах лучей (рис. 3, 5а). Датировать энколпион достаточно сложно, без сомнения, он имеет следы длительного использования. Поверхности затерты до дырок, нижний луч на последнем этапе использования предмета, как реликвария, крепился при помощи медной заклепки. Схематичность изображения резко отличает его от предыдущего экземпляра. Не исключено, что это работа местного мастера, использовавшего ближневосточные прототипы.

В фундаментальном каталоге Г.Ф. Корзухиной и А.А. Песковой упоминается еще одна находка энколпиона из Судака, сделанная в 1873 г., хранящаяся в Одесском археологическом музее ИА НАНГ Украины. Место находки на территории самой Сугдеи остается неизвестным. На створке изображен Святой Николай в полный рост с кириллической надписью **ГНА Ѡ ѢГ НН КО ЛА**. Изображение, в отличие от сирийских прототипов, выполнены не гравировкой, а врезными линиями, отлитыми вместе со створкой креста (рис. 4, 2). На этом основании, используя вариант написания имени Святого, как Никола и иконографического изображения святых не в позе Оранта, Г.Ф. Корзухина отнесла его к изделиям древнерусского круга, изготовленным по сирийским прототипам<sup>46</sup>. Хорошо известна и единственная аналогия кресту, обнаруженная в Каневе Киевской губернии еще на рубеже XIX-XX вв.<sup>47</sup>. Отличия между ними заключаются только в том, что на Судакском кресте греческая омега в слове «Святой» заменена на славянское **Ѡ**. Однако сейчас большинство исследователей связывают этот крест, упомянутый в ЗООИД и опубликованный Т.Г. Тимашковой<sup>48</sup>, с Балканской традицией, считая его и аналогичный экземпляр из Каневского уезда<sup>49</sup>, провинциально-византийским изделием<sup>50</sup>.

Уникальным для Крыма и Сугдеи является фрагмент верхнего и левого лучей створки энколпиона, происходящего из археологических разведок 2006 г. на территории средневековой Сугдеи (рис. 4, 1)<sup>51</sup>. На лицевой створке изображен Святой с бородой, а на левом луче – остатки зеркальной кириллической надписи **ѠА ННК ѠЛѠС**. Наиболее близкой аналогией является мошевик, хранящийся в государственном Эрмитаже<sup>52</sup>. Еще один экземпляр известен в собрании Софийского музея в Болгарии. С большой долей вероятности можно

<sup>46</sup> Корзухина Г.Ф., Пескова А.А. Указ. соч.-С. 14.

<sup>47</sup> Хапенко Б.И. и В.Н. Древности русские: Кресты и образки.-Киев, 1899.-Табл. X, 117.

<sup>48</sup> Тимашкова Т.Г. Кресты-энколпионы XI-XIV вв. из собрания Одесского археологического музея // Северо-западное Причерноморье — контактная зона древних культур. К., 1991.-С. 122, рис. 2,5.

<sup>49</sup> Корзухина Г.Ф., Пескова А.А. Указ. соч.-Табл. 15, 1.2/8.

<sup>50</sup> Корзухина Г.Ф., Пескова А.А. Указ. соч.-С. 53.

<sup>51</sup> Фарбей А.М., Майко В.В., Джанов А.В. Отчет об археологических разведках в акватории Судацкой бухты в 2006 г., рис. 13: к.о. № 15 // Архив НЗ «София Киевская».

<sup>52</sup> Корзухина Г.Ф., Пескова А.А. Указ. соч.-Табл. 15, ГЭ № w-195.



утверждать, что это фрагмент первого в Крыму энколпиона с изображением Святых с двойными именами (Николай-Власий и Георгий-Димитрий). Г.Ф. Корзухина и его относила к группе наиболее ранних древнерусских изделий<sup>53</sup>. Однако разработки известной болгарской исследовательницы Людмилы Дончевой-Петковой<sup>54</sup> доказали, что они имеют балканское происхождение и датируются концом XII в.<sup>55</sup> Тем не менее, подобная их датировка не исключает и более раннее время появления. Как известно, данная раритетная категория христианских находок находилась в употреблении длительный период.

В.В. Майко, А.В. Джанов, А.М. Фарбей

## ЕНКОЛПИОНИ СУГДЕЇ

### Резюме

У статті публікується одна з найбільш яскравих категорій християнських знахідок – енколпіони, які виникли з території середньовікової Сугдеї. Вперше розглянуті всі знахідки, які походять з території середньовікового міста та її найближчий округи. Відомо, що в Криму староруські і сирійські енколпіони не завжди є датуєчим матеріалом, однак, без сумніву, дають додаткову інформацію про різноманітність політичних та культурних зв'язків Сугдеї у XI – першій половині XIII ст. Детально розглянуті енколпіони, пов'язані з давньоруським виробництвом, і так звані близькосхідні вироби, розділені на традиційні групи та види.

В.В. Майко, А.В. Джанов, А.М. Фарбей

## ЭНКОЛПИОНЫ СУГДЕИ

### Резюме

В статье публикуется одна из наиболее ярких категорий христианских находок – энколпионы, происходящие с территории средневековой Сугдеи. Впервые рассмотрены все находки, происходящие с территории средневекового города и его ближайшей округи.

<sup>53</sup> Историография проблемы см. Корзухина Г.Ф., Пескова А.А. Указ. соч.-С.53.

<sup>54</sup> Дончева-Петкова Л. Кръстовете-енколпионе с образи на свети и надписи НКОЛАОС-ВЛАСИОС и ГЕОРГНОС-ДНМНТРОС // Археология.-Т. XXIII.-Ки. 1.-София, 1991.

<sup>55</sup> Историография этой дискуссии изложена в работе А.А. Песковой; см. Корзухина Г.Ф., Пескова А.А. Указ. соч.-С.53.

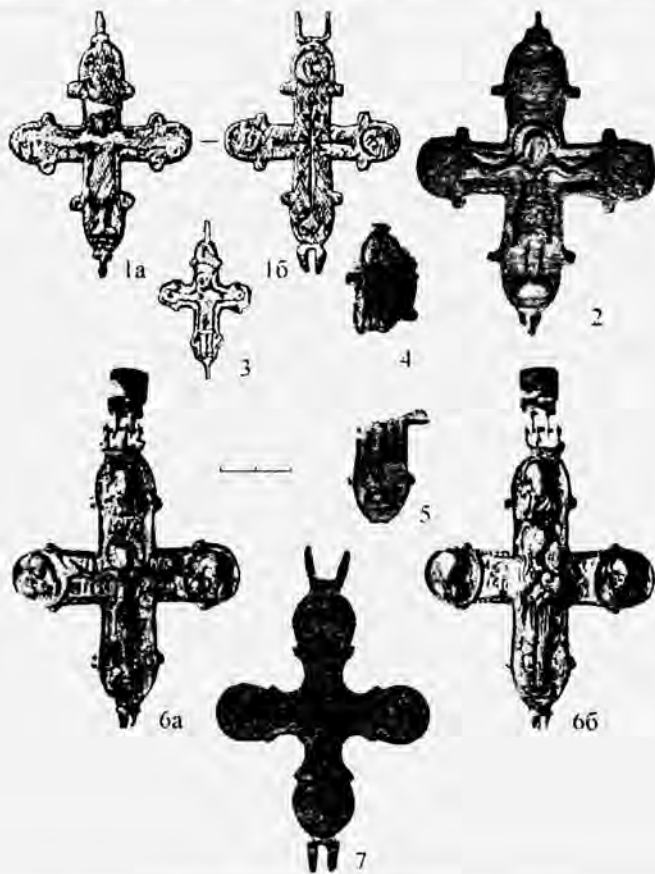
Известно, что в Крыму древнерусские и сирийские энколпионы не всегда являются датирующим материалом, однако, несомненно, дают дополнительную информацию о разнообразии политических и культурных связей Сугдеи в XI – первой половине XIII вв. Детально рассмотрены энколпионы, связанные с древнерусским производством и т.н. ближневосточные изделия, разделенные на традиционные группы и виды.

V.V. Maiko, A.V. Dzhanov, A.M. Farbey

## RELIQUARY CROSSES OF SUGDEYA

### Summary

One of the brightest categories of Christian finds – reliquary crosses originating in the territory of Medieval Sugdeya is published in the article. All finds originating from the territory of the medieval city and its nearest district are discussed for the first time. It is known that in the Crimea, the ancient Russian and Syrian reliquary crosses are not always dating back material, but certainly, they give additional information on the diversity of political and cultural ties of Sugdeya in the 11<sup>th</sup>- first half of the 13<sup>th</sup> century. Reliquary crosses associated with the old Russian manufacturing and the so-called Middle Eastern products, divided into traditional groups and types, are discussed in details.



**Рис. 1.** Древнерусские мошевики из раскопок и разведок средневековой Сугдеи.

1 – погребение 133 некрополя Судак-II; 2 – верхний слой храма Девы Марии; 3 – погребение 187 некрополя Судак-II; 4,5 – разведки 2006 г. на территории Сугдеи; 6 – разведки на территории Сугдеи; 7 – разведки на территории с. Солнечная Долина.

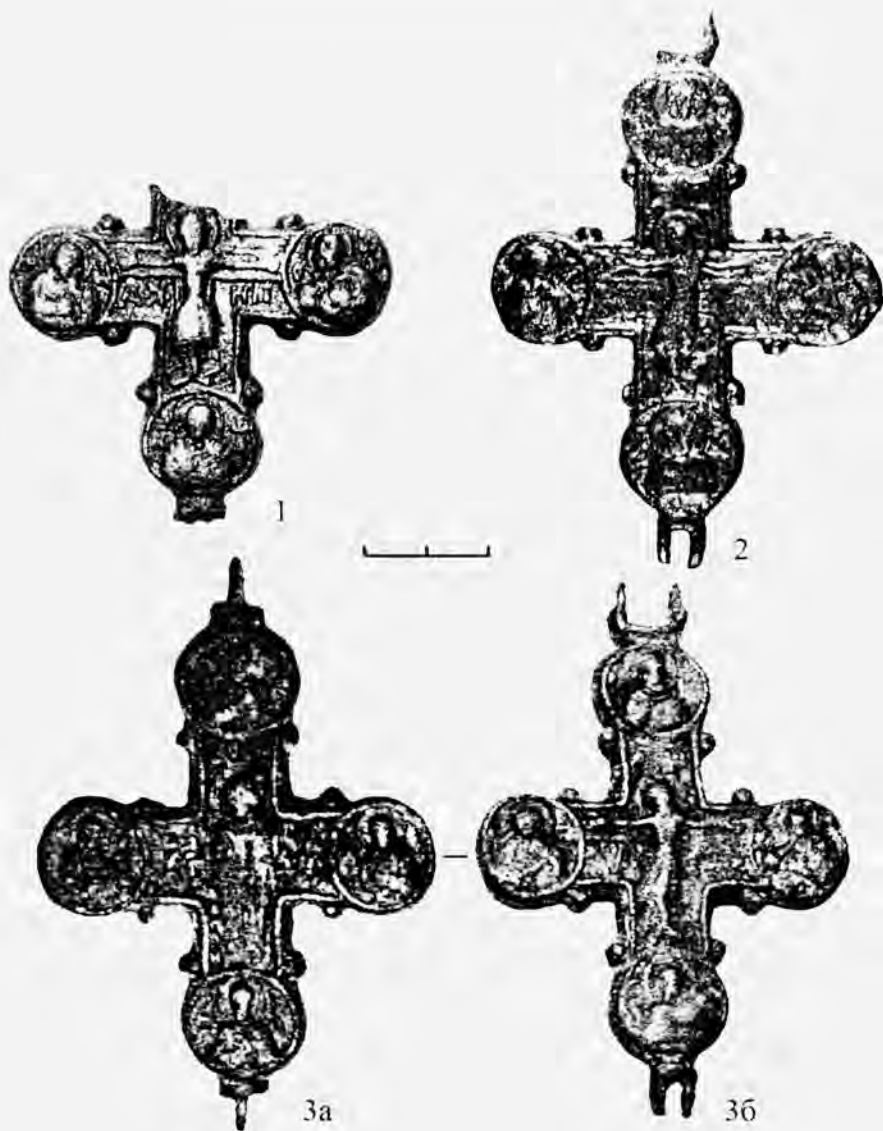


Рис. 2. Древнерусские мощевики из раскопок и разведок средневековой Сугден,

1 – раскопки помещения в портовой части Сугден 2008 г.; 2 – погребение 17 некрополя на участке куртины XV Судакской крепости; 3 – разведки на территории некрополя Судак-II.

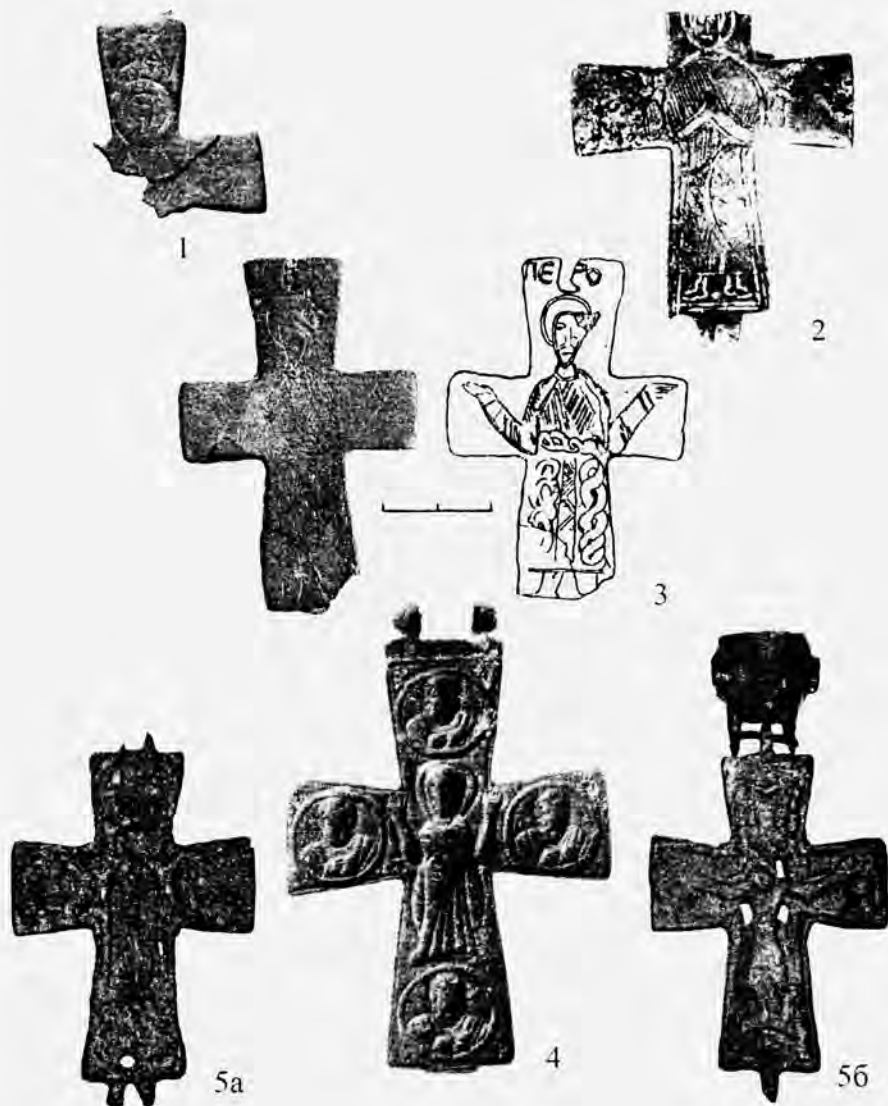
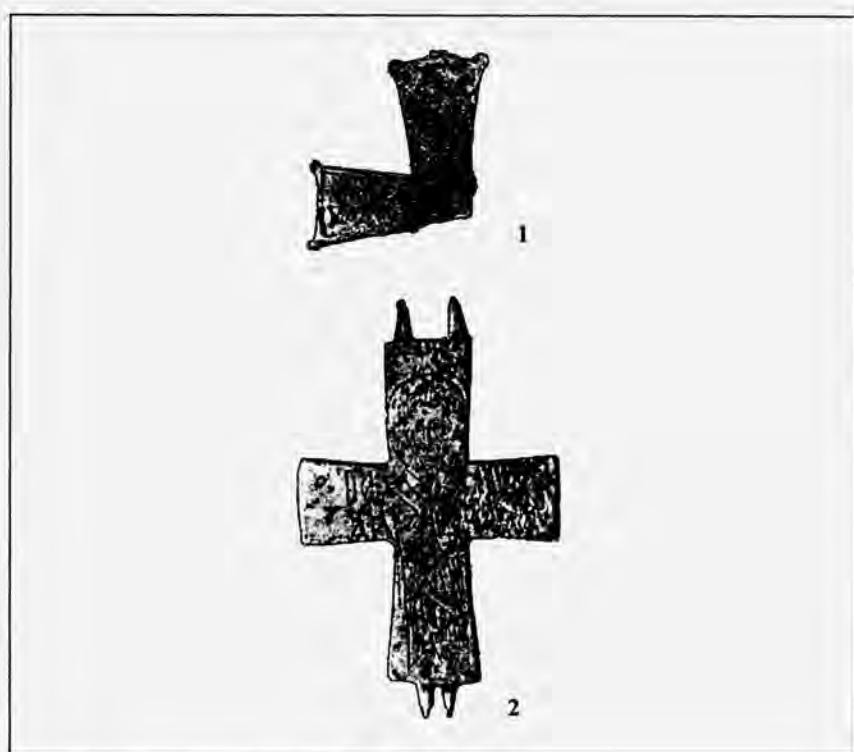


Рис. 3. Ближневосточные энколпионы из раскопок и разведок средневековой Сугдеи.

1 – разведки на территории Сугдеи; 2 – раскопки помещения на посаде Сугдеи; 3 – разведки на территории некрополя Судак-II; 4 – склеп 1 некрополя Судак-V; 5 – погребение 26 некрополя храма Параскевы.



**Рис. 4.** Балканские энколпионы средневековой Сугдеи.  
1 – разведки 2006 г. на территории Сугдеи; 2 – находка 1873 г.