

Е.В. СУХАНОВ
E.V. SUKHANOV

ЧТО ДАЮТ РАЗНЫЕ АРХЕОЛОГИЧЕСКИЕ ИСТОЧНИКИ ДЛЯ ИЗУЧЕНИЯ ХРОНОЛОГИИ САЛТОВО-МАЯЦКОЙ КУЛЬТУРЫ?

WHAT DO DIFFERENT ARCHAEOLOGICAL SOURCES GIVE FOR STUDYING THE CHRONOLOGY OF THE SALTVOVOMAYATSK CULTURE?

Проблема исследования

Хронология салтово-маяцкой культуры – одно из наиболее актуальных направлений исследований в хазарской археологии. Причина этого – немногочисленность надёжных хронологических индикаторов.

Основной категорией датирующих находок являются поясные наборы и их элементы. «Каркас» хронологической схемы салтово-маяцкой культуры был разработан С.А.Плетневой [1967; 1989]. На основании новых данных предложенная С.А.Плетневой схема была дополнена, а в некоторых частях и сильно скорректирована А.В. Комаром и И.О. Гавритухиным [Комар, 1999; Гавритухин, 2006]. Открытия последних десятилетий показывают, что важным хронологическим индикатором могут быть вещи, представленные в синхронных и более ранних могильниках Северного Кавказа, но редкие на Среднем Дону – некоторые типы украшений, фибул. Сочетание таких изделий с самыми ранними поясными наборами и византийскими монетами свидетельствует, что эти вещи характерны для наиболее ранних салтово-маяцких погребений, оставленные первыми переселенцами в донскую лесостепь [Аксенов, 2012а; 2012б].

К сожалению, возможность широкого использования этих разновидностей инвентаря ограничена из-за их немногочисленности. Поясные гарнитуры в среде населения салтовской культуры были социальным или возрастным маркером [Афанасьев, 1993; Флёров, 1990], и поэтому они представляют собой не массовую, а скорее редкую категорию археологического материала. Находки предметов, связанных с вещевым набором первых переселенцев на Средний Дон, также являются эпизодическими.

В этой связи актуальной остается задача поиска и обоснования новых видов датирующего инвентаря *среди массового археологического материала* из погребальных памятников салтово-маяцкой культуры.

Предлагаемый подход

В статье предлагается и обосновывается один из возможных вариантов решения этой задачи. Он базируется на анализе форм глиняных сосудов салтово-маяцкой культуры с позиций историко-культурного подхода к изучению керамики, разработанного А.А. Бобринским [Цетлин, 2018]:

1. С позиций историко-культурного подхода к исследованию глиняной посуды объектом анализа при изучении древней керамики являются навыки труда гончаров. Эти навыки формируют разные *культурные традиции*, которым следовали изготовители посуды и передавали их из поколения в поколение. Основной задачей при изучении керамики является *реконструкция таких культурных традиций* – это дает возможность обратиться к изучению культурной истории самого населения, пользовавшегося конкретной глиняной посудой;

2. В истории и этнографии гончарства широко известно такое явление, как *смешение* разных культурных традиций, которое во многих случаях отражает процесс смешения их носителей. Применительно к формам сосудов причиной смешения традиций может быть либо подражание местными гончарами новым для них образцам импортной посуды, либо переселение в местную культурную среду гончаров, имевших другие навыки создания форм и вынужденных приспособляться к традициям местных потребителей. В первом случае в результате подражания инокультурным образцам у небольшой части местных гончаров происходит частичное нарушение их традиционных навыков труда по созданию форм сосудов. Во втором случае такое нарушение может иметь место как у части местных, так и у пришлых гончаров в зависимости от того, кто из них выступает в роли носителей доминантных, а кто в роли носителей рецессивных традиций.

Опираясь на эти факты, выдвинута гипотеза, которая будет проверяться в этой статье на конкретном археологическом материале. Суть её заключается в следующем:

1) Большая часть посуды, сделанной и находившейся в обращении у населения, переселившегося с Северного Кавказа на Средний Дон, соответствовала их привычным традициям по своему внешнему облику. Такие традиции будут называться *несмешанными*, имея в виду их «монолитность» в период формирования памятников салтово-маяцкой культуры. Данное предположение основано на фактах использования первыми переселенцами привычных для них по внешнему облику и функции предметов, о чем уже упоминалось ранее [Аксенов, 2012б, с. 183];

2) Поскольку носители разных гончарных традиций в Среднем Подонье вряд ли существовали изолированно друг от друга, культурные контакты между ними вели к «размыванию» и смешению таких традиций. Следствием этого могло быть увеличение случаев бытового и ритуального использования населением салтово-маяцкой культуры сосудов, сделанных в соответствии со смешанными традициями. Если это предположение подтвердится, распространение смешанных традиций создания форм сосудов можно будет рассматривать как хронологический индикатор относительно более поздних этапов существования салтово-маяцкой культуры.

Первым этапом проверки выдвинутой гипотезы стал анализ состава гончарных морфологических традиций в погребальных памятниках с более или менее узкими датировками, полученными по ремненным гарнитурам. Этому сюжету посвящена отдельная статья [Суханов, 2022]. В ней были рассмотрены материалы

Старосалтовского, Рубежанского, Ржевского, Ютановского, Подгоровского могильников. Помимо перечисленных, использованы материалы и Дмитриевского могильника, на котором равноценно представлены все хронологические горизонты салтово-маяцкой культуры.

Было установлено, что на памятниках раннесалтовского этапа смешанные традиции создания форм сосудов представлены единично. В памятниках более позднего времени такие традиции создания форм сосудов представлены примерно в трети – половине комплексов. Данные, полученные по Дмитриевскому могильнику, тоже свидетельствовали в пользу высказанной гипотезы. Во-первых, почти во всех могилах, где найдены сосуды только несмешанных традиций, датирующие элементы поясных наборов, относятся к раннесалтовскому этапу. Во-вторых, в Дмитриевском могильнике зафиксировано устойчивое уменьшение во времени доли могил с несмешанными традициями формообразования и возрастания доли могил со смешанными традициями.

Таким образом, соотношение комплексов с несмешанными и смешанными традициями создания форм сосудов позволяет выстраивать их в условную хронологическую последовательность, которая подтверждается датировками предметов поясных наборов. Отталкиваясь от этого, мы можем перейти к следующему этапу исследования, которому и посвящена предлагаемая статья. Её основная цель – выяснить, отражает ли распространение у носителей салтово-маяцкой культуры *смешанных морфологических традиций* качественные изменения *всего остального вещевого комплекса* (помимо поясных наборов), который помещался в могилы, и могут ли такие изменения быть маркером разных хронологических этапов в культурной истории населения Среднего Подонья второй половины VIII – начала X века. Речь идёт об украшениях, предметах одежды и туалета, орудиях труда и других массовых категориях вещей из могил салтово-маяцкой культуры.

Систематизация данных об инвентаре в могилах с сосудами несмешанных и смешанных традиций создания форм

Первой задачей этого исследования было составление базы данных¹, включающей информацию о сопроводительном инвентаре погребённых из могил салтово-маяцкой культуры. Наполнение этой базы информацией было организовано в соответствии со следующими правилами.

1) Сначала были отобраны могилы, в которых найден как минимум 1 сосуд одной из трех ранее изученных функциональных категорий – кувшины, кружки, горшки [Суханов, 2020; 2021а; 2021б]².

2) Среди таких могил были отобраны комплексы, содержавшие массовые и ти-

¹ Оформлена в виде таблицы в компьютерной программе Excel.

² Методика реконструкции несмешанных и смешанных традиций создания форм сосудов, а также критерии отнесения к ним конкретных изделий подробно изложены в специальной статье [Суханов, 2022].

пологически разнообразные категории сопроводительного инвентаря. К таковым отнесены: *украшения* – серьги, перстни, браслеты; *предметы одежды* – пуговицы, бубенчики, фибулы; *предметы туалета* – зеркала, копоушки, кисточки, коробочки для благовоний, пинцеты; *предметы религиозного культа* – амулеты, в том числе так называемые треугольнорамчатые рогатые пряжки; *орудия труда* – ножи и мотыги; *компоненты конской упряжи* – удила и стремяна; а также топоры.

3) Вещевой инвентарь был разделен на типы в соответствии с базовой для салтово-маяцкой культуры типологией, предложенной С.А. Плетневой на материалах Дмитриевского могильника [Плетнева, 1989]. В связи с тем, что со времени публикации этой работы прошло уже около 30 лет, далеко не весь археологический материал вписывается в рамки предложенной С.А. Плетневой типологии. Если в могиле, вносимой в базу данных, присутствовали такие предметы, используемая типология дополнялась.

Так, например, к выделенным С.А. Плетневой пяти типам серег были добавлены еще четыре: тип 6 – серьги в виде овальной или овально-вытянутой дужки без каких-либо других конструктивных элементов; тип 7 – серьги с вытянутой дужкой и подвеской из одного или нескольких крупных шариков; тип 8 – литые серьги с овальной дужкой и короткой неподвижной подвеской из одного-трех сегментов; тип 9 – серьги с овальной дужкой, длинной подвижной подвеской в виде стержня без шариков. Один новый таксон был добавлен к типологии зеркал. Условно его можно назвать как «зеркала редких типов». С некоторыми изменениями использовалась типология бубенчиков. Все изделия с рифленой или граненой поверхностью С.А. Плетнева отнесла к типу 1. При заполнении базы данных проводился более подробный учет этих изделий: вариант 1 – с регулярным рифлением поверхности; вариант 2 – бубенчики со слабовыраженным, нерегулярным рифлением; вариант 3 – бубенчики, у которых систематическое рифление присутствует только на нижней части изделия.

В соответствии с этими правилами в базу данных была включена информация о 268 могилах из 13 погребальных памятников салтово-маяцкой культуры, расположенных в бассейне Среднего Дона: Дмитриевский – 108, Нижнелубянский – 7, Подгоровский – 6, Ютановский – 24, Старосалтовский – 14, Рубежанский – 13, Верхнесалтовский (I, III, IV) – 10, Ржевский – 39, Бочковский – 3, Червоногусаровский – 11, Мандровский – 20, Нетайловский – 11, Красногоровский – 1. База данных включала 1331 запись³, отражающую распределение по перечисленным археологическим комплексам 79 типов вещей.

Выявление вещевых индикаторов, характерных для могил с несмешанными и смешанными традициями создания форм сосудов

Перейдем ко второй задаче исследования, суть которой отражена в подзаголовке этого раздела.

³ Каждая запись – это факт наличия какого-либо типа вещей в конкретном комплексе.

Все погребальные комплексы, внесенные в базу данных, были разделены на две группы:

– Группа 1. Могилы, в которых найдены сосуды только несмешанных традиций создания форм (122 шт.);

– Группа 2. Могилы, в которых присутствуют сосуды смешанных традиций создания форм (146 шт.).

Такое разделение представляется достаточно грубым и отчасти формальным, однако имеет своё объяснение. В исследовании используются могильники разных типов: катакомбные и ямные. Это одна из причин различий могил из разных памятников по количеству найденных в могиле сосудов. Как правило, в могилах катакомбных некрополей сосудов больше, а в могилах ямных – меньше. При этом даже в группе катакомбных есть памятники, где доминирует обычай ставить в могилу один сосуд (например, Старосалтовский, Рубежанский могильники), и памятники, где чаще в могилу помещалось несколько сосудов (например, Дмитриевский, Подгоровский могильники). Все это создает некоторые трудности при учете состава гончарных традиций в могиле. Например, к числу могил с сосудами смешанных традиций могут относиться как случаи, когда в комплексе есть только один сосуд и он относится к смешанной традиции, так и случаи, когда в захоронении имеются два сосуда несмешанных традиций и один сосуд смешанной.

Вполне вероятно, что для строгости учета все используемые комплексы сначала следовало бы разделить на несколько условных категорий – с одним сосудом, с двумя сосудами, с тремя сосудами и т.п., а после этого в каждой такой категории сравнивать типы вещей из могил с разным составом несмешанных и смешанных гончарных традиций. Однако такой подход имеет существенные недостатки. Чем более дробно сгруппированы могилы по количеству сосудов и составу несмешанных и смешанных традиций, тем сложнее проследить какие-либо тенденции относительно связи этих традиций с конкретными типами прочего сопроводительного инвентаря. При таком подходе значительно усложняется структура анализа полученных данных и описания его результатов, в том числе в рамках конкретно этой статьи.

Именно поэтому базовым принципом группировки погребальных комплексов был выбран сам факт наличия в могиле как минимум одного сосуда, соответствующего смешанным морфологическим традициям. На данном этапе разработки проблемы, которой посвящена эта статья, такой подход представляется вполне допустимым.

Для решаемых в этой работе задач было исследовано распределение внесенных в базу данных 79 типов вещей по группам 1 и 2. По итогу этой процедуры выявлено 17 типов, в отношении которых можно сказать, что они более характерны для одной из двух групп (рис. 1; таблица 1).

Для группы 1, т.е. для могил с несмешанными традициями создания форм сосудов, это следующие предметы:

1. Серьги, тип 7 (рис. 2, 1-3)⁴. Учтено 6 комплексов с такими изделиями, из них 5 (83,3 %) находятся в первой группе;
2. Серьги, тип 9 (рис. 2, 4-6). Учтено 3 комплекса, все они находятся в первой группе;
3. Редкие типы зеркал (рис. 2, 9-11). Учтено 6 комплексов, из них 5 (83,3 %) находятся в первой группе;
4. Браслеты, вид 2, тип 3 (рис. 2, 12-13). Браслеты с круглым или уплощенным сечением, декорированы насечками на концах. Учтено 29 комплексов, из них 21 (72,4%) находятся в первой группе;
5. Рогатые пряжки (рис. 2, 7-8). Учтено 11 комплексов, из них 10 (90,9 %) находятся в первой группе.

Более характерными для *группы 2*, т.е. для *могил с сосудами смешанных традиций*, оказались следующие типы вещей:

6. Амулеты, тип 6 (рис. 3, 1-2). Мелкие просверленные косточки лап животных. Учтено 18 комплексов, из них 15 (83,3 %) находятся во второй группе;
7. Амулеты, тип 7 (рис. 3, 3-5). Амулеты в виде когтей и клыков животных. Учтено 14 комплексов, из них 12 (85,7 %) находятся во второй группе;
8. Амулеты, тип 8 (рис. 3, 6-7). Подвески, изготовленные из камня. Учтено 7 комплексов, из них 6 (85,7 %) находятся во второй группе;
9. Амулеты, тип 9, они же амулеты-зеркальца. Учтено 24 комплекса, из них 17 (70,8 %) находятся во второй группе;
10. Серьги, тип 4 (рис. 3, 15-16). Серьги с овальной дужкой и длинной подвижной подвеской, состоящей из нескольких миниатюрных шариков-бусин. Учтено 10 комплексов, из них 8 (80 %) находятся во второй группе;
11. Пуговицы, тип 3 (рис. 3, 10-12). Штампованные, шаровидной или грушевидной формы с проволочной петелькой, с гладкой поверхностью. Многие такие изделия сделаны из двух поперечных половинок. Учтено 49 комплексов, из них 32 (65,3%) находятся во второй группе;
12. Бубенчики, тип 1, вариант 2 (рис. 3, 8-9). Учтен 51 комплекс, из них 34 (66,7%) находятся во второй группе;
13. Бубенчики, тип 3 (рис. 3, 13-14). Штампованные изделия шаровидной формы, сделанные из двух поперечных половинок. Ушко петельчатое. Учтен 31 комплекс, из них 21 (67,7 %) находится во второй группе;
14. Браслеты, вид 2, тип 1 (рис. 3, 19-21). С круглым или уплощенным сечением и прямо обрезанными концами. Учтен 21 комплекс, из них 14 (66,7 %) находятся во второй группе;
15. Зеркала, вид 1, тип 2 (рис. 3, 17-18). Изделия с концентрическими кругами и зигзагами. Учтено 20 комплексов, из них 14 (70 %) находятся во второй группе;

⁴ При перечислении типов вещей, отсутствующих в типологии С.А. Плетневой, не приводится их описание, поскольку оно есть в предыдущем разделе статьи.

16. Топоры, вид 1, тип 3 (рис. 3, 22-23). Топоры с треугольным лезвием и молоточковидным обухом. Учтено 18 комплексов, из них 14 (77,8 %) находятся во второй группе;

17. Топоры, вид 2, тип 3 (рис. 3, 24-25). Топоры с подпроушной выемкой, оттянутым лезвием, молоточковидным обухом. Учтено 26 комплексов, из них 17 (65,4 %) находятся во второй группе.

Проверка датирующих возможностей индикаторов могил с несмешанными и смешанными традициями

Следующий шаг этого исследования – выяснить, правомерно ли рассматривать типы вещей из приведенного выше списка как индикаторы разных хронологических этапов салтово-маяцкой культуры и, следовательно, связано ли бытование сосудов смешанных традиций создания формы с относительно более поздними этапами существования салтово-маяцкой культуры.

Для этого использовано несколько разных и дополняющих друг друга способов:

1) Изучение взаимовстречаемости выявленных индикаторов в могилах салтово-маяцкой культуры;

2) Выяснение хронологии этих индикаторов на основании датировок поясных гарнитур;

3) Проверка хронологии этих индикаторов по независимым хронологическим системам, в том числе разработанным на материалах других археологических памятников.

1) Изучение взаимовстречаемости вещей в могилах. Для решения этой задачи использовались два метода: метод главных компонент и сериация комплексов.

В первом случае результаты анализа представлены в виде графика с двумя осями и рассеянным облаком «точек», обозначающих изучаемые типы вещей (рис. 4). По степени близости таких точек можно судить об общих тенденциях в сочетаемости разных типов вещей в одном комплексе. Вещи, которые встречаются вместе, находятся на графике близко к друг к другу. Предметы, которые, наоборот, редко встречаются в одном комплексе, располагаются на графике далеко друг от друга.

Во втором случае результаты анализа представлены в виде таблицы, где показана сочетаемость конкретных типов вещей в конкретных могилах (рис. 5).

1.1) Метод главных компонент. Анализ выполнен в компьютерной программе Statistica 12. В процедуре использовались категории инвентаря, к которым относятся выявленные в этой работе маркеры первой и второй групп могил: серьги, зеркала, бубенчики и т.д.

Большинство рассмотренных типов вещей образуют плотное скопление, расположенное в центральной части графика (рис. 4). Другие типы формируют, если можно так выразиться, зоны выбросов из этого скопления: слева, справа, сверху.

Наличие плотного скопления в центральной части графика свидетельствует о том, что подавляющее большинство проанализированных типов вещей регулярно встречаются друг с другом в рамках одного комплекса. По сути, данное скопление

отражает большинство проанализированных могил, объединенных общностью вещевого инвентаря. Вещи из периферийных зон графика наоборот не характерны для этой многочисленной группы захоронений и, вероятно, связаны с другими погребальными комплексами.

Такая интерпретация подтверждается, если посмотреть, где конкретно находятся на графике индикаторы первой и второй групп могил. Первые занимают одну из зон выбросов, располагаются сверху от скопления большинства других типов вещей (рис. 4, 1). Большинство индикаторов второй группы занимает другие зоны выбросов – слева и справа от скопления, и только три типа попадают в само скопление (рис. 4, 2).

Таким образом, вещи-индикаторы первой и второй групп ни в одном случае не попадают в одни и те же зоны графика. Тенденция заключается в том, что эти два условных набора вещей характерны для разных могил. Это свидетельствует в пользу проверяемой гипотезы.

1.2) *Сериация*. Попытка выполнить сериацию по всем категориям инвентаря, к которым относятся вещи-индикаторы первой и второй групп, оказалась неудачной. Вероятнее всего, это объясняется сильной «перемешанностью» большинства типов вещей из изучаемых могил, что было показано в результатах анализа методом главных компонент (плотное скопление большинства типов вещей в центральной части графика).

Показательными оказались результаты сериации, сделанной непосредственно по индикаторам первой и второй групп. С технической точки зрения, главная задача сериации – расположить типы вещей (столбцы) и археологические комплексы (строки) таким образом, чтобы заполнение ячеек матрицы имело форму, максимально близкую к диагональной. Такой способ заполнения получается в том случае, если маркеры могил первой и второй групп не «перемешаны» между собой: в левой части матрицы – маркеры первой группы (рис. 5, № 1-5 в верхней строке), в правой части – второй (рис. 5, № 6-16/17 в верхней строке).

Матрица сериации показывает наличие связи между *сменой типов вещей* в могилах и *изменениями традиций* создания форм сосудов. Если разделить матрицу на основании особенностей заполнения ее ячеек на три условных «этапа» – первый, второй, третий, получается следующий результат. В первом «этапе» доминируют комплексы, содержавшие только несмешанные традиции создания форм сосудов – 91% (рис. 6). На втором и третьем «этапах» ситуация противоположна, здесь большинство могил – по 72 % и 76 % соответственно – содержат сосуды смешанных традиций.

Матрица сериации и график изменения состава керамики (рис. 5; 6) подтверждают, что распространение в захоронениях салтово-маяцкой культуры смешанных традиций создания форм сосудов в значительной мере совпадает с распространением в этих комплексах определённого набора металлических вещей, выделенных как индикаторы могил со смешанными традициями: амулетов типов 6-9, серег типа 4 и др.

2) *Выяснение хронологии индикаторов могил с несмешанными и смешанными*

традициями на основании датировок поясных гарнитур. В последние десятилетия для датирования салтово-маяцких комплексов исследователи часто используют хронологию поясных наборов А.В. Комара [1999]. Он разделил этот материал на 6 хронологических горизонтов, 5 из которых представлены в салтово-маяцких могильниках Среднего Дона.

Опираясь на эти данные, можно проверить, относятся ли индикаторы первой и второй групп могил к разным хронологическим этапам салтово-маяцкой культуры. Для этого была составлена специальная таблица, материал для которой был отобран в соответствии с двумя критериями:

1) наличие в могиле как минимум одной категории инвентаря, к которым относятся выделенные маркерные типы (амулеты, серьги, зеркала, браслеты, рогатые пряжки, пуговицы, бубенчики, топоры);

2) наличие в могиле датирующих элементов ременной гарнитуры.

В данном случае не имело значения, есть ли в могиле керамика.

Сформированная таблица включает информацию об инвентаре 110 погребальных комплексов: 39 из Дмитриевского могильника, 7 из Ржевского, 14 из Ютановского, 9 из Старосалтовского, 2 из Рубежанского, по 1 из Подгоровского, Мандровского и Червоногусаровского, погребения Терешково, 35 из Верхнесалтовского. Из использовавшейся ранее базы данных в эту таблицу попали 35 могил. Все остальные включенные в нее комплексы, составляющие почти 2/3 ее объема – «новые», которые ранее нами не рассматривались. Это важная деталь, поскольку при таких условиях мы получаем возможность проверить датирующие возможности выделенных в этой работе вещевых индикаторов, опираясь преимущественно на другой материал.

На основании собранных данных исследовано распределение индикаторов могил с несмешанными и смешанными традициями по разным хронологическим этапам и горизонтам: раннесалтовскому (горизонты I, I/II), среднесалтовскому (горизонт II) и позднесалтовскому (горизонты III, IV). Более или менее надежные данные о хронологии получены для 10 типов вещей⁵.

Среди маркеров *первой группы* могил к ним относятся браслеты вида 2 типа 3 (рис. 7). Больше всего комплексов с такими изделиями датированы горизонтом II, остальные могилы распределены между другими горизонтами⁶. Нельзя сказать, что эти данные подтверждают предположение о соответствии таких браслетов ранним этапам салтово-маяцкой культуры, однако они и не опровергают его, поскольку такие браслеты не преобладают в могилах позднесалтовского этапа.

⁵Количество комплексов, содержащих вещи других типов, в собранной таблице оказалось менее 5 штук.

⁶Горизонты III и IV в этом анализе объединены. Во-первых, при работе с опубликованными прошивками деталей поясных наборов иногда довольно сложно точно понять, к какому горизонту – к III или IV относится изделие. Во-вторых, предметы горизонтов III и IV часто встречаются вместе в одной могиле.

По хронологическому распределению маркеров *второй группы* получены следующие результаты (рис. 7). Два типа вещей – амулеты типа 9 и бубенчики типа 3 наиболее характерны для могил горизонта II. Шесть типов оказались наиболее типичными для горизонтов III и IV, т.е. для позднесалтовского этапа. Это амулеты типа 6, серьги типа 4, пуговицы типа 3, бубенчики типа 1 варианта 2, браслеты вида 2 типа 1, топоры типа 3.

Таким образом, для амулетов типа 9 и бубенчиков типа 3 нет надежных оснований подтвердить их «позднюю» хронологию – они доминируют в комплексах среднесалтовского этапа. Это, однако, не противоречит предположению, что такие вещи не очень характерны для раннего этапа. Для всех других индикаторов могил со смешанными традициями подтверждается их преобладание в могилах позднесалтовского этапа.

Единственный случай явного противоречия по маркерам *второй группы* зафиксирован в отношении зеркал вида 1 типа 2. Большинство могил с такими изделиями датируются горизонтами I и II, т.е. они тяготеют к раннему и среднему хронологическим этапам салтово-маяцкой культуры, а не к позднему, что ожидалось для индикаторов второй группы.

Подведём итоги по этому разделу исследования. Из 10 проанализированных наименований инвентаря только для одного отмечено расхождение между датировкой, предполагаемой на основании данных по керамике, и датировкой по элементам поясных наборов. Единственный «проверенный» здесь индикатор первой группы наиболее типичен для могил среднесалтовского этапа. Индикаторы второй группы имеют два варианта хронологического распределения. Первый – преобладание в могилах среднесалтовского этапа (горизонт II), второй – преобладание в могилах позднесалтовского этапа (горизонты III и IV). Таким образом, полученные данные свидетельствуют преимущественно в пользу проверяемой в этой статье гипотезы.

3) *Проверка хронологии индикаторов могил с несмешанными и смешанными традициями по независимым хронологическим системам.* В последние годы появилось несколько новых исследований, затрагивающих вопросы хронологии эпохи Хазарского каганата на материале разных категорий массового инвентаря из погребальных памятников.

Для решаемых в этом исследовании задач особый интерес представляют две работы. Во-первых, это монографическая публикация Даргавского могильника – одного из опорных некрополей Северного Кавказа для изучения культуры раннесредневековых аланов. Авторами этой книги П.С. Успенским и З.Х. Албеговой [2021] предложена периодизация этого памятника, включающая большинство изученных на этом могильнике комплексов. Многие типы раннесредневековых вещей имели широкое распространение и представлены как на Северном Кавказе, так и на Среднем Дону. Это позволяет рассматривать хронологическую систему Даргавского могильника в качестве важного инструмента проверки датирующих возможностей индикаторов могил с несмешанными и смешанными традициями на Среднем Дону. Во-вторых,

это диссертационное исследование С.И. Владимирова военного дела салтово-маяцкой культуры, в котором рассмотрена хронология некоторых типов предметов вооружения [Владимиров, 2017].

Помимо указанных, в последние десятилетия появились и многие другие работы, так или иначе затрагивающие вопросы хронологии конкретных типов/категорий ранне-средневекового инвентаря и представляющие интерес для решения задач этого исследования [Ковалевская, 1995; Комар, 1999; Афанасьев, Рунич, 2001; Гавритухин и др., 2010].

В Дарговском могильнике известен ряд индикаторов могил с несмешанными и смешанными традициями, выявленных по среднедонским материалам:

1) Вещи, хронология которых *не подтверждается* по Даргавскому могильнику. Это так называемые зеркала редких типов.

По полученным в этой работе данным они являются маркером первой группы и, следовательно, должны иметь «раннюю» хронологию. В Даргавском могильнике 1 комплекс с таким изделием относится ко второй половине VIII-середине IX в. и 3 комплекса – к середине IX-первой трети X в. (рис. 8, 1). Вероятно, даже этих скромных данных достаточно чтобы констатировать, что по Даргавскому могильнику ранняя датировка таких зеркал не подтверждается.

2) Вещи, которые *не имеют узких дат по хронологии Даргавского могильника*. Это браслеты вида 2 типа 1 (маркер второй группы). 7 комплексов с такими изделиями относятся к первой половине VIII в., 9 комплексов – ко второй половине VIII-середине IX в., 5 комплексов к середине IX-первой трети X в. (рис. 8, 2);

3) Вещи, хронология которых *подтверждается* по Даргавскому могильнику, но количество комплексов с ними – небольшое. Во-первых, это серьги типа 9. Аналогичные изделия встречены в одном датированном комплексе VII-первой половины VIII века. Это соответствует нашим результатам, где серьги данного типа – индикатор первой группы могил. Во-вторых, это костяные амулеты (типы 6 и 7). В Даргавском могильнике они представлены в трёх датированных комплексах. Один относится к группе 4.3, датируемой по предположению авторов рубежом VIII/IX-1-й половиной IX века⁷, два других – к середине IX-первой трети X века. В соответствии с нашими результатами костяные амулеты – маркер могил второй группы могил Среднего Дона;

4) Вещи, хронология которых *подтверждается* материалами Даргавского могильника. Все они оказались индикаторами второй группы могил салтово-маяцкой культуры Среднего Дона, т.е. относительно более поздней:

⁷ Авторами выделена группа 4, общие хронологические границы – вторая половина VIII-первая половина IX в. По устойчивости сочетаний разных типов вещей в этой группе выделяются три подгруппы: 4.1, 4.2, 4.3. Авторы хронологии затрудняются установить хронологические границы этих подгрупп, однако отмечают, что они явно демонстрируют изменения вещевого набора, происходившие в период сооружения могил группы 4. Исходя из этого, П.С. Успенский и З.Х. Албегова предполагают, что подгруппы 4.2 и 4.3 содержат больше материалов рубежа VIII/IX-первой половины IX века.

– Амулеты, тип 9 (рис. 9, 1). В Даргавском могильнике встречены в 7 датированных комплексах, среди которых 1 относится к первой половине VIII века, 2 – ко второй половине VIII-середине IX в. и 4 – к середине IX-первой трети X в. Тенденция – чем позднее комплексы, тем чаще в них встречаются такие амулеты;

– Серьги, тип 4 (рис. 9, 2). Зафиксированы в 15 датированных комплексах Даргавского могильника, все они относятся ко второй половине IX-первой трети X века и, возможно, позднее. К этому можно добавить, что в соответствии с выводами В. Б. Ковалевской, основанными на более обширных материалах, появление и распространение сережек данного типа на Северном Кавказе произошли не ранее середины IX века [Ковалевская, 1995, с. 164];

– Бубенчики, тип 3 (рис. 9, 3). Встречены в 16 датированных комплексах Даргавского могильника. 1 относится к первой половине VIII века, 6 – ко второй половине VIII-первой половине IX века, 9 – к середине IX-первой трети X века и позднее. Чем позднее комплексы, тем чаще в них встречаются такие бубенчики;

– Пуговицы, тип 3 (рис. 9, 4). Зафиксированы в 14 датированных комплексах Даргавского могильника. 1 из них относится к концу VII-первой половине VIII века, 3 – ко второй половине VIII-первой половине IX века и 10, т.е. подавляющее большинство, датируются второй половиной IX-первой третью X века. Чем позднее комплексы, тем чаще в них встречаются такие пуговицы;

– Зеркала, вид 1, тип 2 (рис. 9, 5). Встречены в 22 датированных комплексах Даргавского могильника. Тенденция хронологического распределения очень похожа: 3 комплекса относятся к первой половине VIII века, 8 – ко второй половине VIII-первой половине IX века и 11 – ко второй половине IX-первой трети X века.

Отдельно остановимся на типах вещей, о хронологии которых можно судить по материалам других раннесредневековых памятников:

– Топоры с молоточковидным обухом (вид 1 тип 3, вид 2 тип 3). В соответствии с выводами С.И. Владимирова, в могильниках Среднего Дона такие изделия характерны для позднего этапа, под которым он понимает IX век в целом. В захоронениях этого времени таких топоров почти в два раза больше, чем в захоронениях второй половины VIII века [Владимиров, 2017, таб. 13].

Результаты этого исследования соответствуют выводам С.И. Владимирова, поскольку такие топоры выделены как индикатор второй, более поздней группы могил;

– Серьги, тип 7. В Даргавском могильнике отмечено только два датированных комплекса с подобными серьгами. Они относятся к первой половине VIII века.

В соответствии с выводами В.С. Аксенова, такие серьги входят в состав одного из наборов личных украшений первых салтово-маяцких переселенцев на Средний Дон, поскольку в ряде могил они находились вместе с наиболее ранними для этой культуры элементами поясных наборов [Аксенов, 2012а, с. 214. Рис. 1, 1-3]. Это достаточно существенный аргумент в пользу того, что верхняя дата вещевых наборов в среднедонских могилах первых переселенцев с территории Северного Кавказа не выходит за рамки второй половины VIII века. Похожие по форме серьги известны

в комплексах разных районов Северного Кавказа, относящихся к VIII-началу IX в. [Афанасьев, Рунич, 2001, рис. 146, 14; Гавритухин и др., 2010, табл. 203; Гавритухин, Обломский, 1996, с. 80. Рис. 83; Албегова, 2013, с. 12].

Результаты этого исследования соответствуют приведенным данным о хронологии таких серёг, поскольку они выделены в качестве хронологического маркера первой, т.е. ранней группы могил Среднего Дона;

– Рогатые пряжки. В хронологической системе А.В. Комара такие изделия отнесены к числу характерных предметов I горизонта салтово-маяцкой культуры, датирующегося второй половиной VIII века [Комар, 1999, с. 125]. Это находит соответствие с результатами данного исследования, где такие изделия выделены в качестве маркера первой группы салтово-маяцких могил Среднего Дона.

Таким образом, хронология большинства индикаторов могил с несмешанными и смешанными традициями, выделенных по материалам Среднего Дона, подтверждается по другим хронологическим системам.

Заключение

В этой статье была продолжена проверка гипотезы о том, что распространение в салтово-маяцких могильниках Среднего Дона сосудов, соответствующих смешанным традициям создания форм, отражает хронологические изменения в культуре людей, хоронивших на этих некрополях, а сами такие сосуды могут быть индикатором ее позднего этапа.

Для этого проанализировано распространение разных типов массовых категорий сопроводительного инвентаря по могилам с несмешанными и смешанными традициями создания форм сосудов. Выделены типы вещей, присутствие которых в могиле тесно связано с тем, к каким традициям относятся найденные в ней сосуды. Изучение взаимовстречаемости таких типов, проверка их хронологии по комплексам, датированным элементами поясных наборов, а также проверка по независимым хронологическим схемам приводят к выводу, что *большинство таких типов* могут рассматриваться в качестве достаточно надежных *индикаторов разных хронологических этапов* салтово-маяцкой культуры. Вещи, которые по результатам этого исследования оказались более характерны для могил с несмешанными традициями создания форм сосудов, относятся в основном ко второй половине VIII – первой половине IX века. Типы инвентаря, выделенные в этой работе как маркер могил со смешанными традициями, преобладают в комплексах, датирующихся не ранее IX века либо не ранее середины IX века.

Таким образом, результаты этого исследования дополняют высказанные ранее аргументы в пользу проверяемой гипотезы [Суханов, 2022]. Они свидетельствуют, что распространение в салтово-маяцких материалах смешанных традиций создания форм сосудов – это один из признаков хронологических изменений в культуре населения Среднего Дона, которые имели место в период со второй половины VIII до конца IX-начала X века. На этом этапе можно сказать, что такие изменения проявились в облике элементов поясных гарнитур, а также отдельных типов украшений, предметов костюма, туалета и вооружения населения салтово-маяцкой культуры.

СПИСОК ИСПОЛЬЗОВАННОЙ ЛИТЕРАТУРЫ

- Аксенов В.С.* Наборы металлических украшений с ранних памятников салтово-маяцкой культуры Харьковщины (этнический аспект) // Восточноевропейские древности: сборник научных трудов / отв. ред. Ю.В. Разуваев. Воронеж: Издательско-полиграфический центр «Научная книга», 2012а. С. 208 – 219.
- Аксенов В.С.* Ранняя группа личных украшений салтовского населения Подонцовья (по материалам погребений с фибулами Нетайловского могильника) // Древности. Харьковский историко-археологический ежегодник. Выпуск 11. Харьков: ООО «НТМТ», 2012б. С.172–187.
- Аксенов В.С.* Рубежанский катакомбный могильник салтово-маяцкой культуры на Северском Донце // Донская археология. 2001. № 1-2. С. 62–78.
- Аксенов В.С.* Старосалтовский катакомбный могильник // Vita Antiqua. 1999. № 2. С. 137–149.
- Албегова З.Х.* Археологические памятники Зарамагской котловины (по материалам охранных раскопок 2007–2009 гг.) // КСИА. 2013. Вып. 228. С. 3–18.
- Афанасьев Г. Е., Рунич А. П.* Мокрая Балка. М.: Научный мир, 2001. 251 с.
- Афанасьев Г.Е.* Донские аланы: социальные структуры алано-ассо-буртасского населения бассейна Среднего Дона. М.: Наука, 1993. 184 с.
- Владимиров С.И.* Вооружение и военное дело населения Доно-Донецкой лесостепи во второй половине VIII-начале X в. (салтово-маяцкая культура). Дисс. канд. ист. наук. Воронеж, 2017. 310 с.
- Гавритухин И. О., Албегова З. Х., Верещинский-Бабайлов Л.И.* Хронология могильника Мамисондон // Албегова З.Х., Верещинский- Бабайлов Л.И. Раннесредневековый могильник Мамисондон. Результаты археологических исследований 2007–2008 гг. в зоне строительства водохранилища Зарамагских ГЭС. М.: Таус, 2010. С. 94–111.
- Гавритухин И.О.* Хронология эпохи становления Хазарского каганата (элементы ременной гарнитуры) // Хазары. Евреи и славяне. Т. 16. М.: Гешарим. Мосты культуры, 2005. С. 378–426.
- Гавритухин И.О., Обломский А.М.* Гапоновский клад и его культурно-исторический контекст. М.: ИА РАН, 1996. 298 с.
- Ковалевская В.Б.* Хронология древностей северокавказских аланов // Аланы: история и культура. Alanica – III. Владикавказ, 1995. С. 123–183.
- Комар А.В.* Предсалтовские и раннесалтовские горизонты Восточной Европы (вопросы хронологии) // Vita Antiqua. 1999. № 2. С. 111–136.
- Плетнева С.А.* На славяно-хазарском пограничье (Дмитриевский археологический комплекс). М.: Наука, 1989. - 286 с.
- Плетнёва С.А.* От кочевий к городам. Салтово-маяцкая культура. М.: Наука, 1967. 200 с.
- Суханов Е.В.* Культурные традиции создания форм кувшинов у донских аланов // История, археология и этнография Кавказа. 2020. № 16 (3). С. 639–660.
- Суханов Е.В.* До дискусії щодо етнічних маркерів у кераміці салтово-маяцької культури // Міхеєвські читання. Вип. 2. Харків: Майдан, 2021а. С. 92–104.
- Суханов Е.В.* Формы кружек салтово-маяцкой культуры на Среднем Дону // История, археология и этнография Кавказа. 2021б. № 17(2). С. 455–479.
- Суханов Е.В.* Формы сосудов салтово-маяцкой культуры Среднего Дона (вопросы хронологии) // Вестник «История керамики». Вып. 4. М.: ИА РАН, 2022. С. 136–170.
- Успенский П.С., Албегова (Царикаева) З.Х.* Древности Центрального Кавказа VII – XIII вв. (по материалам Даргавского могильника). М.: ИА РАН, 2021. 272 с.
- Флёров В.С.* К вопросу о социальной дифференциации в Хазарском каганате // Вопросы этнической истории Волго-Донья в эпоху Средневековья и проблема буртасов. Пенза, 1990. С. 38–43.
- Цетлин Ю.Б.* Об общем подходе и методике системного изучения форм глиняных сосудов // Формы глиняных сосудов как объект изучения. Историко-культурный подход / отв. ред. Ю.Б. Цетлин. М.: ИА РАН, 2018. С. 124–179.

REFERENCES

- Aksenov V.S. Nabory metallicheskikh ukrashenij s rannih pamjatnikov saltovo-majackoj kul'tury Har'kovshhiny (jetnicheskij aspekt). *Razuvaev Yu.V. (ed.). Vostochnoevropejskie drevnosti*. Voronezh, Nauchnaya kniga Publ., 2012a, pp. 208–219.
- Aksenov V.S. Rannaya grupa lichnyh ukrashenij saltovskogo naseleniya Podoncov'ya (po materialam pogrebenij s fibulami Netajlovskogo mogil'nika). *Posohov S.I. (ed.). Drevnosti. Har'kovskij istoriko-arheologicheskij ezhegodnik. Vol. 11*. Har'kov, OOO «NTMT» Publ., 2012b, pp. 172–187.
- Aksenov V.S. Rubezhanskij katakombnyj mogil'nik saltovo-majackoj kul'tury na Severskom Donce. *Donskaya arheologiya*, 2001, Vol. 1-2, pp. 62–78.
- Aksenov V.S. Starsaltovskij katakombnyj mogil'nik. *Vita Antiqua*, 1999, Vol. 2, pp. 137–149.
- Albegova Z.H. Arheologicheskie pamyatniki Zaramagskoj kotloviny (po materialam ohrannyh raskopok 2007–2009 gg.). *Kratkie soobshcheniya Instituta arheologii*, 2013, Vol. 228, pp. 3–18.
- Afanas'ev G. E., Runich A. P. *Mokraya Balka*. Moscow, Nauchnyj mir Publ., 2001, 251 p.
- Afanas'ev G.E. *Donskiy alany: social'nye struktury alano-asso-burtasskogo naseleniya bassejna Srednego Dona*. Moscow, Nauka Publ., 1993, 184 p.
- Vladimirov S.I. *Vooruzhenie i voennoe delo naseleniya Dono-Donckoj lesostepi vo vtoroj polovine VIII-nachale X v. (saltovo-majackaya kul'tura)*. PhD Thesis. Voronezh, 2017, 310 p.
- Gavrituhin I. O., Albegova Z. H., Vereshchinskij-Babajlov L.I. Hronologiya mogil'nika Mamisonon. Albegova Z.H., Vereshchinskij- Babajlov L.I. Rannesrednevekovyj mogil'nik Mamisonon. *Rezultaty arheologicheskikh issledovanij 2007–2008 gg. v zone stroitel'stva vodohranilishcha Zaramagских GES*. Moscow, Taus Publ., 2010, pp. 94–111.
- Gavrituhin I.O. Hronologiya epohi stanovleniya Hazarskogo kaganata (elementy remennoj garnitury). *Hazary. Evrei i slavyane. Vol. 16*. Moscow, Gesharim, Mosty kul'tury, 2005, pp. 378–426.
- Gavrituhin I.O., Oblomskij A.M. *Gaponovskij klad i ego kul'turno-istoricheskij kontekst*. Moscow, IA RAS Publ., 1996, 298 p.
- Kovalevskaya V.B. Hronologiya drevnostej severokavkazskih alan. *Alany: istoriya i kul'tura. Alanica – III*. Vladikavkaz, 1995, pp. 123–183.
- Komar A.V. Predsaltovskie i rannesaltovskie gorizonty Vostochnoj Evropy (voprosy hronologii). *Vita Antiqua*, 1999, Vol. 2, pp. 111–136.
- Pletneva S.A. *Na slavyano-hazarskom pogranič'e (Dmitrievskij arheologicheskij kompleks)*. Moscow, Nauka Publ., 1989, 286 p.
- Pletneva S.A. *Ot kočevij k gorodam. Saltovo-maiatskaia kul'tura*. Moscow, Nauka Publ., 1967, 200 p.
- Suhanov E.V. Kul'turnye tradicii sozdaniya form kuvshinov u donskih alan. *Istorija, arheologiya i etnografiya Kavkaza*, 2020, Vol. 16 (3), pp. 639–660.
- Suhanov E.V. Do diskusii shchodo etnichnih markeriv u keramici saltovo-mayac'koj kul'turi. *Miheevs'ki chitannya, Vol. 2*. Harkiv: Majdan, 2021a, pp. 92–101.
- Suhanov E.V. Formy kruzhek saltovo-majackoj kul'tury na Srednem Donu. *Istorija, arheologiya i etnografiya Kavkaza*, 2021b, Vol. 17 (2), pp. 455–479.
- Suhanov E.V. Formy sosudov saltovo-majackoj kul'tury Srednego Dona (voprosy hronologii). *Vestnik «Istorija keramiki»*, Vol. 4. Moscow, IA RAS Publ., 2022, pp. 136–170.
- Uspenskij P.S., Albegova (Carikaeva) Z.H. *Drevnosti Central'nogo Kavkaza VII – XIII vv. (po materialam Dargavskogo mogil'nika)*. Moscow, IA RAS Publ., 2021, 272 p.
- Flyorov V.S. K voprosu o social'noj differenciacii v Hazarskom kaganate. *Voprosy etnicheskoi istorii Volgo-Don'ya v epohu srednevekov'ya i problema burtasov*. Penza, 1990, pp. 38–43.
- Tsetlin Yu.B. Ob obshchem podhode i metodike sistemnogo izucheniya form glinyanyh sosudov. *Tsetlin Yu.B. (ed.). Formy glinyanyh sosudov kak ob'ekt izucheniya. Istoriko-kul'turnyj podhod*. Moscow, IA RAS Publ., 2018, pp. 124–179.

Резюме

Одна из актуальных задач в исследованиях салтово-маяцкой культуры – это выявление хронологических индикаторов среди массовых категорий археологических источников. В статье предложен один из возможных путей решения этой задачи, который основан на анализе форм глиняных сосудов с позиций историко-культурного подхода к изучению древней керамики. В ней проверяется выдвинутая автором гипотеза, в соответствии с которой несмешанные традиции создания форм сосудов бытовали преимущественно на ранних этапах салтово-маяцкой культуры, а смешанные – преимущественно на более поздних этапах. Для этого исследовано распространение в могилах с несмешанными и смешанными традициями разных типов массовых категорий вещей: украшений, предметов одежды, туалета, религиозного культа, труда и других. В результате анализа выявлены типы вещей, наиболее характерные либо для могил с несмешанными, либо для могил со смешанными традициями. Изучение взаимовстречаемости таких типов, а также проверка их хронологии по датированным археологическим комплексам свидетельствуют, что большинство из них могут рассматриваться в качестве индикаторов разных хронологических этапов салтово-маяцкой культуры.

Ключевые слова: салтово-маяцкая культура, хронология, формы сосудов.

Summary

The search for chronological indicators among the mass categories of archaeological sources is one of the actual tasks in the research of the Saltovo-Mayatsk culture. The article suggests one of the possible ways to solve this problem. It is based on the analysis of the shapes of clay vessels from the standpoint of the historical-and-cultural approach to the study of ancient ceramics. The article deals with the hypothesis according to the hypothesis that says the following: unmixed traditions of creating vessel forms existed mainly at the early stages of the Saltovo-Mayatsk culture, and mixed ones – mainly at later stages. The article examines the relationship between the presence of vessels of unmixed and mixed traditions and different types of the inventory (jewelry, clothing items, toilet, etc.). The types of things that are most typical for each of these two groups are identified. The study of the occurrence of such types, as well as the verification of their chronology by dated archaeological complexes, indicate that most of them can be considered indicators of different chronological stages of the Saltovo-Mayatsk culture.

Key words: Saltovo-Mayatsk culture, chronology, vessel's shape.

СВЕДЕНИЯ ОБ АВТОРЕ

Суханов Евгений Владимирович,
кандидат исторических наук,
научный сотрудник Института археологии РАН,
117292, Москва, ул. Дм. Ульянова, д. 19.
sukhanov_ev@mail.ru

Sukhanov Evgeny Vladimirovich,
PhD, researcher of Institute
of Archaeology Russian Academy of Sciences,
Dm. Ulyanova str., 19, Moscow,
117292, Russian Federation.
sukhanov_ev@mail.ru.

Таблица 1. Распространение упоминаемых в статье типов инвентаря в могилах с несмешанными и смешанными традициями создания форм сосудов.

Группы	Могилы	Типы вещей (номера даны по тексту)																
		1	2	3	4	5	6	7	8	9	10	11	12	13	14	15	16	17
Группа 1	ЮМ-19												+					
Группа 1	СМ-17				+													
Группа 1	НМ-63												+					
Группа 1	НМ-51																	+
Группа 1	ДМ-2																+	
Группа 1	ДМ-116												+					
Группа 1	ДМ-140														+			
Группа 1	РЖМ-17												+					
Группа 1	РЖМ-20														+			
Группа 1	ЮМ-1																	+
Группа 1	ЮМ-3																+	
Группа 1	ЮМ-4	+																
Группа 1	ЮМ-5	+																
Группа 1	СМ-1																	
Группа 1	СМ-12																	+
Группа 1	СМ-16																	
Группа 1	РМ-13																	
Группа 1	РМ-17																	
Группа 1	ЧМ-46																	
Группа 1	ЧМ-175																	
Группа 1	ЮМ-20																	
Группа 1	ЮМ-6																	
Группа 1	ЮМ-7																	
Группа 1	ЮМ-14																	
Группа 1	ЮМ-13																	
Группа 1	СМ-18																	
Группа 1	РМ-11																	
Группа 1	ВМ4-72																	
Группа 1	ВМ4-83																	
Группа 1	ДМ-55																	
Группа 1	ДМ-109																	
Группа 1	ДМ-111																	
Группа 1	ДМ-118																	
Группа 1	ДМ-150																	

Группа 2	ПМ-13							+						+				
Группа 2	ДМ-6								+							+		
Группа 2	ДМ-23													+			+	
Группа 2	ДМ-45									+								+
Группа 2	ДМ-73									+							+	
Группа 2	ДМ-121							+			+							
Группа 2	ДМ-168										+							
Группа 2	ДМ-38											+	+				+	
Группа 2	ДМ-57							+			+			+				
Группа 2	ДМ-67							+				+	+					
Группа 2	ДМ-83											+		+	+			
Группа 2	ДМ-98							+	+			+						
Группа 2	ДМ-106											+	+					+
Группа 2	ДМ-107											+	+	+				
Группа 2	ДМ-125											+	+					+
Группа 2	ДМ-173											+		+	+			
Группа 2	ПМ-12											+				+		+
Группа 2	ДМ-56							+				+	+		+			
Группа 2	ДМ-22								+	+	+		+					
Группа 2	ДМ-52										+		+	+			+	
Группа 2	ДМ-74							+	+	+							+	
Группа 2	ДМ-92											+	+	+				+
Группа 2	ДМ-152												+	+			+	+
Группа 2	НМ-56											+	+			+		+
Группа 2	НМ-54										+	+		+				+
Группа 2	ДМ-72							+	+			+		+				+
Группа 2	ДМ-36								+			+	+	+	+			
Группа 2	ДМ-110							+			+		+	+			+	
Группа 2	ДМ-108							+	+		+	+	+	+				
Группа 2	ДМ-11								+	+	+	+		+			+	
Группа 2	ДМ-81							+	+		+	+	+				+	+
Группа 2	ДМ-114							+	+		+	+	+	+	+			
Группа 2	ЮМ-16							+										
Группа 2	ДМ-9											+						
Группа 2	ДМ-17												+					
Группа 2	ДМ-84												+					
Группа 2	ДМ-91													+				
Группа 2	ДМ-105																	+
Группа 2	ДМ-130												+					

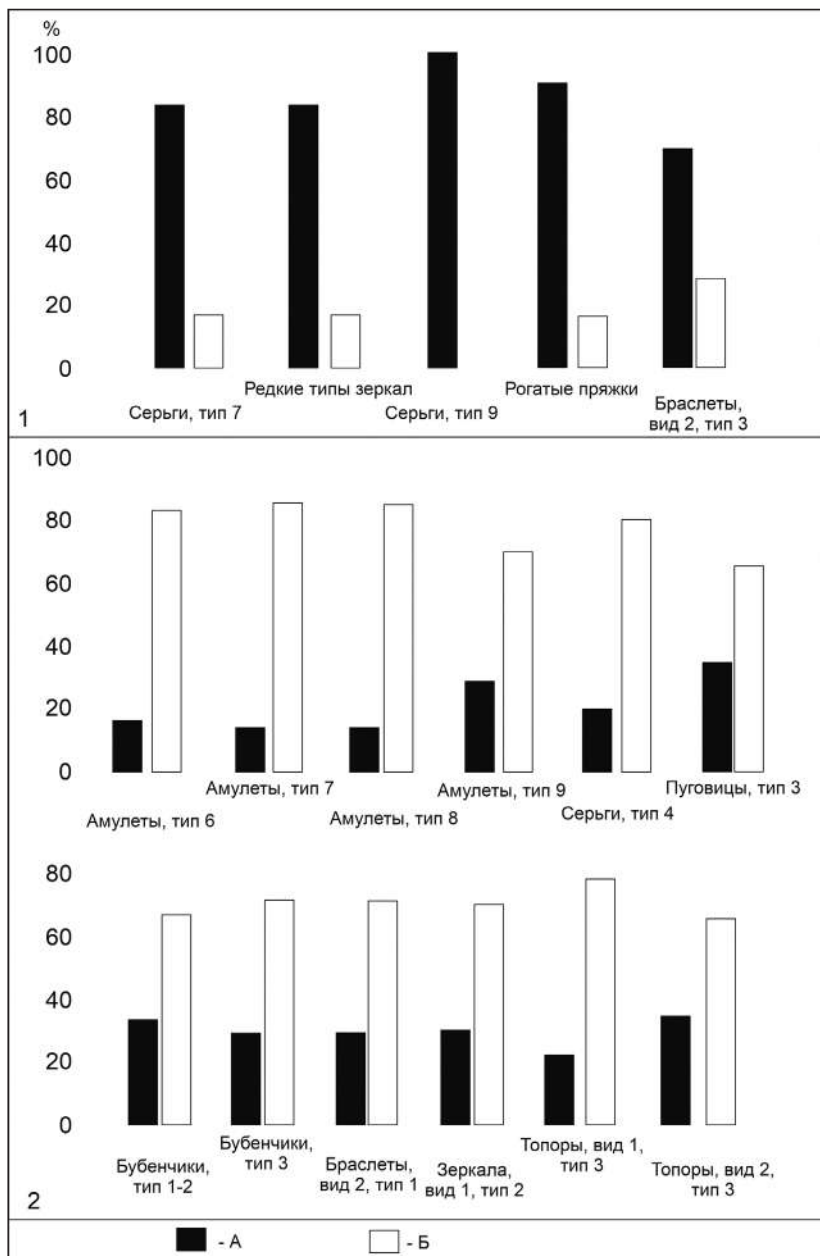


Рис. 1. Типы вещей, наличие которых зависит от традиций, которым соответствуют формы сосудов из могилы. А – в могилах с несмешанными традициями; Б – в могилах со смешанными традициями.

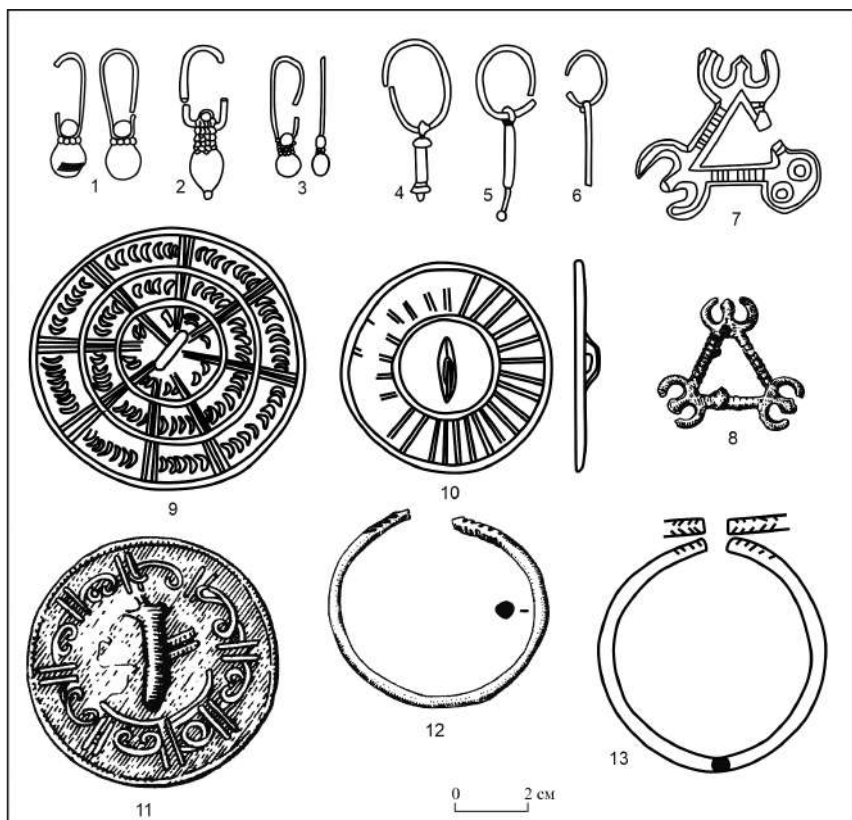


Рис. 2. Индикаторы могил с сосудами несмешанных традиций создания формы. 1-3 – серьги, тип 7; 4-6 – серьги, тип 9; 7-8 – треугольнорамчатые рогатые пряжки; 9-11 – зеркала «редких» типов; 12-13 – браслеты, тип 2, вид 3. 1, 2, 8, 11, 12, 13 – Ютановский могильник; 3 – 6 – Старосалтовский могильник; 7, 10 – Рубежанский могильник. Старосалтовский, Рубежанский могильники – рисунки по Аксенов, 1999; 2001; Ютановский могильник – рисунки Г.Е. Афанасьева.

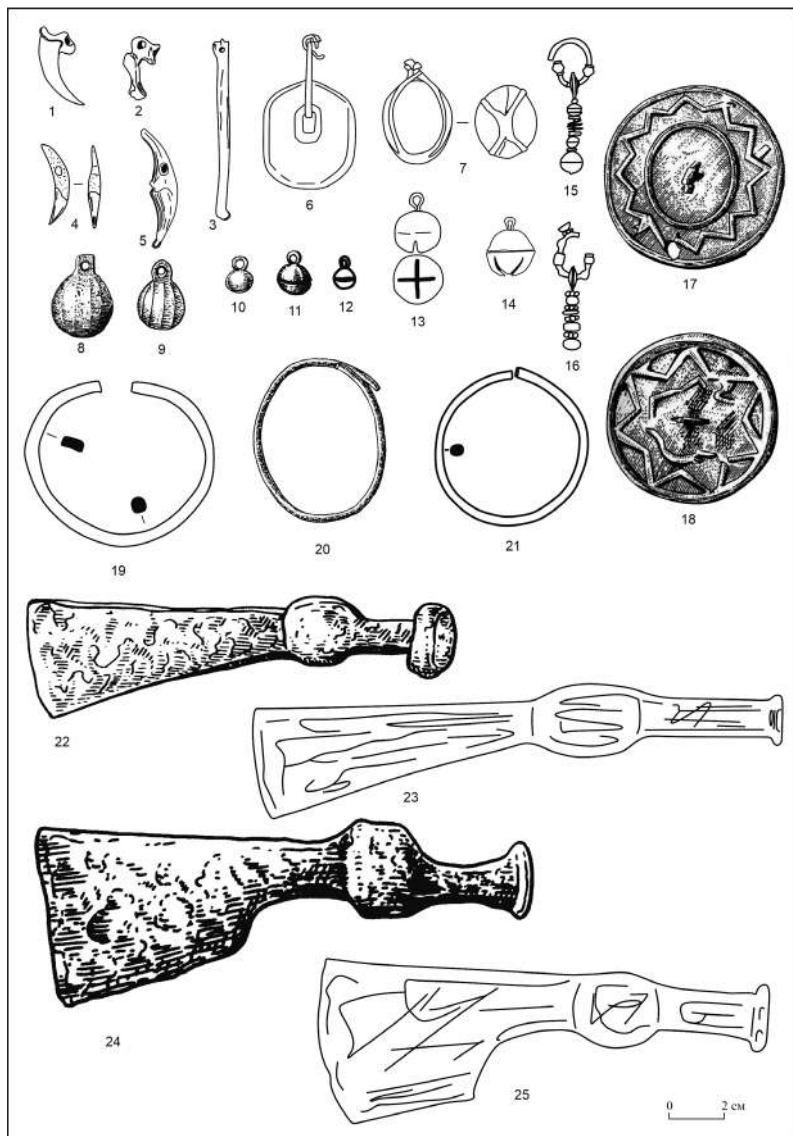


Рис. 3. Индикаторы могил с сосудами смешанных традиций создания формы.

1-2 амулеты, тип 6; 3-5 – амулеты, тип 7; 6-7 – амулеты, тип 8; 8-9 – бубенчики, тип 1, вариант 2; 10-12 – пуговицы, тип 3; 13-14 – бубенчики, тип 3; 15-16 – серьги, тип 4; 17-18 – зеркала, вид 1, тип 2; 19-21 – браслеты, вид 2, тип 1; 22-23 – топоры, вид 1, тип 3; 24-25 – топоры, вид 2, тип 3; 1, 15, 16 – Ржевский могильник; 2, 4-6, 14, 17, 18, 21 – Дмитриевский могильник; 3, 19 – Подгоровский могильник; 7 – Нижнелубянский могильник; 8-11, 20, 22, 24 – Ютановский могильник; 12, 13, 23, 25 – Старосалтовский могильник. Старосалтовский, Рубежанский могильники – рисунки по Аксенов, 1999; 2001; Ютановский, Нижнелубянский могильники – рисунки Г.Е. Афанасьева; Ржевский, Подгоровский могильники – рисунки В.А. Сарапулкина.

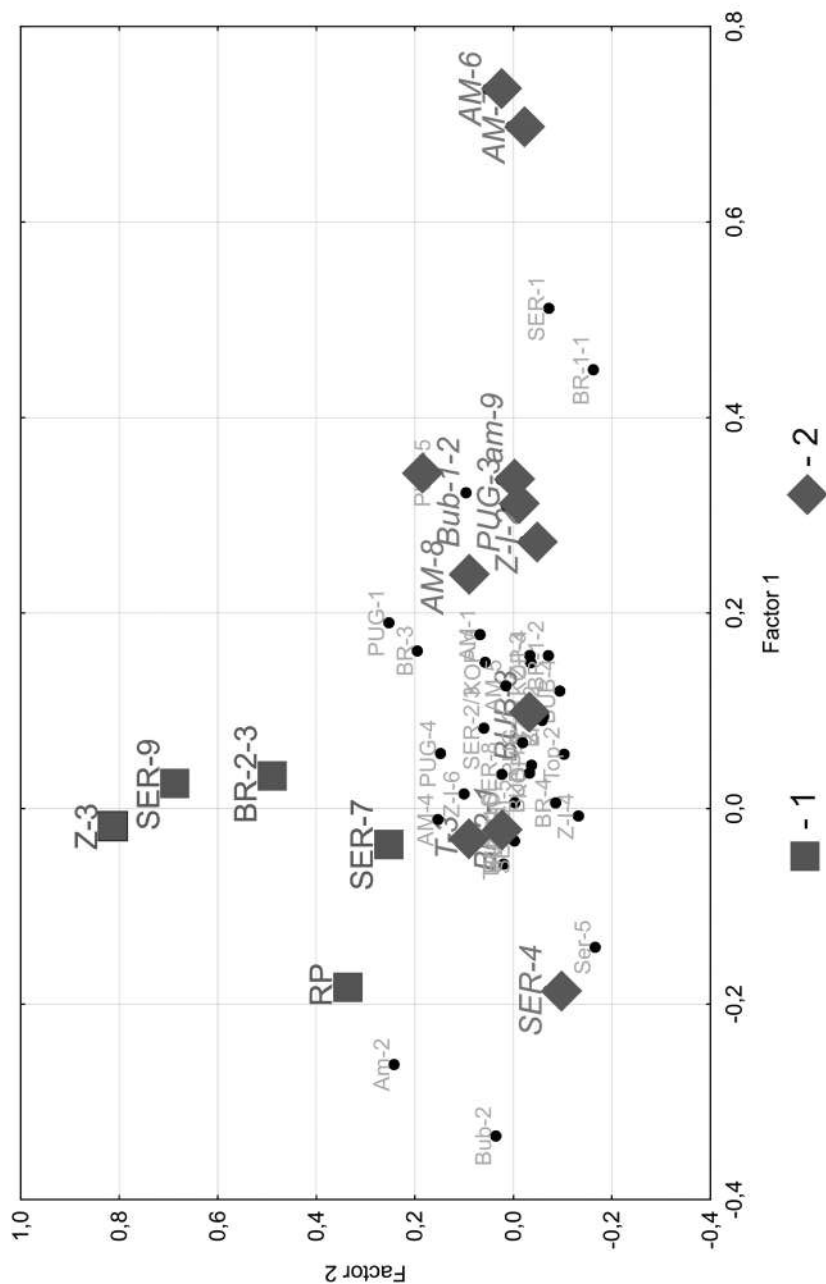


Рис. 4. Результаты анализа методом главных компонент. 1 – индикаторы группы 1: RP – рогаые пряжки; SER-7 – серьги, тип 7; BR-2-3 – браслеты, тип 2, вид 3; SER-9 – серьги, тип 9; Z-3 – зеркала «федикс» типов; 2 – индикаторы группы 2: SER-4 – серьги, тип 4; T-3 – топоры с молоточковидным обухом (вид 1, тип 3, вид 2, тип 3); Br-2-1 – браслеты, вид 2, тип 1; BUB-3 – бубенчики, тип 3; AM-8 – амулеты, тип 8; Bub-1-2 – бубенчики, тип 1, вариант 2; PUG-3 – пуговицы, тип 3; Am-9 – амулеты, тип 9; Z-1-2 – зеркала, вид 1, тип 2; AM-6 – амулеты, тип 6; AM-7 – амулеты, тип 7.

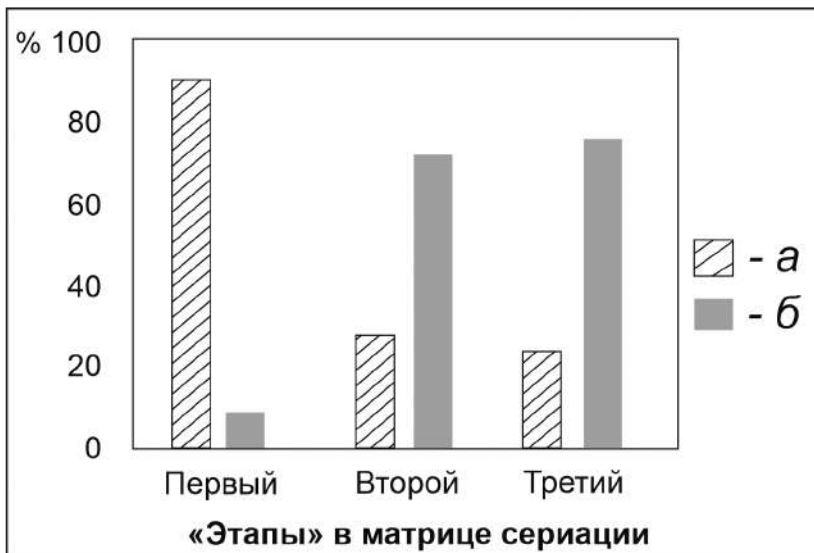


Рис. 6. Соотношение комплексов с сосудами несмешанных и смешанных традиций в разных «этапах» матрицы сериации. А – могилы с несмешанными традициями; Б – могилы со смешанными традициями.

	%			
Зеркала, вид 1, тип 2	38	15	31	15
Браслеты, вид 2, тип 1	12	24	17	47
Бубенчики, тип 1-2	14	17	20	48
Пуговицы, тип 3	20	16	29	33
Серьги, тип 4	20			80
Амулеты, тип 6	21	14	28	35
Топоры, тип 3	10	6	40	43
Бубенчики, тип 3	21	5	47	26
Амулеты, тип 9	20	13	40	26
Браслеты, вид 2, тип 3	20	20	40	20
	I	I/II	II	III и IV
	<i>Хронологические горизонты</i>			

Рис. 7. Хронологическое распределение индикаторов групп 1 и 2 в могилах, датированных по элементам поясных гарнитур.

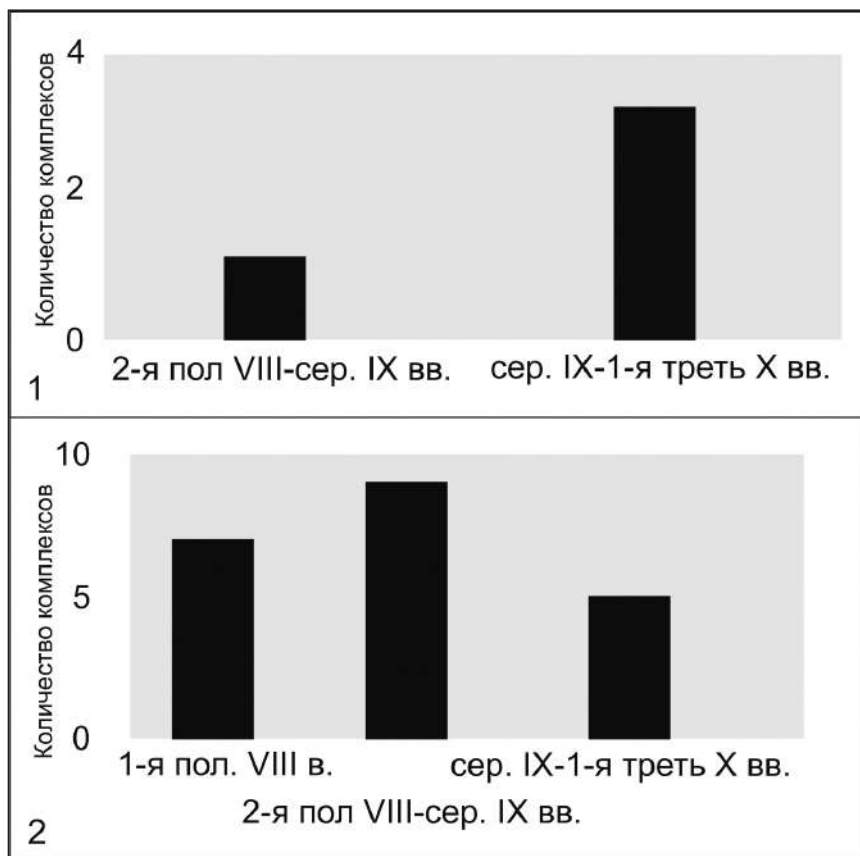


Рис. 8. Хронология индикаторов групп 1 и 2 в материалах Даргавского могильника. 1 – зеркала «редких» типов; 2 – браслеты, вид 2, тип 1.

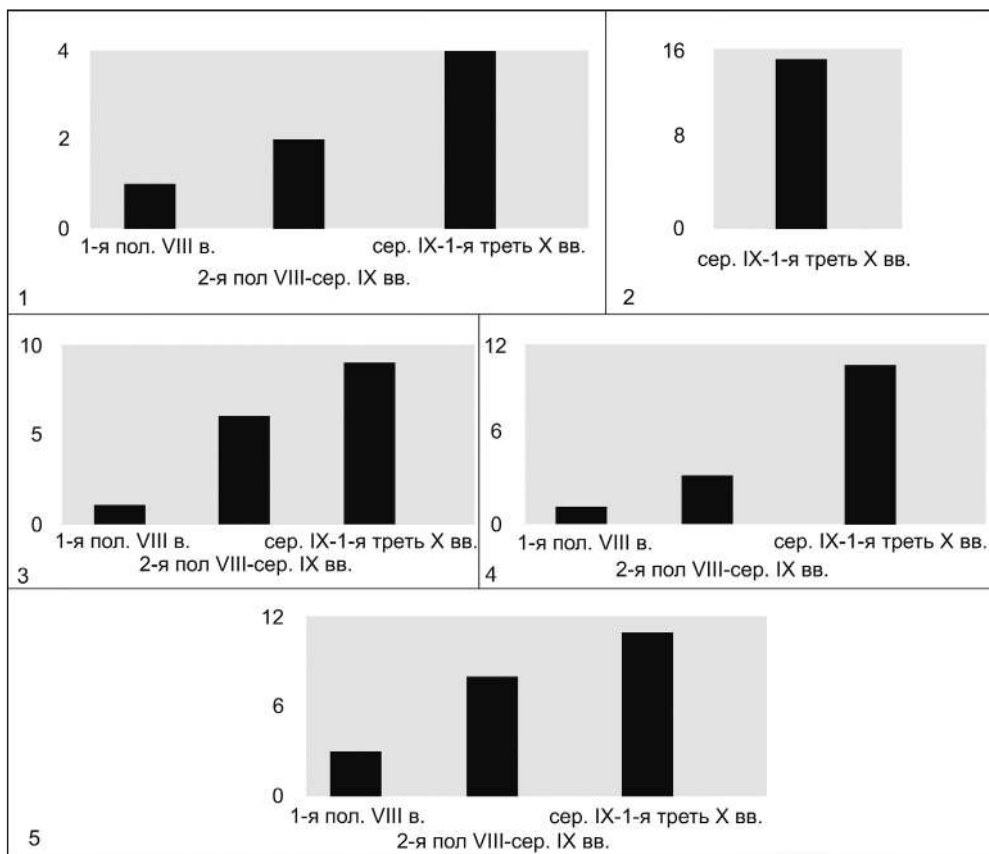


Рис. 9. Хронология индикаторов группы 2 в материалах Даргавского могильника (единица измерения на вертикальной оси – число комплексов). 1 – амулеты, тип 9; 2 – серьги, тип 4; 3 – бубенчики, тип 3; 4 – пуговицы, тип 3; 5 – зеркала, вид 1, тип 2.