

А. Г. БУКИНА
A. G. BUKINA

ФРАГМЕНТЫ АТТИЧЕСКИХ ЧАШЕВИДНЫХ КРАТЕРОВ ИЗ ТИРИТАКИ

FRAGMENTS OF ATHENIAN CALYX-KRATERS FOUND IN TYRITAKE

Материалы раскопок 2002 – 2019 гг. на городище Тиритака содержат фрагменты более чем трех десятков керамических кратеров разных форм VI – IV вв. до н.э. афинского производства. Это обломки в основном профильных частей крупных сосудов для смешивания вина с водой и сервировки этого напитка на пиру (см. о термине «кратер» в рамках филологической реконструкции древнегреческой номенклатуры ваз [Birch, 1858, p. 368]). Около двух третей этих фрагментов чернофигурные, но есть экземпляры и с краснофигурной росписью, а отдельные сохранили только чернолаковый декор. Впрочем, статистика исследований аттической керамики VI – IV вв. до н. э. показывает, что чернофигурные и краснофигурные аттические кратеры подавляюще преобладали в количестве над чернолаковыми [Agora 12, p. 54; Rotroff, Oakley, 1992, p. 10]. Поэтому чернолаковые обломки разных частей кратеров с наибольшей вероятностью относились именно к чернофигурным или краснофигурным сосудам, точнее это определяется не всегда [см. Петракова, Букина, 2021, кат. 5.3, 8.9, 10.1, 60.7]).

Большую часть фрагментов кратеров из Тиритаки [Петракова, Букина, 2021, кат. 3.1, 5.3, 8.8, 8.9, 9.1, 10.1, 17.1, 20.2, 23.1, 23.2, 23.9, 39.2, 41.6, 43.14, 43.15, 50.1, 54.1, 60.4, 60.5, 60.6, 60.7, 61.9] можно отнести к кратерам с колонками (column-krater; о форме см. [Agora 23, p. 23–24; Agora 30, p. 21–22; Alexandridou, 2011, p. 9–11 с библиографией]). Кратер с колонками – это основной вид сосуда для смешивания вина с водой в быту афинян и иноземных потребителей афинской керамики на протяжении VI – первой половины V в. до н. э. По сравнению с этим обломки чашевидных кратеров из Тиритаки разительно малочисленны – их определено пока только два, однако отмеченное обстоятельство связано прежде всего с историческими особенностями самой формы.

Название «чашевидный кратер» (calyx-krater; о форме см. Agora 23, p. 26–27; Agora 30, p. 26–27) отражает специфическое сходство сосуда (рис. 1–7) с двуручным кубком на профилированной ножке. Пара петлеобразных горизонтальных ручек прикреплена к неглубокому округлому вместилищу, которое переходит в воронкообразный венеч, во много раз превосходящий его по высоте и имеющий профилированный край. Основной фигурный декор чашевидного кратера занимает поверхность стенки венца, профилированный край которого украшает, как правило, раститель-

ный орнамент. Сосуд значительно более открыт по сравнению с другими формами афинских кратеров, и его внутренняя поверхность обычно покрыта лаком наиболее высокого качества.

Начало производства чашевидных кратеров в мастерских афинского Керамика относится к последней трети VI в. до н. э. Сейчас среди первых производителей называют Эксекия (ΕΞΗΚΙΑΣ) и Никосфена (ΝΙΚΟΣΘΕΝ<ΕΣ>) [см. Tiverios, 2001 с библиографией]. Первые чашевидные кратеры украшены чернофигурной росписью, а с конца 510-х гг. до н. э. появились также краснофигурные. Количество опубликованных в настоящее время [см. актуальные данные VARD] черно- и краснофигурных чашевидных кратеров (целых и фрагментированных), относящихся к последней трети VI в. до н. э., сопоставимо: приблизительно по два десятка тех и других. Чернофигурный фрагмент из Тиритаки (рис. 1,1) таким образом существенно дополняет этот ряд.

Другой фрагмент из Тиритаки украшен краснофигурной росписью (рис. 6,1), как это характерно для значительно более многочисленных чашевидных кратеров V-IV вв. до н. э.

Так, от V в. до н. э. сохранилось до 700 (целых и фрагментированных) чашевидных кратеров с краснофигурной росписью [по актуальным данным VARD]. Для этого времени определен ряд гончарных мастерских афинского Керамика, в продукции которых были чашевидные кратеры. Чаще всего сохранившиеся изделия этих мастерских отмечены если не выдающимися художественными достоинствами, то просто высоким качеством.

Для известных сейчас афинских чашевидных кратеров IV в. до н. э. характерно более низкое качество и меньшее число зафиксированных экземпляров: до 380 целых и фрагментированных образцов [по актуальным данным VARD]. Возможно, тем не менее в силу изменившейся формы (прежде всего это касается края венчика, часто не отличимого от венчиков кратеров колоколовидной формы) фрагменты чашевидных кратеров этого периода просто не вполне поддаются корректному определению, и это искажает статистику. Так или иначе, для IV в. до н. э. можно отметить некоторое снижение интереса к афинским чашевидным кратерам у иноземных покупателей. Это относится как к восточной [Hermary, 2000; Curti, Parrini, 2013], так и к западной части Средиземноморья [Villard, 2000; Campenon, Chausserie-Laprée, 2000]; в обоих регионах чашевидные кратеры зафиксированы только в отдельных центрах и в считанных экземплярах. Примечательно, что при этом, например, на Западе это не компенсировалось и местным итальянским производством краснофигурной керамики, в которой чашевидные кратеры тоже представляли собой маргинальную форму [RVSIS, p. 9]. С другой стороны, если и можно наблюдать сокращение доли чашевидных кратеров в афинской краснофигурной продукции IV в. до н. э., то оно, вероятно, не было резким. Так, например, в середине V в. до н. э. для профильных в отношении этой формы мастерских Полигнота (The Polygnotes Group) и Мастера Ниобид (Workshop of the Niobid Painter) (рис. 7,1–2) чашевидные крате-

ры составляют 11–12% от их сохранившейся краснофигурной продукции [см. актуальные данные VAPD]. В то же время для мастерской Мастера Мелеагра (Workshop of the Meleagres Painter), важнейшего афинского предприятия по производству кратеров первой половины IV в. до н. э., это до 10% [Curti, 2000, p. 24].

Иными словами, говоря о чашевидных кратерах в Тиритаке (два экземпляра на более чем три десятка афинских кратеров VI – IV вв. до н. э.), мы рассматриваем в целом сравнительно редкие сосуды, производившиеся в Афинах в небольших количествах.

Незначительные объемы производства, очевидно, были связаны с тем, что чашевидные кратеры не предназначались для обиходного употребления или даже для любого симпосия (греч. *συμπόσιον*). В настоящее время считается, что чашевидные кратеры были изобретены «накануне перехода к демократии» [Pasquier, 2000] как элемент обстановки наиболее изощренного по организации, наиболее элитарного из всех вариантов симпосия, который практиковали в высших аристократических слоях (мужского) афинского общества [Pasquier, 2000; Trombetti, 2011]. Изображения чашевидных кратеров на таких симпосиях можно найти в афинской вазопиcи [ср. VAPDB 2573, 9426, 301874, 200448]. Другая серия изображений показывает чашевидные кратеры в обстановке ритуальных дионисийских пиршеств и празднеств [ср. VAPDB 8255, 202563, 213561, 215343, 216949, 218153, 301551, 302454, 331223]. На афинских вазах V-IV вв. до н. э. также встречаются сцены женских обрядов поклонения Адонису и Эроту и предсвадебных и свадебных ритуалов, включая сцены священного брака, в которых чашевидные кратеры фигурируют в ритуальной праздничной обстановке [ср. VAPDB 46588, 230498, 230500, 230842, 9033662].

На всех этих особых пирах чашевидные кратеры, по-видимому, изначально использовали в комплекте с психтерами (греч. *ψυκτήρ*, «охладитель, охладительная чаша»; название имеется в античных письменных источниках [Klein, 1886, S. 106]).

Психтер – сосуд характерной формы с цилиндрическим низом и выпуклым объемным верхом, иногда с крышкой (рис. 3,2–5). Возможно, первые такие психтеры появились на рубеже последней трети VI в. до н. э. и были изготовлены в мастерской упомянутого гончара Никосфена [Tiverios, 2001, с. 426]. В продукции этой мастерской зафиксирован целый ряд оригинальных форм собственного изобретения [см. Петракова, Букина, 2021, с. 169 с библиографией]. Психтер помещали внутрь чашевидного кратера и, очевидно, заполняли смесью воды с вином, а кратер – охлаждающим агентом [Agora 23, p. 21; Agora 30, p. 36; Pasquier, 2000; Lynch, 2011, p. 131 с библиографией]. Существует также идея, что содержимое распределялось в обратном порядке [Drougou, 1975; Trombetti, 2011] и вино вычерпывали из узкого зазора между стенками грибовидного психтера и воронкообразного кратера, насколько бы это ни выглядело неудобным. Отметим, что практика охлаждения вина снегом, льдом или холодной, как лед, водой и способы хранения хладагентов также зафиксированы в источниках (Симонид Кеосский фр. 9 (25); Ксенофонт, Воспоминания о

Сократе II.1.30; Афиней, Пир мудрецов, III.123e; III.124b–d; XIII.125c–d; XIII.579e–580a; Марциал, Эпиграммы XIV.103, 104, 116, 117) [см. также Broneer, 1947, p. 239; Карпюк, 2010, с. 25; Scahill, 2012, p. 299–301].

Если сосуд снаружи – чашевидный кратер – не заполняли вином, то он не выполнял в прямом смысле слова функцию кратера. То есть чашевидные кратеры, фрагменты которых были найдены в Тиритаке, предназначались исключительно для изысканной сервировки и для размещения изображений, которые были важны в контексте пира. Очевидно, именно поэтому такие сосуды с чернолаковым декором исключительно редки, тогда как чернолаковых психтеров известно немало.

Наличие фрагментов чашевидных кратеров и/или психтеров формы в материалах раскопок боспорских городов (в частности, Тиритаки) свидетельствует о том, что в конце VI в. до н. э. в здешней городской культуре находили место новейшие изобретения афинян в области сервировки симпосия, а также, вероятно, и о том, что изображения, размещаемые на чашевидных кратерах, были значимы в контексте местных особо торжественных, возможно, общественных пиршественных собраний.

В Тиритаке фрагмент чашевидного кратера, который позволяет рассуждать об этом, был обнаружен при раскопках городища в 2012 г. и извлечен из заполнения хозяйственной ямы № 20 (кв. 5, раскоп XXVII) (рис. 1,1). Комплекс находок из ямы № 20 в целом датируется не позднее первой четверти V в. до н. э. Здесь, в частности, был обнаружен обломок аттического чернофигурного скифоса, атрибутированного как изделие так называемой Группы СНС (The СНС (Chariot-Courting) Group) [Петракова, Букина, 2021, кат. 31.2; о группе см. Malagardis, 2017, p. 89–92 с библиографией]. Продукция этой группы в настоящее время датируется между 500 и 470 гг. до н. э., то есть ее относят к заключительному этапу массового производства афинской чернофигурной керамики, хотя подавляющее большинство скифосов Группы СНС, очевидно, поступило на рынок в 490–480 гг. до н. э. [см. подробнее Malagardis, 2017, p. 47, 90]. Также в яме № 20 был найден фрагмент чернофигурной чаши-скифоса, роспись которой напоминает манеру так называемого Мастера Хаймона (The Haimon Painter) [Петракова, Букина, 2021, кат. 31.3]. Это одно из изделий в манере Мастера Хаймона (или «Группы Хаймона», как их также обозначают; [см. подробнее Sapirstein, 2013, appendix 1, p. 22 с библиографией]). Оно относится к самой массовой афинской продукции из разряда чаш, мелких столовых сосудов и лекифов, которую можно датировать от начала V в. до н. э. [Jubier-Galinier, 2016, p. 134] до 470-х гг. до н. э. [Malagardis, 2017, p. 120 с библиографией].

Обломок чашевидного кратера из ямы № 20 (рис. 1,1) относился к верхней части стенки воронкообразного венца, немногим ниже перехода к профилированному краю. Показательными для определения формы являются такие особенности фрагмента, как его значительная толщина (ок. 9 мм) и малый изгиб, а также высокое качество черного лакового покрытия на внутренней стороне. Это, как отмечалось выше,

не характерно для кратеров других чернофигурных вариантов, которые более закрыты по форме, в связи с чем лакового покрытия подобной плотности при их производстве не создавали.

На фрагменте снаружи сохранилась часть изображения человеческой головы. Лоб покрыт накладной белой краской по лаку, что в общем случае в чернофигурной афинской вазописи служит признаком изображения женщины [Boardman, 1974, p. 197]. Также сохранилась часть изображения венка из листьев плюща, надетого низко, ниже линии роста волос, так что волосы не видны. Каждый второй лист в венке окрашен по лаку накладной красной краской. Гравировками показаны контуры листьев и полосы-основы венка.

Изображенная женщина в плющевом венке – это спутница Диониса. Венки и гирлянды из плюща атрибутируют изображенных именно как спутников Диониса, «бога, увенчанного плющом» (Гомеровы гимны, XXVI, К Дионису, 1; Пиндар, Дифирамб к афинянам, фр. 75,9), «Вакха, увенчанного цветущим плющом» (Пиндар, фр. 139,2, пер. М.Л. Гаспарова) [см. также ThesCRA, vol. VI, p. 386–414].

Возможно, речь идет об изображении участницы вакхического фиаса (греч. θίασος, «священнодействующая братия, гурьба, шумно веселящаяся толпа», шестые свиты Диониса). Очевидно, это одна из нимф-фиаситид (греч. θιαστίτιδες; менады, вакханки). Участники фиаса, согласно общим представлениям античного времени, должны были пребывать в священном экстазе; это, в частности, выражалось в их бурном и шумном движении и в танце-комосе (греч. κῶμος) [ThesCRA, vol. II, p.332]. Иными словами, возможно, что в связи с фрагментом кратера из Тиритаки речь идет о части изображения с танцующими менадами.

Также возможно, что сохранившаяся часть росписи относилась к иной ритуальной деятельности в честь Диониса; например, наподобие обрядового пира с участием женщин в плющевых венках, собравшихся в саду. Такое изображение можно рассмотреть в росписи на гидрии, атрибутированной в качестве продукции одной из афинских мастерских последней трети VI в. до н. э., в которой работали вазописцы так называемой Группы Леагра (The Leagros Group) [BAPD 302070]. Подход к изображению голов и венков на этой вазе напоминает то, что можно наблюдать на фрагменте из Тиритаки.

Наконец, возможно, что сохранившаяся часть росписи относилась к изображению Ариадны, супруги Диониса. Почитание священного брака (греч. ἱερός γάμος, ἱερωαμία; то же, что греч. θεογαμία, «брак богов, божественный брак») Диониса и Ариадны имело важное значение в религиозной практике архаических и классических Афин. В тот период (Аристотель, Афинская полития, II.3.5) весной, очевидно, во второй день праздника Анфестерий (Ἀνθεστήρια) жрица (греч. βασιλίνα, βασιλίσσα, «царица»), супруга архонта-базилевса (греч. ἄρχων βασιλεύς) вступала в брак с Дионисом [ThesCRA, vol. VI, p. 86]. «Подробности обряда неизвестны, а значение его объясняется различно; проще и естественнее всего принять, что «царица», как представительница страны, соединялась брачными узами с богом возрождаю-

щейся весной растительности в знак того, что страна вполне предана его служению и надеется на его защиту и помощь; или, быть может, эта церемония совершалась в воспоминание брака Диониса с Ариадной» [Латышев, 1889, с. 145]. Эта праздничная идеология созвучна с подчеркнuto неповседневным характером формы чашевидного кратера. Изображения на дионисийские темы могут указывать на конкретный обрядовый характер пира, для которого он предназначался.

Кроме упомянутых выше вакханок в венках, которые можно найти на вазах Группы Леагра, сходством с изображением на фрагменте из Тиритаки обладают также женские фигуры с чуть опущенной головой, которые встречаются на кратерах чашевидной формы, произведенных в мастерской так называемого Мастера Антимена (The Antimenes Painter) [см. о мастере Sapirstein, 2013, appendix 1, p. 11–12 с библиографией]. Это изделия «сродни Мастеру Антимена» [ABV, p. 281; см. BAPD 320238, 320239]. Также очень похожи головы менад и венки в росписи на амфоре круга Мастера Антимена [BAPD 9032010]. Примечательно, что в отличие от мастерской Группы Леагра кругу (мастерской) Мастера Антимена атрибутирован целый ряд именно чашевидных кратеров и их фрагментов с дионисийскими сценами. Вероятно, это можно считать доводом в пользу атрибуции кратера, фрагмент которого найден в Тиритаке, именно этой мастерской [ср. аргументацию такого рода в отношении кратера с психтером в Лувре Pasquier, 2000, p. 26–30].

Чашевидные кратеры с чернофигурной росписью на темы дионисийских праздников круга Мастера Антимена достигают в высоту 30–35 см. На другом кратере в Лувре [BAPDB 320239] женские головы, аналогичные той, что сохранилась на фрагменте из Тиритаки, подходящего размера и стиля исполнения, есть как в правом, так и в левом повороте. Поэтому для реконструкции первоначального облика рассматриваемого изделия использован именно луврский образец (рис. 1,2). Оба сосуда принадлежали к ранней фазе производства афинских чашевидных кратеров, немногим позже момента изобретения этой формы. В соответствии с современными представлениями о хронологии афинского вазового производства эту продукцию можно датировать в пределах 520–510 гг. до н. э. [см. Agoa 23, p. 86].

Вазы и фрагменты ваз с росписью Мастера Антимена до сих пор не слишком многочисленны в материалах раскопок к востоку от материковой Греции, хотя изделия второстепенных вазописцев его круга (мастерской) известны [Lemos, 1997, p. 460]. Можно упомянуть единичные, но определенно атрибутированные находки на Родосе, в Клазоменах, Даскилеоне, а также в Пантикапее и «Керчи» [Lemos 1997, p. 460; Görkay 1999, cat. 169; Giudice et. al., 2013, p. 756; BAPD 25499, 25507, 25555, 45269, 320264, 9006754].

В дополнение можно указать еще пример именно чашевидного кратера мастерской Мастера Антимена из боспорских раскопок. Это обломок с сохранившейся частью изображения менад (Государственный Эрмитаж), найденный к северу от Первого кресла горы Митридат, на склоне («на Пепелище») [см. Букина, 2022]. На нем есть характерные гравировки контуров драпировок [ср. BADB 12968; 340502;

Pasquier, 2000] и, очевидно, тоже была изображена вереница участников фиаса, включавшая менад в длинных одеждах с узорчатыми подолами (рис. 1,3).

Фрагменты из Тиритаки и Пантикапея – наиболее ранние известные сейчас образцы афинских чернофигурных чашевидных кратеров из раскопок на Боспоре. Немного более поздние фрагменты также найдены на городище Пантикапея. Это части венчиков двух кратеров с изображениями воинов в шлемах (Государственный Эрмитаж; рис. 2,1; ВКИКМЗ [Самар, 2017, кат. Атл.56]; рис. 2,2). Облик этих сосудов можно реконструировать по аналогии с фрагментированным чашевидным кратером в Лувре, на котором была изображена сцена битвы [BADB 10697] (рис. 2,4). Судя по профильным частям луврского кратера, его и фрагменты из Пантикапея можно датировать в пределах 510-х гг. до н. э.

Еще один крупный обломок чернофигурного чашевидного кратера, который хранится в ГМИИ [BADB 9006756] (рис. 2,3), тоже был найден в центральной части пантикапейского городища (на участке между вершиной и западным плато Первого кресла Митридата). В этом районе, как считается в настоящее время, в последней четверти VI в. до н. э сложился первый архитектурно оформленный центр города – «ансамбль, возведенный на основе ориентированной по сторонам света системы планировки», включавший, «может быть, пританей – место заседаний магистратов полиса» [Толстиков, 2011, с. 150-151]. Роспись кратера содержала изображение шествия с колесницей. Вероятно, это было стандартное для аттической чернофигурной иконографии шествие, которое иногда определяют как свадебное (возможно, иерогамия) и реже – как апофеоз Геракла. Роспись, по определению Н. А. Сидоровой, имеет много общего с изделиями, атрибутированными так называемому Мастеру Приама (The Priam Painter) [ср. BADB 301794]. Поэтому время изготовления этого сосуда определяется в пределах 510-х гг. до н. э. [см. ARV2, p. 330–334; Boardman, 1974, p. 112; Agora 23, p. 92].

Обломок еще одного чашевидного кратера той же мастерской найден «на Пепелище» (Государственный Эрмитаж; [Букина, 2022]). На нем сохранилась часть росписи, в которой была изображена женщина, вероятно, с венком в руке, стоящая около пальмового дерева. Эти элементы находят прямые аналогии на вазах с росписью так называемого Мастера Рикрофт (The Rycroft Painter), сотрудника Мастера Приама [ср. BADB 351102; ср. также гравированные контуры драпировок плаща, обернутого вокруг верхней части женской фигуры BADB 30492; 301832]. Этот сосуд, еще более поздний, по сравнению с находкой в Тиритаке, можно датировать 510 – 500-ми гг. до н. э. [см. ARV2, p. 335–338; Boardman, 1974, p. 113; Agora 23, p. 92].

Приведенные примеры (включая четыре вновь определенных экземпляра и один из них – из Тиритаки) свидетельствуют о том, что сколь бы ни было ограниченным (по существующим представлениям) производство афинских чашевидных кратеров с чернофигурной росписью, они поступали на Боспор в течение всей последней четверти VI в. до н. э.

Материалы из Нимфея показывают, что эта тенденция сохранялась и в дальней-

шем – в период производства ранней краснофигурной керамики, находки которой в Северном Причерноморье в целом зафиксированы весьма отрывочно [ср. Παλαιοθόδωρος, 2006; Paleothodoros, 2007, p. 168; Giudice, Santagati, 2017, p.349; см. подробнее о проблеме Jaeggi, Petrakova, 2022].

В Нимфее найден фрагмент венчика, украшенный орнаментом в виде ветки плюща, который мог относиться и к черно-, и к краснофигурному чашевидному кратеру конца VI-начала V в. до н. э. (рис. 3,1). Фрагмент был обнаружен при исследовании участка жилой застройки архаического и раннеклассического времени на мысовой части города [см. подробнее о месте Чистов, 2017, с. 137–147].

Там же были найдены два из трех обломков венчика, определенно краснофигурного чашевидного кратера. Венчик этого сосуда был украшен чернофигурным орнаментом, состоящим из пальметт, завитков и точек (рис. 4,2–3). Еще один фрагмент венчика того же кратера происходит из северо-восточной части нимфейского плато, из раскопок так называемого «святилища Деметры» (рис. 4,1). На этом месте, как сейчас предполагается, во второй половине VI в. до н. э. существовал скорее производственный, чем сакральный объект, в то время как позже (в начале V в. до н. э. и во второй половине V и IV вв. до н. э.) были возведены новые строения, и «культовую функцию комплекса построек классического <...> времени следует признать» [Чистов, 2021, с. 206]. Возможно, распределение фрагментов одного чашевидного кратера между жилым кварталом и нижележащим «святилищем» говорит о том, что один из обломков был перемещен туда в позднейшее время. Роспись на венчике кратера из Нимфея свидетельствует о том, что его роспись, по-видимому, была исполнена выдающимся художником своего времени – так называемым Мастером Клеофрада (The Kleophrades Painter) [ABV, p. 404–405; ARV2, p. 181–193; Beazley, 1974; Boardman, 1975, p. 91–94; Sapirstein, 2013, appendix 1, p.23-24]. Такой же узор (с одной стороны, в краснофигурной технике, а с другой – в чернофигурной) можно найти на венчике сосуда в Тарквинии [BAPDB 201687] (рис. 4,4). Как и кратер в Тарквинии, находку из Нимфея следует отнести к рубежу VI-V вв. до н. э., или к 490-м гг. до н. э.

В районе нимфейского «святилища Деметры» были обнаружены также и обломки чернолаковых псиктеров (Государственный Эрмитаж) (рис. 3,2, 3,4). Их можно сравнить с профильными частями псиктеров из раскопок в районе афинской Агоры. Один из них, с частью поддона (рис. 3,2), очевидно, относится к более ранней форме с округлым верхом, 510 – 500-х гг. до н. э. [ср. Agora 12, cat. 35; Roberts, Glock, 1986, cat. 66; Lynch, 2011, cat. 110] (рис. 3,3). Другой, часть венчика с выступом для крышки (рис.3,4), близок к образцам 490 – 480-х гг. до н. э., для которых характерна почти полу-сферическая верхняя часть [ср. Agora 12, cat. 38; Lynch, 2011, cat. 109] (рис. 3,5). Эти две находки подтверждают поступление афинских псиктеров конца VI-V вв. до н. э. на Боспор. Они позволяют предполагать, что и в Тиритаке комплекты для пира, включавшие чашевидные кратеры, в это время использовали в должном составе.

К тому же времени, что и более поздний нимфейский псиктер, к раскопкам на

месте «святилища Деметры» относится еще и большой обломок венца краснофигурного чашевидного кратера с частями двух фигур воинов (рис. 4,5). Особенности росписи указывают на то, что это изделие тоже вышло из мастерской упомянутого Мастера Клеофрада. Фигуры воинов (с характерным для этого вазописца поворотом спиной к зрителю, в широком выпаде в сторону противника) можно найти на вазах с изображением битв, датируемых в пределах 480-х гг. до н. э. [ср. BADB 201704; 201754]. Детали фигур (линии, обрисовывающие профиль лица; характерные длинные локоны, спадающие из-под шлема; очертания мышц и связок на бедрах и коленях) отчетливее всего напоминают элементы почерка Мастера Клеофрада в его поздний период (конец 480 – начало 470-х гг. до н. э.) [ср. BADB 201724; 201658; 201753].

На фрагменте сохранилась часть надписи *καλος*, которая близка к таким надписям на вазах Мастера Клеофрада, датируемых около 480 г. до н. э. [ср. BADB 201720]. Также имеется отверстие от античной починки (вероятнее всего, с помощью свинцовых скоб [см. Doonijes, Nieuwenhuys, 2007 с библиографией; см. также Егорова, 2019, с. 246]). Это обстоятельство свидетельствует о том, что сосуд мог быть в употреблении в течение десятилетий [Reiterman, 2014; Егорова, 2019], то есть еще и тогда, когда на месте находки фрагмента определенно существовало святилище. Поэтому, вероятно, следует отметить использование чашевидных кратеров и психтеров в Нимфее как в городском контексте, так и в контексте святилища; и это было характерно для местной культуры с конца VI до второй четверти V в. до н. э.

Ко второй четверти V в. до н. э. относится и второй фрагмент краснофигурного чашевидного кратера из раскопок Тиритаки (рис. 6,1). Он был найден в 2018 г. в слое на уровне вымостки I – III вв. до н. э. и представляет собой профилированного края венца; вдоль края расположен ряд диагонально ориентированных пар пальметт, соединенных завитками.

Поскольку сохранился только второстепенный орнамент, атрибуция (а значит, и более узкая датировка этого сосуда) осложнена. Тем не менее в данном случае речь все же идет о работе индивидуального мастера, хотя и второстепенного (подмастерья, исполнявшего в своей мастерской орнаментальные части росписи) [см. о сходной практике в более ранних мастерских по производству чашевидных кратеров Frank, 1990; Huber, 1992]. В росписи на гидрии в Виченце [BAPDB 206564] (рис. 5,1–2) справа от центра изображен как раз такой работник [Williams, 2016. S. 57], который уже исполнил орнамент на профилированном крае венца чашевидного кратера и заканчивает роспись его вместилища. Широкий фриз на венце при этом остается пустым, поскольку, очевидно, предназначен для работы более квалифицированного специалиста.

Орнамент, сохранившийся на фрагменте из Тиритаки, относится к наиболее стандартному варианту декора венчика афинских чашевидных кратеров первой половины V в. до н. э. Среди сотен сохранившихся фрагментов с подобным орнаментом (включая образцы из Пантикапея, которые хранятся в Эрмитаже [см. Букина,

2022]) мы можем, тем не менее, остановиться на нескольких аналогиях. Эти кратеры и фрагменты считаются продукцией мастерской так называемого Мастера Виллы Джулия (The Villa Giulia Painter) [см. Sapirstein, 2013, appendix 1, p. 38 с библиографией]. Этого вазописца характеризуют как «одного из наиболее типичных представителей раннеклассического искусства» [Передольская, 1967, с. 160] и приверженца «спокойной, корректной, утонченной, в старом смысле <слова> ‘классической’» художественной манеры [Beazley, 1912. S. 286].

Мастерская специализировалась в производстве больших краснофигурных сосудов, в том числе чашевидных кратеров. В этот период они стали крупнее, чем раньше, и, судя по аналогиям, чашевидный кратер, фрагмент которого найден в Тиритаке, достигал 40 см как в высоту, так и в диаметре верхнего края. Росписи подобных ваз, кроме орнаментов на второстепенных частях, включали фризы с рядами больших фигур, занимавших всю поверхность воронкообразного венца. Их исполняли несколько человек – сам Мастер Виллы Джулия и его сотрудники: так называемые Мастер Чикаго (The Chicago Painter) и Мастер Метузы (The Methyse Painter). Нужно отметить, что сохранившийся обломок из Тиритаки находит ближайšie аналогии среди ваз, атрибутированных не этим вазописцам, а самому Мастеру Виллы Джулия [ср. BAPD 207150, 207152] (рис. 6,3–4).

Производство мастерской Мастера Виллы Джулия активно вывозили на рынки за пределы Атики, как на запад Средиземноморья (вплоть до центров Каталонии (Эмпорий, Ульястрет [BAPD 8312, 31319 и др.], так и в восточном направлении (Навкратис [BAPD 12767, 207228]; Родос [BAPD 207171, 207222; Giudice et. al., 2013, p. 758]; Тарс (Малая Азия) [BAPD 207161]). «В Керчи» обнаружена фрагментированная ойнохоя, атрибутированная Мастеру Метузы [BAPD 24844, 30688], а в Нимфее – обломки кратера с росписью Мастера Чикаго [BAPD 207283].

Мастерская в целом действовала во второй четверти – середине V в. до н. э. [Agora 30, p. 109–110; Robertson, 1992, p. 169–173; Sapirstein, 2013, appendix 1, p. 38 с библиографией]. Работы Мастера Виллы Джулия, как правило, датируются в пределах 470 – 460-х гг. до н. э. [Agora 30, p. 109], и такова вероятная датировка фрагмента из Тиритаки.

В тот же период в Керамике Афин действовала и другая мастерская, производившая чашевидные кратеры, которой владел гончар и вазописец Сирик (ΣΥΡΙΣΚΟΣ) [см. Sapirstein, 2013, appendix 1, p. 15; Pevnick, 2016]. Фрагмент изделия, очевидно, этой мастерской был найден на городище Пантикапея («на Пепелище»; Государственный Эрмитаж [Букина, 2022]). Оба кратера (и этот и тот, чей обломок происходит из Тиритаки) относятся к концу периода использования комплектов из чашевидного кратера с психтером первоначальной грибовидной формы.

Считается, что психтеры перестали производить в течение второй четверти V в. до н. э. [Drougou, 1975; Rotroff, Oakley, 1992, p. 25; Lynch, 2011, p. 131 с библиографией], хотя первые сохранившиеся письменные свидетельства об использовании афинскими симпосиастами каких-то психтеров относятся только к IV в. до н.э. Так,

однажды Алкивиад, вторгшись в собрание пирующих, заметил, что вокруг все слишком трезвы, и потребовал «принести чару побольше, если такая найдется. А, впрочем, <...> лучше <...> холодильную чашу <τὸν ψυκτήρα ...>, увидев, что в нее войдет котил восемь <1,8 – 2,7 литра – А. Б.>, если не больше. Наполнив ее, он выпил сначала сам, а потом велел налить Сократу» (Платон. Пир. 213e–214a; пер. С. К. Апта). Сообразуясь с возрастом и предполагаемым временем жизни Алкивиада, можно сказать, что эта сцена разворачивалась в конце 430-х гг. до н.э. и еще в первой четверти IV в. до н. э., когда Платон описывал ее, представление о психтере сохранялось. Поэтому если грибовидных психтеров, датируемых позже второй четверти V в. до н. э., до сих пор не зафиксировано, то в более позднее время чашевидные кратеры, возможно, дополняли сосудами иных форм.

Так или иначе, чашевидные кратеры из Афин продолжали поступать на Боспор в течение всей второй половины V и начала IV в. до н. э.

К числу наиболее поздних (начала IV в. до н. э.) относятся три сосуда, найденные при раскопках элитных варварских некрополей в районе Куль-Обы [BADB 215695, 217506] и в некрополе Фанагории вблизи столицы Сенной [Morgan, 2004, p. 221, note 360]. Последний сосуд – единственный достоверно известный сейчас образец чашевидного кратера с азиатской стороны Боспора. Все три сосуда были обнаружены разбитыми в насыпи курганов и, вероятно, использовались во время тризн. С другой стороны, целый ряд находок свидетельствует о том, что чашевидные кратеры продолжали использовать и в городах. Из Мирмекия происходит редкий фрагмент изысканного полихромного кратера с росписью по белой облицовке [Петракова, 2007] (рис. 7,3). Эта роспись атрибутирована так называемому Мастеру Фиалы (The Phiale Painter) – одному из самых изысканных художников третьей четверти V в. до н. э. [Sapirstein, 2013, appendix 1, p. 31 с библиографией]. Десяток краснофигурных обломков производства разных афинских мастерских, работавших во второй половине V – начале IV в. до н. э., происходит из Пантикапея (Государственный Эрмитаж; [Букина, 2022]) (рис. 7,1–2). Иными словами, весьма вероятно, что лучшие люди Боспора в течение всего этого периода продолжали следовать уже выходящей из моды афинской практике и собирались на своих наиболее торжественных симпозиях вокруг чашевидного кратера.

СПИСОК ИСПОЛЬЗОВАННОЙ ЛИТЕРАТУРЫ

- Афиней.* Пир мудрецов: В 15 кн. / Подгот. Голинкевич Н. Т. и др.; РАН. Кн. 1-8. М., 2004. (Литературные памятники).
- Афиней.* Пир мудрецов: В 15 кн. / Подгот. Голинкевич Н. Т. и др.; РАН. Кн. 9–15. М., 2010. (Литературные памятники).
- Букина А. Г.* Аттические чашевидные кратеры на Боспоре // Материалы круглого стола «Вокруг Боспора» / Санкт-Петербург, Государственный Эрмитаж, 15.02.2022, в печати.
- Егорова Т. В.* К вопросу о продолжительности использования чернолаковой посуды (по материалам Пантикапея и Танаиса) // Античный мир и археология: Межвузовский научный сборник. Саратовский национальный исследовательский государственный университет имени Н.Г. Чернышевского. Т. 19. Саратов, 2019. С. 242–257.

- Картюк С.Г.* Климат и география в человеческом измерении (архаическая и классическая Греция) / Институт всеобщей истории РАН. М., 2010.
- Ксенофонт.* Воспоминания о Сократе / Пер., статья Соболевского С. И. М., 2018. (Librarium).
- Латышев В. В.* Очерк греческих древностей: Пособие для гимназистов старших классов и для начинающих филологов / 2-е изд., перераб. Ч. 2: Богослужбные и сценические древности. СПб., 1889.
- Марк Валерий Марциал.* Эпиграммы / Вступ. ст. Дурова В. СПб., 1994. (Античная библиотека. Художественная литература).
- Передольская А. А.* Краснофигурные аттические вазы в Эрмитаже: Каталог. Л., 1967.
- Петракова А. Е.* Фрагмент белофонного кратера из Мирмекия // Сообщения Государственного Эрмитажа [вып.] LXV (2007). С. 44–51.
- Петракова А. Е., Букина А. Г.* Аттическая чернофигурная и чернолаковая керамика Тиритак. СПб.–Керчь, 2021.
- Пиндар, Вакхилид.* Оды, фрагменты / Подгот. Гаспаров М. Л. М., 1980. (Литературные памятники).
- Платон.* Собрание сочинений в 4 т. / Общ. ред. Лосев А. Ф., Асмус В. Ф., Тахо-Годи А. А.; Институт философии РАН. Т. 2. М., 1993. (Философское наследие; т. 116).
- Самар О. Ю.* Аттическая расписная керамика архаического периода из раскопок Пантикапея 1945–2017 гг. // Древнейший Пантикапей от апоикии к городу / Авт.-сост. Толстиков В. П., Асташова Н. С., Ломтадзе Г. А., Самар О. Ю., Тугушева О. В. М., 2017. С. 165–198.
- Толстиков В. П.* Орднерная архитектура раннего Пантикапея как источник по истории Боспора Киммерийского // Scripta antiqua: Вопросы древней истории, филологии, искусства и материальной культуры. Альманах. М., 2011. С. 149–170.
- Чистов Д. Е.* Урбанизация архаического Нимфея // ТГЭ [Т.] 88: Перипл: От Борисфена до Боспора: Материалы юбилейных конференций. СПб., 2017. С. 137–160.
- Чистов Д. Е.* Греческая урбанизация Северного Причерноморья архаической эпохи. Диссертация на соискание ученой степени доктора исторических наук / ИИМК РАН. СПб., 2021.
- Эллинские поэты VIII—III вв. до н.э.* Эпос, элегия, ямбы, мелика / Подгот. М.Л. Гаспаров и др. М., 1999. (Античная классика).

REFERENCES

- Alexandridou A.-F. The early black-figured pottery of Attika in context (ca. 630–570 BCE). Leiden, 2011.
- Beazley J. D. The master of the Villa Giulia calyx-crater // Mitteilungen des Kaiserlich Deutschen Archäologischen Instituts. Römische Abteilung. Bd. 27 (1912). S. 286–297.
- Beazley J. D. The Kleophrades Painter. Mainz, 1974. (Forschungen zur antiken Keramik : Bilder griechischer Vasen; Heft 6.).
- Birch S. History of ancient pottery in two volumes. Vol. 1: Egyptian, Assyrian, and Greek. London (UK), 1858.
- Boardman J. Athenian black-figure vases: A handbook. London (UK), c1974.
- Boardman J. Athenian red-figure vases, the Archaic Period : A handbook. London (UK), c1975.
- Broneer O. Investigations at Corinth, 1946-1947 // Hesperia vol. 16 (1947). P. 233–247.
- Camponon Ch., Chaussserie-Laprée J. La céramique attique de Martigues au IVe siècle // Le esportazioni della bottega del Pittore di Meleagro nel Mediterraneo Occidentale // La céramique attique du 4e siècle en Méditerranée occidentale : Actes du colloque international / Ed. par Sabattini B.; Centre Camille-Jullian; Centre Jean Bérard. Naples, 2000. P. 145–157.
- Curti F. Le esportazioni della bottega del Pittore di Meleagro nel Mediterraneo Occidentale // La céramique attique du 4e siècle en Méditerranée occidentale : Actes du colloque international / Ed. par Sabattini B.; Centre Camille-Jullian; Centre Jean Bérard. Naples, 2000. P. 23–34.
- Curti F., Parrini A. Iasos: Importazioni di ceramica attica figurata nel V e nel IV sec. a.C. // 4th century Karia: Defining a Karian identity under the Hekatomnids / Ed. par Henry O. Institut français d'études anatoliennes Georges Dumézil. Istanbul - Paris, 2013. (VARIA ANATOLICA; [vol.] XXVIII). P. 163–187.
- Dooijes R., Nieuwenhuys O. Ancient repairs: Techniques and social meaning // Konservieren oder

Restaurieren: Die Restaurierung griechischer Vasen von der Antike bis heute / Hrsg. von Bentz M., Kästner U. München, 2007. (Beihefte zum Corpus vasorum antiquorum; Bd. 3). S. 15–20.

Drougou S. Der Attische Psykter. Würzburg, 1975. (Beiträge zur Archäologie; [Bd.] 9).

Frank S. Attische Kelchkratere: Eine Untersuchung zum Zusammenspiel von Gefäßform und Bemalung. Frankfurt, 1990. (Europäische Hochschulschriften; Archäologie; Bd. 24).

Giudice F., Giudice E., Giudice G., Scicolone R., Luca Tata C. Le importazioni di ceramica attica a Rodi: Costruzione del quadro di riferimento // L'indagine e la rima : Scritti per Lorenzo Braccisi / A cura di Raviola F., Bassani M., Debiasi A., Pastorio E.; Università degli Studi di Padova; Università degli Studi di Bologna; Università degli Studi di Urbino. Roma, 2013. (Hesperia; [vol.] 30 = Studi sulla grecità d'occidente). Vol. 2. P. 739–782.

Giudice F., Santagati G. Ceramica attica nella costa settentrionale del Mar Nero: Da Berezan-Olbia a Panticapeo // «Kithon Lydios»: Studi di storia e archeologia con Giovanna Greco / A cura di Cicala L., Ferrara B.; Università degli Studi di Napoli Federico II, Dipartimento di Studi Umanistici; Centro Interdipartimentale di Studi per la Magna Grecia. Napoli, 2017. (Quaderni del Centro Studi Magna Grecia; vol. 22). P. 345 – 352.

Görkay K. Attic black-figure pottery from Daskyleion // Studien zum antiken Kleinasien [Bd.] IV. Bonn, 1999. (Asia Minor Studien, Bd. 34). S. 1–100.

Hermay A. La céramique attique du IVe s. à Chypre // La céramique attique du 4e siècle en Méditerranée occidentale: Actes du colloque international / Ed. par Sabattini B.; Centre Camille-Jullian; Centre Jean Bérard. Naples, 2000. P. 277–281.

Huber K. Werkstattgesellen: Zur Produktion früher Kelchkratere // Euphronios und seine Zeit: Kolloquium in Berlin 19./20. April 1991 anlässlich der Ausstellung «Euphronios, der Maler» / Red. Wehgartner I. Staatliche Museen zu Berlin, Preussischer Kulturbesitz. Berlin, 1992. S. 57–72.

Jaeggi O., Petrakova A. Attic painted pottery from the northern Black Sea area // AtticPOT : Αττική γραπτή κεραμική στην αρχαία Θράκη (6ος – 4ος αι. π.Χ.): Νέες προσεγγίσεις και ψηφιακά εργαλεία = Attic painted pottery in ancient Thrace (6th – 4th century BC): New approaches and digital tools / Επιμέλεια Τσιαφάκη Δ., Αβραμίδου Α., Μιχαηλίδου Ν., Μούρθος Γ., Καρτά Μ.; Ερευνητικό Κέντρο Καινοτομίας στις Τεχνολογίες της Πληροφορίας, των Επικοινωνιών και της Γνώσης, Αθηνά. Ξάνθη, 2022. Σ. 405–419.

Jubier-Galinier C. Les attributions des vases à figures noires tardives en question // Töpfer– Maler–Werkstatt: Zuschreibungen in der griechischen Vasenmalerei und die Organisation antiker Keramikproduktion / Hrsg. von Eschbach N., Schmidt S. München, 2016. (Beihefte zum Corpus vasorum antiquorum; Bd. 7). S. 130–138.

Klein W. Euphronios: Eine Studie zur Geschichte der griechischen Malerei / 2. umgearb. Aufl. Wien, 1886.

Lemos A. A. Athenian black-figure : Rhodes revisited // Athenian potters and painters [vol. I] : The conference proceedings / Ed. by Oakley J., Coulson W. D. E., Palagia O. Oxford (UK), 1997. P. 457–468.

Lynch K. The symposium in context : Pottery from a Late Archaic house near the Athenian Agora. Princeton (NJ), 2011. (Hesperia. Supplement; [vol.] 46).

Malagardis N. Skyphoi attiques a figures noires: Typologie et recherches: Ateliers et peintres. Athènes, 2017. (Βιβλιοθήκη της εν Αθήναις Αρχαιολογικής Εταιρείας ; αρ. 313).

Morgan C. Attic fine pottery of the Archaic to Hellenistic periods in Phanagoria / Ed. by Tsatskhladze G. R. Leiden, Boston, 2004.

Παλιοθόδωρος Δ. Η παρουσία και η διάδοση της πρώιμης αττικής ερυθρόμορφης κεραμικής στη Μαύρη Θάλασσα (525–480 π.Χ.) // ΕΥΛΙΜΕΝΗ : Μελέτες στην κλασική αρχαιολογία, την επιγραφική, τη νομισματική και την παπυρολογία [τ.] 6–7 (2005–2006). Σ. 54–76.

Paleothodoros D. Commercial networks in the Mediterranean and the diffusion of early Attic red-figure pottery (525–490 BCE) // Mediterranean historical review, vol. 22, (2007). P. 165–182.

Pasquier A. Un cratère-rafraîchissoir au musée du Louvre // Monuments et mémoires de la Fondation Eugène Piot, t. 78 (2000). P. 5–51.

- Pevnick S. D. Le style est l'homme même? On Syriskan attributions, vase shapes, and scale of decoration // *Töpfer-Maler-Werkstatt : Zuschreibungen in der griechischen Vasenmalerei und die Organisation antiker Keramikproduktion* / Hrsg. von Eschbach N., Schmidt S. München, 2016. (Beihefte zum *Corpus Vasorum Antiquorum*; Bd. 7). S. 36 – 46.
- Reiterman A. S. Keimêlia in context : Toward an understanding of the value of antiquities in the past // *Valuing the past in the Greco-Roman world : Proceedings from the Penn-Leiden Colloquia on ancient values, VII* / Ed. by Pieper Ch., Ker J. Leiden, 2014. (Mnemosyne, Supplements; Vol.369). P. 146 –172.
- Roberts S. R., Glock A. The Stoa Gutter Well a Late Archaic deposit in the Athenian Agora // *Hesperia* vol. 55 (1986). P. 1–74.
- Robertson M. The art of vase-painting in classical Athens. Cambridge (UK) – New York (NY), 1992.
- Rotroff S. I., Oakley J. H. Debris from a public dining place in the Athenian Agora. Princeton (NJ), 1992. (*Hesperia* supplements; vol. 25).
- Sapirstein Ph. Painters, potters, and the scale of the Attic vase-painting industry // *AJA* Vol. 117 (2013). P. 493–510; open access appendices 1, 2 – <https://www.journals.uchicago.edu/doi/10.3764/aja.117.4.online> дата обращения 19.04.2022.
- Scahill D. R. The South Stoa at Corinth: Design, Construction and Function of the Greek Phase / PhD Thesis; University of Bath. Bath (UK), 2012.
- Tiverios M. A new krater-psykter in the J. Paul Getty Museum // *Zona archeologica : Festschrift für Hans Peter Isler zum 60. Geburtstag* / Hrsg. von Sabrina B., Käch D., Kistler E., Mango E., Palaczyk M., Stefani O. Bonn, 2001. (*Antiquitas : Abhandlungen zur Vor- und Frühgeschichte, zur klassischen und provinzial-römischen Archäologie und zur Geschichte des Altertums*; Bd.42). S. 421–431.
- Trombetti C. La breve vita dello psykter : Parabola dell'habrosyne sullo scorcio dell'arcaismo // *Frankfurter elektronische Rundschau zur Altertumskunde* [Bd.] 16 (2011). S. 11–41.
- Villard F. La place de l'Occident dans les exportations attiques à figures rouges au IVe siècle // *La céramique attique du 4e siècle en Méditerranée occidentale : Actes du colloque international* / Ed. par Sabattini B.; Centre Camille-Jullian ; Centre Jean Bérard. Naples, 2000. P. 7–10.
- Williams D. Peopling Athenian kerameia : Beyond the Master Craftsmen // *Töpfer-Maler-Werkstatt : Zuschreibungen in der griechischen Vasenmalerei und die Organisation antiker Keramikproduktion* / Hrsg. von Eschbach N., Schmidt S. München, 2016. (Beihefte zum *Corpus Vasorum Antiquorum*; Bd. 7). S. 54–68.
- ТГЭ – Труды Государственного Эрмитажа. Л. –СПб., 1956–.
- ABV – Beazley J. D. Attic black-figure vase-painters. Oxford (UK), 1956.
- Agora 12 – Sparkes B. A., Talcott L. The Athenian Agora : Results of excavations conducted by the American School of Classical Studies at Athens. Vol. 12 : Black and plain pottery of the 6th, 5th and 4th centuries B. C. Princeton (NJ), 1970.
- Agora 23 – Moore M. B., Philippides M. Z. P. The Athenian Agora : Results of excavations conducted by the American School of Classical Studies at Athens. Vol. 23 : Attic black-figured pottery / With coll. of D. von Bothmer. Princeton (NJ), 1986.
- Agora 30 – Moore M. B. The Athenian Agora : Results of excavations conducted by the American School of Classical Studies at Athens. Vol. 30 : Attic red-figured and white-ground pottery. Princeton (NJ), 1997.
- ARV2 – Beazley J. D. Attic red-figure vase-painters / 2nd ed. Oxford, 1963–1968.
- BAPD – база данных расписных ваз Архива Бизли, Classical Art Research Center, University of Oxford, <https://www.cvaonline.org/XD/ASP/default.asp>
- Hesperia – *Hesperia: The Journal of the American School of Classical Studies at Athens*, Princeton (NJ), 1932–.
- RVSIS – Trendall A. D. Red Figure vases of South Italy and Sicily: A handbook. London, 1989.
- ThesCRA – *Thesaurus Cultus Et Rituum Antiquorum*. Fondation pour le lexicon iconographicum mythologiae classicae; Getty Publications. Basel–Los Angeles, 2004–.

Резюме

На городище Тиритака найдены два обломка чашевидных кратеров афинского производства. Один (чернофигурный) сохранил часть изображения дионисийского фиаса. Это изделие мастерской Мастера Антимена 520 – 510-х гг. до н. э. Столь же ранние чернофигурные экземпляры найдены на городище Пантикапея. Из Нимфея (городские кварталы, святилище) происходят фрагменты как чашевидных кратеров (черно- и краснофигурные), так и дополняющих их психтеров (чернолаковые). Эти материалы свидетельствуют о распространении элементов элитарной афинской симпозиальной практики конца VI – начала V в. до н. э. на Боспоре. Второй фрагмент из Тиритаки (краснофигурный) относится ко времени окончания этой практики в Афинах, и его можно сравнить с изделиями Мастера Виллы Джулия 470 – 460-х гг. до н. э. К более позднему времени относится ряд фрагментов чашевидных кратеров V – начала IV в. до н. э., из Пантикапея и Мирмекия, а также из курганных некрополей Пантикапея и Фанагории (в том числе единственный достоверно зафиксированный чашевидный кратер с азиатской части Боспора).

Ключевые слова: аттическая чернофигурная вазапись, аттическая краснофигурная вазапись, чашевидный кратер, симпосий, элитарный обычай, Тиритака, Пантикапей, Нимфей, Мирмекий, Боспор Киммерийский, Северное Причерноморье.

Summary

Two fragments of Athenian calyx-kratets were found at the site of Tyritake. The black figure one belonged to the piece by the workshop (circle) of the Antimenes Painter, ca. 525–510 BC; decoration of this krater included depiction of thyasus. It is as early as also several black-figure fragments found at the settlement of Pantikapaion. Fragments of both calyx-kratets (black- and red figure) and psykters (black glazed) came from neighbor Nymphaion (settlement, sanctuary). These materials testify to the spread of elements of the elite Athenian symposia practice of the late 6th - early 5th centuries BC in Bosphorus. The red figure fragment of Athenian calyx-kratets from Tyritake dates back to the end of this practice in Athens; it is comparable with vases by the Villa Giulia Painter, 470s-460s BC. A number of later fragments of calyx-kratets of the 5th and early 4th centuries BC found in Pantikapaion and Myrmekion, as well as in the barrow necropolises of Pantikapaion and Phanagoria (including the only reliably recorded calyx-krater from the Asian Bosphorus).

Key word: Athenian black figure vase painting, Athenian red figure vase painting, calyx-krater, Tyritake, Pantikapaion, Nymphaion, Myrmekion, Cimmerian Bosphorus, North Black Sea.

СВЕДЕНИЯ ОБ АВТОРЕ

Букина Анастасия Геннадьевна,
доктор искусствоведения,
научный сотрудник,
Государственный Эрмитаж,
Отдел античного мира,
Россия, 190000, Санкт-Петербург,
Дворцовая набережная, 34.

Anastasia Bukina, Professor Dr.
The State Hermitage Museum,
Greek and Roman Department,
34, Dvortsovaya emb. Saint Petersburg,
190000, Russia.

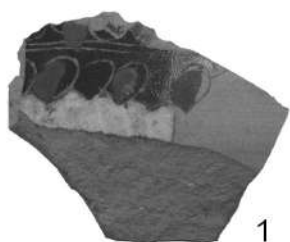


Рис. 1,1 – фрагмент кратера из Тиритаки, Афины, 520–510-е гг. до н. э. © БФ «Деметра»;
1,2 – реконструкция кратера (рис. 1,1); 1,3 – реконструкция кратера из Пантикапея,
Афины, 520–510-е гг. до н. э.

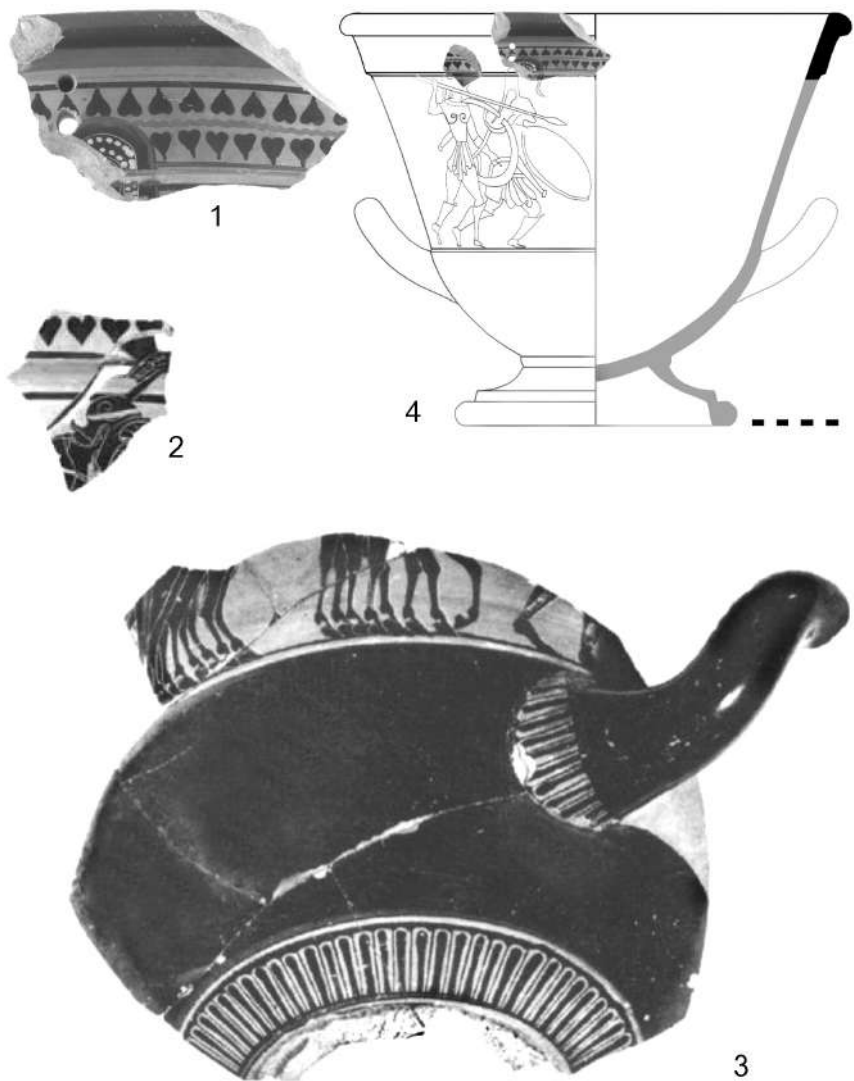
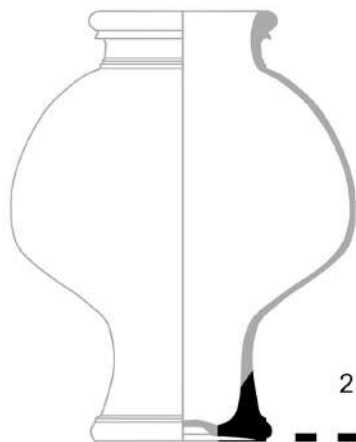


Рис. 2,1–3 – фрагменты кратеров из Пантикапея, Афины, 510-е гг. до н. э.

© 2,1 – Государственный Эрмитаж, 2,2 – ВКИКМЗ, 2,3 – Москва, ГМИИ; 2,4 – реконструкция кратера (рис. 2,1).



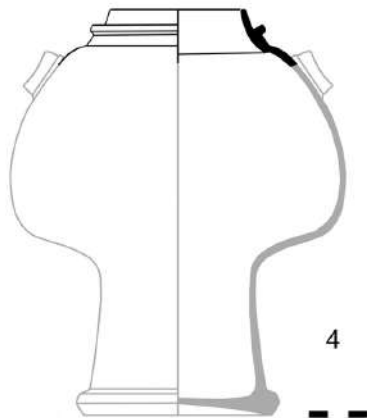
1



2



3



4



5

Рис. 3,1 – фрагмент крагера из Нимфея, Афины, 500-490-е гг. до н. э. © Государственный Эрмитаж; 3,2, 3,4 – реконструкции психтеров из Нимфея, Афины (3,2 – 510-500-е гг. до н.э.; 3,4 – 490-480-е гг. до н.э.); 3,3, 3,5 – психтеры с афинской Агоры, Афины (3,3 – 510-500-е гг. до н. э.; 3,5 – 490-480-е гг. до н. э.) ©American School of Classical Studies at Athens.



Рис. 4,1-3, 4,5 – фрагменты кратеров из Нимфея, Афины, 490-480-е гг. до н. э. © Государственный Эрмитаж; 4,4 – кратер, Афины, 490-е гг. до н. э. © Тарквиния, Национальный археологический музей; 4,6 – реконструкция кратера из Нимфея (рис. 4,5).



1

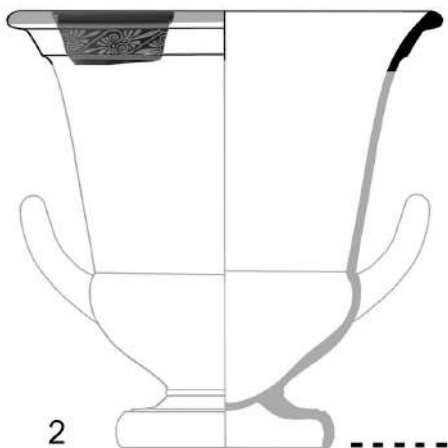


2

Рис. 5,1–2 – краснофигурная гидрия-кальпида, Афины, 460-е гг. до н. э.
© Виченца, собрание Банка Интеза.



1



2



3



4

Рис. 6,1 – фрагмент кратера из Тиритаки, Афины, вторая четверть V в. до н. э.
 © БФ «Деметра»; 6,2 – реконструкция кратера (рис. 6,1); 6,3 – кратер, Афины, вторая четверть V в. до н. э. © Москва, ГМИИ; 6,4 – фрагмент кратера Афины, 460-е гг. до н.э. © Париж, Лувр.



Рис. 7,1 – фрагмент кратера из Пантикапея, Афины, 540-е гг. до н. э. © Государственный Эрмитаж; **7,2** – реконструкция кратера (рис. 7,1); **7,3** – фрагмент кратера из Мирмекия, Афины, третья четверть V в. до н. э. © Керчь, ВКИКМЗ; **7,4** – кратер, Афины, третья четверть V в. до н. э. © Ватикан, Этрусский Грегорианский музей.