

В.Н. ЗИНЬКО, А.В. ЗИНЬКО  
V.N. ZINKO, A.V. ZINKO

## 90 ЛЕТ АРХЕОЛОГИЧЕСКИХ ИССЛЕДОВАНИЙ ТИРИТАКИ НА БОСПОРЕ КИММЕРИЙСКОМ<sup>1</sup>

### 90 YEARS OF ARCHAEOLOGICAL RESEARCH OF TYRITAKE ON THE CIMMERIAN BOSPORUS

В 1931 г. на южной окраине поселка Камыш-Бурун, что тогда находился в 11 км к югу от Керчи (сейчас это южная часть города), было начато строительство железорудного комбината, которое сопровождалось производством больших земляных работ. Поэтому зимой 1931-1932 гг. в Керченский историко-археологический музей (КИАМ) стали поступать сведения об обнаружении остатков древних сооружений и античной керамики. Выехавшие на место строительства музейные сотрудники увидели, что большой косогор, плавно понижающийся к дороге, ведущей из Керчи в Эльтиген, оказался срезанным в юго-западной части двумя большими уступами. Высота образовавшихся земляных бортов колебалась от 3 до 5 м, а их срезы показывали наличие мощных культурных напластований. Во многих местах были обнаружены остатки хозяйственных ям, пифосов, фундаменты больших и малых построек. 16 июня 1932 г. экспедиция музея приступила к систематическим раскопкам на юго-западном участке городища (рис.1), где земляными работами строительства были затронуты часть древней крепостной стены с башнями и непосредственно примыкающие к ним городские постройки [Марти Ю. 1941, с.11].

В течение первых трех полевых сезонов экспедицией КИАМ под руководством директора музея Ю. Ю. Марти (рис.2) исследовался юго-западный участок нижнего города (раскопы I-II, 1932–1934 гг.), где были открыты куртины и башни эллинистического времени, а также крупный комплекс рыбозасолочных ванн римского времени [Марти В., 1941]. Уже в процессе раскопок первых лет Ю. Ю. Марти под юго-западной стеной эллинистической башни I были открыты остатки более ранних фортификационных строений [Марти Ю., 1941, с.13-14]. Судя по находкам керамики, эти строительные остатки можно датировать позднеархаическим временем.

В 1933 г. общее руководство раскопками на Тиритаке, а затем и Керченской археологической экспедицией ИИМК АН СССР принял Л. М. Славин. В западной части городища им были заложены два новых раскопа – V и VI (рис.1), работы на которых велись до 1936 г. Как уже стало традиционно для исследований Тиритаки, наиболее полно на этих участках были раскопаны слои римского периода. До максимальной

---

<sup>1</sup> Работа выполнена в рамках проекта по госзаданию Минобрнауки РФ № FZEG-2020-0029 по теме «Влияние Византийской империи на исторические процессы в средневековом Крыму».

глубины были доведены исследования лишь в юго-западном углу участка и на очень ограниченной площади вскрыты постройки классического и архаического периодов [Книпович, Славин, 1941, с.37]. Наиболее ранние фрагменты греческой расписной керамики, датируемой серединой VI в. до н.э. [Книпович, Славин, 1941, с.40-41, рис.54], и 3 обломка лепных сосудов с резным орнаментом [Книпович, Славин, 1941, с.40, рис.53] были найдены в нижних наслоениях южной и отчасти средней части участка V-VI.

В эти же годы в центральной части городища был заложен небольшой разведочный раскоп VIII, а на западном склоне зачищено несколько участков борта одной из строительных террас (пункты I – IV). В раскопе VIII на площади около 13 кв. м непосредственно на материке лежал глинисто-песчаный слой с примесью золы. Керамический материал (в основном хиосские пухлогорлые амфоры) из этого слоя датируется второй половиной VI-V вв. до н.э. [Книпович, Славин 1941, с.56-57, рис.82-83].

С 1935 г. Керченскую археологическую экспедицию ИИМК АН СССР возглавил В. Ф. Гайдукевич (рис.4), который продолжил исследования на ранее начатых раскопах, а также заложил новые раскопы в периферийных районах городища. На участке I-II в предвоенный период В.Ф. Гайдукевич расширил площадь исследования вокруг башни II и открыл остатки ранней крепостной стены шириной около 1,70-1,80 м. Оборонительная стена сохранилась не только под кладкой башни, но и тянется от нее на юго-восток на протяжении почти 7 м, притом строго параллельно куртине I [Гайдукевич, 1952, с.18, рис.5]. Подошвой стены, которая сохранилась на высоту всего лишь 1-2 ряда кладки, служит материк в виде плотного слежавшегося морского песка. В 1936 г. в целях выявления древнейшей южной крепостной стены на всем протяжении куртины I от башни II до башни I был расширен раскоп. Значительная часть ранней стены на этом пространстве оказалась полностью разобрана, и только непосредственно около башни I обнаружались небольшие остатки фундамента стены. Продолжение того же фундамента ранней крепостной стены перекрыто башней I и лишь немного выступает за линию ее фасада [Гайдукевич, 1952, с.19-20, рис.6]. В.Ф.Гайдукевич датировал остатки этой ранней крепостной стены первой половиной V в. до н.э. [Гайдукевич, 1952, с.20].

В 1935 г. в юго-восточной части Тиритаки был разбит раскоп X (рис.1) площадью 220 кв. м, а в 1936 г. он был несколько расширен в западную сторону. Здесь были открыты строительные остатки I – V вв. н.э., а также позднеархаического времени, представленные «редкими вкраплениями керамики VI в. до н.э.» в нижней части предматерикового слоя [Гайдукевич, 1952, с.47]. В том же году В. Ф. Гайдукевичем было принято решение перейти к систематическому обследованию окраин Тиритаки в разных ее пунктах в целях выяснения всей системы укрепления античного города. Работы эти были начаты небольшим разведочным раскопом XIII на юго-восточном крае городища, который представлял собой крутой склон. В течение 1936 – 1938 гг.

был раскопан значительный участок города, но здесь не обнаружили строительных остатков более ранних, чем первых веков н.э. В этом отношении выявилась картина, совершенно сходная с соседним участком X. Лишь на материке залегал незначительный по толщине культурный слой, содержащий керамику V - IV вв. до н.э., а также с отдельными находками конца VI в. до н.э. [Гайдукевич, 1952, с.55].

В 1937 г. в западной части верхнего города был заложен раскоп XIV (рис.5), который в последующие годы стал одним из основных, и в 1940 г. исследованная на нем площадь составила 1187.5 кв. м. Толщина культурных слоев на этом участке достигает 3,25 м. Как подчеркивал В. Ф. Гайдукевич, существенной особенностью участка XIV является то, что здесь остатки наиболее раннего периода жизни Тиритаки обнаружены не в виде обычных фрагментов архаической импортной керамики, встречающихся почти во всех районах городища, а в виде четко выраженного слоя со строительными остатками, занимающими достаточно большую площадь [Гайдукевич, 1952, с.74].

Исследователь установил, что застройка этого участка городища происходила в следующем порядке. Первоначально на западной окраине был построен ряд зданий, ориентированный узкими сторонами на восток – запад. Несколько позднее в связи с возведением вокруг города оборонительной стены вдоль западной границы Тиритаки также стали возводить каменную ограду. Местами она прошла через разобраные дома, остатки стен которых были перекрыты оборонительной оградой. Но некоторые здания, оказавшиеся на линии ограды, не уничтожались, а включались в эту ограду. Ранняя крепостная стена Тиритаки, по мнению В. Ф. Гайдукевича, была рассчитана на то, чтобы воспрепятствовать неожиданному, скоротечному набегу и проникновению на территорию поселения конных групп степных кочевников [Гайдукевич, 1952, с.88-89].

В 1939-1940 гг., а затем в 1946-1947 гг. проводились раскопки на участке XV, примыкающем с северо-востока к раскопу V-VI (рис.1). На большей части площади культурные слои оказались скрыты при строительстве в позднеантичное время. Однако там, где В. Ф. Гайдукевичу удавалось прокопать слой III – V вв. н.э. ниже полов помещений, на поверхности материка встречались мелкие фрагменты «клазоменских сосудов, расписанных чешуйчатым орнаментом второй половины VI в. до н.э., обломки ионийских сосудов, украшенных поясками» [Гайдукевич, 1952, с.108].

На основании систематических раскопок 1932 – 1940 гг. В. Ф. Гайдукевич относил появление в Тиритаке греческого населения ко времени около середины VI в. до н.э. [Гайдукевич, 1952, с.131]. В то же время он справедливо отмечал, «что тот материал, который имеется в наличии и относится к доримскому времени, все же еще недостаточен для того, чтобы можно было уже набросать, хотя бы в самых общих чертах, картину устройства города и главных особенностей последнего в его хозяйственной и культурной жизни. Слишком капитально была перестроена Тиритака в первые века н.э., когда она заняла на Боспоре одно из первых мест как крупнейший пункт рыбного промысла» [Гайдукевич, 1952, с.132].

В послевоенные годы (1946–1952, 1957 гг.)<sup>2</sup> раскопки на городище продолжил В. Ф. Гайдукевич<sup>3</sup>. Работы проводились им на исследованных ранее раскопах V, VI, XIV, XV и на новых раскопах XVI–XXI, разбитых в северной, западной и восточной частях городища (рис.6). В итоге были открыты новые участки городской застройки и разнообразные производственно-хозяйственные комплексы (винодельни, рыбозасолочные цистерны и другие сооружения), отражавшие различные периоды существования Тиритаки. Помимо них, удалось раскрыть два участка северной оборонительной стены. В эти же годы (1948 и 1952 гг.) в окрестностях городища проводились разведки. В 1948 г. к северу от него были обнаружены следы поселения эпохи поздней бронзы<sup>4</sup>, а к юго-западу – поселение конца VI – IV вв. до н. э. [Гайдукевич, 1947б, с. 89–91; Гайдукевич, 1952б, с. 112–113; Гайдукевич, 1952в, с. 20–21, рис. 1–2; Гайдукевич, 1958а, с. 150–218; Наливкина, 1960, с. 268].

Очень важный материал к ранней истории Тиритаки дали наблюдения и разведочные раскопки, произведенные В.Ф. Гайдукевичем в 1952 г. на территории западнее городища, на территории обогатительной фабрики и депо железорудного комбината. Было установлено, что с конца VI по IV в. до н.э. включительно рядом с укрепленным городским поселением существовало открытого типа поселение, располагавшееся на возвышенности, обращенной в сторону морского залива (теперь Чурубашское озеро) [Гайдукевич, 1958, с.183]. Серо-золистый слой с находками IV - первой половины III в. до н.э. в северной части этого поселения в настоящее время выявлен в районе бывшего депо во время раскопок погребальных сооружений первых вв. н.э. [Зинько А., 2011].

Как ни фрагментарны были строительные остатки, представленные в самом нижнем культурном слое городища, все же они позволили В. Ф. Гайдукевичу «установить, что уже на рубеже VI-V вв. до н.э. восточный край верхнего плато Тиритаки был застроен домами» [Гайдукевич, 1958, с.179]. А учитывая позднеархаические здания, открытые на западной окраине города, исследователь сделал заключение о «широком заселении всего плато к концу VI-началу V в. до н.э.» [Гайдукевич, 1958, с.179].

После долгого перерыва в 1974 г. исследования на городище проводил сотрудник КИАМ Д. С. Кирилин. В северо-западной части городища, где намечалось строительство столовой и кафе «Тиритака», им было заложено два раскопа – XXII и XXIII,

<sup>2</sup> В 1957 г. исследовался юго-западный участок раскопа XXI. Работы проводились Тиритакским отрядом Советско-Польской Боспорской экспедиции ИИМК АН СССР под руководством М. А. Наливкиной [Наливкина, 1960, с. 268].

<sup>3</sup> В 1944 г. в рамках работ, проводившихся ИИМК по оценке ущерба, причиненного памятникам археологии немецко-фашистскими захватчиками, городище было осмотрено В. Д. Блаватским и И. Б. Зеест (Керченско-Таманская экспедиция ИИМК).

<sup>4</sup> Отдельные находки, относящиеся к этому периоду (две целые и одна фрагментированная каменные антропоморфные плиты и топоры из диорита и базальта), были обнаружены и на территории городища [Книпович, Славин, 1941, с. 38–40, рис. 50–52; Гайдукевич, 1952, с. 20, рис. 1].

площадь которых должна была составить 8300 кв. м, а мощность культурных напластований варьировалась в пределах 1,5–5,5 м. Однако раскопки велись лишь в северо-западном углу городища на раскопе XXII, к северу от места, где должны были построить столовую и кафе «Тиритака», и примыкавшего с запада к раскопу XX В.Ф. Гайдукевича (рис.6). Здесь на участке площадью 1000 кв. м «вещественный материал послойно прослеживается до IV в. н.э.» [Кирилин, Молев, Гладкова, 1975, с.286; Молева, 2016]. В процессе раскопок были открыты участки северной и западной крепостных стен, две винодельни, рыбозасолочные цистерны и жилые постройки IV в. до н. э. – IV в. н. э. (рис.7), а также хозяйственный комплекс и полуземлянки второй половины VIII-первой половины X в. Какие археологические работы проводились на месте котлована под кафе и столовую (раскоп XXIII), сведений не сохранилось. К сожалению, за исключением небольшой заметки в «Археологических открытиях» 1974 г. [Кирилин, Молев, Гладкова, 1975], результаты этих работ Д.С. Кирилина так и не были опубликованы. Не сохранилась в полном объеме и полевая документация [Зинько, Зинько А., 2018].

В 1983–1985 гг. небольшие раскопки на Тиритаке и ее некрополе провела экспедиция КИАМ под руководством О. Д. Чевелева [Чевелев, 1985, с. 371; Чевелев, 1989, с. 127-128; Шестаков, 1984, с. 11]. В западной части городища был разбит раскоп XXIV (150 кв. м), а в восточной – раскоп XXV (200 кв. м). На обоих участках были прослежены слои и комплексы позднеримского и ранневизантийского времени [Сазанов, 1984, с. 7; Иващенко, 1984, с. 18; Сазанов, 1986, с. 128; Сазанов, Иващенко, 1987, с. 223; Сазанов, Иващенко, 1989, с. 87, рис. 1]. Особо следует отметить, что работы на раскопе XXIV, который располагался к юго-востоку от раскопа XIV В.Ф.Гайдукевича, были остановлены на уровне построек и рыбозасолочных цистерн римского времени. На территории некрополя, помимо погребальных комплексов, экспедицией О. Д. Чевелева были исследованы четыре полуземлянки и несколько десятков хозяйственных ям последней трети – последней четверти VI в. до н. э. [Зинько, 2007, с. 38].

Спустя два десятилетия в 2002 г. работы на Тиритаке продолжила Боспорская охранно-археологическая экспедиция под руководством В. Н. Зинько. Им был начат многолетний научно-исследовательский проект «Боспорский город Тиритака», который состоял из трех основных частей: комплексные археологические исследования, создание археологического парка и регулярное издание результатов всех проведенных исследований. За 20-летний период работы научным коллективом под руководством В. Н. Зинько проделан значительный объем работ по всем направлениям, по результатам которых Тиритака стала одним из самых изученных городищ Европейского Боспора.

В рамках этого проекта городище на протяжении двадцати лет исследовалось на четырех участках (раскопы XXVI–XXIX) общей площадью более 3000 кв. м (рис.8). Одновременно раскапывался ее курганно-грунтовой некрополь [Зинько, Зинько А.,

2012, с. 156–168; Зинько, Пономарев, Никитаев, 2013, с. 182–194; Zinko A., 2014], а в окрестностях Тиритаки и прилегающей к ней акватории Керченского пролива (Камыш-Бурунская бухта) были проведены наземные [Зинько, 2007; Зинько А., 2010, с. 139-140; Зинько А., 2014а, с. 38-39] и подводные разведки [Зинько А., 2010а, с. 139-140; Зинько А.В., 2014б, с. 172–176; Зинько, Шамрай, 2012, с.46-47]. В эти же годы проводились геоархеологические и сейсмоакустические исследования по реконструкции палеотопографии Тиритаки и, в частности, установления границ палео-Камыш-Бурунского залива и их изменения в античный и раннесредневековый периоды [Arslanov, Morhange, 2008; Porotov, Zinko, ZinkoA., 2009; Зинько, Поротов, Мысливец, 2011, с. 83–95; Kelterbaum, Brückner, 2012; Зинько, Зверев, Федин, Поротов, Мысливец, Путанс, 2012, с. 177–179; Myslivets, Porotov, Zinko, 2012, р. 200–203; Поротов, Зинько, 2013, с. 3–20; Зинько, 2016, с. 6–8; Поротов, Мысливец, Зинько, Зинько, Гайданов, Зверев, 2014, с. 41–48]. Целый ряд программ нашего проекта носил международный характер и в них участвовали зарубежные (Германия, Польша, Франция) учреждения и специалисты.

Начало наших археологических раскопок было положено в центральной части верхнего плато Тиритаки на участке XXVI (рис.8; рис.8.1), где в 2002 – 2011 гг. были исследованы культурные слои начиная с салтово-маяцкого поселения VIII – Хвв. н.э. до самых ранних археологических комплексов, датируемых второй третью VI-первой третью V в. до н.э., причем наиболее ранние комплексы были впервые выявлены при раскопках городища. Общая мощность культурных напластований – около 4,6 м, а позднеархаического времени в среднем более 1,4 м. Последние стратиграфически можно разделить на два строительных периода. К первому и наиболее раннему строительному периоду, который датируется 565-560 – около 540-530 гг. до н.э., относятся первые постройки эллинских колонистов. Культурные напластования этого I строительного периода по всей площади раскопа отчетливо не выделяются, лишь в отдельных местах зачищены небольшие участки. В целом этот горизонт представлен заглубленными в материк объектами: полуземлянками (рис.9) и хозяйственными ямами, фиксируемыми лишь с уровня предматерикового слоя – темного стерильного слоя погребенной почвы [Зинько, 2014, с.22 – 60].

Помимо многочисленных обломков греческих амфор и столовой посуды, в сыпьи этих заглубленных сооружений были выявлены лишь единичные мелкие фрагменты лепной керамики. Этот материал настолько незначителен и фрагментарен, что делать какие-либо этнокультурные выводы на нем практически не представляется возможным. Можно лишь заключить, что для I строительного периода Тиритакского поселения присутствие варварского населения среди эллинских колонистов не фиксируется. Это подтверждается и материалами палеоботанических исследований из этих ранних построек. Во всех образцах основную массу составляют зерновки двух зерновых культур: пшеницы голозерной и ячменя пленчатого с преобладанием зерновок ячменя. Количество зерновок других культурных растений очень незначительное [Зинько, Пашкевич, 2010].



Культурные напластования и сооружения II строительного периода выявлены на всей площади раскопа XXIV, за исключением северо-западной части, где исследования были остановлены на слоях первых веков н.э. Во II строительном периоде, который датируется нами около 540-530 гг. – 480-470 гг. до н.э., отчетливо выделяются две фазы: II-А и II-Б, границей которых служат горизонты пожарищ и разрушений. В рамках фазы II-А начинается строительство сырцово-каменных домов на всем исследуемом участке города. В последнее десятилетие VI в. до н.э. эти постройки сгорают, но затем быстро восстанавливаются. В рамках последующей фазы II-Б происходит перестройка отдельных помещений зданий и сооружение новых хозяйственных объектов. Завершается эта фаза сильным пожаром и разрушениями, которые можно датировать 480-470 гг. до н.э.

В планировочном отношении раскопанные на участке XXVI шесть позднеархаических сырцово-каменных домов являются многокамерными, с одно- (дом 6), двух- (дом 2 фаза II-А, дом 5) и трехсторонним (дом 2 фаза II-Б, дом 4) расположением крытых помещений вдоль внутреннего двора (рис.10). Постройки были одноэтажными и перекрывались одно- или двускатной саманной кровлей. Вход в дом установлен только в одном случае – в доме 6, где он находился в южной части и вел через небольшой проулок к улице. В остальных случаях можно только предполагать, что он находился или в южной (дома 1, 3, 5) или западной части зданий. Во всех домах в некоторых помещениях имелись открытые очаги, а в доме 1 и доме 4 исследованы для поздней строительной фазы II-Б помещения с большими сырцово-каменными печами, которые, вероятно, имели и какие-то технологические функции. В позднеархаических тиритакских домах использован равнозначно параллельный принцип планировки и они представляли собой четко спланированные наземные безордерные многокамерные постройки типичной схемы, характерной для раннего периода Греции. Размеры тиритакских построек сравнительно невелики от 170 – 180 кв.м (дом 6) до 275 кв. м (дом 2), а площадь внутреннего двора колеблется от 25 – 30 % (дом 6) до 50 % (дом 5) от всей площади застройки. В то же время типы ранних домов были неустоявшимися, о чем свидетельствует расположение дворов в ряде случаев (дома 5 и 6) в северных частях сооружений. Планировка зданий прямоугольная, но с многочисленными отклонениями, обусловленными как небрежностью разбивки на местности самих домов, так и нечеткостью планировки городских кварталов в целом [Зинько, 2014, с. 292 – 308].

Все дома, исследованные в центральной части верхнего города Тиритакки, вероятно, составляли единый квартал, ориентированный, как и здания, углами по сторонам света (рис.11). К сожалению, на участке раскопок не удалось выявить следы позднеархаических улиц и поэтому можно лишь предполагать, что одна из них должна проходить у юго-восточных стен домов 5 и 6. Другая улица, вероятно, могла находиться у северо-восточных стен домов 4 и 6. Учитывая результаты прежних раскопок, площадь города в раннеархаическое время могла составлять не менее 5 га. За вычетом улиц и сооружений общественного назначения жилая застройка равнялась

около 3-3,6 га. Поэтому общую численность городского населения Тиритаки в последней трети VI-первой четверти V в. до н.э. можно определить в пределах 2100 - 2900 жителей [Зинько, 2014, с.314].

Судя по исследованным археологическим комплексам, в большинстве своем это были свободные эллины, сравнительно невысокого достатка. В домах II строительного периода были найдены многочисленные фрагменты амфор и столовой посуды, среди которых на 37 обломках имеются граффити. В основном это бытовые граффити, среди которых полностью сохранились имена жителей позднеархаической Тиритаки – Антес и Пифоман. Найдены также фрагменты чернолаковой посуды, свидетельствующие о частном почитании божеств, среди которых предположительно установлен Аполлон Дельфиний, верховный покровитель милетских колонистов. Исключительное место в аспекте изучения магических представлений боспорских эллинов занимает граффито с надписью и разнообразными схематическими рисунками и наколами на специально изготовленном для этой цели остраконе из донца чернолакового килика начала V в. до н.э. [Русяева, 2014, с. 481 – 512].

В отличие от построек I строительного периода, в слоях и домах II строительного периода было найдено уже и небольшое количество обломков лепных сосудов – не более 4,5 % (без учета амфорной тары). Эта лепная керамика находит свои аналогии среди различных варварских культур, в частности, среди кизил-кобинской, скифской, меотской и фракийской. Все это дает возможность предполагать появление не ранее конца VI-начала V в. до н.э. среди эллинского населения Тиритаки незначительного числа представителей различных варварских племен, пользующихся лепной керамикой, характерной для скифов, тавров, меотов и фракийцев. Это определенным образом отличает эту колонию от близлежащих, где изначально констатируется присутствие варваров [Зинько, 2014, с.311].

Изменился во II периоде и состав выращиваемых зерновых культур. Так, в слое пожара 480 – 470 гг. до н.э. найдены зерновки пленчатой пшеницы однозернянки (*Triticum monosocum*) и почти втрое меньше здесь было зерновок голозерной пшеницы. Это, очевидно, следует объяснить налаживанием активных контактов с ближайшим местным населением. Судя по археологическим данным, тиритакцы могли заимствовать пшеницу однозернянку для своих посевов у представителей кизил-обинских племен [Зинько, Пашкевич, 2010, с. 281].

Благодаря полученным нами данным в центральной части верхнего города (раскоп XXVI) можно не просто внести коррективы, но совершенно по-новому представить процесс основания и становления боспорского города Тиритака. Вывод колонии в эту часть побережья Боспора Киммерийского состоялся около 565 – 560 гг. до н.э. Впервые удалось обнаружить объекты и выделить I период (вторая треть VI в. до н.э.) жизни на поселении, когда колонисты обитали в небольших заглубленных постройках, обозначенных в русскоязычной археологической литературе термином «полуземлянки». Во II период (последняя треть VI-первая четверть V в. до н.э.) застройки возводятся стационарные наземные сырцово-каменные дома. Для II строительного периода города



выделяется две фазы – II-A и II-B, которые завершаются пожарами и разрушениями. На основании наших раскопок Тиритака предстает как ранний крупный городской центр европейского побережья Боспора Киммерийского, имеющий определенные элементы регулярной прямоугольной квартальной структуры, который уже в конце VI в. до н.э. был укреплен сравнительно мощными крепостными стенами [Зинько, 2015]. Для выяснения ситуации на западной и северной окраине города, где ранее В.Ф. Гайдукевичем были открыты городские крепостные стены (раскопы XIV, XX и XXI), в 2008 г. в северной части у крепостной стены – нами были заложены раскопы XXVIII (к западу от раскопа XXI) и XXIX (к востоку от раскопа XXI), а у западной крепостной стены – раскоп XXVII, включивший южную часть старого раскопа XIV В.Ф. Гайдукевича.

На участке раскопок у западной крепостной стены в 2008 – 2013 гг. проводил исследования отряд Национального музея в Варшаве под руководством А. Твардецкого [Зинько В. и др., 2009; 2010; 2011; Zin'ko, Twardecki, 2013]. Первые итоги совместных с польскими учеными работ были обобщены на международной конференции «Тиритака. Античный город на Боспоре Киммерийском», которая прошла в ноябре 2013 г. в Варшаве [Zinko V., 2014; Twardecki, 2014].

В результате наших раскопок в западной части города (рис.12) было установлено, что в рамках фазы II-A начинается строительство сырцово-каменных построек, которые окружали прямоугольную незастроенную площадь. Здесь на площади около 350 кв.м исследованы многочисленные ямы-ботрасы с амфорами и столовой посудой, а также зольные пятна с фрагментами чернофигурных кубков, которые в некоторых случаях собираются в целые формы<sup>5</sup>. Весь этот участок на западной окраине города использовался в сакральных целях и являлся западным теменосом Тиритаки (рис.13). С севера он был ограничен большой 3-камерной постройкой (дом А), в одном из помещений которой располагалось святилище с многочисленными сакральными предметами, исследованное еще В.Ф. Гайдукевичем. Преобладающее число находок из помещений этого здания датируется последней четвертью VI в. до н.э., хотя часть фрагментов – аттические чернофигурные кубки, амфоры, несомненно, заходят и в начало V в. до н.э. Все это позволило В.Ф. Гайдукевичу датировать это здание 540 – 480 – 470 гг. до н.э. [Гайдукевич, 1952, с.85].

В южной части теменоса нами была открыта постройка (СК-VII), датируемая последней четвертью VI-первой четвертью V в. до н.э. В настоящее время она исследована еще не полностью, открыты лишь два помещения. Особый интерес представляет помещение 1 с остатками очага на глиняном полу в центральной части. Судя по находкам, слой заполнения этого помещения следует датировать концом VI-первой четвертью V в. до н.э., за исключением материала из перекопов. Среди различных находок особый интерес представляет комплекс из пяти костяных плоских заготовок, а

<sup>5</sup> Подробный анализ чернофигурной керамики из раскопок в западной и центральной частях Тиритаки см. Петракова А.Е., Букина А.Г., 2021.

также многочисленные заготовки из верхних и нижних частей рога оленя со следами спила и обработки. Кроме того, на полу в центральной части помещения I найдены костяные инструменты: костяная проколка, инструмент из кости зайца с железным наконечником, небольшое костяное долото, а также изделия – костяная накладка, орнаментированная на токарном станке, костяное плоское кольцо. Различные поделки из кости и рога нередко встречаются при археологических исследованиях Тиритаки, однако впервые в одном помещении был выявлен комплекс, состоящий из орудий труда, заготовок для производства предметов, и готовые костяные изделия. Судя по находкам, в этом помещении располагалась позднеархаическая косторезная мастерская, в которой работал мастер достаточно высокой квалификации, использовавший при изготовлении костяных изделий токарный станок. Это первая косторезная мастерская, открытая в городе, к тому же датируемая таким ранним временем [Зинько, 2018].

С западной стороны теменоса также была выявлена двухкамерная постройка ранней строительной фазы II-A, перекрытая слоем пожара и крепостной стеной (рис.14). Ранее было известно, что при строительстве этой крепостной куртины два дома на западной окраине своими узкими сторонами были включены в раннюю оборонительную стену [Гайдукевич, 1952, с.86-87]. Нам же удалось установить, что часть ранних построек оказалась за пределами западной крепостной стены, а каменные цоколи других были ею перекрыты. Раскопки в западной части Тиритаки позволили не только повторно открыть раннюю крепостную стену города, но и впервые исследовать всю свиту культурных слоев с внешней и внутренней стороны этой куртины, а также продолжить ее исследование в южном направлении и открыть продолжение крепостной стены.

Древнейшая крепостная стена Тиритаки на западном участке имеет толщину 1,7-2 м. В.Ф. Гайдукевич полагал, что ранняя городская стена была рассчитана на то, чтобы воспрепятствовать неожиданному набегу и проникновению на территорию поселения конных групп степных кочевников [Гайдукевич, 1952, с.89]. Фрагменты ранней крепостной стены еще в 30-е гг. прошлого века были также открыты и в южной (нижней) части города (участки I, V, XV), и здесь она местами состояла из включенных внешних стен домов, сложенных их сырцовых кирпичей. Судя по всему, крепостной стеной был огорожен весь город на площади более 5 га. Особо следует отметить, что до сих пор не удалось выявить северную границу позднеархаического города, и поэтому его площадь может быть несколько больше. Раскопки, проводимые нами, северной окраины города (участок XXVIII-XXIX) показали, что крепостные стены и башни возводятся здесь не ранее конца IV-начала III в. до н.э., а слоев и построек позднеархаического времени не выявлено.

Стратиграфически нами установлено, что западная куртина строится после первого пожара города около 520 – 510 гг. до н.э., а слой следующего, второго пожара, датируемого 480 – 470 гг. до н.э., уже непосредственно соприкасается с каменной кладкой этой стены (рис.15) [Зинько, 2015, с.318]. Окруженный крепостными сте-

нами город активно строится (фаза II-Б II строительного периода), расширяются и перестраиваются городские усадьбы, открытые в центральной части Тиритаки, продолжает функционировать западный теменос, защищенный от степи возведенной западной крепостной стеной. Сооруженные в Тиритаке дома с некоторыми перестройками просуществовали до 480 – 470 гг. до н.э., когда и погибли в результате очередного военного катаклизма, сопровождавшегося сильным пожаром. В результате все стены домов в прилегающих к западной крепостной стене кварталах были просто утыканы бронзовыми наконечниками скифских стрел.

Последующие события в Тиритаке, связанные с правлением Археанактидов, без письменных источников установить сложно, так как сохранившихся построек, датированных второй третью V в. до н.э., выявить пока не удалось. Вероятно, этот ранее независимый полис вошел в военный союз во главе с Пантикапеем. Косвенным подтверждением этому может служить голова с диадемой, найденная при раскопках в 1936 г. в Тиритаке. Эта скульптура из известняка, созданная в эпоху Археанактидов, входит в один ряд с другими, найденными в Пантикапее, и отражает зарождение боспорской скульптуры [Иванова, 1952, с.353, рис.1].

Со сменой власти в 438 г. до н.э. в Пантикапее и приходом к власти династии Спартокидов, вероятно, следует связывать наиболее позднюю из открытых жертвенных ям с ритуальным жертвоприношением коней, совершенное в восточной части тиритакского теменоса у западной крепостной стены. Здесь в яме №19 были найдены остовы 4 коней: жеребенок, самка полувзрослая, примерно четырех лет; взрослая самка 10-летнего возраста; старый самец (примерно 17–20 лет). В аллегорической форме здесь имитируется состав всего табуна: молодой, взрослые самки молодого и зрелого возраста и матерый самец – вожак [Зинько, 2021].

По результатам новейших исследований Тиритака предстает как один из ранних городов европейского побережья Боспора Киммерийского, который уже в предпоследнем десятилетии VI в. до н.э. был укреплен крепостными стенами. Находясь в общепоспорском объединении во главе со Спартокидами, Тиритака до конца V в. до н.э. остается важнейшим южным крепостным форпостом боспорского государственного образования на европейском побережье Боспора Киммерийского.

Как выглядел город в классическую эпоху, восстановить пока практически невозможно. Слои этого времени, так же, как и эллинистические слои, в большей степени уничтожены жилыми и хозяйственными постройками первых веков н.э. Сохранились лишь незначительные фрагменты стен зданий, которые, к сожалению, не дают ни одного плана общественного или жилого городского здания. В то же время на всех раскопанных участках города найдено много фрагментов чернолаковой посуды, а также обломков клейменных амфор с о. Хиос, о. Фасос и других центров Эллады, а также южного Понта. Особо следует отметить находки фрагментов расписных аттических кратеров, гидрий, киликов, рыбных блюд и разнообразных терракот.

В эллинистическую эпоху Тиритака расширяется в северном направлении до естественной границы, где вдоль глубокой балки в конце IV-III вв. до н.э. впервые

возводится северная крепостная стена (рис.16). Большой участок крепостных стен IV-III вв. до н.э. был раскопан также в южной низменной части Тиритаки (рис.1; раскоп I-II), который в настоящее время практически полностью уничтожен ж/д насыпью. Начиная от башни I крепостная стена (куртина 1) идет с юго-востока на северо-запад к башне II. Протяженность крепостных сооружений, включая две башни, составляет около 41 м. От башни II стена изменяет свое направление и круто поднимается по склону. Далее стена снова поворачивает и проходит, постепенно поднимаясь по склону с юга – юго-востока на север – северо-запад. Этот отрезок крепостной стены (куртина 2), составляющий в длину 50 м, имеет на своем северном – северо-западном конце четырехугольную башню IV, обращенную передним фасадом на запад. Вероятно, за куртиной 2 находились южные городские ворота, а выступ, расположенный позади башни IV, связан с устройством такого проема в крепостной стене. За выступом открыты каменные плиты вымостки проезда, залегающие последовательно в несколько слоев. Все это свидетельствует, что эти городские ворота использовались на протяжении нескольких столетий [Марти Ю., 1941].

Как дальше проходила крепостная стена IV-III вв. до н.э., которая должна была защищать Тиритаку с западной степной стороны, пока не установлено. Открыт лишь ее небольшой участок у северо-западной угловой башни, также значительная часть северной стены с въездом и небольшой башней. Здесь в 1948-1949 гг. В.Ф. Гайдукевич исследовал на участке XIX-XX (рис.6) западную крепостную стену на протяжении 17 м [Гайдукевич, 1958]. Эта стена была построена в два этапа, после чего ее толщина достигла 2,30 м. Западная стена смыкалась с остатками большой четырехугольной башни, игравшей весьма ответственную роль, т.к. она являлась угловой башней, стоявшей на стыке западной оборонительной стены с северной стеной Тиритаки. Угловая северо-западная башня имела толстые стены, а внутри была полой. В наиболее сохранившейся части северной стены башни, где ее высота достигает 1,55 м, имеется четырехугольная сквозная амбразура – деталь, которая очень редко встречается в фортификационных сооружениях северопрichernоморских античных городов.

Очень важным явилось открытие крепостной стены, прикрывающей Тиритаку с севера (рис.6). Эта стена, судя по открытому на участке XX ее отрезку, шла от угловой северо-западной башни на восток – юго-восток. Северная крепостная стена по своей конструкции совершенно тождественна южной городской стене, открытой в 1932 г. Она состоит из основного массива стены шириной 2,30 м, к которому значительно позднее снаружи пристроен облицовочный панцирь шириной 1,35 м. Он сложен насухо из крупных тщательно обработанных блоков известняка, наружная грань которых снабжена рустом. Открытая часть фасада северной стены сохранилась в высоту до 2,5 м. Культурный слой, соответствующий нижним рядам кладки стены и башни, содержал чернолаковую керамику IV-III вв. до н.э., а также фрагменты амфор с клеймами, которые позволяют датировать время сооружения северной крепостной стены первой половиной III в. до н.э. [Гайдукевич, 1958, с.157].

Восточная часть северной крепостной стены города была раскопана В.Ф.Гайдукевичем в 1952 г. на участке XXI на протяжении 23 м, включая сюда и еще одну башню (рис.6; рис.16). В целом протяженность северной крепостной стены на участке от северо-западной до новой башни должна составлять по прямой 145 м. Однако эта новая башня не была конечной угловой, от нее оборонительная стена шла дальше в юго-восточном направлении к высокому обрыву на восточной границе города. Северная башня была прямоугольная (длина – 5,45 м, ширина – 3,90 м) и имела обширное внутреннее помещение, вымощенное плитами со входом со стороны города. От крепостной стены за линию фронта башня выступает на 3,10 м [Гайдукевич, 1958, с.156].

Значительный участок северной крепостной стены у северо-западной угловой башни был раскопан Д.С. Кирилиным в 1974 г. на участке XXIII [Кирилин и др., 1975]. Как и на остальных участках, стена состоит из рустованного наружного панциря и основного массива, сложенного из необработанных известняковых камней (рис.7). На расстоянии 25 м от северо-западной башни находился проезд в северной крепостной стене. Однако далее к востоку раскопки не проводились, поэтому ширина этого проезда неизвестна. Но как бы там ни было, можно считать установленным, что в крепостных стенах Тиритаки было, по крайней мере, двое ворот – южные и северные. Очевидно, были еще и западные ворота, которые еще предстоит открыть в будущем. Также ничего не известно о восточной крепостной стене города. Несмотря на то, что здесь городская территория проходила по восточному крутому краю плато, которое резко обрывается к приморской заболоченной низменности, какая-то преграда здесь должна была быть.

В 2008 г. нами были начаты раскопки к западу (раскоп XXVIII) и востоку (раскоп XXIX) от раскопа XXI, где ранее В.Ф. Гайдукевичем была выявлена часть северной крепостной стены с башней (рис.8; рис.16). В результате этих исследований были открыты новые участки северной крепостной стены на протяжении более 50м. Так же, как и на остальных участках, к этой стене в первой половине I в. н.э. с внешней стороны была пристроена новая стена из рустованных блоков (рис.17). К западу от промежуточной северной башни была выявлена боевая калитка шириной 1,10 м, сооруженная в IV-III вв. до н.э. При строительстве рустованного панциря в первой половине I в. н.э. этот боевой проход был несколько заужен. Восточная часть северной стены была нами раскопана до самого обрыва. Ее восточный торцевой край оказался разрушен, а вдоль края обрыва шла подпорная стена, сооруженная помещиком Олива в конце XIX в. Есть все основания полагать, что в результате абразии обрыва вдоль восточного края городища безвозвратно утрачен участок города шириной более 10 – 15 м вместе с восточной крепостной стеной, небольшой участок которой был ранее выявлен в низинной южной части В.Ф. Гайдукевичем (рис.6; раскоп IV). В целом на протяжении тысячелетия, с конца VI в. до н.э. по VI в. н.э., крепостные стены Тиритаки защищали жителей города от нападения врагов. Стены неоднократно ремонтировались и перестраивались, охватывая новые городские территории, как это видно, в западной и северных частях города [Зинько, 2015].

Судя по исследованным участкам, во второй половине IV-начале III в. до н.э. в городе развернулось большое строительство. Укрепляются крепостные стены, благоустраиваются городские улицы, возводятся постройки. Непосредственно вдоль южной крепостной стены (участок I) проходила улица, вымощенная большими прямоугольными плитами [Марти Ю., 1941, с.18]. В центральной части южного района города проходила улица шириной 4,80-5,30 м, вымощенная фрагментами керамических черепков и щебнем. Здесь же, на участке XV, исследованы остатки здания, от которого уцелела только часть двух помещений, относящихся к последней четверти IV-началу III в. до н.э. [Гайдукевич, 1952, с.108-109].

Остатки еще одного сильно разрушенного большого дома IV в. до н.э. с мощеным внутренним двором раскопаны в западной части Тиритаки на участке XIV (рис.5). Помещения, от которых сохранились лишь незначительные фрагменты каменных стен, располагались с северной и восточной сторон большого мощенного каменными плитами двора. В плиты вымостки вмонтирован водосточный канал, состоящий из известняковых блоков, в которых вырублен желоб. Среди этих блоков оказалась плита с остатками греческой надписи. Сохранились лишь буквы по обоим краям плиты, основная же часть надписи уничтожена. Надпись состояла из 9 строк и, судя по форме букв, относится к V в. до н.э. Сверху водосток перекрыт небольшими прямоугольными известняковыми плитками. Здесь найдены фрагменты разнообразной чернолаковой и простой посуды, обломки терракот, амфор, кровельной черепицы, а также бронзовые боспорские монеты [Гайдукевич, 1952, с.89 – 91].

На западной окраине города была также обнаружена небольшая аттическая мраморная статуя Диониса. Исследователи датировали ее первой половиной III в. до н.э. и предположили, что она стояла в закрытом помещении, вероятно, в домашнем святилище греческого купца или состоятельного рыбопромышленника, обосновавшегося в Тиритаке [Ернштедт, 1941, с.186; Гайдукевич, 1952, с.73]. Проводя раскопки в 2018 г. непосредственно у западной крепостной стены Тиритаки (раскоп XXVII), нами на южной окраине западного теменоса был открыт новый эллинистический сакральный комплекс. К западу от него, с внешней стороны западной крепостной стены, и был найден в 1937 г. мраморный торс Диониса.

Этот сакральный комплекс представлял собой небольшую сырцово-каменную постройку СК-IX, которая была почти квадратной формы (рис. 18). Она располагалась внутри большого двора и была пристроена к южному фасу стены №7, частично исследованной еще В.Ф. Гайдукевичем в границах раскопа XIV. Внутри помещение было заполнено развалом сырцовых стен. При расчистке заполнения СК-IX был выявлен археологический материал, который представлен фрагментами амфорной керамики, а также каменным алтарем и костяным votивным предметом из фрагмента левой большой берцовой кости быка<sup>6</sup>, из прекрасно вырезанной многофигурной компози-

<sup>6</sup> Определение материала было произведено А.К. Каспаровым.



ции – обнаженный бог Гарпократ со спутниками – патеками (рис.19). Учитывая планировку и находку сакральных предметов, можно утверждать, что помещение СК-IX с двумя входами являлось частным святилищем, функционировавшим в пределах II-I вв. до н.э. Эта небольшая одноэтажная постройка, судя по найденным в ней каменному алтарю и персонажам, изображенным на костяном вотивном предмете, предназначалась для отправления синкретического культа Диониса-Гарпократа [Зинько, Зинько А., 2020; Зинько, 2021].

Представление о городских домах второй половины III – I вв. до н.э. дает небольшая постройка, прилегающая своей северо-западной стороной к улице с черепичной мостовой, открытая в южной части Тиритаки (рис.6; раскоп V-VI). Открытый дом состоял из двух смежных помещений общей площадью около 40 кв. м. С восточной стороны к дому примыкал небольшой хозяйственный двор, вымощенный каменными плитами. В восточной части двора выявлены три хозяйственные ямы, содержавшие находки керамики эллинистического и римского времени. Одна из ям, четырехугольное устье которой образовано из вертикально поставленных каменных плит, служила зернохранилищем. Здесь же на дворе у ям найден бронзовый штамп, служивший для изготовления золотых бляшек с изображением бюста Афродиты. находку бронзового штампа, которым работал боспорский торевт, живший в конце III-начале II в. до н.э. в Тиритаке, нельзя не признать очень важной по своему значению [Гайдукевич, 1952, с.43, сл.].

В южной части города также был открыт интересный производственный комплекс второй половины III-II вв. до н.э. – винодельня (рис.6). Винодельня (Т1) представляла собой прямоугольное здание, вытянутое в плане с северо-запада на юго-восток и состоящее как минимум из двух помещений. В юго-западной стене, сохранившаяся высота которой равна 1 м, находился дверной проем. Внутренняя ширина винодельни 5,25 м, длина ее была не менее 8 м. Главное место в первом помещении занимает давяльная площадка в виде цементного пола, сделанного во всю ширину помещения. Она имеет небольшой наклон в сторону резервуара, который примыкает к краю площадки в средней ее части. На давяльной площадке виноград растапывали ногами. Никаких других приспособлений для извлечения виноградного сока в этой винодельне нет. Следует признать, что она по своему техническому устройству значительно проще других боспорских виноделен, в которых обычно, кроме давяльной площадки, имелся еще и пресс, применявшийся для окончательной выжимки сока. Здание винодельни имело черепичную крышу. Об этом свидетельствуют многочисленные фрагменты боспорских черепиц, среди которых отдельные имели клейма. Среди других находок можно отметить боспорские бронзовые монеты III-II вв. до н.э., фрагменты керамической посуды, амфоры [Гайдукевич, 1952, с.27, сл.].

В городской усадьбе у северной крепостной стены Д.С. Кирилиным на раскопе XXII в 1974 г. была открыта еще одна эллинистическая винодельня (рис.20). В западной части помещения винодельни находилась большая прямоугольная давяльная площадка в виде белого цементного пола, на которой виноград растапывали нога-

ми. В восточной части располагались два прямоугольных резервуара для сока. В I в. н.э. при перепланировке этого участка они были перекрыты стеной и винодельня перестала функционировать.

Значительно лучше изучены постройки Тиритаки первых веков н.э. Город оставался в границах эллинистических стен, но интенсивно перестраивался. На его территории создаются большие комплексы по переработке рыбы и изготовлению вина. Эта специализация городского хозяйства возникла еще в тот период, когда боспорские города вошли в состав Понтийского царства. Владыка Понта Митридат Евпатор VI вел постоянные войны с Римом и содержал большую армию. Боспор Киммерийский поставлял Митридату значительную часть необходимого для войск продовольствия. Тиритака стала центром производства соленой рыбы и в какой-то степени вина. Эта тенденция сохранилась и в первые века при боспорских царях из династии Тибериев Юлиев, которые проводили политику по укреплению границ Боспорского царства.

В южной части города этого времени открыта улица шириною до 5 м, северовосточнее которой был исследован район с рыбозасолочными ваннами. Эта часть городской территории располагалась на верхней террасе, поддерживаемой подпорной стеной. Улица имела каменную мостовую из больших плит и проходила с севера на юг. К западу от улицы раскрыт жилой дом I в. н.э., состоящий из четырех помещений и двора с плитовой вымосткой. Мощный двор занимает центральную часть здания, а по периметру двора проходила крытая галерея. Эта городская усадьба просуществовала несколько столетий и была разрушена в конце III в. н.э. [Книпович, Славин, 1941, с.47].

В восточной части Тиритаки открыты на расстоянии 60 м одна от другой две винодельни (Т3 и Т7) II-III вв. н.э. В них сохранились некоторые интересные детали, свидетельствующие о том, что с течением времени в конструкции виноделен вносились отдельные частные усовершенствования. Особенно важно, что винодельни Т3 и Т7 позволяют точно определить, какие именно прессы действовали в винодельнях первых веков н.э. Винодельня Т3, как и прочие подобные сооружения на Боспоре, представляла собой четырехугольное здание с перекрытиями и черепичной кровлей [Гайдукевич, 1958а, с.416 – 421]. Главное место в винодельне занимают три расположенные рядом давяльные площадки, к которым примыкают три резервуара. На внутренних стенках резервуаров винодельни Т3 сохранилось 8 – 10 слоев цементного покрытия, общая толщина которых достигает местами 0,10 м. Общая емкость всех трех цистерн равна почти 6 тысячам литров. В юго-восточной части помещения на расстоянии 1,80 м от резервуаров, прямо напротив средней давяльной площадки, находится каменная гиря от рычажно-винтового пресса [Гайдукевич, 1958а, с.416 – 421].

Значительно лучше изучены постройки Тиритаки первых веков н. э. Город оставался в границах старых стен, но интенсивно перестраивался. На его территории создаются большие комплексы по переработке рыбы и изготовлению вина. В южной части города раскопана улица шириной до 5 м, северовосточнее которой был иссле-

дован район с рыбозасолочными цистернами. В восточной части Тиритаки открыты на расстоянии 60 м одна от другой две винодельни II-III вв. н.э., а в других частях города раскопано еще несколько винодельческих комплексов. [Гайдукевич, 1958а].

Одной из главных отраслей хозяйства Тиритаки в первые века н.э. было рыболовство и обработка рыбы. При раскопках постоянно встречаются каменные грузила для рыболовецких сетей, костяные иглы для плетения сетей, а также большое количество каменных якорей для рыбацких лодок. Но особенно ярко о размахе рыбного производства свидетельствуют рыбозасолочные цистерны, раскрытые во всех районах города [Зинько А., 2006, 2015]. У южной крепостной стены раскопан комплекс из 16 рыбозасолочных ванн. Единовременно в этих ваннах можно было засолить 1600 ц рыбы [Марти В., 1941]. Рыбозасолочные комплексы открыты также в восточной части города, они прилегали к морю и широко использовались в обработке рыбы.

В центре Тиритаки в 2004-2005 гг. раскопан еще один комплекс по переработке рыбы. Он состоял из трех больших цистерн, расположенных в восточной части городской усадьбы ЖКХ-1 (рис. 21). На дне северной цистерны обнаружен слой до 0,20 м, образованный костными остатками и чешуей керченской сельди. Судя по большой глубине цистерн, они могли предназначаться для приготовления специального боспорского рыбного соуса, который высоко ценился в древнем мире. К западу от цистерн располагался мощный камнем двор, где было несколько жилых и хозяйственных построек, среди которых особое внимание заслуживает комплекс по переработке кожи (рис. 22) [Зинько А., 2010а]. Эта городская усадьба была возведена в первые века н.э. и просуществовала длительное время. Во второй половине III в. н.э. две рыбозасолочные цистерны были засыпаны. Позднее постройки, расположенные в западной части комплекса, были частично восстановлены и перестроены в IV в. н.э. Лишь в первой половине VI в. н.э. это усадьба была окончательно разрушена. Учитывая открытые сооружения, размах рыбного промысла в Тиритаке на протяжении I – III вв. н.э. был для условий античного хозяйства грандиозен. Всего раскопками на территории города открыто 16 рыбозасолочных комплексов, относящихся главным образом к I – III вв. н.э.<sup>7</sup>

В процессе проводимых с 2002 г. исследований городища Тиритака открыт ряд культово-сакральных объектов, относящихся к I – VI вв. н.э. В основном это небольшие домашние сакральные зоны, места так называемых «строительных» и иных жертвоприношений, ямы-ботрасы, а также большое святилище (СК-1), расположенное в центральной части раскопа XXVI. Эта сакральная постройка (рис.21) первоначально представляла собой однокамерное прямоугольное здание с внутренними размерами 12,5 x 5,7 м. В юго-западной стене находился дверной проем шириной 1,5 м. Строительство святилища следует датировать первой половиной I в. н.э. [Зинько А.,

---

<sup>7</sup> См. статью А.В. Зинько в этом сборнике.

2008]. В это время происходит перепланировка всей застройки городской территории.

Перед входом и с восточной стороны здания святилища было значительно свободное пространство, вымощенное известняковыми плитами. На всем этом участке прослежено две, последовательно сменявшие друг друга вымостки (вымостка XXIII и XXIV). Наиболее ранняя вымостка XXIV сохранилась на площади около 64 кв. м и сложена из плоских необработанных плит известняка. Поверхность плит заглажена, а под одной из плит у юго-восточной стены святилища обнаружена строительная жертва. В качестве нее была принесена верхняя челюсть лошади, которая имеет следы пребывания в огне.

В 2,3 м к Ю-В от святилища найдена верхняя часть амфоры, перевернутая горлом вниз. С трех сторон ее горловина была огорожена уложенными в один ряд бутвыми камнями. Размеры оградки по внешнему обводу составляют 1,26 x 1,20 м. Ниже находилась квадратная яма глубиной менее 1 м, стенки которой были частично облицованы каменной кладкой, а дном служил суглинок. Вероятно, это сооружение служило алтарем для возлияний. Возможно, со святилищем были связаны две винодельни, расположенные в 6 – 8 м к юго-востоку. От них сохранились лишь по одной цистерне и в одном случае площадка для установки тарапана. Цистерна ранней винодельни была в первой половине III в. н.э. использована под яму-ботрас [Зинько А., Зинько, 2022.]. Позднее рядом сооружается новая винодельня, которая существует до начала V в. н.э.

Во второй половине III здание святилища претерпевает перепланировку и делится стеной на два помещения. В глубине дальнего помещения II вдоль задней северо-восточной стены фрагментарно сохранились два алтаря в виде прямоугольных каменных загоронок из поставленных на ребро плоских известняковых камней. Подобные по конструкции алтари неоднократно встречались на позднеантичных памятниках Боспора и были связаны с местными культами и верованиями. Святилище было заброшено не позднее середины V в. н.э. Северо-восточная часть здания разбирается, а в юго-восточном помещении возводится несколько очагов и оно функционирует еще до середины VI в. н.э. Неоднократные перестройки и нивелировки уровня полов и двора уничтожили большую часть сакральных предметов из святилища, поэтому сложно утверждать, каких божеств в нем почитали. [Зинько А., 2008].

Еще одно святилище было исследовано в 2010 г., у северной крепостной стены Тиритаки, где в раскопе XXVIII проводилось исследование помещения I (рис.8; рис.16). Восточная часть данного помещения находится в раскопе XXI, где экспедицией В.Ф. Гайдукевича в 1951-1952 гг. были открыты городские крепостные укрепления, состоящие из башни, оборонительной стены и построек, примыкавших к куртине с южной стороны. Именно здесь при рытье разведочной траншеи в 1957 г. М.А. Наливкиной был найден уникальный мраморный двурожковый светильник, датированный I в. н.э. [Наливкина, 1960, с.268].

В помещении святилища была расчищена вымостка из тщательно уложенных больших плоских необработанных камней. При зачистке западной части помеще-

ния у восточного фаса западной стены найден алтарь в виде небольшого каменного ящика, сложенного из нескольких грубо обработанных известняковых плиток (рис.23). Рядом находилась каменная крышка, стоявшая на ребре. Справа от алтаря, у западной стены помещения, вертикально стоял каменный антропоморф. В помещении среди фрагментов амфорной тары и столовой посуды первых веков н.э. найдены части керамической маски Диониса и два фрагмента большого мраморного плоского блюда. Есть все основания полагать, что в помещении I располагался сакральный комплекс, связанный с почитанием Диониса [Зинько, 2021]. При расчистке алтаря были обнаружены два золотых боспорских статера II в. н.э.: Евпатора, датированный 166 г. н.э. и Савромата II, датированный 179 г. н.э. [Абрамзон, Зинько, 2011].

Сакральный комплекс в помещении I, по-видимому, принадлежит к категории так называемых частных святилищ. Частные культы и святилища в античную эпоху были самыми распространенными сакральными действиями и культовыми объектами. Круг адептов того или иного культа, в нашем случае культа Диониса, или участников сакральных действий был небольшим. Это подразумевает, прежде всего, семейный характер таких святилищ. Кем бы ни были лица, посвятившие два золотых статера Дионису в сакральном комплексе в помещении I, они, несомненно, принадлежали к весьма обеспеченному слою населения Тиритаки [Зинько, 2021].

Строительные комплексы и напластования позднеримского и ранневизантийского периодов в той или иной степени сохранности были исследованы нами на участках работ. Наиболее полно они были представлены на раскопе XXVI. В последние десятилетия нами были впервые исследованы слои второй половины III – VII вв. н.э. в центральной части Тиритаки (раскоп XXVI). Как было установлено, в I в. н.э. одновременно с укреплением старых крепостных стен все городские сооружения в центральной части города были капитально перестроены, однако при этом сохраняются основные градостроительные оси планировки, установленные еще в последней трети VI в. до н.э. В зависимости от расположения все постройки в центральной части города можно условно разделить на две группы. В первую группу объединены комплексы центральной и восточной части раскопа, располагавшиеся в пределах верхней террасы. Во вторую – комплексы западной части раскопа, находившиеся соответственно в пределах нижней террасы, ограниченной на исследованном участке с востока подпорной стеной.

Центральную часть раскопанного участка XXVI во второй половине III – середине V в. занимал на площади около 300 кв. м. сакральный комплекс. Он состоял из большой одноэтажной постройки – здание святилища и Г-образного мощеного двора, на котором находились отдельные подсобные постройки. Вдоль восточной продольной стены святилища располагалась крытая галерея шириной до двух метров. Восточнее святилища располагалась территория, на которой к середине III в. находились несколько городских усадеб, но во второй половине III в. они пришли в упадок. Лишь отдельные помещения этих усадеб сохранились фрагментарно, но из-за плохой сохранности реконструировать планировку и размеры всей застройки этого

участка не удалось. Хотя, судя по наличию большого количества хозяйственных ям и очагов, датируемых второй половиной III в. – первой половиной V в., эта городская территория ранневизантийской Тиритаки довольно активно использовалась.

К западу от 1-й продольной (керамической) улицы, разделяющей верхнюю и нижнюю террасы и пересекающей исследованный участок верхнего города с северо-востока на юго-запад, располагался квартал из нескольких городских усадеб. Большая городская усадьба ЖКХ-I, площадь которой была не менее 225 кв. м, состояла из нескольких помещений, двух комплексов цистерн и хозяйственного двора.

Второй половиной V-третьей четвертью VI в. датируются археологические комплексы, частично сохранившиеся в северной, центральной и восточной частях раскопа, где было исследовано несколько жилых и хозяйственных построек и связанных с ними хозяйственных дворов. На этом же уровне также была прослежена одна из городских улиц – I-я продольная (керамическая) улица. К западу от этой улицы находились три городские усадьбы, а к востоку от нее – какое-то двухкамерное здание, окруженное П-образной площадью, мощенной каменными плитами и водостоками. К востоку от этой каменной площади находились две городские усадьбы с хозяйственными дворами и жилищно-хозяйственными постройками. К сожалению, в полном объеме застройку этого периода реконструировать не удалось. В качестве нижней хронологической границы для этого периода определена вторая половина V в., когда одновременно перестали функционировать и были заброшены комплексы, а в качестве верхней границы – третья четверть VI в. При этом более надежно археологическим материалом коррелируется только верхняя дата, которая согласуется с данными письменных источников о вторжении в 576 г. на Боспор племен тюркютов и утигуров. Таким образом, вполне возможно, что именно эти события послужили толчком к тому, что жизнь в боспорском городе Тиритака прервалась в очередной раз.

История Боспора в V в. н.э., особенно его первой половины, пока не поддается какому-то целостному воссозданию и вызывает большие споры среди ученых. Но, судя по раскопкам, жизнь на Тиритаке возрождается в конце IV-V вв. н.э. Не подлежит сомнению, что этому городу придавалось серьезное значение в V-VI веках н.э., когда Византийская империя стремилась утвердиться на берегах Боспора Киммерийского. В нач. VI в. н.э. в юго-восточной части города возводится христианская базилика, раскопанная В.Ф. Гайдукевичем в приморской части города в 1937 г. [Гайдукевич, 1952, с. 67 сл.]. Несмотря на неполную сохранность, план сооружения читается достаточно четко (рис.24). В сочетании с сопровождающими находками архитектурных деталей из проконесского мрамора оно было отнесено В.Ф. Гайдукевичем к типу трехнефных базилик. Мраморные детали архитектурного убранства хранятся в Керченском музее, а археологическая документация позволяет с достаточной полнотой восстановить облик древней христианской постройки. Это наиболее поздняя монументальная постройка, известная на территории Тиритаки. Тиритакскую базилику (рис.25) можно отнести к базиликам эллинистического типа, который характерен именно для Константинопольской архитектурной школы. В



то же время наличие апсиды, не выступающей наружу, характерно для построек Сирии. Аналогичное устройство восточной части имели многие базилики Северной Африки, Малой Азии, Палестины, Закавказья. Оно встречается также в Греции на островах Эгейского моря. Эта культовая постройка является уникальной по сохранности для боспорских базилик VI в.

На основании проведенных нами исследований город Тиритака в ранневизантийское время был довольно крупным и важным центром в южной части европейского побережья Боспора Киммерийского. Кварталы, ранее открытые В.Ф. Гайдукевичем, на южной и восточной окраине города сохранили регулярную застройку и направление основных улиц. Также и в центральной части города выявлены кварталы и улицы, в основе своей повторяющие городскую планировку первых веков. В основе планировки Тиритаки в ранневизантийское время была городская усадьба, состоящая из жилого одно-двухэтажного дома и расположенных во дворе хозяйственных комплексов и построек. Размеры тиритакских усадеб были сравнительно невелики – от 150 кв.м до 300 кв.м [Зинько, Зинько А., 2020, с.179]. Все это свидетельствует о том, что здесь проживало достаточно однородное городское население сравнительно невысокого достатка. Жилищно-хозяйственные постройки блокировались в кварталы и занимали всю городскую территорию общей площадью до 10 га и ограниченную ветхими крепостными стенами, капитально перестроенными еще в I в. н.э. Основными занятиями жителей этого боспорского города были рыбный промысел и сельское хозяйство, а также некоторые ремесла. Можно также предполагать, что самые большие городские усадьбы с производственными и хозяйственными постройками могли принадлежать незначительной по численности социальной верхушке из среды зажиточных горожан.

Строительные комплексы финального этапа существования Тиритаки в ранневизантийское время датируются в пределах последней четверти VI-третьей четверти VII в. и прослежены лишь в северо-западной и восточной части раскопа XXVI, наименее пострадавшей при строительстве на территории городища в 30-е гг. XXв. Здесь были открыты лишь частично сохранившиеся комплексы – постройки, небольшие участки мощеных дворов, хозяйственные ямы, врытые в землю пифосы и амфоры. Это остатки обычной рядовой жилой и хозяйственной городской застройки, однако функциональное назначение и планировку открытых сооружений и жилищно-хозяйственных комплексов выяснить не удалось.

Заканчивается этот период тюркским погромом 576 г., в ходе которого город, вероятно, был покинут жителями, однако жизнь в нем после недолгого перерыва продолжалась еще несколько десятилетий. Этот заключительный этап затухания жизни на городище датируется последней четвертью VI-третьей четвертью VII в. От пожаров в последней четверти VII в. погибли восстановленные жилые и хозяйственные постройки в Тиритаке [Гайдукевич, 1952, с.49 – 55, 67 – 72; 1958, с.172-173; Зинько, Зинько А., 2021, с.80], а также христианская базилика в припортовой части города. Город был окончательно заброшен и оставлен жителями, а на его территории в VIII – IX вв. функционирует салтово-маяцкое селище [Зинько, Пономарев, 2009].

СПИСОК ИСПОЛЬЗОВАННОЙ ЛИТЕРАТУРЫ

- Абрамзон М.Г., Зинько В.Н.* Золотые статыры Евпатора и Савромата II из раскопок Тиритаки // ПИФК. 4 (34) М-Магнитогорск-Новосибирск, 2011. С.166 – 179.
- Алексеев А.Ю.* Скифская хроника (Скифы в VI – I вв. до н.э. Историко-археологический очерк). СПб., 1992. 206 с.
- Гайдукевич В.Ф.* Раскопки Тиритаки в 1935–1940 гг. // МИА. 1952. № 25 (Боспорские города I. Итоги археологических исследований Тиритаки и Мирмекия в 1935–1940 гг.). С. 15–134.
- Гайдукевич В.Ф.* Раскопки Тиритаки и Мирмекия в 1946–1952 гг. // МИА. 1958. № 85 (Боспорские города. Работы Боспорской экспедиции 1946–1953 гг.). С. 150–218.
- Гайдукевич В.Ф.* Виноделие на Боспоре // МИА. 1958а. № 85.
- Ернштедт Е.В.* Статуэтка Диониса из Тиритаки // СА, VII, 1941, с.174 – 188.
- Зинько А.В.* Рыболовный промысел в Тиритаке в III в.н.э. // БИ. Вып. XI. Симферополь-Керчь, 2006. С.177 – 186.
- Зинько А.В.* Боспорский город Тиритака в ранневизантийскую эпоху. По материалам раскопок 2002 – 2005 гг. // ТГЭ, XLII. Византия в контексте мировой культуры. СПб., 2008. С. 329 – 338.
- Зинько А.В.* Разведки на сельской округе Тиритаки в 2009 г. // Археологічні дослідження в Україні – 2009: Зб. наук. пр. / за ред. Д.Н. Козака. Київ-Луцьк, 2010. С. 139-140.
- Зинько А.В.* О кожевенном деле в боспорском городе Тиритака // Боспор Киммерийский и варварский мир в период Античности и Средневековья. Ремесла и промыслы. Керчь, 2010а. С.145 – 150.
- Зинько А.В.* Охранные исследования на некрополе Тиритаки и подводные разведки у мыса Ак-Бурун // Археологічні дослідження в Україні – 2013: Зб. наук. пр. / за ред. Д.Н. Козака. Київ-Луцьк: Волинські старожитності, 2014а. С. 38-39.
- Зинько А.В.* Изменения приморской полосы в окрестностях Тиритаки в античную и ранневизантийскую эпохи // XV Боспорские чтения. Боспор Киммерийский и варварский мир в период Античности и Средневековья. Актуальные проблемы хронологии. Керчь, 2014б. С. 172–176.
- Зинько А.В.* К вопросу о рыболовном промысле в ранневизантийской Тиритаке // ТГЭ. Т. LXXIV. Византия в контексте мировой культуры. СПб, 2015. С. 369 – 376.
- Зинько А.В., Пономарев Д.Ю., Никитаев А.В.* Археологические и антропологические исследования некрополя Тиритаки (по материалам раскопок 2011-2012 гг.) // XIV Боспорские чтения. Боспор Киммерийский и варварский мир в период Античности и Средневековья. Археологический объект в контексте истории. Керчь, 2013. С. 182–194.
- Зинько А.В., Шамрай А.М.* Подводные разведки в припортовой части Тиритаки // Археологічні дослідження в Україні – 2011: Зб. наук. пр. / за ред. Д.Н. Козака. Київ-Луцьк: Волинські старожитності, 2012. С. 46-47.
- Зинько А.В., Зинько В.Н.* Керамический комплекс из цистерны ЦВ-III в Тиритаке // XXIII Боспорские чтения. Боспор Киммерийский и варварский мир в период Античности и Средневековья. Сакральное и материальное / Материалы международной научной конференции. Отв.ред. В.Н.Зинько, Е.А. Зинько. Симферополь-Керчь, 2022. С.100 – 107.
- Зинько В.М.* Ранняя хора Тиритакского полиса // Археологія. 2007. №3. С.37 – 42.
- Зинько В.Н.* Основы городской планировки Тиритаки в VI-V вв. до н.э. // Материалы XIII

Боспорских чтений «Боспор Киммерийский и варварский мир в период Античности и Средневековья. Проблемы урбанизации». Керчь, 2012. С. 152 – 156.

*Зинько В.Н.* Военно-политическая история Европейского Боспора (в свете новейших археологических открытий) //Материалы XIV Боспорских чтений «Боспор Киммерийский и варварский мир в период Античности и Средневековья. Археологический объект в контексте истории». Керчь, 2013. С.195 – 199.

*Зинько В.Н.* Тиритака. Раскоп XXVI. Том II. Археологические комплексы VI–V вв. до н. э. / при участии А.В. Буйских, И. Глушек, А.К. Каспарова, М.А. Котина, А.С. Русяевой, Т.Н. Шевченко / Боспорские исследования. Supplementum 11. Киев: ТОВ «Оранта Арт Бук», 2014. 592 с.

*Зинько В.Н.* Городские стены позднеархаической Тиритаки //С Митридата дует ветер. Боспор и Причерноморье в Античности. М., 2015. С.137 – 140.

*Зинько В.Н.* Косторезная мастерская в боспорском городе Тиритака //ПИФК. 3(61) М.-Магнитогорск - Новосибирск, 2018. С.73 – 79.

*Зинько В.Н.* Святилища Диониса в Тиритаке (старые находки – новые открытия) // XXII Боспорские чтения. Боспор Киммерийский и варварский мир в период Античности и Средневековья. Новые открытия, новые проекты / Материалы международной научной конференции. Отв.ред. В.Н.Зинько, Е.А. Зинько. Симферополь-Керчь, 2021. С.126 – 131.

*Зинько В.Н., Бейлин Д.В., Зинько А.В.* Исследования Боспорской охранно-археологической экспедиции в 2006-2007 гг. // Археологічні відкриття в Україні 2006-2007 рр. Київ, 2008. С. 106–108.

*Зинько В.Н., Зверев А.С., Федин М.М., Поротов А.А., Мысливец В.И., Путанс В.А.* Керченский пролив в районе Камыш-Бурунской косы по данным высокоразрешающего сейсмоакустического профилирования // Морские берега – эволюция, экология, экономика: Материалы XXIV Международной береговой конференции, посвященной 60-летию со дня основания Рабочей группы «Морские берега» (Туапсе, 1–6 октября 2012 г.) / под ред. Л.А. Жиндарева. Краснодар: Издательский дом «Юг», 2012. Т. 1.С. 177–179.

*Зинько В.Н., Зинько А.В.* Ранневизантийские слои Тиритаки (по материалам раскопок 2002–2005 гг.) // Византия в контексте мировой культуры. Тезисы докладов научной конференции, посвященной столетию со дня рождения А.В. Банк. СПб., 2006. С. 12-13.

*Зинько В.Н., Зинько А.В.* Новые исследования некрополя Тиритаки // Древности Боспора. – М., 2012. Вып. 16. С. 156–168.

*Зинько В.Н., Зинько А.В.* Из истории исследований Тиритаки: раскопки Д.С. Кирилина в 1974г. // БИ – Вып. XXXVII. Керчь-Симферополь, 2018. С.302 – 331.

*Зинько В.Н., Зинько А.В.* Основы планировочной структуры боспорского города Тиритака в ранневизантийское время //МАИЭТ. Вып. XXV. Симферополь, 2020. С.168 – 186.

*Зинько В.Н., Зинько А.В., Твардецкий А.* Работы Боспорской охранно-археологической экспедиции в 2008 г. // Археологічні відкриття в Україні в 2008 р. Київ, 2009. С. 62-63.

*Зинько В.Н., Зинько А.В., Твардецкий А.* Работы Боспорской экспедиции в 2009 г. // Археологічні відкриття в Україні в 2009 р. / за ред. Д.Н. Козака. Київ-Луцьк, 2010. С. 141–143.

*Зинько В.Н., Зинько А.В., Твардецкий А., Белик Ю.Л.* Исследования Боспорской ОАЭ // Археологічні відкриття в Україні в 2010 р. / за ред. Д.Н. Козака. Київ-Полтава, 2011. С. 117-118.

*Зинько В.Н., Пашкевич Г.А.* Палеоботанические материалы ранних комплексов Тиритаки // БИ. – Симферополь-Керчь, 2010. Вып. XXIV. С. 65–83.

- Зинько В.Н., Пономарев Л.Ю.* Тиритака. Раскоп XXVI. Том. I. Археологические комплексы VIII–X вв. / при участии А.К. Каспарова, В.Е. Науменко, Д.Ю. Пономарева, И.А. Пономаревой, А.В. Поротова / Боспорские исследования. Supplementum. 5. Киев: АДЕФ-Україна, 2009. 328 с.
- Зинько В.Н., Пономарев Л.Ю., Бейлин Д.В.* Археологические разведки на хоре Тиритаки // БИ. – Симферополь-Керчь, 2007. Вып. XVI. С. 291–310.
- Зинько В.Н., Пономарев Л.Ю., Зинько А.В.* Исследования хоры Нимфея и городища Тиритака // Археологічні відкриття в Україні 2002–2003 рр. Київ: Шлях, 2004. С. 129–133.
- Зинько В.Н., Пономарев Л.Ю., Зинько А.В.* Археологические исследования хоры Нимфейского полиса и боспорского города Тиритака в 2004 г. // Археологічні дослідження в Україні 2003–2004 рр. Запоріжжя, 2005. С. 129–133.
- Зинько В.Н., Поротов А.В., Мысливец В.И.* Развитие рельефа Западного побережья Керченского полуострова в позднем голоцене (приморская полоса античных городов Нимфея и Тиритаки) // Экологическая безопасность прибрежной и шельфовой зон и комплексное использование ресурсов шельфа. Севастополь: ЭКОСИ-Гидрофизика, 2011. Вып. 25. Т. 1. С. 83–95.
- Зинько В.Н., Зинько А.В.* Из истории исследований Тиритаки: раскопки Д.С. Кирилина в 1974г. // БИ – Вып. XXXVII. Керчь-Симферополь, 2018. С. 302 – 331.
- Зинько В.Н., Зинько А.В.* Сакральный комплекс из раскопок боспорского города Тиритака // БИ – Вып. XLI. Керчь-Симферополь, 2020. С. 133 – 146.
- Зинько А.В., Зинько В.Н.* Турбулентность этнополитических процессов в Восточной Таврике в VI–VII вв. // МАИЭТ – Вып. XXVI. Симферополь, 2021. С. 71 – 89.
- Иванова А.П.* Голова из известняка, найденная в Тиритаке // МИА. № 25. М.-Л., 1952. С. 348 – 356.
- Кирилин Д.С., Молев Е.А., Гладкова Т.А.* Раскопки Тиритаки // Археологические открытия 1974 года / под ред. Б.А. Рыбакова. М., 1975. С. 286.
- Книпович Т.Н., Славин Л.М.* Раскопки юго-западной части Тиритаки // МИА. 1941. № 4 (Археологические памятники Боспора и Херсонеса). С. 37–60.
- Марти В.Ю.* Рыбозасолочные ванны Тиритаки // МИА. 1941а. № 4 (Археологические памятники Боспора и Херсонеса). С. 93–95.
- Марти Ю.Ю.* Городские крепостные стены Тиритаки и прилегающий комплекс рыбозасолочных ванн // МИА. 1941а. № 4 (Археологические памятники Боспора и Херсонеса). С. 11–24.
- Молева Н.В.* Несостоявшийся музей (исследования Тиритаки в середине 70-х гг. XX века) // XVII Боспорские чтения. Боспор Киммерийский и варварский мир в период Античности и Средневековья. Исследователи и исследования. Керчь, 2016. С. 294–299.
- Наливкина М.А.* Мраморный светильник из Тиритаки // СА. 1960. № 1. С. 268–272.
- Петракова А.Е., Букина А.Г.* Аттическая чернофигурная и чернолаковая керамика Тиритаки. Санкт-Петербург-Керчь, 2021. 312 с.
- Поротов А.В.* Геолого-геоморфологические особенности района Тиритакского городища // Зинько В.Н., Пономарев Л.Ю. Тиритака. Раскоп XXVI. Том. I. Археологические комплексы VIII–X вв. / при участии А.К. Каспарова, В.Е. Науменко, Д.Ю. Пономарева, И.А. Пономаревой, А.В. Поротова / Боспорские исследования. Supplementum. 5. Киев: АДЕФ-Україна, 2009. С. 9–14.
- Поротов А.В., Зинько В.Н.* Изменение уровня моря и рельеф приморской полосы хоры

- Тиритаки и Нимфея в античное время (Западное побережье Керченского пролива) // БИ. Симферополь-Керчь, 2013. Вып. XXVIII. С. 3–20.
- Поротов А.В., Мысливец В.И., Зинько В.Н., Зинько А.В., Гайанов В.Г., Зверев А.С.* Развитие рельефа побережья Керченского пролива в районе мыса Камыш-Бурун в позднем голоцене (по данным геоархеологических и сейсмоакустических исследований) // Вестник МГУ. Сер. 5. География. 2014. № 2. С. 41–48.
- Русяева А.С.* Каталог граффити Тиритаки // Тиритака. Раскоп XXVI. Том II. Археологические комплексы VI-V вв. до н. э. / В.Н. Зинько при участии А.В. Буйских, И. Глушек, А.К. Каспарова, М.А. Котина, А.С. Русяевой, Т.Н. Шевченко / Боспорские исследования. Supplementum, 11. Киев: ТОВ «Оранта Арт Бук», 2014. С.481 – 512.
- Сазанов А.В.* Результаты исследования поздних слоев городища Тиритаки // Проблемы истории и археологии Восточного Крыма. Тезисы докладов конференции. Керчь, 1984. С.17.
- Сазанов А.В.* Боспор в ранневизантийское время // Хозяйство и культура доклассовых обществ. Тезисы докладов III конференции молодых ученых ИА АН СССР. М., 1986. С. 128.
- Сазанов А.В., Иващенко Ю.Ф.* Исследование Тиритаки в 1983–1985 гг. и проблемы истории позднеантичного Боспора // Задачи советской археологии в свете решений XXVII съезда КПСС. Тезисы докладов Всесоюзной конференции (Суздаль, 1987). М., 1987. С. 223.
- Сазанов А.В., Иващенко Ю.Ф.* К вопросу о датировках позднеантичных слоев городов Боспора // СА. 1989. № 1. С. 84–102.
- Чевелев О.Д.* Исследования Керченской экспедиции // Археологические открытия 1983 года / под ред. Б. А. Рыбакова. М., 1985. С. 371.
- Чевелев О.Д.* Варвары в Тиритаке VI–III вв. до н. э. по материалам раскопок некрополя // Проблемы исследований античных городов. Тезисы докладов III научных чтений, посвященных памяти проф. В. Д. Блаватского. М., 1989. С. 127-128.
- Шестаков С.А.* Охранные раскопки Тиритакского некрополя в 1983 году // Проблемы истории и археологии Восточного Крыма. Тезисы докладов конференции. Керчь, 1984. С. 11.
- Arslanov Kh., Morhange Ch., Porotov A., Zinko V., Maslennikov A.* The assessment of radiocarbon reservoir age for antique time on the shoreline of the Kerch strait (Black sea) //IGCP 521 Fourth Plenary Meeting and Field Trip. - Abstracts book. – Bucharest-Varna, October 4 – 16, 2008. P. 3 – 5.
- Kelterbaum D., Brückner H., Dikarev V., Gerhard S., Pint A., Porotov A., Zin'ko V.* Palaeogeographic changes at Lake Chokrak on the Kerch Peninsula, Ukraine, during mid- and late-Holocene // Geoarchaeology: An International Journal 27 (2012) P. 206 – 219.
- Porotov A., Zinko V., Zinko A.* The coastal change on the Crimean shore of Kerch strait since the Bronze Age (Black sea). //IGCP 521-INQUA “Caspian-Black Sea-Mediterranean Corridor during last 30 ky: Sea level change and human adaption”. Fifth Plenary Meeting and Field Trip. Abstracts book. Izmir-Chanakkale, Turkey, 22 – 31 August 2009. P.97.
- Twardecki A.* The ancient site of Tyritake in the Cimmerian Bosphorus, Polish excavations 2008 – 2013 // Tyritake. Antique Site at Cimmerian Bosphorus. Warsaw, 2014. P. 15 – 46.
- Zinko A.* Research on the Tyritake necropolis // Tyritake. Antique Site at Cimmerian Bosphorus. Warsaw, 2014. P. 95 – 110.
- Zinko A.V., Zinko V.N.* The relief of the western coast of the Cimmerian Bosphorus in antiquity (according to geoarchaeological research) //Mediterranean Geoarchaeology Workshop.



Shaping the Mediterranean basin: island, coastlines and cultures across time. Cagliari, 14-15 May 2015, Italy, p.18.

Zinko V. Tyritake in Archaic times // Tyritake. Antique Site at Cimmerian Bosphorus. Warsaw, 2014. P. 47 – 62.

Zin'ko V. Twarddecki A. A Late Roman Kitchen from Tyritake // 5th International Congress on Black Sea Antiquities. Summaries of Papers. Belgrade, 2013, p. 94.

#### REFERENCES

- Abramzon M.G., Zin'ko V.N. Zolotyie statory Evpatora i Savromata II iz raskopok Tiritaki. *PIFK*. 4 (34). M-Magnitogorsk-Novosibirsk, 2011, pp.166 – 179.
- Alekseev A. Yu. Skifskaya khronika (Skify v VI – I vv.do n.e. Istoriko-arkheologicheskii ocherk). SPb. 1992, 206 p.
- Arslanov Kh., Morhange Ch., Porotov A., Zin'ko V., Maslennikov A. The assessment of radiocarbon reservoir age for antique time on the shoreline of the Kerch strait (Black Sea) //IGCP 521 *Fourth Plenary Meeting and Field Trip. Abstracts book*. Bucharest-Varna, October 4 – 16, 2008, pp. 3 – 5.
- Chevelev O.D. Issledovaniia Kerchenskoj ekspeditsii. *Arkheologicheskie otkrytiia 1983 goda*. Ed. Rybakov B.A. M. 1985, 371 p.
- Chevelev O.D. Varvary v Tiritake VI–III vv.do n.e. po materialam raskopok nekropolia. *Problemy issledovaniia antichnykh gorodov. Tezisy dokladov III nauchnykh chtenii, posviashchennykh pamiati prof.V.D.Blavatskogo*. M., 1989, pp. 127-128.
- Ernshtedt E.V. Statuetka Dionisa iz Tiritaki. *SA*, VII. 1941, pp.174 – 188.
- Gaidukevich V.F. Raskopki Tiritaki v 1935–1940 gg. *MIA*. № 25 (*Bosporskie goroda I. Itogi arkheologicheskikh issledovaniia Tiritaki i Mermekii v 1935–1940 gg.*)1952, pp. 15–134.
- Gaidukevich V.F. Raskopki Tiritaki i Mermekii v 1946–1952 gg. *MIA*. № 85 (*Bosporskie goroda. Raboty Bosporskoj ekspeditsii 1946–1953 gg.*). 1958, pp. 150–218.
- Gaidukevich V.F. Vinodelie na Bospore. *MIA*. № 85.1958a.
- Ivanova A.P. Golova iz izvestniaka, naidennaia v Tiritake. *MIA*. № 25. M.-L., 1952, pp.348 – 356.
- Kelterbaum D., Brückner H., Dikarev V., Gerhard S., Pint A., Porotov A., Zin'ko V. Palaeogeographic changes at Lake Chokrak on the Kerch Peninsula, Ukraine, during mid- and late-Holocene. *Geoarchaeology: An International Journal* 27 (2012), pp. 206 – 219.
- Kirilin D.S., Molev E.A., Gladkova T.A. Raskopki Tiritaki. *Arkheologicheskie otkrytiia 1974 goda*. Ed. Rybakov B.A. M. 1975. 286 p.
- Knipovich T.N., Slavin L.M. Raskopki yugo-zapadnoi chasti Tiritaki. *MIA*. № 4 (*Arkheologicheskie pamiatniki Bospora i Khersonesa*). 1941, pp. 37–60.
- Marti V.Yu. Rybozasolochnye vannы Tiritaki. *MIA*. № 4 (*Arkheologicheskie pamiatniki Bospora i Khersonesa*).1941a, pp. 93–95.
- Marti Yu.Yu. Gorodskie krepostnye steny Tiritaki ii prilgaiushchii kompleks rybozasolochnykh vann. *MIA*. № 4 (*Arkheologicheskie pamiatniki Bospora i Khersonesa*).1941a, pp. 11–24.
- Moleva N.V. Nesostoiavshiisia muzei (issledovaniia Tiritaki v seredine 70-kh gg. XX veka) // *XVII Bosporskie chteniia. Bospor Kimmeriiskii i varvarkii mir v period antichnosti ii srednevekov'ia*. *Issledovateli i issledovaniia*. Kerch'. 2016, pp. 294–299.
- Nalivkina M.A. Mramorniye svetil'nik iz Tiritaki. *SA*. № 1. 1960, pp. 268–272.
- Petrakova A.E., Bukina A.G. *Atticheskaiia chernofigurnaia ii chernolakovaia keramika Tiritaki*. SPb. Kerch', 2021. 312 p.



- Porotov A., Zinko V., Zinko A. The coastal change on the Crimean shore of Kerch strait since the Bronze Age (Black sea). *IGCP 521-INQUA "Caspian-Black Sea-Mediterranean Corridor during last 30 ky: Sea level change and human adaption". Fifth Plenary Meeting and Field Trip. Abstracts book.* Izmir-Chanakkale, Turkey, 22 – 31 August 2009. 97p.
- Porotov A.V. Geologo-geomorfologicheskie osobennosti raiona Tiritakskogo gorodishcha. *Zin'ko V.N., Ponomarev L.Yu. Tiritaka. Raskop XXVI. Vol. I. Arkheologicheskie komplekсы VIII–X vv. / pri uchastii A.K.Kasparova, V.E.Naumenko, D.Yu. Ponomareva, I.A. Ponomarevoi, A.V. Porotova. Bosporskie issledovaniia.* Supplementum. 5. Kiev: ADEF-Ukraina, 2009, pp. 9–14.
- Porotov A.V., Zin'ko V.N. Izmenenie urovnia moria i rel'ef primorskoj polosy khory Tiritaki i Nimfeia v antichnoe vremia (zapadnoe poberezh'e Kerchenskogo proliva) *Bl. XXVIII. Simferopol'-Kerch'.* 2013, pp. 3–20.
- Porotov A.V., Myslivets V.I., Zin'ko V.N., Zin'ko A.V., Gaianov V.G., Zverev A.S. Razvitie rel'efa poberezh'ia Kerchenskogo proliva v raione mysa Kamysh-Burun v pozdnem golotsene (po dannym geoarkheologicheskikh ii seismoakusticheskikh issledovaniim). *Vestnik MGU. Ser.5. Geografii.* № 2. 2014, pp. 41–48.
- Rusyaeva A.S. Katalog graffiti Tititaki. *Tiritaka. Raskop XXVI. Vol. II. Arkheologicheskie komplekсы VI-V vv.do n.e. / Ed. V.N. Zin'ko pri uchastii A.V.Buiskikh, I.Glushek, A.K.Ksparova, M.A.Kotina, A.S.Rusiaevoi, T.N. Shevchenko Bosporskie issledovaniia.* Supplementum. 11. Kiev: TOV «Oranta Art Book», 2014, pp. 481 – 512.
- Sazanov A.V. Rezul'taty issledovaniia pozdnikh sloev gorodishcha Tiritaki. *Problemy istorii i arkheologii Vostochnogo Kryma. Tezisy dokladov konferentsii.* Kerch', 1984. 17 p.
- Sazanov A.V. *Bospor v rannevizantiiskoe vremia. Khoziaistvo i kul'tura doklassovykh obshchestv. Tezisy dokladov III konferentsii molodykh uchenykh IA AN SSSR.* M., 1986. 128 p.
- Sazanov A.V., Ivashchenko Yu.F. Issledovanie Tiritaki v 1983–1985 gg. Ii problem istorii pozdneantichnogo Bospora. *Zadachi sovetskoj arkheologii v svete reshenii XXVII s'ezda KPSS. Tezisy dokladov Vsesoiuznoi konferentsii.* (Suzdal', 1987). M., 1987. 223p.
- Sazanov A.V., Ivashchenko Yu.F. *K voprosu o datirovках pozdneantichnykh sloev gorodov Bospora. SA.* № 1.1989, pp. 84–102.
- Shestakov S.A. Okhrannye raskopki Tiritakskogo nekropolia v 1983 godu. *Problemy istorii ii arkheologii Vostochnogo Kryma. Tezisy dokladov koferentsii.* Kerch', 1984. 11p.
- Twardecki A. The ancient site of Tyritate in the Cimmerian Bosporus, Polish excavations 2008 – 2013. *Tyritate. Antique Site at Cimmerian Bosporus.* Warzaw, 2014, pp. 15 – 46.
- Zin'ko A.V. Rybolovnyi promysel v Tiritake v III v.n.e. *Bosporskie issledovaniia.* XI. Simferopol'-Kerch', 2006, pp.177 – 186.
- Zin'ko A.V. Bosporskii gorod Tiritaka v rannevizantiiskuiu epokhu. Po materialam raskopok 2002 – 2005 gg. *TGE. XLII. Vizantiia v kontekste mirovoi kul'tury.* SPb., 2008, pp. 329 – 338.
- Zin'ko A.V. Razvedki na sel'skoi okruge Tiritaki v 2009 g. *Arkheologichni doslidzhennia v Ukraini 2009.* /Ed.Kozak.D.N. Kiiv-Luts'k, 2010, pp. 139–140.
- Zin'ko A.V. O kozhevnom dele v bosporskom gorode Tiritaka. *Bospor Kimmeriiskii i varvarkii mir v period antichnosti i srednevekov'ia. Remiosla i promysly.* Kerch' 2010a, pp.145 – 150.
- Zin'ko A.V., Shamrai A.M. Podvodnye razvedki v priportovoi chasti Tiritaki. *Arkheologichni doslidzhennia v Ukraini–2011.* Ed.Kozak.D.N. Kiiv-Luts'k: Volyns'ki starozhytnosti, 2012, pp. 46–47.
- Zin'ko A.V., Ponomarev D.Yu., Nikitaev A.V. Arkheologicheskie ii antropologicheskie issledovaniia nekropolia Tiritaki (po materialam raskopok 2011-2012 gg.) *Bosporskie chteniia. Bospor*

- Kimmeriiskii i varvarkii mir v period antichnosti i srednevekov'ia. Arkheologicheskii ob'ekt v kontekste istorii.* Kerch', 2013, pp. 182–194.
- Zinko A. Research on the Tyritake necropolis. *Tyritake. Antique Site at Cimmerian Bosphorus.* Warsaw, 2014, pp. 95 – 110.
- Zin'ko A.V. Okhrannye issledovaniia na nekropole Tiritaki i podvodnye razvedki u mysy Ak-Burun *Arkheologichni doslidzhennia v Ukraini– 2013. Ed. Kozak. D.N. – Kiiiv-Luts'k: Volyns'ki starozhytnosti,* 2014a, pp. 38-39.
- Zin'ko A.V. Izmeneniia primorskoii polosy v okrestnostiakh Tiritaki v antichnuiu i rannevizantiiskuiu epokhi. *XV Bosporskie chteniia. Bospor Kimmeriiskii i varvarkii mir v period antichnosti i srednevekov'ia. Aktual'nye problemy khronologii.* 2014b, pp. 172–176.
- Zinko A.V., Zinko V.N. The relief of the western coast of the Cimmerian Bosphorus in antiquity (according to geoarchaeological research). *Mediterranean Geoarchaeology Workshop, Shaping the Mediterranean basin: island, coastlines and cultures across time.* Cagliari, 14-15 May 2015, Italy, p. 18.
- Zin'ko A.V.K. voprosu o rybolovnom promysle v rannevizantiiskoi Tiritake. TGE.Vol.. LXXIV. *Vizantiia v kontekste mirovoi kul'tury.* SPb. 2015, pp. 369 – 376.
- Zin'ko A.V., Zin'ko V.N. Turbulentnost' etnopoliticheskikh protsessov v Vostochnoi Tavrike v VI-VII vv. *MAIET. XXVI.* Simferopol', 2021, pp.71–89.
- Zin'ko A.V., Zin'ko V.N. Keramicheskii kompleks iz tsisterny Ts V-III v Tiritake. *XXVIII Bosporskie chteniia. Bospor Kimmeriiskii i varvarkii mir v period antichnosti ii srednevekov'ia. Sakral'noe i material'noe. Materialu mezhdunarodnoi nauchnoi konferentsii.* Ed. Zin'ko V.N., Zin'ko E.A. Simferopol'-Kerch', 2022, pp. 107.
- Zin'ko V.N., Ponomarev L.Yu., Zin'ko A.V. Issledovaniia khory Nimfeia i gorodishcha Tiritaka. *Arkheologichni vidkryttia v Ukraini v 2002-2003 gg.* Kiiiv: Shliakh, 2004, pp. 129–133.
- Zin'ko V.N., Ponomarev L.Yu., Zin'ko A.V. Arkheologicheskie issledovaniia khory Nimfeiskogo polisa i bosporskogo goroda Tiritaka v 2004g. *Arkheologichni doslidzhinnia v Ukraini v 2003-2004 gg.* Zaporizhzhia, 2005, pp. 129–133.
- Zin'ko V.N., Zin'ko A.V. Rannevizantiiskie sloi Tiritaki (po materialam raskopok 2002–2005 gg.). *Vizantiia v kontekste mirovoi kul'tury. Tezisy dokladov nauchnoi konferentsii, posviashchennoi stoletiiu so dnia rozhdeniia A.V. Bank.* SPb, 2006, pp. 12–13.
- Zin'ko V.N. Rannia khora Tiritakskogo polisa. *Arkheologiiia.* №3. 2007, pp. 37– 42.
- Zin'ko V.N., Ponomarev L.Yu., Beilin D.V. Arkheologicheskie razvedki na khore Tiritaki. *Bosporskie issledovaniia.* XVI. Simferopol' - Kerch', 2007, pp. 291–310.
- Zin'ko V.N., Beilin D.V., Zin'ko A.V. Issledovaniia Bosporskoii okhranno-arkheologicheskoi ekspeditsii v 2006-2007 gg. *Arkheologichni vidkryttia v Ukraini v 2006-2007 gg.* Kiiiv, 2008, pp. 106–108.
- Zin'ko V.N., Ponomarev L.Yu. Tiritaka. Raskop XXVI. Vol. I. *Arkheologicheskie komplekisy VIII-X vv. / pri uchastii A.K.Kasparova, V.E.Naumenko, D.Yu.Ponomareva, I.A.Ponomarevoi, A.V.Porotova.* Bosporskie issledovaniia. Supplementum. 5. Kiev: ADEF-Ukraina, 2009. 328p.
- Zin'ko V.N., Zin'ko A.V., Tvardetskii A. Raboty Bosporskoii okhranno-arkheologicheskoi ekspeditsii v 2008 g. *Arkheologichni vidkryttia v Ukraini v 2008. / Ed Kozak D.N.* Kiiiv, 2009, pp. 62-63.
- Zin'ko V.N., Pashkevich G.A. Paleobotanicheskie materialy rannikh kompleksov Tiritaki *Bosporskie issledovaniia.* XXIV. Simferopol' - Kerch' 2010, pp. 65–83.
- Zin'ko V.N., Zin'ko A.V., Tvardetskii A. Raboty Bosporskoii ekspeditsii v 2009 g. *Arkheologichni vidkryttia v Ukraini v 2009. / Ed Kozak D.N.* Kiiiv-Luts'k, 2010, pp. 141–143.

- Zin'ko V.N., Porotov A.V., Myslivets V.I. Razvitie rel'efa zapadnogo poberezh'ia Kerchenskogo poluostrova v pozdnem golotsene (primorskaia polosa antichnykh gorodov Nimfeia i Tiritaki). *Ecologicheskaia bezopasnost' pribrezhnoi i shel'fovoi zon i kompleksnoe ispol'zovanie resursov shel'fa*. Vyp. 25. Vol. 1. Sevastopol': EKOSI- Gidrofizika, 2011, pp.83–95.
- Zin'ko V.N., Zin'ko A.V., Tvardetskii A., Belik Yu.L. Issledovaniia Bosporskoi OAE. *Arkheologichni vidkryttaa v Ukraini v 2010.* / Ed Kozak D.N. Kiiv-Poltava, 2011, pp. 117–118.
- Zin'ko V.N. Osnovy gorodskoi planirovki Tiritaki v VI–V vv.do n.e. *Materialy XIII Bosporskikh chtenii. Bospor Kimmeriiskii i varvarkii mir v period antichnosti ii srednevekov'ia.Problemy urabnizatsii.* Kerch', 2012, pp. 152–156.
- Zin'ko V.N., Zin'ko A.V. Novye issledovaniia nekroolia Tiritaki. *Drevnosti Bospora*. Vyp.16., 2012, pp. 156–168.
- Zin'ko V.N., Zverev A.S., Fedin M.M., Porotov A.A., Myslivets V.I., Putans V.A. Kerchenskii proliv v raione Kamysh-Burunskoi kosy po dannym vysokorazreshaiushchego seismoakusticheskogo profilirovaniia. *Morskii berega-evoliutsiia, ekologiia, ekonomika: Materialy XXIV Mezhdunarodnoi beregovoi konferentsii, posviashchennoi 60-letiiu so dnia osnovaniia Rabochei grupy "Morskii berega"*. Vol.1.(Tuapse, 1–6 October 2012 g.) / Ed. Zhindarev L.A. Krasnodar: Publishing House– Yug, 2012, pp. 177–179.
- Zin'ko V.N. Voенно-politicheskaiia istoriia evropeiskogo Bospora (v svete noveishikh arkheologicheskikh otkrytii). *Materialy XIV Bosporskikh chtenii. Bospor Kimmeriiskii i varvarkii mir v period antichnosti i srednevekov'ia. Arkheologicheskii ob'ekt v kontekste istoriivaniia.* Kerch', 2013, pp.195–199.
- Zin'ko V., Twardecki A. A Late Roman Kitchen from Tyritake. *The 5th International Congress on Black Sea Antiquities. Summaries of Papers.* Belgrade 2013, P. 94.
- Zin'ko V.N. Tiritaka. Raskop XXVI. Vol. II. Arkheologicheskie komplekсы VI–V vv.do n.e. / pri uchastii A.V. Buisikh, I.Glushchek, A.K. Kasparova, M.A. Kotina, A.S. Rusiaevoi, T.N.Shevchenko. *Bosporskie issledovaniia.* Supplementum. 11. Kiev: TOV «Oranta Art Book», 2014. 592 p.
- Zin'ko A. Research on the Tyritake necropolis. *Tyritake. Antique Site at Cimmerian Bosporus.* Warzaw, 2014, pp. 95–110.
- Zin'ko V. Tyritake in Archaic times. *Tyritake. Antique Site at Cimmerian Bosporus.* Warzaw, 2014, pp. 47–62.
- Zin'ko V.N. Gorodskie steny pozdnearkhaicheskoi Tiritaki. *S Mitridata duet veter. Bospor i Prichernomor'e v antichnosti.* M., 2015, pp.137–140.
- Zin'ko V.N., Zin'ko A.V. Iz istorii issledovaniia Tiritaki: raskopki D.S.Kirilina v 1974 g. *Bosporskie issledovaniia.* XXXVII. Simferopol' - Kerch', 2018, pp. 302–331.
- Zin'ko V.N. Kostoreznaia masterskaia v bosporskom gorode Tiritaka. *PIFK – 3(61).* M.-Magnitogorsk - Novosibirsk, 2018, pp. 73–79.
- Zin'ko V.N., Zin'ko A.V. Osnovy planirivochnoi struktury bosporskogo goroda Tiritaka v rannevizantiiskoe vremia. *MAIET.* XXV. Simferopol', 2020, pp. 168–186.
- Zin'ko V.N., Zin'ko A.V.Sakral'nyi kompleks iz raskopok bosporskogo goroda Tiritaka. *Bosporskie issledovaniia.* XLI. Simferopol' - Kerch', 2020, pp.133–146.
- Zin'ko V.N.Sviatilishcha Dionisa v Tiritake (starye nakhodki – novye otkrytiia). *XXII Bosporskie chteniia. Bospor Kimmeriiskii i varvarkii mir v period antichnosti i srednevekov'ia. Novye otkrytiia, novye proekty.Materialy mezhdunarodnoi nauchnoi konferentsii.* Ed. Zin'ko V.N., Zin'ko A.V. Simferopol' - Kerch', 2021, pp. 126–131.

### Резюме

В статье рассматривается 90-летний период научно-исследовательских археологических работ на территории боспорского города Тиритака, которые были начаты Керченским музеем летом 1932 г. В 1935 г. эти исследования были продолжены В.Ф. Гайдукевичем и проводились им до 1957 г. Впоследствии, в 1974 г., проводились раскопки сотрудниками Керченского музея Д.С. Кирилиным, а в 1983 – 1985 гг. О.Д. Чевелевым. Спустя два десятилетия в 2002 г. работы на Тиритаке продолжила Боспорская охранно-археологическая экспедиция под руководством В. Н. Зинько. Им был начат многолетний научно-исследовательский проект «Боспорский город Тиритака», который состоял из трех основных частей: комплексные археологические исследования, создание археологического парка и регулярное издание результатов всех проведенных исследований. За 20-летний период научным коллективом под руководством В. Н. Зинько проделан значительный объем работ по всем направлениям, по результатам которых Тиритака стала одним из самых изученных городищ Европейского Боспора.

*Ключевые слова:* Боспор Киммерийский, Тиритака, археологические раскопки, 90 лет исследований, старые и новейшие результаты.

### Summary

The article deals with the ninety-year period of archaeological research work on the territory of the Bosporan city of Tyritake. It was started by the Kerch Museum in the summer of 1932. Since 1935 these studies were continued by the Institute of the History of Material Culture expedition headed by Gaidukevich V.F. He conducted excavations until 1957. Subsequently, they were carried out by the employees of the Kerch Museum. In 1974, Kirilin D.S. led the excavations, and in 1983–1985 gg. Chevelev O.D. continued them. Two decades later, in 2002, the Bosporan Protective and Archaeological Expedition under the supervision of Zin'ko V.N. started up work on Tyritake again. Zin'ko V.N. initiated a multi-year scientific research project «Bosporan city of Tyritake». It consisted of three main parts: complex archaeological research; creation of an archaeological park, and regular publication of the results of all carried out research. Over the twenty-year period of work, the research team under the guidance of Zin'ko V.N. has done a significant amount of work in all areas. As a result, Tyritake has become one of the most studied settlements of the European Bosphorus.

*Key words:* Cimmerian Bosphorus, Tyritake, archaeological excavations, ninety years of research, old and the latest results.

СВЕДЕНИЯ ОБ АВТОРАХ

Зинько Виктор Николаевич, д.и.н.,  
ведущий научный сотрудник,  
Крымский федеральный университет  
им. В.И. Вернадского,  
Научно-исследовательский центр истории  
и археологии Крыма.  
295007, г. Симферополь,  
проспект Академика Вернадского, 4.  
zinko@bf-demetra.ru

Зинько Алексей Викторович, к.и.н.,  
старший научный сотрудник,  
Крымский федеральный университет,  
Научно-исследовательский центр истории  
и археологии Крыма.  
a.zinko@mail.ru

INFORMATION ABOUT THE AUTHOR

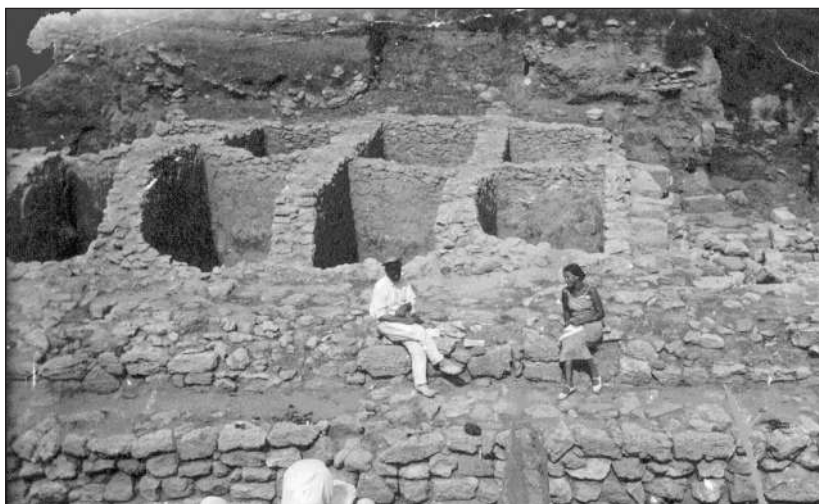
Viktor N. Zin'ko, DSc,  
Leading Researcher,  
V.I. Vernadsky Crimean Federal University,  
Research center of History  
and Archaeology of the Crimea  
Prospekt Vernadskogo, 4,  
295007, Simferopol, Russian Federation.  
zinko@bf-demetra.ru

Alexej V. Zin'ko, Csc,  
Senior Researcher,  
Crimean Federal University,  
Research center of History  
and Archaeology of the Crimea.  
a.zinko@mail.ru









**Рис. 2.** Тиритака, раскоп I-II, вид с юга. У южной крепостной стены на фоне рыбзасолочных цистерн сидит Ю.Ю. Марти. Раскопки КИАМ 1932 г.



**Рис. 3.** Тиритака. Остатки стен в северной половине раскопа V, вид с юго-запада. Раскопки ГАИМК, 1933 г.



Рис. 4. Тиритака, В.Ф. Гайдукевич (сидит слева в первом ряду) с сотрудниками экспедиции 1935 г.

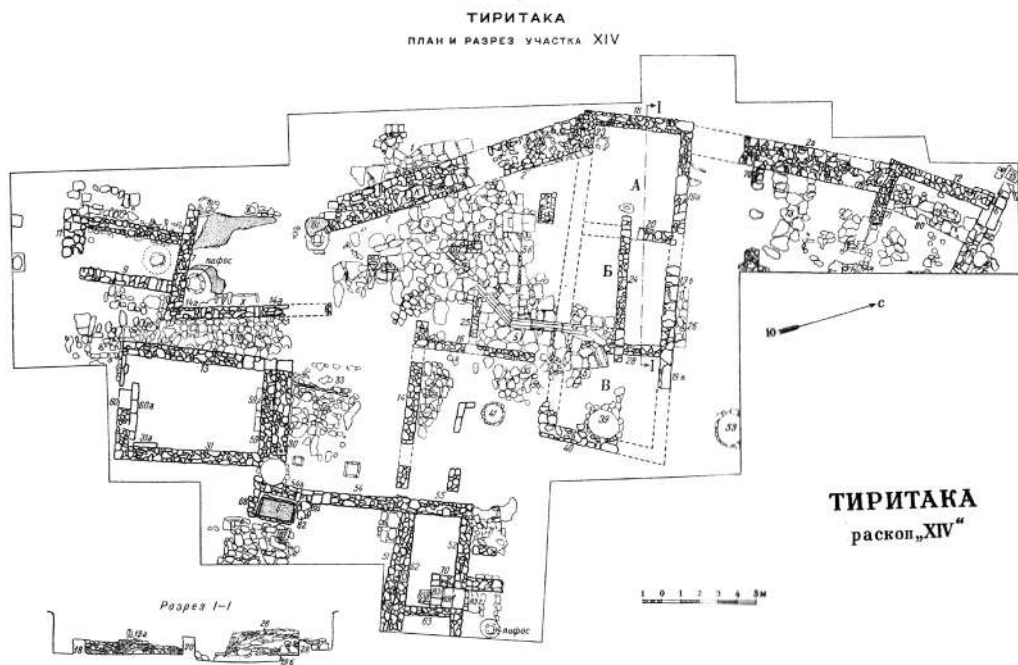
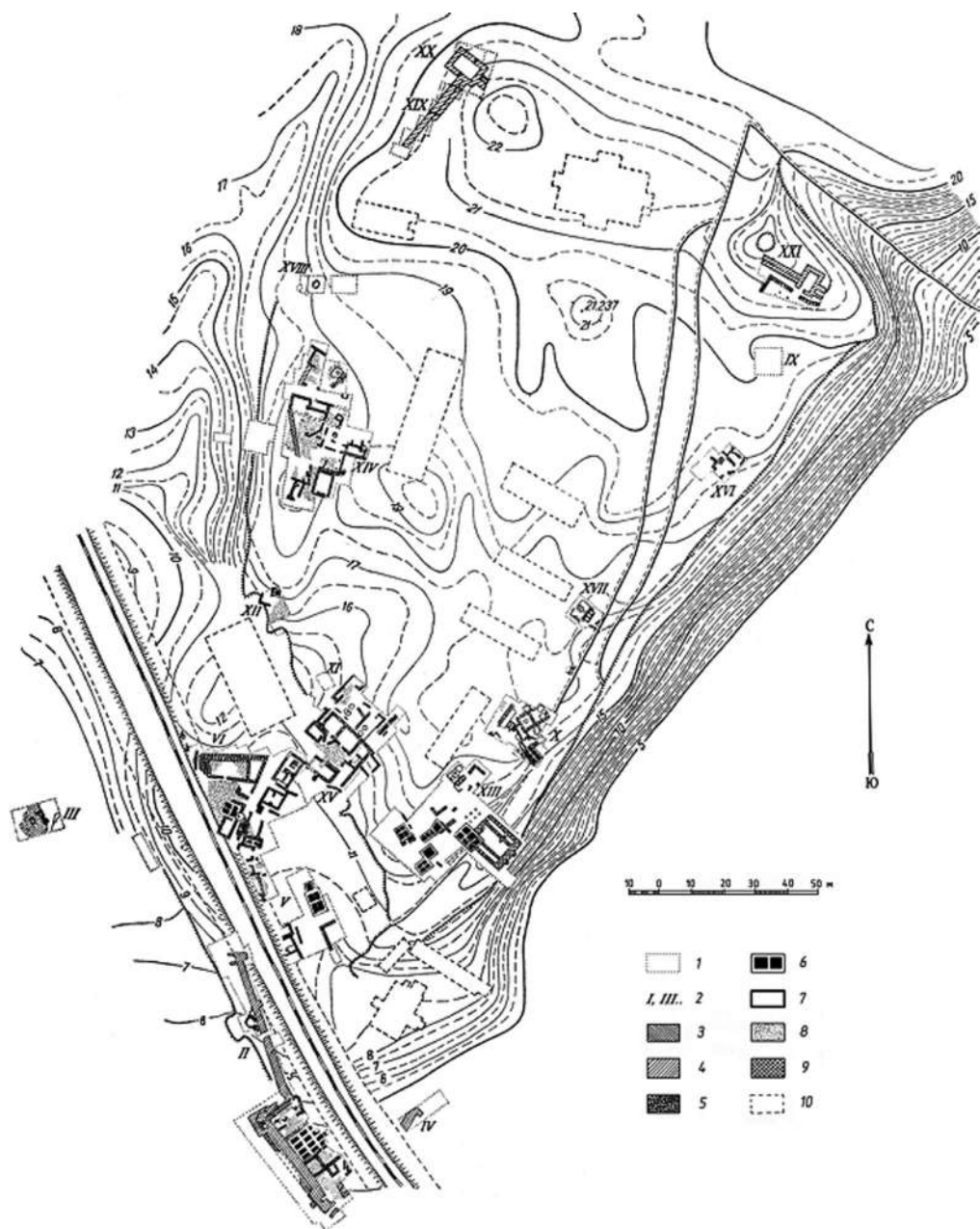


Рис. 5. Тиритака, план раскопа XIV, 1940 г.



**Рис. 6.** Тиритака. Общий план раскопов 1946 – 1952 гг. 1 – раскопанные участки; 2 – номера раскопов; 3 – ранняя крепостная стена; 4 – эллинистическая крепостная стена; 5 – стены зданий античной эпохи; 6 – рыбозасолочные цистерны; 7 – резервуары виноделен; 8 – каменные вымостки; 9 – раннесредневековые постройки; 10 – участки застройки XX в. (по: Гайдукевич, 1958).





**Рис.7.** Тиритака. Раскоп XXII Д.С. Кирилина. Вид с С-В.



**Рис. 8.1.** Тиритака. Раскоп XXVI В.Н. Зинько. Вид сверху с запада. 2013 г.

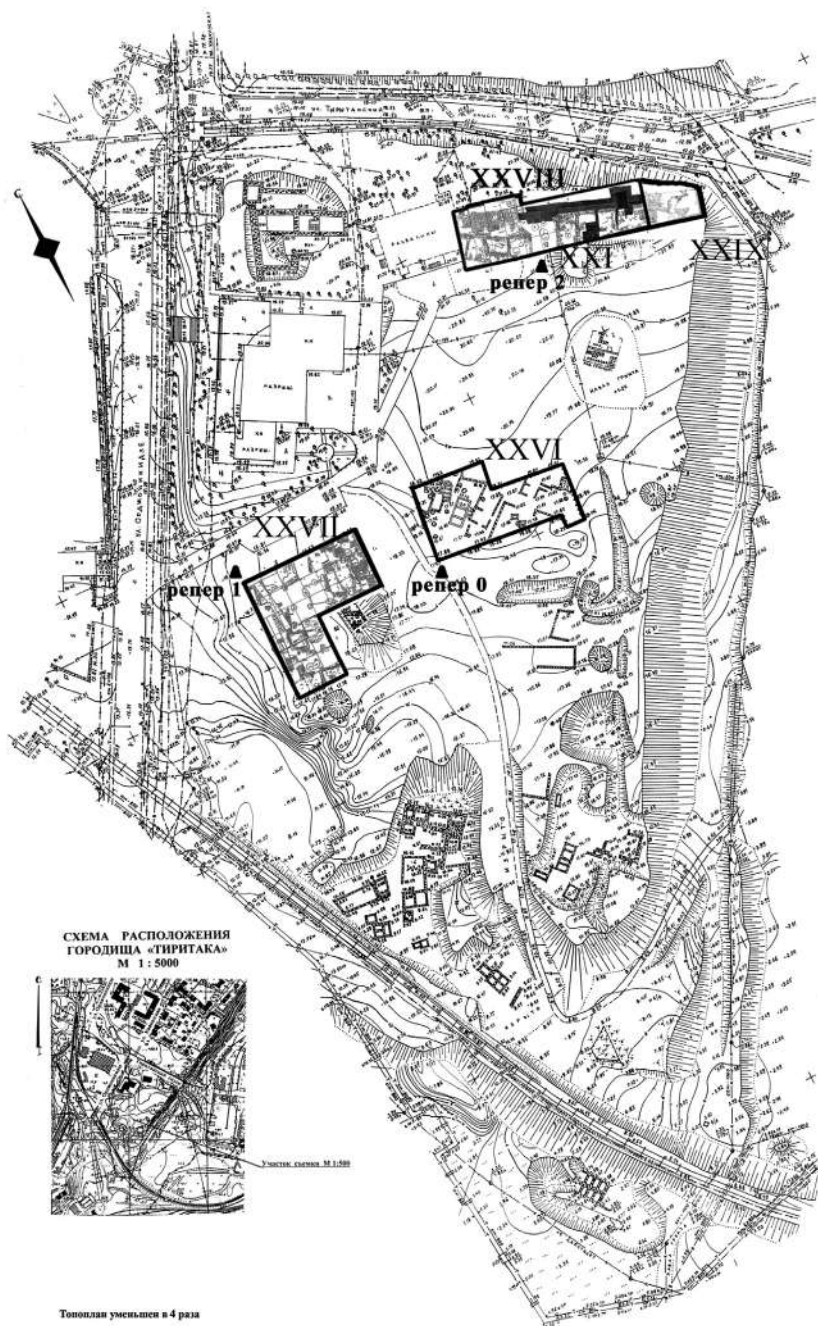


Рис. 8. Тиритака. Общий план раскопов 2002 – 2021 гг.



**Рис. 9.** Тиритака. Раскоп XXVI. Полуземлянка № 1, вид с юга.



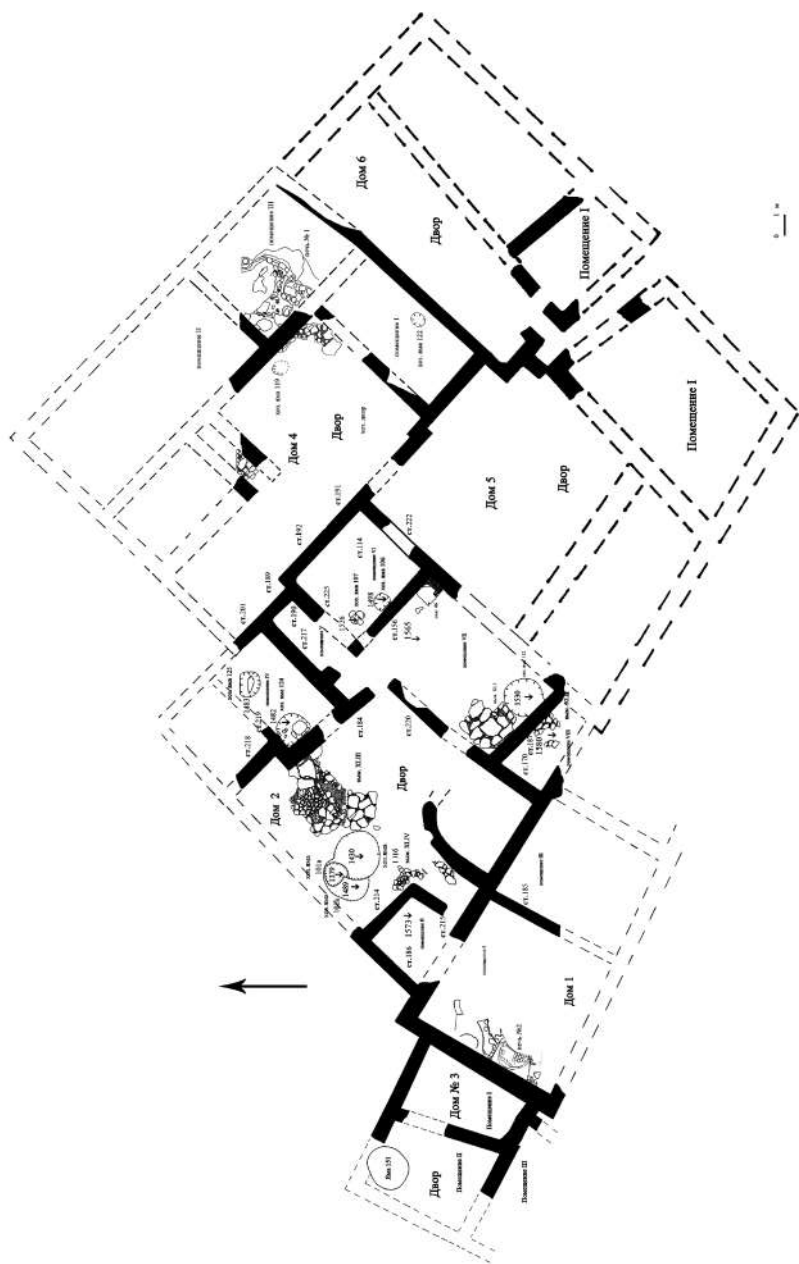
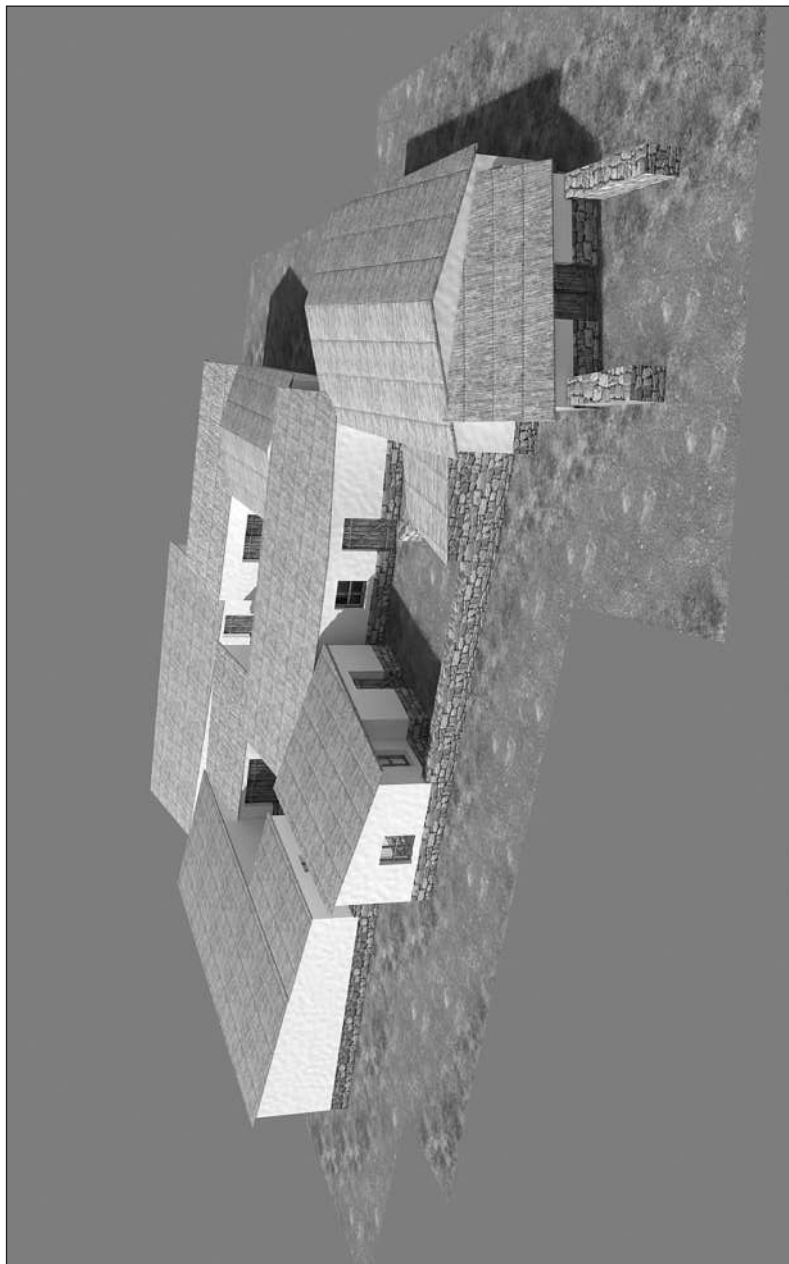


Рис. 10. Тиргата. Раскоп XXVI. Реконструкция планировки домов позднелезянского квартала.



**Рис. 11.** Тиригака. Объемная реконструкция позднеархаических домов на раскопе XXVI. Вид с запада.



**Рис. 12.** Тиритака. Раскоп XXVII, вид с востока сверху, 2017 г.

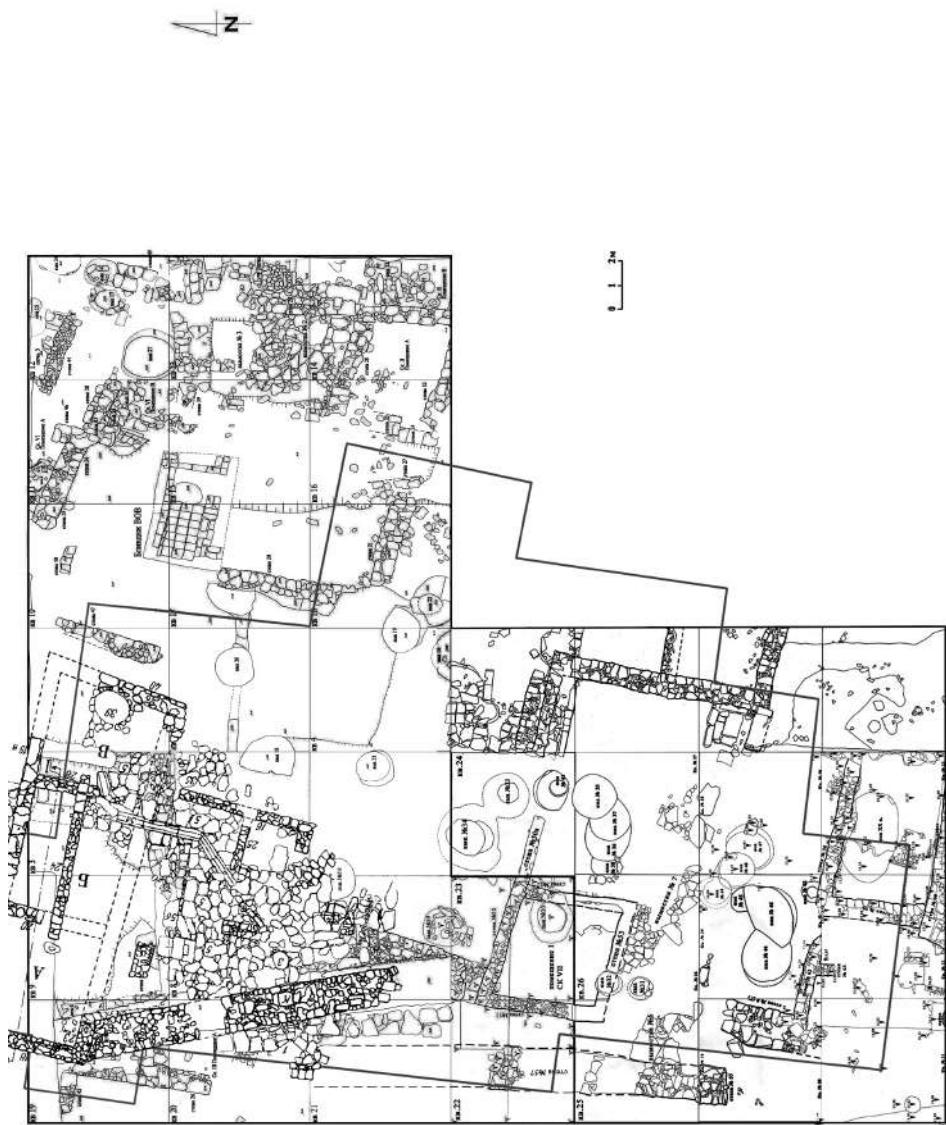


Рис.13. Тиритака. Раскоп XXVII, план западного теменоса.





**Рис. 14.** Тиритака. Раскоп XXVII. Остатки каменных цоколей построек последней трети VI в. до н.э., перекрытые крепостной стеной. Вид с запада.



**Рис. 15.** Тиритака. Раскоп XXVII. Слои 2-х пожаров у основания западной крепостной стены. Вид с запада.



Рис. 16. Тиритака. Северная крепостная стена (объединенные раскопы XXI, XXVIII, XXIX). Вид сверху, 2017 г.





**Рис. 17.** Тиритака. Северная крепостная стена и прилегающие с юга дома на раскопе XXVII. Вид сверху.



Рис. 18. Тиритака. Раскоп XXVII. Эллинистическое святилище (СК-IX), вид с юга.



**Рис. 19.** Тиритака. Раскоп XXVII. Вотивный костяной предмет с изображением Гарпократа.





Рис. 20. Триггак. Раскоп XXII. Винодельня, исследованная Д.С. Кириллиным в 1974 г. Вид с востока.

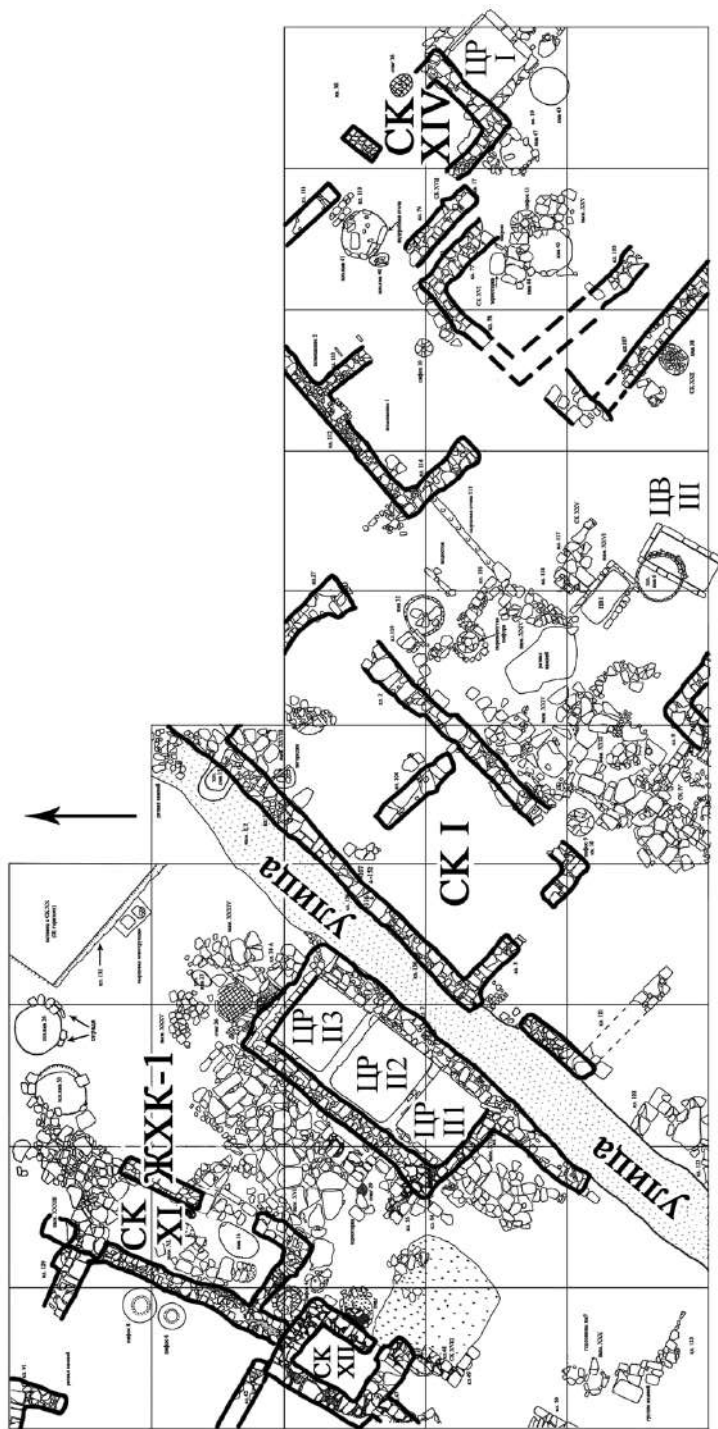
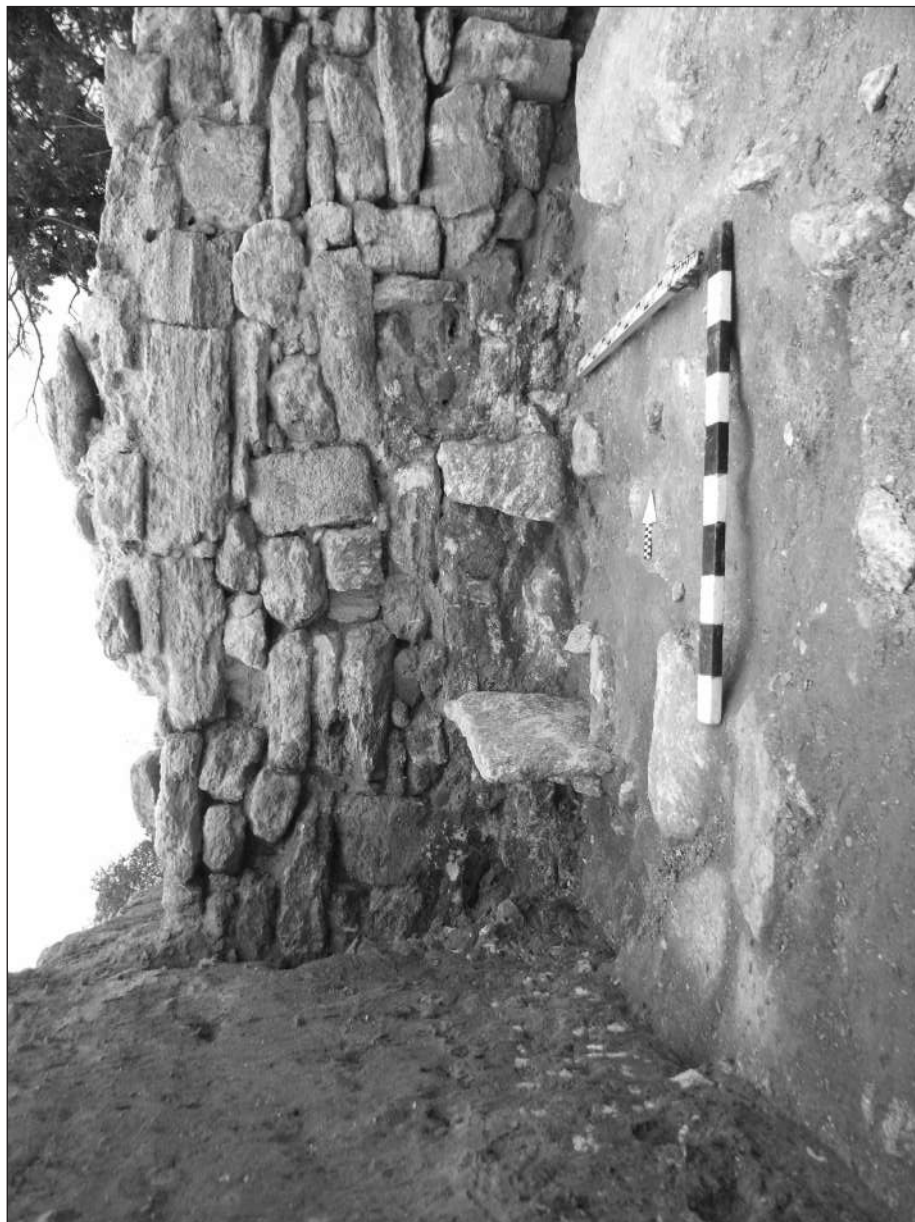


Рис. 21. Тиритака. План раскопа XXVI с постройками I – V вв. н.э.



**Рис. 22.** Тиргатака. Раскол XXVI. Комплекс по обработке кожи в ЖКХ-1. Вид с запада.





**Рис. 23.** Тиритака. Раскоп XXVIII. Святылище Диониса, вид с востока.

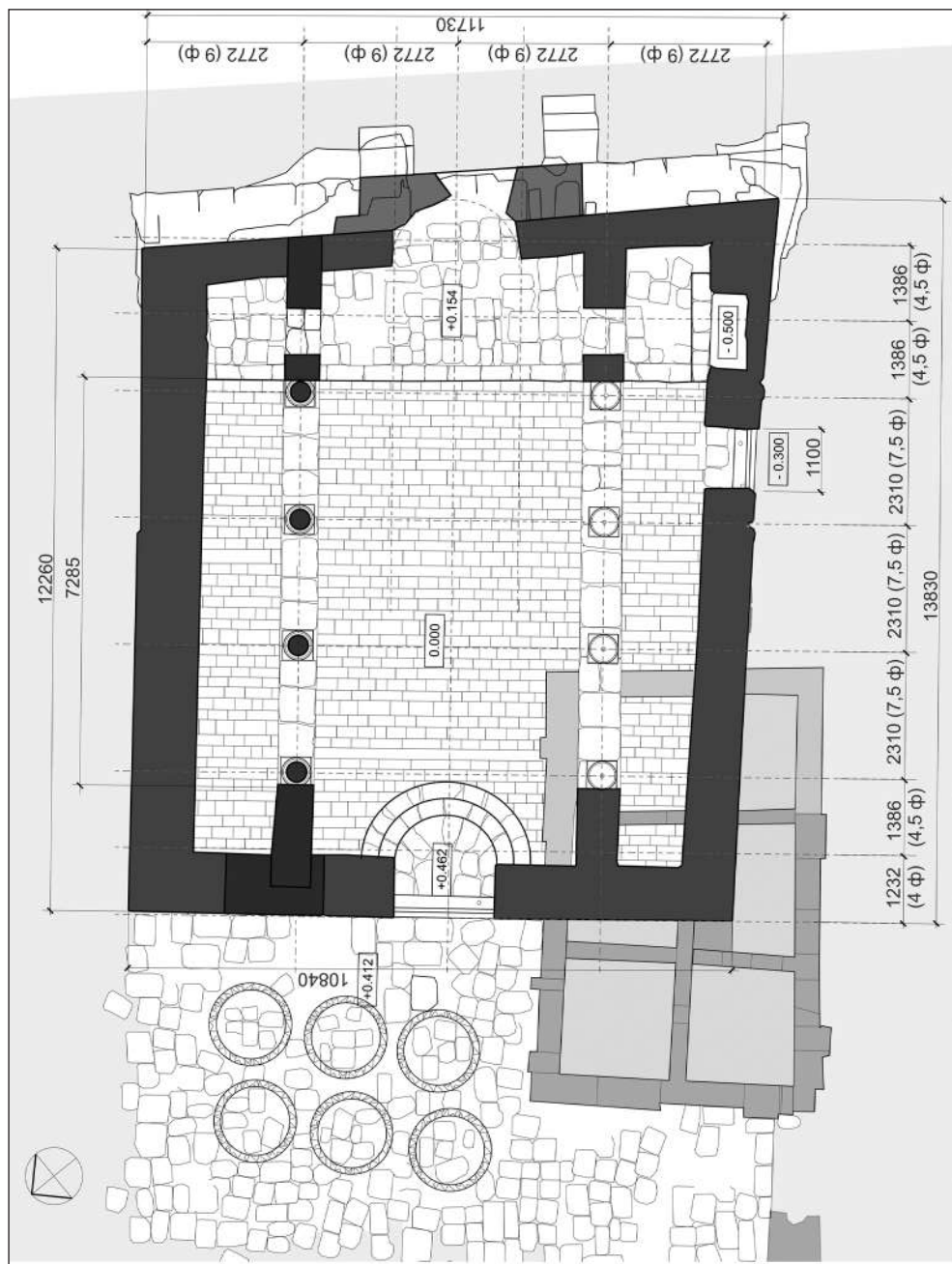


Рис. 24. План тиритакской базилики (по В. В. Житникову и В. Н. Зинько).



**Рис. 25.** Тиритакская базилика. Современное состояние, фото 2014 г.