

С. В. ЯРЦЕВ, Е. В. ШУШУНОВА, А. А. ВНУКОВ
S.V. YARTSEV, E.V. SHUSHUNOVA, A. A. VNUKOV

**К ВОПРОСУ ОБ ИНТЕРПРЕТАЦИИ ТАМГ
НА ЗЕРКАЛЕ-ПОДВЕСКЕ ИЗ РАННЕГО ПОГРЕБЕНИЯ
ГУННОВ В СЕВЕРНОМ ПРИЧЕРНОМОРЬЕ¹**

**ON THE INTERPRETATION OF TAMGAS
ON A MIRROR-PENDANT FROM AN EARLY HUN BURIAL
IN THE NORTHERN BLACK SEA REGION**

Появление гуннов в Северном Причерноморье, по археологическим данным, обычно датируется достаточно широко в рамках последней четверти IV в. н.э. [Засецкая, 1994]. Однако некоторые из кочевников гуннского круга племен, например, алпидзуры, явно проникли в регион из глубинных районов Азии немного ранее появления здесь основной волны гуннов (Iord. Get., 126). М. М. Казанским были детально проанализированы памятники указанных варваров, отдельные из которых, по его мнению, относятся к самым ранним подобным объектам. Любопытно, что все данные погребения расположены в Северном Приазовье, то есть фактически вблизи боспорских границ. Возможно, это действительно произошло по той причине, что степи северного побережья Азовского моря до появления новой волны выходцев из Азии контролировались готами Эрманариха, которые стремились не допускать здесь концентрации большого количества кочевников [Казанский, 2010, с. 120–121].

К самым ранним погребениям гуннов этой миграционной волны относится несколько захоронений. Это могила в пещере «колдуна» в урочище Каменная Могила в бассейне реки Молочная [Михайлов, 1993, с. 109–111], остатки погребения по обряду трупосожжения на этой же реке, на могильнике Новофилипповка [Михайлов, 1977, с. 74–82], а также женская ингумация в грунтовой могиле в Кизиярской Балке (Мелитополь) [Засецкая, 1984, с. 68–78; Засецкая, 1994, с. 165–166, табл. 7]. Похоже, действительно именно на этой территории, выходцы с Востока и смогли закрепиться в самом начале своего появления в регионе. Не исключено также, что в это время некоторые представители варварской знати появившихся здесь кочевников, были интегрированы (в рамках договора 369 г. Валента с готами) в состав боспорской аристократии и расселились в древнем Пантикапее. Правда, по смешанному и по большей части давно разграбленному погребальному инвентарю боспорской элиты этого времени вычленить гуннов, равно как и готов, не представляется возможным [Ярцев, Зубарев, Бутовский, 2015, с. 253–255].

¹ Работа выполнена за счет гранта РФФ 23-28-01665 «Этнокультурное взаимодействие в этноконтактной зоне Восточного Крыма в первой половине I тыс. н.э.».

В этой связи мы хотим обратить внимание исследователей на еще один из аспектов данной научной проблемы, который не может не вызвать интерес. Учитывая то, что Дж. Маркварт установил связь окончания некоторых тюркских этнонимов с титулом *çur* (зур, дур, дзур), те же алпидзуры могут быть интерпретированы в качестве объединения *alp il çur* («герой-народ-çur») [Marquart, 1910, p. 13; Maenchen-Helfen, 1973, p. 403; Мингазов, 2022, с. 1033]. Нам представляется это важным, так как такое объяснение явно указывает на происхождение данного этнонима от некоего героического обожествленного предка, который с течением времени трансформировался в указанный ранг или титул. Не случайно, тот же термин «бахадур», который бесспорно являлся эпитетом и титулом, а не личным именем [Кубатин, 2017, с. 54–55], восходит к древней тэнгрианской религии (Тангра), а также культу Митры, наименование которого связано с названием древнейшего солнечного божества скифо-саков и прототюрков. Именно корнеслово «тур» свидетельствует об общих архаических тотемических корнях имени Митра и воинского титула багатур, обозначающее дикого быка, который был обожествленным тотемным предком скифо-ариев и гуннов, а позже стал божеством-покровителем воинской касты, включая представителей военизированных тайных религиозных обществ надэтнического характера [Абаев, 2015, с. 177].

Если это так, то применительно к Северному Причерноморью данное обстоятельство сразу наводит на мысли о достаточно хорошо известной здесь династии центральноазиатского происхождения, с одной стороны, связанной с боспорскими правителями Асандром, Аспургом, Митридатом VIII (III), с другой – с пришедшими из Азии кочевниками, которых на этапе появления в регионе возглавляли цари Фарзой и Инисмей [Ярцев, 2022, с. 187–198]. Дело в том, что именно среди этих людей, судя по анализу источников, доминировал культ каких-то легендарных героических предков, по-видимому, широко известных на Востоке. При этом предков прославленных, так как последние с успехом поднимали престиж даже тех династий, которые, на первый взгляд, непосредственно не имели отношения к Северному Причерноморью. Например, некоторые из тамг, связанные с этими варварскими царями, странным образом находят свои аналогии среди царских знаков первых Сасанидов. Так, на навершии и ножнах сарматского меча из погребения в Болгарии (Рошава-Драгане), явно являющимся военным трофеем или дипломатическим даром, помимо собственно личной тамги Инисмея, есть еще целая серия загадочных знаков [Яценко, 2001, с. 176, рис. 26] (рис. 1). Удивительно, но по прошествии достаточно длительного времени одну из них начинает использовать сасанидский шаханшах Шапур I (240–270 гг.), фактически в статусе личного знака-нишана [Яценко, 2021, 184–187, 194, рис. 11, 2] (рис. 2). Более того, эта же тамга в виде прямой черты, отходящего от нее круга и возвышающейся над ним дуги, фигурирует на золотой пластине ножен меча в кургане 2 у с. Пороги Винницкой области, опять же вместе с другими знаками на разных предметах, в том числе и с тамгой Инисмея [Симоненко, 2012а, с. 129–138] (рис. 3). Здесь же на наконечнике гривны размещена еще одна тамга, которая явно

является вариантом интересующего нас знака. С одной стороны круга форма дуги была слегка изменена под сердцевидную форму, с другой, прямую черту заменили торчащими под острым углом прямыми выступами [Симоненко, 2012а, с.138, рис.2, 6] (рис. 4). Любопытно, но близкий знак указанным тамгам размещен на монетах последнего парфянского царя Артабана V, что было замечено С.А. Яценко [Яценко, 2021, с. 187] (рис. 5). В этом случае, с одной стороны круга здесь сразу, без дополнительной линии выступают прямые выступы, с другой же – принципиально сохраняется прямая черта [Sellwood, 1971, p. 301].

На первый взгляд, не совсем ясно, насколько все вышеприведенные факты могут свидетельствовать об использовании данных знаков с целью символического изображения родовых богов и духов покровителей своих обоженных предков. Но сакральная сущность тамг нередко интерпретируется именно таким образом. Похоже, что только позднее такие знаки приобретают функцию маркера родовой или семейной собственности [Рогачев, Ваганова, Деникаева, 2012, с. 79]. В этой связи не исключено, что некоторые из выше обозначенных тамг, демонстрирующих связь между кланами Сарматии и Ираном, могли иметь отношение к основателям династии и только потом представлять того или иного современника и его собственность. Вот почему особое внимание необходимо уделить уникальному сарматскому мечу из Рошава-Драгове, на котором помимо тамги Инисмея на самом навершии были размещены по кругу еще шесть тамг, специально разделенных фигурами «сердечек» на три пары. Судя по общему характеру оформления всей этой круговой картины, именно данные знаки могли иметь отношение к божественным предкам, которые в это время явно фигурировали в какой-то популярной легенде. Заметим, что шесть указанных предков-героев должны быть родственниками, так как во всех этих шести тамгах присутствует одинаковый обязательный центральный элемент – круг, что представляется важным и неслучайным [Negin, Kamisheva, 2018, p. 48, fig.5] (рис.1). Если круг ассоциировать с пиктограммой вечного круговорота времени, а альтернативу этому вряд ли можно предложить [Саламзаде, 2012, с. 65–66], то на память сразу приходит известная древняя легенда о происхождении огузов и, возможно, прародителя всех тюркских народов, так называемого Огуз-хана. Дело в том, что шесть его сыновей действительно отражают всю мировую стихию, а по смысловому содержанию принципиально группируются именно по 3 пары, состоящей из одного небесного и одного земного сына: солнце-зеленая (земля), луна-море, звезда-гора [Соегов, 2018, с. 81]. В этом случае именно тот факт, что каждый из таких сыновей являлся родоначальником определенного племени-народа (всего их по легендарной традиции числилось 24), может хорошо объяснять, почему представители клана Фарзоя-Инисмея, а позднее Шапур I использовали одну из этих тамг, ведь им необходимо было через нее продемонстрировать приверженность своей династии к данным прославленным предкам. Становится также понятным, почему важно это было сделать еще до своего воцарения и получения тронного имени, то есть именно в период демонстрации своих прав на трон, что и было отмечено С.А. Яценко [Яценко, 2021,

с. 185–186]. Хотя, например, Варахран II (274–293 гг.) даже после своего воцарения продолжал изображать на своих монетах одновременно как тамгу основателя династии, так и свой личный знак, что лишний раз свидетельствует о различных функциях указанных символов [Яценко, 2021, с. 186].

Конечно, мы не можем по причине поздней фиксации легенды о родоначальнике тюрков [Соегов, 2018, с. 79] убедительно связать ее с мировоззрением иранцев, на основе возможно схожих космогонических представлений этих народов, хотя такие попытки и предпринимаются [Гасанов, 2000, с. 292–298]. Однако проигнорировать сообщение того же Сыма Цяня о военно-административной реформе шаньюя Модэ (209–174 гг. до н.э.), в ходе которой хуннская система военно-племенного членения была поделена именно между 24 темников (ваньци) [Толстов, 1947, с. 80], было бы так же неверно. Даже если такая идеализированная система в какие-то периоды не сохранялась прочно, особенно на востоке [Крадин, 2020, с. 215–216], на западе, у тех же огузов (туркмен), тесно взаимодействующих с иранскими народами, традиционное деление на 24 племени, несмотря на весь искусственный характер такой традиции, прочно сохранялось вплоть до XX века [Толстов, 1947, с. 78–79].

В этой связи существует вероятность того, что проникшие далеко на запад, такие легендарные представления хунну были в какой-то форме восприняты иранцами. Заметим, что знак приведенного выше «сердечка» разделяющий пары тамг на мече из Рошава-Драгове, хорошо известен в Иране [Яценко, 2001, с. 183, рис.33, а] (рис.6). Отдельные же части данных тамг, отражающих земной круг, можно встретить и среди тюркских знаков [Самашев, Базылхан, Самашев, 2010, с. 61, рис. 74, с. 85, рис. 85, с. 155, № 126] (рис. 7). При этом одна из тамг с указанного меча из Рошава-Драгове, выделенная отдельно от указанных шести знаков и оформленная в божественном образе вращающейся по кругу (вокруг центра земли?) [Negin, Kamisheva, 2018, p. 48, fig. 5; p. 49, fig. 6] (в виде коромысла-ярма с крючкообразно загнутыми во внешнюю сторону концами, возможно семантически связанная с рогами архара), именно у гуннов приобретает особое значение и популярность (тамга самого родоначальника?) (рис. 8). Учитывая ее фиксацию на бомбогорской стеле в Монголии, она действительно может иметь отношение к формированию здесь конкретного тюркского этнокультурного массива и в дальнейшем маркировать путь продвижения его на запад [Самашев, Базылхан, Самашев, 2010, с. 57, 87, рис. 91, с. 88, рис. 92, с. 89, рис.94].

При этом обращает на себя также внимание, что не последнюю роль в установлении связей между Северным Причерноморьем и Ираном в I в. н.э. сыграли представители царского клана Фарса, откуда происходил и род самого Сасана, что следует из анализа триумфального рельефа Шапура I в Накш-и Раджабе, где наследник престола изображен вместе с указанными особами из династии Фратакаров. Последние выделены здесь особым знаком известным на монетах правителя Фарса Пакора I (перв.пол. I в. н.э.) [Яценко, 2021, с. 187–188, рис. 6, 4] (рис. 9). Любопытно, но помимо отмеченных С.А. Яценко в Северном

Причерноморье находок изображений данного знака, родственная последнему тамга (в зеркальном отражении), фигурирует также в богатом тамгами сарматском погребении недалеко от села Козырки (рядом с Ольвией), причем вместе с тамгой царя Фарзоя [Симоненко, 2012б, с. 241–262] (рис. 10). Помимо этого, здесь отмечены еще две интересные тамги [Симоненко, 2012б, с. 260–261, рис. 7/29, 8], одна из которых явно родственна знаку боспорского царя Аспурга [Симоненко, 2012б, с. 260–261, рис. 7/29], другая схожая с ней, но имеет центральную фигуру – кружок [Симоненко, 2012б, с. 260–261, рис. 7/20]. Это сближает ее с другими знаками, обладающими такой особенностью, в том числе и с изображенными на навершие меча из Рошава-Драгове [Симоненко, 2012б, с. 260–261, рис. 8], которые, возможно, были связаны с верой людей в своих обожествленных родоначальников.

В связи со всем вышесказанным возникает резонный вопрос. Не могли ли тюркские племена, пришедшие в начале второй половины IV в. н.э. в Северное Причерноморье и, возможно, имеющие общих прославленных героических предков, в том числе и с боспорскими царями, добровольно соединиться с местными представителями этого сарматского в своей основе клана? Может быть, именно в результате такого слияния совершенно новое, возникшее уже в Северном Приазовье объединение и получило название алпидзуры, таким образом, отразив в нем свой главный объединяющий фактор – особое почитание общих прославленных легендарных предков.

По нашему мнению, именно на такое развитие событий косвенно указывает анализ археологического материала самых ранних, выявленных здесь гуннских погребений. Так, особенности одного из таких гуннских захоронений в северопричерноморском регионе (в пещере «Колдуна») прямо демонстрируют культ поклонения горам и связь с важнейшим тюркским понятием «гора-предок» [Михайлов, 1993, с.110], что хорошо соотносится с сакральной функцией одного из сыновей родоначальника тюрков из вышеупомянутой нами легенды. Более того, похоже, что материал одного из таких ранних гуннских комплексов в северопричерноморском регионе в бассейне реки Молочная (могильник Новофилипповка) происходит как раз из поминального комплекса, который хорошо известен не только на востоке, но и в понтийских степях [Казанский, 2010, с. 120, прим. 1]. Все это косвенно может свидетельствовать в пользу возможного образования в Северном Причерноморье нового варварского объединения посредством соединения выходцев из Азии с местными представителями сарматского клана на основе наличия общих предков, по-видимому, хорошо известных по легендам и мифам.

В этой связи важно обратить внимание на ряд предметов из инвентаря другого погребения, обнаруженного под Мелитополем в Кизиярской Балке. С одной стороны, мы видим здесь вещи в полихромном стиле (как, например, редкую диадему, украшенную зернью, аналог которой находится в Азии) [Казанский, Мاستыкова, 2009, с.120]. С другой стороны, среди погребального инвентаря выделяются позднесарматское зеркало местного происхождения с двумя необычными знаками. Основное цен-

тральное место занимает здесь сарматская тамга [Яценко, 2001, с. 172, рис. 22, А] с наложенным на нее же зеркальным изображением [Казанский, 2010, с.125, рис.4,4]. Несмотря на то, что тамга имеет центральноазиатское происхождение и хорошо известна в Северном Причерноморье со II в. н.э. (в двух зеркальных отражениях) [Яценко, Рогожинский, 2021, с. 742], в такой протекции она еще никогда не изображалась (рис. 12). Другая тамга разместилась на самом верху зеркала, на свободном пространстве боковой петли. Очевидно, что наличие ее на данном культовом предмете представлялось очень важным для владельца, но места для этого практически уже не было. По этой причине даже круглое отверстие для подвешивания, было использовано для обозначения данного знака. Этот фактор мог быть причиной деформации исходных пропорций последнего, что необходимо учитывать при его анализе. В итоге тамга представляет собой два отростка, которые уходят под углом прямо вниз от указанного отверстия-круга и загибаются вовнутрь. Возможно даже, что изначально они являлись единой дугой. Мы считаем, что прямой или даже чуть острый угол, который создают эти отростки, и, самое главное, ровные линии их сторон являлись важной и принципиальной чертой данного знака, что резко сужает нам поиски аналогов. Несмотря на то, что дуга с плавно загнутыми концами является довольно распространенным элементом сарматских и тюркских знаков-тамг, она очень редко встречается в виде прямых линий своих отростков. В этой связи более всего тамга с верхней части зеркала из Мелитополя напоминает половину знака с гривны из Порогов, которая фигурировала там вместе со знаком Инисмея (рис. 4). Судя по предмету, на который была нанесена тамга, – золотой гривне, определяющей высокий социальный статус покойного, возможно, прямые линии отростков данной тамги являлись характерной чертой именно царских знаков. Во всяком случае, еще одна похожая тамга, отличающаяся такой же особенностью, фигурирует в том числе на золотых браслетах из Ольвии и царской могиле с золотой маской из Пантикапея III в. н.э. [Яценко, 2016, с. 242–244; Яценко, 2019, с. 243, рис. 6, 1] (рис. 13). Заметим, что именно такой угол излома и ровные линии дуг, хотя и не создающие замкнутой фигуры, напоминают прямые стороны «сердечек» и некоторые части тамг треугольной формы с навершия меча из Рошава-Драгове. Правда, дуги тамги из Мелитополя выходят непосредственно из круга-отверстия, в отличие от некоторых приведенных выше аналогов, у которых круг находится выше. Однако, как уже говорилось, данная особенность может объясняться отсутствием места для указанного знака в полном его виде. Острая необходимость для женщины размещения на личных зеркалах тамг могла быть связана со знаками родного клана, от которого она по причине выхода замуж была оторвана [Яценко, 2016, с. 218]. К этому стоит только добавить, что, помимо знаков своего клана, в такой ситуации, могли также фигурировать и тамги связанные с легендарными предками – родоначальниками династии. Согласимся, что все это сильно напоминает наш случай и косвенно может свидетельствовать о возможном союзе в начале второй половины IV в. н.э. новых выходцев с Востока и местных кочевников, на основе наличия общих легендарных предков.

Все вышесказанное хорошо согласуется с тамгой, занимающей основное центральное место зеркала из раннего гуннского захоронения. В различных вариантах, она известна в Северном Причерноморье, еще начиная с I в. н.э. При этом есть все основания связывать ее появление в регионе именно с событиями, так или иначе имеющими отношение к боспоро-римской войне 45–49 гг. (Cass. Dio, LX, 28, 7; Tacc. Ann., XII, 15–21). Дело в том, что именно после указанных событий в Северном Причерноморье и пленении римлянами Митридата VIII (III) произошли значительные этнические изменения, которые хорошо прослеживаются по археологическому материалу, нашедшему отражение в появлении в регионе ярких погребальных комплексов с вещами бирюзово-золотого стиля. Новых выходцев из Азии возглавлял царь Фарзой, установивший свою гегемонию в регионе и заставивший римлян пойти на соглашение с ним [Зубарь, 1998, с. 45–48; Симоненко, 1992, с. 148–162; Симоненко, 2012а, с. 129–138; Ярцев, 2014, с. 104–128]. Существует предположение, что у Фарзоя в Северном Причерноморье были союзники как среди варваров, так и среди эллинов. Более того, некоторые обстоятельства позволяют нам предполагать, что Фарзой и его преемник Инисмей имели какое-то отношение к правящей боспорской династии Асандра – Аспурга – Митридата VIII (III) [Ярцев, 2022, с. 187–198]. По этой причине они действительно могли быть вызваны с востока на помощь своим терпящим поражение родственникам [Ярцев, 2014, с. 124; Ярцев, 2022, с. 191]. Возможно, такими союзниками Митридата VIII (III) являлись варвары, имевшие оригинальную тамгу и расселенные к началу боспоро-римской войны на землях царской хоры Европейского Боспора. Данный знак (№7) вместе с другими подобными тамгами (всего 12 тамг и 2 монограммы) фигурирует на части плиты (писаницы), найденной Н.И.Винокуровым в ходе раскопок городища Артезиан, изначально бывшей почетным декретом или строительной надписью (рис. 14). При этом интересующая нас тамга относится ко второй группе знаков данного памятника [Винокуров, Чореф, 2022, с. 22], которая, по-видимому, отражает возобновление варварской службы на Боспоре в I в. н.э. при Митридате VIII (III) в новых, изменившихся условиях.

В ходе боспоро-римской войны и в последующий период утверждения на Боспоре проримского ставленника Котиса I указанная писаница со знаками боспорских антиримских союзников была сброшена со своего первоначального места [Винокуров, 2016, с. 184–186, 220, рис. 14; Винокуров, Чореф, 2022, с. 17–19]. Это свидетельствует в пользу того, что варвары, оставившие свои родовые тамги на данной плите, занимали антиримскую позицию и были уничтожены или покинули территорию Боспора после победы Котиса I. Однако любопытно, что интересующий нас центральный знак (№7) потерял свой статус еще до этих событий, так как он был старательно перечеркнут, возможно, крестообразными линиями другой тамги. Правда, если такое устранение памяти о клане, занимавшем самое почетное место среди других варварских наемников и союзников в I в. н.э., действительно имело место [Винокуров, Чореф, 2022, с. 25], то это должно было произойти еще при Митридате VIII (III), когда все остальные знаки многочисленных кланов еще не потеряли своего

значения. Не исключено, что именно предложение опереться в борьбе с римлянами на помощь с Востока могло стать причиной конфликтной ситуации указанных наемников с верховной властью. Следовательно, данные варвары могли покинуть территорию Крыма еще до начала военных действий боспоро-римской войны [Ярцев, 2023, с. 40].

Интерес к варварам, оставившим тамгу (№7) на плите из Артезиана, не случаен. Ее основой является знак в виде дугообразной линии, с одного края закругляющейся в виде плавного полукруга, а с другого – обрывающейся выделенным острым углом². Именно на основе этого знака образована и тамга с зеркала из гуннского погребения в Кизиярской Балке. Знак не простой, он явно делится на три зоны: нижней, в виде отходящей под углом горизонтальной черты, средней, в виде ровной линии, и верхней, в виде закругляющегося полукруга. Если это так, то, возможно, речь здесь может идти о схематическом изображении Древа Жизни, наиболее часто встречающегося мотива в искусстве кочевых и, в частности, тюркских, народов [Ярцев, 2023, с. 40].

Интерес вызывает и то обстоятельство, что изображение данного знака в мире кочевников фигурирует в достаточно большом количестве разнообразных форм, включая крест и триквест [Ярцев, 2023, с. 40–42]. На плите же из Артезиана, а также в святилище Байте-III в районе Северо-Западного Устюрта [Яценко, 2001, с. 156, рис. 6, 86, с. 166, рис. 16, 7; Самашев, Базылхан, Самашев, 15–16, рис. 5] сложная форма тамги (№7) была получена в результате соединения в вертикальной проекции двух сложносоставных знаков, каждый из которых был образован из зеркального и перевернутого отображения интересующей нас тамги. Вызывает интерес и то, что в центре всех полукругов дополнительно были отмечены еще и точки (символ зарождения мира?), что явно было сделано не случайно [Ярцев, 2023, с. 40].

Не исключено, что широкая вариативность изображения того или иного знака, была связана с необходимостью достижения определенных целей в конкретный исторический период [Ярцев, 2023, с. 43]. Следовательно, при анализе любой тамги, необходимо также учитывать ее идеологическое содержание. В этой связи, возможно, именно связь интересующего нас знака через образ Мирового (Родового) Древа с какими-то, вероятно, мифологическими родоначальниками объясняет ее особую популярность у различных кланов и народов на довольно большом пространстве Великой степи. Очевидно, что это был наиболее эффективный способ демонстрации своих знаменитых родоначальников, определяющий высокий статус и знаменитость всего рода [Ярцев, 2023, с. 43].

В этой связи отметим, что сочетание указанной тамги с орнаментальным мотивом, как в случае с тамгой на зеркале из гуннского захоронения из Кизиярской Балки, как правило, происходило с целью обращения к той или иной модели мира, характерной для многих культурно-исторических и этнических регионов Евразии, а также космологии древних народов. Обычно это трехчленное или горизонтальное вертикальное членение мира нередко в понимании сторон света – север, юг, восток и запад [Джаксон, Коновалова, Подосинов 2013, с. 100–101]. Очевидно, это требовалось для

выделения связанных с той или иной зоной членения мира некоторых персонажей мифологии, к которым представители знатных династий обычно и возводили своих мифических предков [Ярцев, 2023, с. 43]. Видимо, именно так и поступили представители династии Фарзоя – Инисмея. На диске на мече из Рошава-Драгове, где на ножнах, напомним, фигурировал и личный знак Инисмея, интересующая нас тамга была размещена один раз как часть сложносоставного знака в виде своего зеркального отражения (для создания двузубца), а второй раз уже в виде двух указанных двузубцев, зеркально отображенных друг к другу (рис. 1). Мы считаем, что данный знак специально был трансформирован до формы, позволяющей вызвать ассоциации с размещенной здесь же царской тамгой реально существовавшего в то время царя Инисмея [Ярцев, 2023, с. 44–45].

Все это может объяснить ситуацию, сложившуюся уже во второй половине IV в. н.э. в Северо-Восточном Причерноморье в связи с появлением здесь новой волны кочевников с востока. Другими словами, алпидзуры, судя по всему, продвигались в процессе миграции не «вслепую», открывая для себя неизведанные края, а целенаправленно уходили на запад к своим дальним родственникам, прекрасно зная путь и, возможно, даже особенности климата и местности северо-причерноморского региона.

Таким образом, тамга с зеркала-подвески из раннего гуннского погребения Кизиярской Балки (Мелитополь) свидетельствует о наличии у пришедших в Северное Причерноморье алпидзуров и местных кочевников общих легендарных предков. Более того, как у алпидзуров, так и у их родственников, в том числе и из числа боспорской знати, в достаточной степени был развит особый пласт религиозных представлений, связанный с почитанием своих прославленных предков. Видимо, именно на базе таких представлений, подошедшие в Северное Причерноморье кочевники, имеющие общих прославленных героических предков с местными варварами, смогли создать с последними совершенно новое, возникшее уже в Северном Приазовье объединение, получившее название алпидзуры («герой-народ-дзур»).

Возможно, именно такое тесное взаимодействие с представителями боспорской и варварской элиты Северного Причерноморья способствовало не только быстрой адаптации к местным условиям, но и к переходу части указанных варваров на оседлый образ жизни.

СПИСОК ИСПОЛЬЗОВАННОЙ ЛИТЕРАТУРЫ

- Абаев Н. В.* Мадарский всадник, митризм, тэнгрианство и героический эпос народов внутренней Азии // Вестник Бурятского государственного университета. 2015. Вып. 14 А. С. 176–180.
- Винокуров Н. И.* Городище Артезиан – царская крепость на Европейском Боспоре // Восточно-Крымский историко-культурный музей-заповедник. Научный сборник Восточно-Крымского музея-заповедника / Под ред. Т.В.Умрихиной. Симферополь: Бизнес-Информ, 2016. Вып. V. С. 180 – 236.
- Винокуров Н. И., Чореф М. М.* Писаница из цитадели городища Артезиан: двадцать лет исследования // Русин. 2022. №70. С. 13–35.
- Гасанов З.* «Царские скифы». Этноязыковая идентификация «царских скифов» и древних огузов. New York: Liberty Publishing House, 2000. 486 p.
- Джаксон Т. Н., Коновалова И. Г., Подосинов А. В.* Imagines mundi: Античность и Средневековье. М.: Рукописные памятники Древней Руси, 2013. 424 с.
- Засецкая И.П.* Дата мелитопольского комплекса в свете проблемы хронологии памятников гуннской эпохи // Древности Евразии в скифо-сарматское время / Под ред. А.И. Мелюковой, М.Г. Мошковой, В.Г. Петренко. М.: Наука, 1984. С. 68–78.
- Засецкая И. П.* Культура кочевников южнорусских степей в гуннскую эпоху (конец IV – V вв. н.э.). СПб.: АО «Эллипс», 1994. 224 с.
- Зубарь В. М.* Северный Понт и Римская империя (середина I в. до н.э. — первая половина VI в.). Киев: ИА НАН Украины, 1998. 200 с.
- Казанский М. М.* Ранние погребения гуннов в Северном Причерноморье и на Среднем Дунае // Лесная и лесостепная зоны Восточной Европы в эпохи римских влияний и Великого переселения народов / Под ред. А.М. Воронцова, И.О. Гавритухина. Тула: Гос. музей-заповедник «Куликово поле», 2010. Ч. 2. С. 119–127.
- Казанский М. М., Мاستыкова А. В.* «Царские» гунны и акациры // Гунны, готы и сарматы между Волгой и Дунаем / Под ред. А.Г. Фурасьева. СПб.: Факультет филологии и искусств СПбГУ, 2009. С. 114–126.
- Крадин Н. Н.* Империя хунну. СПб: Изд-во Олега Абышко, 2020. 304 с.
- Кубатин А. В.* К вопросу о присвоении титулов у древних тюрков // International Journal of Central Asian Studies. 2017. V. 21.P. 51–71.
- Мингазов Ш. Р.* К вопросу об этнических и политических взаимосвязях гунно-булгарских народов IV – VI вв. (на материалах анализа группы этнонимов). Часть 1 // Ориенталистика. 2022. №5. С. 1029–1042.
- Михайлов Б. Д.* Похоронения мідника гуннського часу в Північному Приазов'ї // Археологія. 1977. №24. С. 74–82.
- Михайлов Б. Д.* Погребение гуннского времени на Каменной Могиле в Северной Таврии // МАИЭТ. 1993. Вып. III. С. 109–111.
- Рогачев В. И., Ваганова Е. Н., Деникаева Е. А.* К проблеме бытования «знамен» и тамга-знаков у финно-угорских и тюркских народов // Историко-культурное наследие и современная культура / Под ред. Г.Т.Телебаева. Алматы: «Service Press», 2012. С. 76–83.
- Саламзаде Э.* Тамга и туг. Визуальная идентификация в тюркской культуре // Историко-культурное наследие и современная культура / Под ред. Г.Т. Телебаева. Алматы: «Service Press», 2012. С. 62–67.
- Самашев З., Базылхан Н., Самашев С.* Древнетюркские тамги. Алматы: АБДИ «Компани», 2010. 168 с.

- Симоненко А. В. Фарзой и Инисмей – аорсы или аланы? // ВДИ. 1992. № 3. С. 148–162.
- Симоненко А. В. Об этнической принадлежности Фарзоя и Инисмея // Золото, конь и человек. Киев: Скиф, 2012а. С. 129–138.
- Симоненко А. В. Сарматское погребение с тамгами на территории Ольвийского государства // Золото, конь и человек: сб. ст. к 60-летию А. В. Симоненко. Киев: КНТ, 2012б. С. 241–262.
- Соегов М. О женах Огуз-хана, их сыновьях и отдельно о Гёк-хане // Вестник Бурятского государственного университета. 2018. №2. Т.1. С. 79–83.
- Толстов С. П. Города Гузов (Историко-этнографические этюды) // Советская этнография. 1947. №3. С. 55–102.
- Ярцев С. В. Северное Причерноморье в римский период и проблема готской экспансии. Тула: Изд-во ТГПУ им. Л.Н.Толстого, 2014. 356 с.
- Ярцев С. В. К вопросу о выделении центральноазиатской династической линии боспорской аристократии // Материалы по истории и археологии античного и средневекового Причерноморья. 2022. № S1. С. 187–198.
- Ярцев С. В. Некоторые обстоятельства появления варваров Фарзоя и Инисмея в Северном Причерноморье в контексте этнической ситуации в Восточном Крыму в первой половине I в. н.э. // Современная наука: Актуальные проблемы теории и практики. Серия: Гуманитарные науки. 2023. №9. С. 37–49.
- Яценко С. А. Знаки-тамги из некрополя Бельбек IV // Гуцина И.И., Журавлев Д.В. Некрополь римского времени Бельбек IV в Юго-Западном Крыму. В 2 ч. М.: Исторический музей, 2016. Ч.1. С. 216–218.
- Яценко С. А. Мужчины сарматского происхождения в некрополях боспорской элиты I–IV вв. н.э. // Stratum plus. 2019. №4. С. 235–256.
- Яценко С.А. Знаки-нишан аристократии сасанидского Ирана // Вестник Московского государственного областного университета. Серия: История и политические науки. 2021. №5. С. 179–201.
- Яценко С. А., Рогожинский А. Е. Несколько заметок о знаках-тамгах сарматов и их соседей // Материалы по истории и археологии античного и средневекового Причерноморья. 2021. №13. С. 733–767.
- Maenchen-Helfen O. J. The World of The Huns. Berkeley; Los Angeles; London: University of California Press, 1973. 602 p.
- Marquart J. Καρυπαλονχ, der “skythische” Name der Maiotis. Keleti – Szemle – Revue Orientale. 1910. V. IX. P. 1–26.
- Negin A., Kamisheva M. Armour of the Cataphractarius from the «Roshava Dragana» Burial Mound // Archaeologia Bulgarica. 2018. XXII.1. P.45–70.
- Sellwood D. An Introduction to the Coinage of Parthia. London: Spink & Son, 1971. 315 p.

REFERENCES

- Abaev N. V.* Madarskij vsadnik, mitriazm, tengrianstvo i geroicheskiy epos narodov vnutrennej Azii // Vestnik Buryatskogo gosudarstvennogo universiteta. 2015. Vyp. 14 A. S. 176–180.
- Vinokurov N. I.* Gorodishche Artezian – carskaya krepost' na Evropejskom Bospore // Vostochno-Krymskij istoriko-kul'turnyj muzej-zapovednik. Nauchnyj sbornik Vostochno-Krymskogo muzeya-zapovednika / Pod red. T.V.Umrhinoj. Simferopol': Biznes-Inform, 2016. Vyp. V. S. 180- 236.
- Vinokurov N. I., Choref M. M.* Pisanica iz Citadeli gorodishcha Artezian: dvadcat' let issledovaniya // Rusin. 2022. №70. S. 13–35.
- Gasanov Z.* «Carskie skify». Etnoyazykovaya identifikaciya «carskih skifov» i drevnih oguzov. New York: Liberty Publishing House, 2000. 486 p.
- Dzhakson T. N., Konovalova I. G., Podosinov A. V.* Imagines mundi: antichnost' i srednevekov'e. M.: Rukopisnye pamyatniki Drevnej Rusi, 2013. 424 s.
- Zaseckaya I. P.* Data melitopol'skogo kompleksa v svete problemy hronologii pamyatnikov gunnskoj epohi // Drevnosti Evrazii v skifo-sarmatskoe vremya / Pod red. A.I. Melyukovoj, M.G. Moshkovoij, V.G. Petrenko. M.: Nauka, 1984. S. 68–78.
- Zaseckaya I. P.* Kul'tura kochevnikov yuzhnorusskikh stepej v gunnskuyu epohu (konec IV – V vv. n.e.). SPb.: AO «Ellips», 1994. 224 s.
- Zubar' V. M.* Severnyj Pont i Rimskaya imperiya (seredina I v. do n.e. — pervaya polovina VI v.). Kiev: IA NAN Ukrainy, 1998. 200 s.
- Kazanskij M. M.* Rannie pogrebeniya gunnov v Severnom Prichernomor'e i na Srednem Dunae // Lesnaya i lesostepnaya zony Vostochnoj Evropy v epohi rimskih vliyanij i Velikogo pereseleniya narodov / Pod red. A.M. Voroncova, I.O. Gavrituhina. Tula: Gos. muzej-zapovednik «Kulikovo pole», 2010. Ch. 2. S. 119–127.
- Kazanskij M. M., Mastykova A. V.* «Carskie» gunny i akaciry // Gunny, goty i sarmaty mezhdou Volgoj i Dunaem / Pod red. A.G. Furas'eva. SPb.: Fakul'tet filologii i iskusstv SPbGU, 2009. S. 114–126.
- Kradin N. N.* Imperiya hunnu. SPb: Izd-vo Olega Abyshko, 2020. 304 s.
- Kubatin A. V.* K voprosu o prisvoenii titulov u drevnih tyurok // International Journal of Central Asian Studies. 2017. V. 21.R. 51–71.
- Mingazov Sh. R.* K voprosu ob etnicheskikh i politicheskikh vzaimosvyazyah gunno-bulgarskikh narodov IV-VI vv. (na materialah analiza gruppy etnonimov). Chast' 1 // Orientalistika. 2022. №5. S. 1029–1042.
- Mihajlov B. D.* Pohovannya midnika gunns'kogo chasu v Pivnichnomu Priazov'i // Arheologiya. 1977. №24. S. 74–82.
- Mihajlov B. D.* Pogrebenie gunnskogo vremeni na Kamennoj mogile v Severnoj Tavrii // MAIET. 1993. Vyp. III. S. 109–111.
- Rogachev V. I., Vaganova E. N., Denikaeva E. A.* K probleme bytovaniya «znamen» i tamga-znakov u finno-ugorskikh i tyurkskikh narodov // Istoriko-kul'turnoe nasledie i sovremennaya kul'tura / Pod red. G.T.Telebaeva. Almaty: «Servise Press», 2012. S. 76–83.
- Salamzade E.* Tamga i tug. Vizual'naya identifikaciya v tyurkskoj kul'ture // Istoriko-kul'turnoe nasledie i sovremennaya kul'tura / Pod red. G.T. Telebaeva. Almaty: «Servise Press», 2012. S. 62–67.
- Samashev Z., Bazylhan N., Samashev S.* Drevnetyurkskie tamgi. Almaty: ABDI «Kompani», 2010. 168 s.

- Simonenko A. V.* Farzoy i Inismej – aorsy ili alany? // VDI. 1992. № 3. S. 148–162.
- Simonenko A. V.* Ob etnicheskoy prinadlezhnosti Farzoya i Inismeya // Zoloto, kon' i chelovek. Kiev: Skif, 2012a. S. 129–138.
- Simonenko A. V.* Sarmatskoe pogrebenie s tamgami na territorii Ol'vijskogo gosudarstva // Zoloto, kon' i chelovek: sb. st. k 60-letiyu A. V. Simonenko. Kiev: KNT, 2012b. S. 241–262.
- Soegov M.* O zhenah Oguz-hana, ih synov'yah i otdel'no o Gyok-hane // Vestnik Buryatskogo gosudarstvennogo universiteta. 2018. №2. T.1. S. 79–83.
- Tolstov S. P.* Goroda Guzov (Istoriko-etnograficheskie etyudy) // Sovetskaya Etnografiya. 1947. №3. S. 55–102.
- Yarcev S. V.* Severnoe Prichernomor'e v rimskij period i problema gotskoj ekspansii. Tula: Izd-vo TGPU im. L.N.Tolstogo, 2014. 356 s.
- Yarcev S. V.* K voprosu o vydelenii central'noaziatskoj dinasticheskoj linii bosporskoj aristokratii // Materialy po istorii i arheologii antichnogo i srednevekovogo Prichernomor'ya. 2022. № S1. S. 187–198.
- Yarcev S. V.* Nekotorye obstoyatel'stva poyavleniya varvarov Farzoya i Inismeya v Severnom Prichernomor'e v kontekste etnicheskoy situacii v Vostochnom Krymu v pervoj polovine I v. n.e. // Sovremennaya nauka: Aktual'nye problemy teorii i praktiki. Seriya: Gumanitarnye nauki. 2023. №9. S. 37–49.
- Yacenko S. A.* Znaki-tamgi iz nekropolya Bel'bek IV // Gushchina I.I., Zhuravlev D.V. Nekropol' rimskogo vremeni Bel'bek IV v Yugo-Zapadnom Krymu. V 2 ch. M.: Istoricheskij muzej, 2016. Ch.1. S. 216–218.
- Yacenko S. A.* Muzhchiny sarmatskogo proiskhozhdeniya v nekropolyah bosporskoj elity I–IV vv. n.e. // Stratum plus. 2019. №4. S. 235–256.
- Yacenko S. A.* Znaki-nishan aristokratii sasanidskogo Irana // Vestnik Moskovskogo gosudarstvennogo oblastnogo universiteta. Seriya: Istoriya i politicheskie nauki. 2021. №5. S. 179–201.
- Yacenko S. A., Rogozhinskij A. E.* Neskol'ko zametok o znakah-tamgah sarmatov i ih sosedej // Materialy po istorii i arheologii antichnogo i srednevekovogo Prichernomor'ya. 2021. №13. S. 733–767.

Резюме

Статья посвящена проблеме появления гуннов в Северном Причерноморье во второй половине IV в. н.э. Существует мнение, что некоторые из кочевников гуннского круга племен, например, алпидзуры, проникли в регион из глубинных районов Азии немного ранее появления здесь основной волны гуннов. Авторы с целью решения данной проблемы предлагают привлечь в качестве важнейших источников для исследования две тамги на зеркале-подвеске из женского погребения Кизиярская Балка (Мелитополь), относящегося к одному из ранних погребений гуннов в Северном Причерноморье. На основании тщательного анализа данных тамг авторы приходят к выводу, что пришедшие в Северное Причерноморье алпидзуры и местные кочевники имели общих легендарных предков. Более того, как у алпидзуров, так и у их родственников, в том числе и из числа боспорской элиты, в достаточной степени был развит особый пласт религиозных представлений, связанный с почитанием своих прославленных родоначальников. Видимо, именно на базе таких представлений подошедшие в Северное Причерноморье кочевники, имеющие общих прославленных героических предков с местными варварами, смогли создать с последними совершенно новое, возникшее уже в Северном Приазовье объединение, получившее название алпидзуры («герой-народ-дзур»). Возможно, именно такое тесное взаимодействие с представителями боспорской и варварской элиты Северного Причерноморья способствовало не только быстрой адаптации к местным условиям, но и переходу части указанных варваров на оседлый образ жизни.

Ключевые слова: Северное Причерноморье, Боспорское царство, царь Фарзой, царь Инисмей, гунны, алпидзуры, сарматы, погребения, тамги, миграция.

Summary

The article is focused on the emergence of the Huns in the Northern Black Sea coast in the second half of the 4th century AD. There is an opinion that some of the nomads of the Hunnic circle of tribes, for example, the Alpidzurs, penetrated into the region from the deep regions of Asia, a little earlier than the appearance of the main wave of Huns here. In order to solve this issue, the authors suggest that two tamgas on a mirror-pendant from the female burial of Kiziyarskaya Gully (Melitopol), which belongs to one of the earliest burials of the Huns in the Northern Black Sea region, should be used as the most important sources of research. On the basis of careful analysis of tamga data, the authors come to the conclusion that the Alpidzurs who came to the Northern Black Sea coast and local nomads had common legendary ancestors. Moreover, both the Alpidzurians and their relatives, including those of the Bosporan elite, had sufficiently developed a special layer of religious ideas connected with the veneration of their illustrious ancestors. Apparently, it was on the basis of such ideas that the nomads who came to the Northern Black Sea coast, having common glorified heroic ancestors with the local barbarians, were able to create a completely new association with the latter, which had already appeared in the Northern Azov region and was called alpidzura («hero-people-dzur»). Perhaps such close interaction with representatives of the Bosporan

and barbarian elite of the Northern Black Sea coast contributed not only to rapid adaptation to local conditions, but also to the transition of some of these barbarians to a sedentary way of life.

Key words: Northern Black Sea region, Bosporean Kingdom, King Pharzoius, King Inismeos, Huns, Alpidzurs, Sarmatians, burials, tamgas, migration.

СВЕДЕНИЯ ОБ АВТОРАХ

Ярцев Сергей Владимирович, док.ист.наук,
доцент, профессор кафедры истории и
археологии ФГБОУ ВО «Тульский государственный
педагогический университет им. Л.Н. Толстого»,
300026, Тульская область, г. Тула,
проспект Ленина, 125.
s-yartsev@yandex.ru,
+7(915)783-43-26.

Шушунова Елена Валерьевна, канд. ист. наук,
преподаватель кафедры истории и
археологии ФГБОУ ВО «Тульский государственный
педагогический университет им. Л.Н. Толстого»,
300026, Тульская область, г. Тула,
проспект Ленина, 125.
schuschunova.elena@yandex.ru,
+7(919)071-18-70.

Внуков Артем Андреевич,
ассистент кафедры истории и археологии,
ФГБОУ ВО «Тульский государственный
педагогический университет им. Л.Н. Толстого»,
300026, Тульская область, г. Тула,
проспект Ленина, 125.
vnukovartemy@yandex.ru,
+7(910)161-18-94.

INFORMATION ABOUT THE AUTHORS

Sergey V. Yartsev, Doctor of Historical Sciences
(Advanced Doctor),
Associate Professor, Professor of the
Chair of History and Archeology,
Tula State Lev Tostoy Pedagogical University,
125 Lenin Prospekt, Tula, 300026, Russia.
s-yartsev@yandex.ru,
+7(915)783-43-26.

Elena V. Shushunova,
PhD in Historical Sciences, Lecturer of the
Chair of History and Archeology,
Tula State Lev Tostoy Pedagogical University,
125 Lenin Prospekt, Tula, 300026, Russia.
schuschunova.elena@yandex.ru,
+7(919)071-18-70.

Artem A. Vnukov,
Lecturer-assistant of the
Chair of History and Archeology,
Tula State Lev Tostoy Pedagogical University,
125 Lenin Prospekt, Tula, 300026, Russia.
vnukovartemy@yandex.ru,
+7(910)161-18-94.

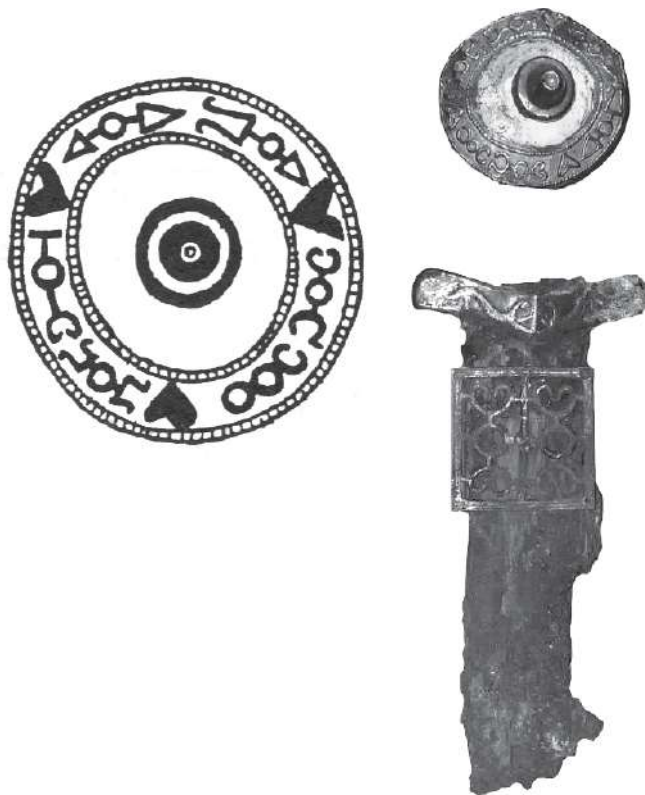


Рис. 1. Знаки-тамги на навершие и ножнах сарматского меча из погребения в Болгарии (Рошава-Драгане) (Яценко 2001; Negin, Kamisheva, 2018).



Рис. 2. Знак-нишан сасанидского шаханшаха Шапура I (240–270 гг.) (Яценко, 2021).

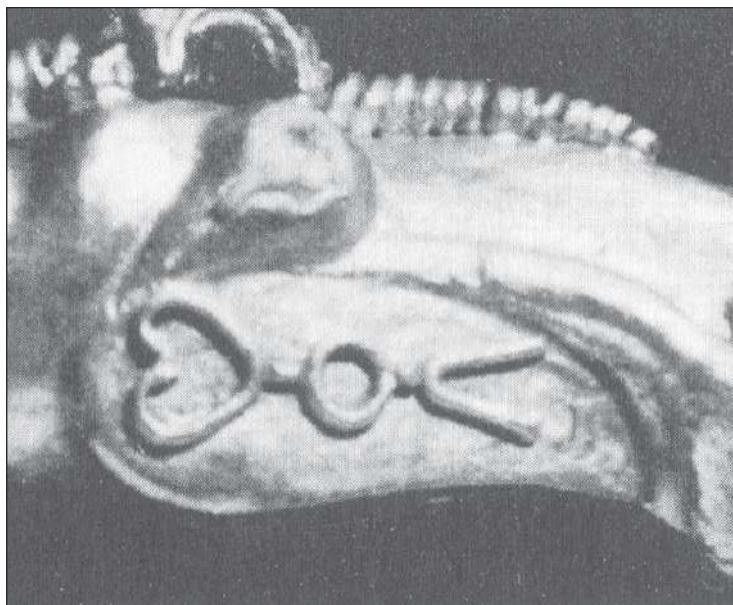


Рис. 4. Тамга на наконечнике гривны из кургана 2 у с. Пороги Винницкой области (Симоненко, 2012).



Рис. 3. Тамга на золотой пластине ножен меча в кургане 2 у с. Пороги Винницкой области (Симоненко, 2012).



Рис. 5. Тамга, размещенная на монетах последнего парфянского царя Артабана V (216–224 гг.) (Яценко, 2021).



Рис. 6. Сложный знак-монограмма иранских Сасанидов (Яценко, 2001).

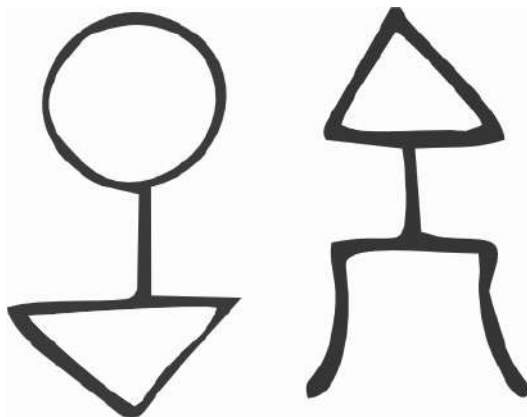


Рис. 7. Тамги из Монголии, в том числе на скале Бичигт улан хад. Центральный аймак. (Ramstedt, Granö: Самашев, Базылхан, Самашев, 2010).

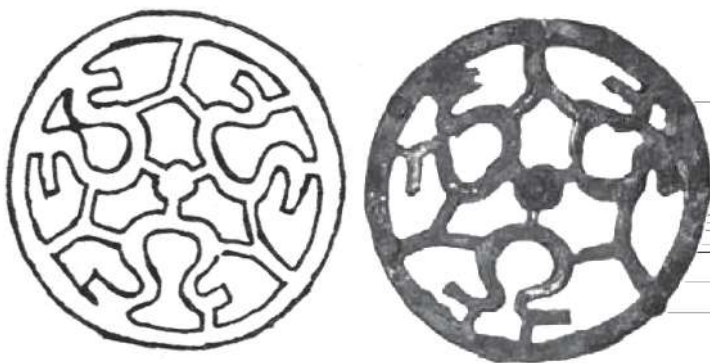


Рис. 8. Тамга с меча из Рошава-Драгове, выделенная отдельно от других знаков (Яценко 2001; Negin, Kamisheva, 2018).



Рис. 9. Знак-нишан, размещенный на монете правителя Фарса Пагора I (перв. пол. I в. н.э.) (Яценко, 2021).



Рис. 10. Тамга на деревянной арфе из сарматского погребения у с. Козырка (Симоненко, 2012).

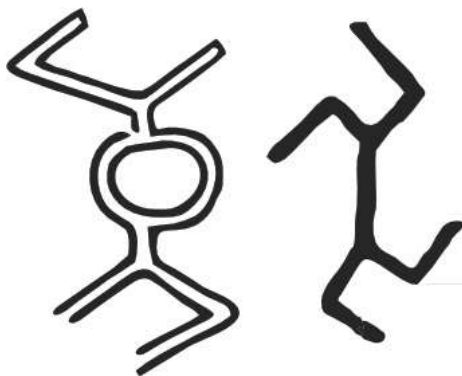


Рис 11. Тамги, родственные боспорскому царю Аспургу на деревянных арфе и чаше из сарматского погребения у с. Козырка (Симоненко, 2012).



Рис. 12. Тамги на зеркале-подвеске из раннего гуннского погребения Кизиярская Балка (Мелитополь) (Засецкая, 1984).

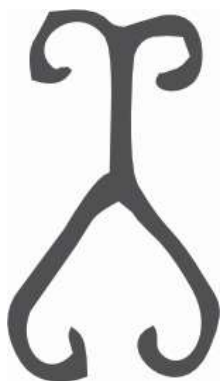


Рис. 13. Тамга на ажурном браслете из Керчи (Яценко, 2019).

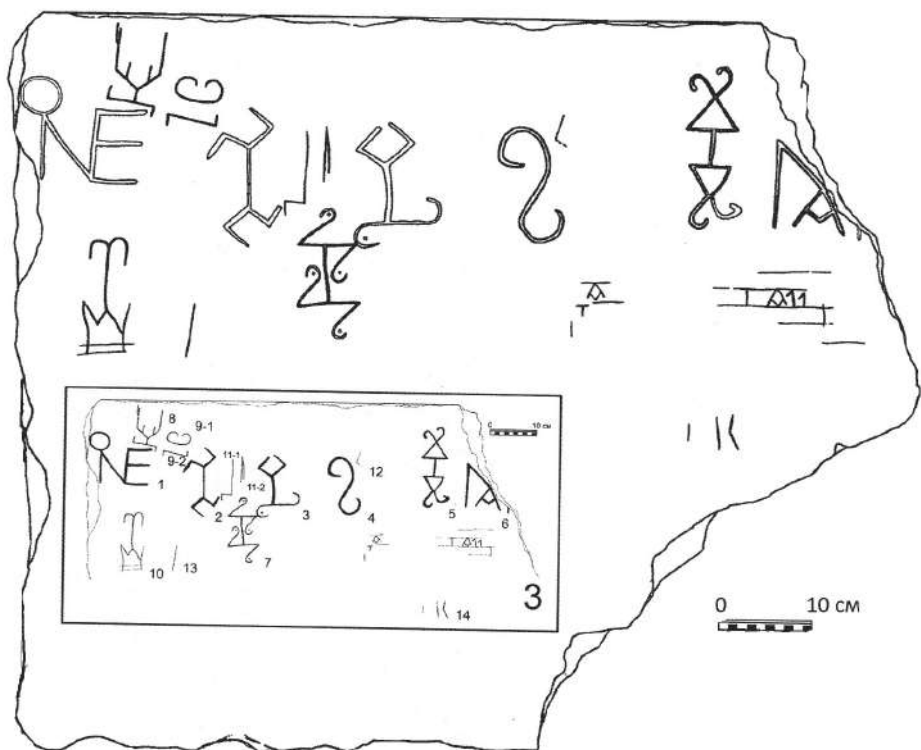


Рис. 14. Плита (писаница) из раскопок городища Артезиан (Винокуров, 2016).