

СТАТЬИ

А.Е. ПЕТРАКОВА, Н.И. СУДАРЕВ, Р.А. МИМОХОД, П.С. УСПЕНСКИЙ
A.E. PETRAKOVA, N.I. SUDAREV, R.A. MIMOKHOD, P.S. USPENSKYJ

ТРИ ПОГРЕБЕНИЯ С АТТИЧЕСКОЙ КЕРАМИКОЙ ИЗ НЕКРОПОЛЯ ВОЛНА-1

(раскопки 2016 года)

THREE BURIALS WITH ATTIC POTTERY FROM THE NECROPOLIS VOLNA-1

(excavations of 2016)

Данная статья восходит к докладу, прочитанному в 2023 году на Боспорских чтениях. Рамки тезисов позволили воспроизвести лишь несколько находок: две фиалы и мисочку [см. тезисы: Петракова, Мимоход, Сударев, Успенский, 2023]. В статье же воспроизводятся все находки и ряд аналогий, на основе которых были сделаны заключения о датировке и атрибуции аттической керамики из трех погребений некрополя Волна-1, а также об интерпретации изображений на тех предметах, которые украшены росписями с сюжетными сценами. В то время как фиалы из этих комплексов уже были подробно рассмотрены в специальной статье [Петракова, Сударев, 2023], остальной аттической керамике из этих погребений ранее специальное внимание не уделялось.

Грунтовый некрополь Волна-1 (рис. 1.1) находится в юго-западной части Таманского полуострова у подножия северного склона г. Зеленская (Темрюкский район Краснодарского края). Свое название могильник получил от поселения Волна-1, которое расположено в 400 м к югу от него (рис. 1.2).

Некрополь находится на месте пересечения и слияния двух важнейших древних дорог Таманского полуострова, ведущих к основной переправе через Керченский пролив, в районе современного мыса и косы Тузла. Одна из этих дорог шла в южном направлении в сторону современной Бугазской косы и далее, через Благовещенский останец, по Анапской пересыпи – в сторону древней Синдской Гавани (Горгиппии, совр. Анапа) и далее – в сторону Западного Кавказа и перевалов. Вторая дорога шла в восточном направлении, в сторону современного хутора Белый, где еще в III тыс. до н. э. сформировалась коса-перейма, по которой путники могли перебраться через дельту Кубани на территорию Синдики (совр. Анапский и частично Крымский районы) и далее, на территории левобережья Кубани и Западного Предкавказья.

Некрополь был обнаружен в 2014 году во время разведок археологическим отрядом ООО «Ирида» ЗАО «Таманьнефтегаз». В 2015–2018 гг. были проведены охранно-спасательные археологические работы, в ходе которых «Грунтовый мо-

гильник Волна-1 исследовался отрядом ООО «Ирида» совместно с сотрудниками Федерального государственного бюджетного учреждения науки Институтом археологии РАН [Цокур, Сударев, Шаров (в печати); Мимоход, Сударев, Успенский, 2017, с. 295–310, Мимоход, Сударев, Успенский, 2018, с. 220–223, Мимоход, Сударев, Успенский, 2018а, с. 120–144, Берлизов, Кашаев, Мимоход, 2019, с. 229–245]¹.

В 2015–2018 гг. на некрополе была исследована площадь около 121 000 кв. м, обнаружено 1381 погребение и 725 комплексов. Некрополь исследовался широкой площадью. Точное количество погребений, исследованных на всех участках некрополя пос. Волна-1, в настоящий момент определить сложно. Всего в разные годы раскопано не менее 5 участков некрополя пос. Волна-1, расположенных вокруг поселения и вдоль древних дорог, отходящих от него. Вероятно, общее количество погребений VI–II вв. до н.э., раскопанных за все годы исследований на всех участках, превышает 2000, что делает данный некрополь самым исследованным для этого периода на территории Боспора и всего Причерноморья.

Данный некрополь выделяется также обилием и разнообразием инвентаря. Некоторые находки не известны более на территории Боспора или являются крайне редкими, что ставит перед нами задачу как можно скорее ввести наиболее значимые из них в научный оборот. Трём погребениям с такими находками из раскопок 2016 года и посвящена эта работа.

Комплекс 211 представляет собой детское погребение в небольшой яме без перекрытия. Костяк ребенка не сохранился. Погребение обнаружено в северной части некрополя, на участке, где были сконцентрированы детские погребения и погребения VI–V вв. до н.э. (рис. 2). Выявлена яма подпрямоугольной формы, по длинной линии ориентирована в меридиональном направлении. Яма слегка расширяется к югу. Длина ямы составляет 1,12 м, ширина – 0,48 м, прослеженная глубина – 0,16 м.

В южной части ямы выявлены лекиф чернофигурный № 1 (рис. 2.1), у горла лекифа расчищены: чаша на ножке чернолаковая, верхняя часть № 2 (рис. 2.2) и бихромная фиала № 3 (рис. 2.3). С востока у лекифа лежал предмет железный № 4 (рис. 2.4).

Лекиф № 1 из комплекса 211 (рис. 3а–б) следует охарактеризовать как «цилиндрический» [см. о них: Haspels, 1936, p. 41; Moore, Philippides, 1986, p. 45 и др.]. В аттических керамических мастерских делали разные типы лекифов [см. о них: Richter, Milne, 1935, p. 14–15; Haspels, 1936; Sparkes, Talcott, 1970, p. 150–152; Moore, Philippides, 1986, p. 43–47; Schreiber, 1999, p. 170–185]. Наиболее ранним считают «тип Деяниры» (The Deianeira type). Ему на смену пришел «лекиф с плечиками» (shouldered lekythos), который был популярен со второй четверти до конца VI века

¹Работа выполнена при финансовой поддержке гранта РФФИ № 23-18-00196 «Комплексные исследования нового городского некрополя архаического и классического времени Волна-1 на территории Азиатского Боспора».

до н. э. [Haspels, 1936, p. 1, 7, 63; Moore, Philipides, 1986, p. 44]. Что касается «цилиндрического лекифа» – эту форму называют «более изящной, элегантной» версией «лекифа с плечиками». Цилиндрические лекифы массово изготавливали в Аттике с последней трети VI до последней трети V в. до н. э. в различных керамических мастерских. Они хорошо известны в находках на территории Северного Причерноморья, в том числе – в различных центрах Европейского и Азиатского Боспора, как в жилом, так и в погребальном контексте [см. подробнее: Петракова, Букина, 2020, с. 9–10], хотя, конечно, сохранность экземпляров из погребений, как правило, значительно лучше [см. примеры из архаического некрополя Ольвии: Скуднава, 1988].

Лекиф (греч. флакон для масла) – сосуд для благовоний, которые в античном мире представляли собой ароматизированное масло. Конкретно лекифы с высоким цилиндрическим туловом благодаря многочисленным находкам в некрополях чаще всего связывают именно с применением в погребальном контексте, особенно, когда речь идет о тех, что покрыты белой облицовкой и росписями с применением полихромии [см. например: Kurtz, 1975; Oakley, 2007; Gex, 2014]. Цилиндрические лекифы (вместе с их содержимым) зачастую становились одной из составляющих погребального инвентаря, их также приносили при посещении могилы в качестве дара [Richter, Milne, 1935, p. 14–15; Noble, 1965, p. 23–25], хотя, безусловно, применяли и для других нужд. Любопытно, что экземпляры средних или больших размеров зачастую имеют внутренний, не видимый глазу резервуар, во много раз меньше реального размера тулова. Этот резервуар можно видеть на рентгенограммах таких лекифов [см. например: Oakley, 2007, fig. 2] или в том случае, когда лекиф фрагментирован [см. например: Schreiber, 1999, fig. 20.26].

Лекиф № 1 из комплекса 211 (рис. 3а-б) был разбит, но поскольку речь идет о могиле, собрать его удалось полностью. В настоящее время он склеен из фрагментов, не хватает лишь нескольких маленьких кусочков тулова и базы. Хотя по поверхности имеются сколы, осыпи лака, а в нескольких местах рисунок потерт, это не мешает восприятию изображения. По особенностям своей формы и декора этот лекиф наиболее близок тем экземплярам, которые датируют 500–480 гг. до н.э. Кроме того, в данном случае мы также можем вынести суждение об атрибуции: орнаменты на плечиках (рис. 3б), шейке и в верхней части тулова лекифа, характер декора нижней части тулова и ножки, а также сюжетная сцена с кентавромахией и имитацией надписей между фигурами (а также особенности выполнения всех деталей росписи) (рис.3а) характерны для лекифов, атрибутированных так называемому Мастеру Афины (The Athena Painter). Этот вазописец [см. о нем: Haspels, 1936, p. 141–165, 254–260; Beazley, 1956, p. 522–524] получил условное имя из-за пристрастия к изображению на расписываемых им сосудах богини Афины. Расписывал он преимущественно лекифы и кувшины (больше сохранилось ойнохой, чем ольп), то есть вазы небольших размеров. Ученые характеризуют его как вазописца, связанного с Мастером Тезея (The Theseus Painter), творчество которого изучено лучше и качество росписей которого оценивают выше [Borgers, 2004; Φριτζίλας, 2006]. Оба они при-

надлежат к поколению весьма плодovitых поздних чернофигурных вазописцев, которые работали в то время, когда гораздо большим спросом пользовалась уже другая техника вазописи – краснофигурная. Будучи введенной в использование между 530 и 520 гг. до н.э. [см. например: Rotroff, 2009, p. 250, footnote 3 – с библиографией по вопросу], она широко применялась в первой трети V в. до н.э. Эмили Хаспельс, автор подробного исследования об аттических чернофигурных лекифах, выдвинула идею о том, что краснофигурный вазописец Мастер Бовдоина (The Bowdoin Painter), возможно, должен быть отождествлен с Мастером Афины, как тот же самый вазописец, просто перешедший с росписей в чернофигурной технике на росписи в краснофигурной технике [Haspels, 1936, p. 157–159]. В публикациях последних лет даже фигурирует понятие мастерская Мастера Афины/Бовдоина² (The Athena/Bowdoin workshop) [см. например: Gex, 2014]. Самому Мастеру Афины атрибутировано не так уж и много ваз, преимущественно – лекифов [Beazley, 1956, p. 522–524]. В дополнение к этому Джон Бизли, основоположник системы атрибуции и классификации аттических вазописцев, использовал понятие «мастерской» и «группы» Мастера Афины. Так, например, он поступил в отношении целого ряда поздних чернофигурных аттических ойнохой. Они аттестованы как: «выполнено Мастером Афины или из его мастерской» [by the Athena Painter or from his workshop; Beazley, 1956, p. 524–537]. Время работы самого Мастера Афины определяется как первая четверть V в. до н.э., а работы «группы» и «мастерской» датируют до 460-х гг. до н.э. [Haspels, 1936, p. 141–165, 254–260; Beazley, 1956, p. 522–524; Beazley, 1971, p. 189, 213, 260; Carpenter, Mannack, Mendonça, 1989, p. 131; Clark, 1992, chapter X, p. 791–880, cat. 1649–2002].

Глубокий чашевидный венчик (за исключением устья), верхняя часть ручки и почти все горлышко лекифа № 1 из комплекса 211 покрыты черным лаком (рис. 3а). Нижняя часть тулова выкрашена черным лаком, переход от тулова к базе и сама база сверху также черные. Красной краской выполнены две линии между изображением на тулове и черной нижней частью, а также одна линия по кромке базы. В месте перехода от горлышка к плечикам расположен орнаментальный пояс с длинными «язычками» в ряд (другое название «палочный» орнамент). Плечики украшены черным силуэтным орнаментом (рис. 3б) в виде пяти семилепестковых пальметт со спиралевидными завитками внизу; средняя (находится с противоположной стороны от ручки) ориентирована от горлышка, остальные – к горлышку лекифа. Три пальметты, расположенные над тем местом, где на тулове изображение, соединены вместе; еще две нарисованы отдельно слева и справа от места крепления ручки лекифа к плечу, они не соединены с цепью из трех пальметт, зато имеют дополнительный крупный спиралевидный завиток сбоку и листик. Между пальметтами внизу иверху нарисованы точки. Подобные пальметты (организованные в такие же композиции

² Имя вазописцу дано по лекифу в собрании Bowdoin College, название этого колледжа транскрибируют сейчас как Боудин колледж, но транскрипция Бовдоин применительно к вазописцу закрепилась в отечественной традиции.

и с такими же деталями) характерны для декора плечиков лекифов Мастера Афины, ср., например, на лекифах в Кастл Ашби [CVA Castle Ashby, pl. 23.3-4; BAPD 2353] (рис. 3в), в Лаоне [CVA Laon 1, pl. 17.11; BAPD 306798], в Гаване [Olmos, 1993, no 62; BAPD 30755], в Геле [CVA Gela 4, pl. 37.1-3; BAPD 351597], в Национальном археологическом музее в Афинах [Haspels, 1936, pl. 47,2; BAPD 7877; также: Haspels, 1936, pl. 47.1; BAPD 46897] (рис. 3е), в Лейдене [CVA Leiden 2, Taf. 93.1-4; BAPD 330731], в Толедо [CVA Toledo 1, pl. 28-25; BAPD 330753], фрагменте в Гейдельберге [CVA Heidelberg 1, Taf. 172.1; BAPD 740] и др. Наличие пальметт подобного типа на плечиках лекифов, у которых форма похожа, а декор на тулове отсутствует (оно выкрашено черным), часто становится основанием связывать и их тоже с работами Мастера Афины или его круга, см., например, такие лекифы в Бохуме [CVA Bochum 1, Taf. 42.1-2, 43.1; BAPD 4976], в Геле [CVA Gela 4, pl. 42,2,6; BAPD 5319], на Родосе [CVA Rodi 1, pl. 91.4,7-8; BAPD 208277] и др.

Тулво лекифа в верхней части украшено орнаментом в виде зигзага с точками на углах; сверху поясок обрамлен одной черной линией, снизу – двумя. Подобный орнамент довольно часто встречается на лекифах, атрибутированных Мастеру Афины. В основном поле нарисована сюжетная сцена (рис. 3а; 4а): скачущий вправо кентавр, подняв над головой огромный камень, противостоит нападающему на него гоплиту с щитом и копьем; еще один гоплит упал на землю под ногами у кентавра, его щит лежит в стороне слева. За кентавром нарисовано дерево в виде ствола и трех дугообразных элементов, расположенных один над другим по этому стволу – они изображают ветки; по сторонам от ствола и веток парами точек обозначены листья. Такие деревья характерны для росписей Мастера Афины: они могут быть изображены растущими, как лекифе № 1 из комплекса 211, или же их держат в руках кентавры [например: BAPD 2353, 17717]. На нашем лекифе кентавр изображен поднимающимся над упавшим гоплитом, его передние ноги в воздухе, как раз над коленями воина. Гоплит под ногами кентавра лежит ногами вправо, они согнуты в коленях, он будто бы пытается встать, отталкиваясь от земли правой рукой и повернув назад голову. На кентавра справа нападает другой гоплит: он шагает, прикрывая плечо большим круглым щитом, в другой руке – длинное копье, направленное на кентавра, на поясе висит меч. Оба гоплита в шлемах с гребнем, на ногах поножи, тело в хитоне и прикрыто панцирем. Изображение дополнено гравировками, при помощи которых переданы детали вооружения, доспехов, мускулатуры, лиц, выступы на камне в руках у кентавра, а также растительность на его лице. Кроме того, вазописец активно использовал красную краску: ею нарисованы эмблемы на щитах (изогнувшаяся змея у атакующего гоплита, букраний – у раненого), узор в виде ряда колец по кромке щита атакующего гоплита, а также перевязь на его теле, волнистая каемка по краю хитона раненого гоплита, широкая полоса на бороде кентавра, а также кровь, льющаяся с двух сторон из тела кентавра (в районе его поясницы, где человеческая часть туловища переходит в конскую) и справа из груди раненого воина. От лица кентавра к лицу атакующего гоплита и от щита атакующего – к коленям лежащего в ряд на-

рисованы элементы, похожие на буквы, как если бы это были надписи – характерная деталь декора целого ряда аттических чернофигурных ваз. У ученых, изучавших разные лекифы Мастера Афины, эти буквы не складываются в какие-то осмысленные надписи, их называют «имитациями надписей», «бессмысленными надписями» или просто «буквами» [см., например: AVI record number 2147, 2148, 3099, 4383, 7881 и др.]. Долгое время подобные «наборы букв» интерпретировали как элемент декора, который должен выглядеть похожим на модные у покупателей надписи. Однако в последние десятилетия идея о «бессмысленных надписях» на аттических вазах переосмысливается в ряде публикаций. Используя разные подходы, ученые находят тот или иной смысл в надписях, ранее представлявшихся бессмысленными [см., например: Immerwahr, 2010; Mayor, Colarusso, Saunders, 2014; Yatromanolakis, 2016; Chiarini, 2018].

Тела кентавров и людей (со всеми особенностями трактовки деталей), щиты с эмблемами, деревья с точками-листьями такого же типа, как на лекифе № 1 из комплекса 211, имеются на целом ряде лекифов Мастера Афины, например, на лекифах в Кастл Ашби [CVA Northampton, Castle Ashby, pl. 23.3–4; BAPD 2353] (рис. 3г), в Урбана-Шампейне [CVA Urbana-Champaign 1, pl. 29.1-4; LIMC vol. VIII, Kentauroi et Kentaurides 164; LIMC ID 2798; BAPD 17717], в Лаоне [CVA Laon, pl. 17.11; BAPD 306798] (рис. 3д), в Национальном археологическом музее в Афинах [CVA Athens, National Museum 6, pl. 37.1-4; LIMC ID 92038; BAPD 330754] (рис. 3ж), и др. На одних – кентавр замахивается на гоплита большим камнем, на других – деревом. В ряде публикаций сюжет охарактеризован просто как «кентавромахия», но также выдвигается и версия о том, что может быть изображена история Кайнея.

Кайней (Καίνεϋς) или Кеней – лапиф, «пренебрежитель копьа, никаким не сразимый ударом... телом тысячи ран выносил» [Ov. Met. 12, 170–172; здесь и далее – пер.с латинского С.В. Шервинского]. В двенадцатой книге «Метаморфоз» древнеримского поэта конца I в. до н.э. – начала I в. н.э. Публия Овидия Назона история Кайнея рассказана наиболее подробно. Он родился женщиной, которую назвали Кайнида или Кенида, которая «красше всех дев фессалийских была» [Ov. Met. 12, 190], «многих она женихов оставалась напрасным желаньем» [Ov. Met. 12, 192], однажды «ее, на пустынном блуждавшую бреге» увидел Посейдон и не смог сдержать своей страсти [Ov. Met. 12, 196–197]. После он предложил ей исполнить все ее желания. Оскорбленная насилием Кайнида сказала «чтоб никогда не терпеть мне подобного... женщиной пусть перестану я быть: вот дар наилучший!» [Ov. Met. 12, 202–203]. Посейдон исполнил это пожелание, а также «содеял, чтоб телу раны грозить не могли, и оно от копья не погибло» [Ov. Met. 12, 206–207]. Превращенный из женщины в мужчину Кайней весьма преуспел в «мужских упражненьях». Он был приглашен на свадьбу царя лапифов Пейрифоя, куда также позвали и соседей-кентавров. Красота Гипподамии – невесты царя – разожгла страсть в опьяненном кентавре Эврите, он попытался ее похитить, началась битва лапифов с кентаврами. Кентавр Латрей стал задирать Кайнея, напоминая ему, что тот родился женщиной и был обе-

сщен, а после атаковал его: «Но отскочило копьё, как градины скачут от кровли» [Ov. Met. 12, 480], «Вот подступает кентавр и пытается в бок его твердый / Меч свой вонзить. Но мечу преграждается в тело дорога» [Ov. Met. 12, 482–483]. Удивленный кентавр подумал, что дело в плохом оружии: «Падешь, серединой меча перерублен, / Коль острие притупилось!» [Ov. Met. 12, 484–485], однако вскоре понял, что дело не в этом: «словно было из мрамора тело, / И разлетелось в куски лезвиё, об шею ударясь» [Ov. Met. 12, 487–488]. После этого кентавры атаковали скопом: «во весь голос крича, полузвери бросаются, рьяны, / Копья свои на него одного направляют и мечут. / Копья, отпрянув, лежат. Невредим под ударами всеми, / Не окровавлен ничуть пребывает Кеней» [Ov. Met. 12, 494 – 497]. Увидев такое чудо, кентавр Мониx призывает: «Камни, стволы на него громоздите и целые горы! [...] пусть раны бремя заменит!» [Ov. Met. 12, 507–509]. Кентавры забросали Кайнея деревьями и камнями. А дальше Овидий излагает две версии: по одной Кайней опустился в Аид, по другой Кайней превратился в птицу и улетел. В связи со вторым вариантом истории крайне интересным представляется изображение на стороне А краснофигурного киллика, атрибутированного Олтосу: на нем упавшего на землю Кайнея атакуют два кентавра с огромными камнями, эмблема на щите Кайнея – птица [CVA Copenhagen 9, pl.334.1a-b, 335.1a-c; Laufer, 1985, Taf. 7. Abb. 20; LIMC vol. V, pl. 569, Kaineus 33; Muth, 2008, S. 434, Abb. 316; LIMC ID 11487; BAPD 200447]. В истории Кайнея происходит не только трансформация героя из женщины в мужчину, а потом из мужчины – в птицу. Уже в публикациях XIX века речь также идет о том, что Кайней Элатель (т.е. сын Элата) по своему имени созвучен слову «сосна» (ελάταις), при помощи которой он и был побежден (именно эта порода дерева названа, например, в отрывке из стиха позднеархаического поэта Пиндара). То есть в истории Кайнея ученым видится отсылка к анимистическим представлениям, связанным с верой в духов деревьев, а забрасывание камнями в этом контексте интерпретируется как обряд, способствующий возрождению и плодородию [см. подробнее: Gardner, 1897].

Эрих Лауфер в работе об иконографии гибели Канея [Laufer, 1985] говорит о том, что легче всего понять, что изображен именно Кайней в том случае, когда он представлен с нижней частью тела, частично скрытой землей [см., например: BAPD 620, 17063, 201756, 205729, 205793, 320470, 330981 и др.], вроде того, как это представлено на амфоре в Мюнхене [CVA München 9, Taf. 29.4, 32.1-2; LIMC vol. V, Kaineus 4, pl. 564; LIMC ID 21047; BAPD 303461] (Рис. 4г) или же в том случае, когда рядом написано его имя, как на стамносе в Брюсселе [CVA Brussels 1, pl. 7.2b; BAPD 213382] (рис. 4в). Во всех остальных случаях возможны разнообразные допущения и рассуждения на основе, например, композиционных аналогий. Так, ряд ваз, где изображен не частично ушедший в землю воин, а просто упавший на нее, аттестован, как вазы с изображением истории Кайнея, например, на основании того, что на воина нападают два (или более) кентавра с камнями и/или деревьями. Это очень похоже по композиции на те росписи, по поводу которых никто не сомневается в том, что представлен Кайней. Действительно, герой один, кентавров много, они пытаются его завалить

камями и деревьями: см., например, композицию на амфорах в частном собрании в Базеле [LIMC vol. V, PL.566, Kaineus 17; BAPD 340476; LIMC ID 24057] (рис. 4д), в Институте искусства и археологии в Париже [Muth, 2008, s. 464, Fig. 337; Dietrich, 2010, s. 315, Fig. 248; BAPD 340565], в Ватикане [Muth, 2008, s. 423, 465, Figs. 304, 339; LIMC vol. V, Pl. 566, Kaineus 18; BAPD 320254], в частной коллекции в Лондоне [BAPD 9520], на лекифах в Палаццо-Акреиде [Laufer, 1985, Taf. 9, Fig. 27; LIMC ID 22937; BAPD 330747] и Урбана-Шампейне [CVA Urbana-Champaign 1, pl. 29.1-4; LIMC vol. VIII, Kentauroi et Kentaurides 164; LIMC ID 2798; BAPD 17717] (рис. 4е), на ойнохое в частном собрании в Базеле [BAPD 303207] и др.

В отличие от приведенных примеров, где на одного воина нападают два и более кентавров, на лекифе № 1 из комплекса 211 кентавр представлен всего один, а воинов два: один упал на землю, другой вполне активно сражается (Рис. 4а). Кроме того, у упавшего гоплита художник нарисовал рану. Стало быть, несмотря на то, что он на земле (что могло бы восприниматься как момент до того, как тело его под грузом камней и деревьев стало уходить в землю), он не может быть Кайнеем, это бы противоречило мифу о неуязвимости этого героя, невозможности пронзить или разрубить его каким-либо оружием, повредить целостность его тела. Кроме того, в текстах речь идет о том, что погружался Кайней в землю вертикально, «не сгибая колен» [см. подробнее: Gardner, 1897].

С другой стороны, на нашем лекифе есть еще один гоплит, без ран, на которого кентавр нападает с огромным камнем в руках. Это может служить аргументом в пользу того, что этот атакующий гоплит может быть Кайнеем (и он противопоставляется обычному воину, который ранен и упал). Возможно, раненый воин нужен в общей канве визуального нарратива для того, чтобы еще больше подчеркнуть неуязвимость Кайнея. Противопоставление раненого, истекающего кровью воина, и неуязвимого Кайнея (если принять версию о том, что справа на нашем лекифе представлен именно он) имеется, например, на краснофигурном кратере Мастера Пана в Британском музее [Muth, 2008, s. 6, Fig. 6; Dietrich, 2010, s. 82, Fig. 62, s.374, Fig.309; LIMC vol.V, pl. 570, Kaineus 37; LIMC ID 2874; BAPD 206288]: на одной его стороне представлена, несомненно, история Кайнея, который ушел в землю по бедра, его заваливают камнями три кентавра; на противоположной стороне – всего один кентавр с деревом нападает на раненого гоплита, по груди которого течет кровь. То же самое происходит на краснофигурном стамносе Мастера Клеофрада в Лувре [CVA Paris, Louvre 1, pl. 6.3,5, 7,3; Laufer, 1985, Taf. 10, Abb. 28; Muth, 2008, s. 438, Abb. 319, s.470, Abb. 344; LIMC vol. V, pl. 569, Kaineus 35; LIMC vol. VIII, pl. 428, Kentauroi et Kentaurides 190; Dietrich, 2010, s. 378, Abb. 313; LIMC ID 2856; BAPD 201756].

В приведенных примерах речь шла об отдельной безымянной кентавромахии, которая противопоставляется истории Кайнея на оборотной стороне вазы. У нас же два воина представлены в одной сцене. Изображение двух воинов в сцене с Кайнеем встречается в аттической вазописи, например, на краснофигурном кратере Мисона [Laufer, 1985, Taf. 10, Abb. 29; LIMC vol. V, PL.569, Kaineus 36; Muth, 2008, s. 415,

Abb. 295; LIMC ID 22958; BAPD 202367] на стороне Б нарисовано, как два кентавра (один с деревом, другой с камнем) атакуют упавшего на землю воина, а другой воин стремительно убегает вправо (изображен так, что за рамкой, обрамляющей поле с фигурами, уже скрылась часть его щита и копья). Получается, что здесь, в рамках одной композиции, простой лапиф противопоставлен неуязвимому Кайнею.

Большой камень в руках кентавра на лекифе № 1 из комплекса 211 и дерево за ним могут быть аргументом в пользу истории Кайнея, которого именно этими видами оружия и смогли одолеть. Однако кентавров в аттической вазописи изображают с камнями или деревьями в руках и вне контекста битвы [см., например: BAPD 302501, 330779, 9023357, 9021878, 9030797] или, например, когда они сражаются с Гераклом, который хорошо узнаваем благодаря своим атрибутам [BAPD 351046, 9033490]. Камни и деревья – это «не цивилизованные», в отличие от меча или копья, виды оружия, которые вполне подходят диким лесным полу-людям полу-коням. В дереве за кентавром на лекифе № 1 из комплекса 211 при всей условности изображения узнается сосна. В дошедшем до нас отрывке из стихотворения жившего в конце VI – начале V в. до н.э. поэта Пиндара речь идет о том, что решающую роль в гибели Кайнея сыграла именно сосна: «Пораженный зеленою сосною, / Топнул оземь Кеней, / И земля, расступясь, его поглотила...» [Пиндар, X, 166–167; пер. М.Л.Гаспарова]; в цитированных выше строках Овидия упоминаются разные породы деревьев (сосна, дуб, ясень, вяз). В специализированном исследовании о деревьях и скалах/камнях в аттической вазописи VI–V вв. до н.э. Николаус Дитрих [Dietrich, 2010] рассуждает о том, что в вазовых композициях архаики (в эпоху классики ситуация меняется) эти элементы часто нужны для обозначения «дикой» местности (дебрей, пустошей) в противопоставление «цивилизованному миру». Конкретные породы деревьев могут также иметь мифологические или культурные коннотации: плющ и виноград становятся отсылкой к Дионису, пальма – к Аполлону (но также и чуждеальным землям), а одна из коннотаций сосны – отсылка к кентаврам. Скалы/камни выполняют в вазовой росписи (в зависимости от контекста) роль оружия, стула или ложа. В нашем случае речь идет об оружии, которое используют дикие существа двойственной природы. И надо сказать, когда началась битва лапифов с кентаврами, в качестве оружия могло сгодиться вообще все, что только попало под руку (тот же Овидий говорит о предметах посуды, светильниках, предметах мебели и проч.).

Очень заманчиво было бы также спекулировать на тему того, что на нашем лекифе кентавр ранен в то место, где его человеческая половина переходит в конскую. Это очень похоже на то, куда в описании Овидия Кайней ранил кентавра Латрея: «В беге растянутый бок Кеней разорвал ему дротом / В месте где муж сочетался с конем» [Ov. Met. 12, 477–478]. После этого, по версии Овидия, Кайней вонзил во врага меч, а у нашего воина как раз на боку висит меч. С другой стороны, наш кентавр держит в руках камень, а, если брать версию Овидия, нападение кентавров с камнями и деревьями случилось уже после того, как пал Латрей. Конечно, никто не ожидает от вазописца следования тексту, тем более – написанному пятьсот лет спустя. Тем бо-

лее что в аттической вазописи нам известны изображения, отсылающие к известной истории, но, вместе с тем, совершенно не согласующиеся с ней в деталях, вроде знаменитого килика Дуриса, на котором Ясон, пришедший за золотым руном, почему-то находится в пасти у дракона и «Ясон» написано над его изображением [LIMC vol.V, PL.428, Iason 32; LIMC ID 24439; AVI record number 7011; BAPD 205162], хотя ни в каких дошедших до нас текстах речи о подобном не идет. Еще одним интересным примером может служить чернофигурная амфора в Киле [CVA Kiel 1, Taf. 12.1–2, 13.1–2; BAPD 28001]. На стороне Б нарисован ушедший до ягодич в землю пехотинец, по сторонам от него – по нападающему всаднику. Два таких нападающих всадника характерны для сцен атаки на пешего врага или амазонку. Но здесь центральная фигура изображена так, как положено представлять Кайнея, на которого с двух сторон нападают кентавры. «Подобные контаминации, вызванные незнанием мифа или невнимательностью художника и ни в коем случае не означающие нового варианта легенды, не так уж и редки в аттической вазописи» (Solcherlei Kontaminationen, die auf Unkenntnis des Mythos oder Unachtsamkeit des Malers zurückzuführen sind und keinesfalls eine neue Sagenvariante bedeuten, sind in der attischen Vasenmalerei gar nicht so selten) [CVA Kiel 1, S. 33]. Таким образом, мы можем предположить, что на нашем лекифе представлена просто кентавромахия, без отсылки к конкретным именам из мифов, но также мы не можем исключать и того, что представленная кентавромахия – это сражение Кайнея с кентаврами, которое вазописец по какой-то причине представил не совсем обычно, в сравнении с теми вариантами, которые более часто встречаются в аттической вазописи.

Итак, лекиф № 1 из комплекса 211 следует датировать первой четвертью V века до н.э. и отнести к работам Мастера Афины. Лекиф помещен в погребение. Если изображен Кайней, мы можем вспомнить, что герой превратился из женщины в мужчину, что может быть тематически связано с темой «перехода» (в данном случае – от жизни к смерти). Кроме того, по одной из версий мифа, Кайней превратился в птицу, то есть не умер окончательно, а переродился, что опять-таки хорошо подходит для предмета погребального инвентаря. Если же имеет место обычная кентавромахия, каких много в аттической вазописи, то изображение битвы и смерти, пусть даже безымянного персонажа, все равно прекрасно подходит для вазы, помещаемой в могилу. Во-первых, речь идет о внезапной и насильственной смерти (а для родственников усопшего она внезапна и насильственна, сколько бы лет ему ни было). Во-вторых, в исследовании, посвященном теме насилия в афинском изобразительном искусстве VI–V вв. до н.э. [Muth, 2008, S. 642] Сюзанна Мут выдвигает идею о том, что изображения битв являются, в первую очередь, «не дискурсом о насилии, но дискурсом о силе, превосходстве и мощи», то есть, воспеваются стойкость и сила гибнущих персонажей (точно так же, как достоин воспевания усопший). Таким образом, в случае с нашим лекифом воспеваются стойкость что неуязвимого Кайнея (если принять версию о том, что гоплит справа – это он), что уязвимого обычного воина с раной. В-третьих, на этом лекифе представлено противостояние дикого, двойственного

по своей природе кентавра и цивилизованного члена человеческого общества, что также может интерпретироваться иносказательно, как противостояние человека и внешних, не подвластных ему сил. В-четвертых, кентавры – полулюди, полукони, подобные существа двойственной природы в представлении древних греков могли служить своеобразными проводниками из одного мира в другой (коль скоро живут в двух мирах в силу своей двойственной природы). В любом случае это изображение в силу разнообразия возможных трактовок прекрасно подходит для погребального контекста.

Тем же временем, что и лекиф № 1, следует датировать фиалу № 3 (рис. 5а) из комплекса 211 [Петракова, Мимоход, Сударев, Успенский, 2023, рис. 1.2; Петракова, Сударев, 2023, рис. 14д]. Фиалы – чаши для жертвенных возлияний и питья вина – бывают разной формы и размера, их изготавливали из металла, стекла, керамики. В данном случае мы имеем дело с керамической фиалой аттического производства. Она выглядит как чаша без ножки, тулово у нее украшено горизонтальным рифлением, довольно высокий венчик имеет вогнутую форму и четкое отделение от тулова при помощи выступа. Венчик покрыт черным лаком, а тулово – кораллово-красной облицовкой, то есть особым видом глазури, интенсивно-красный цвет которой смотрится в сочетании с черным лаком особенно эффектно (в сравнении с менее интенсивным красно-оранжевым цветом не покрытой облицовкой обожженной аттической глины). Кораллово-красная облицовка редко применялась аттическими мастерами: изделия, полностью или частично ей покрытые, требуют при изготовлении дополнительных усилий [см. о ней подробнее, например: Richter, 1951; Cohen, 2006b; Walton et al., 2009; Tsingarida, 2014]. Кроме того, сохраняется эта облицовка плохо. На большинстве подобных изделий, хранящихся в разных музеях мира, имеется множество осипей кораллово-красной облицовки. Подобную облицовку использовали чаще всего для ваз небольших размеров: чаш для питья, вроде киликов [например: Tsingarida, 2014, fig. 10; BAPD 25733, 201603, 209539 и др.], миниатюрных чашечек или мисочек [например: Tsingarida, 2016, Fig. 9.1–11] и фиал [Tsingarida, 2014, fig. 1, fig. 2; BAPD 24018]. Крупные вазы, как кратеры [Cohen, 2006c, cat. 13; BAPD 16201], лебесы [BAPD 303021], или вазы средних размеров, как ольпы [CVA Basel 1, Taf.26.3–5; BAPD 320424] или ойнохои [BAPD 310464], с кораллово-красным покрытием бывают крайне редко.

Фиалы такой формы и с таким декором, как фиала № 3 из комплекса 211, называют бихромными фиалами «ахеменидского типа» (The Attic «Achaemenid phiale») [см. о них: Tsingarida 2014], бихромными – из-за двух цветов покрытия (красного и черного), ахеменидского типа – из-за сходства по форме с металлическими фиалами Ахеменидского Ирана. Бихромные фиалы «ахеменидского типа» – мало распространенный вид аттической керамики, который связывают с работой всего одной позднеархаической мастерской, поскольку у них похожим образом трактованы одни и те же элементы формы [Tsingarida, 2014]. Датируют их 500–480 гг. до н.э. Позже, в эпоху классики, фиалы с горизонтальным рифлением продолжали делать, например,

в мастерской гончара Сотата (подпись которого сохранилась на подобных фиалах). Горизонтальное рифление на них дополнено полихромией, а в одном случае омфал украшен фигуркой цикады.

С нашей фиалой можно сопоставить, например, экземпляры в Касселе [CVA Kassel 1, Abb. 20, Taf. 47,5; BAPD 1005141] (рис. 5б) и Берлине [CVA Berlin 1, Abb. 8.5, Taf. 52.5, 53.1; BAPD 1008180]. На Боспоре бихромные фиалы «ахеменидского типа» редки. До находки этого, прекрасно сохранившегося экземпляра, в комплексе 211, были известны лишь фрагменты, как и на Березани [подробнее см.: Петракова, Сударев, 2023] (рис. 5в-г). Зато несколько экземпляров прекрасной сохранности происходит из архаического некрополя Ольвии [Скуднова, 1988, кат. 208.5–6] (рис. 5д). Еще один экземпляр попал в Эрмитаж с происхождением «из коллекции Новикова» (рис. 5е), что позволяет также предположить причерноморское происхождение.

Третье изделие аттических гончаров в комплексе 211 – это чернолаковое блюдо на высокой ножке № 2 (рис. 2.2). Он не является чем-то редким и выдающимся, поскольку представляет собой пример распространенной (и хорошо известной не только на Боспоре, но и по всему Средиземноморью) продукции аттических гончаров. Такие изделия в силу отсутствия у них каких-то уточняющих датировку особенностей формы или декора датируют достаточно широко: последней четвертью VI – первой четвертью V в. до н.э. [см. о них: Петракова, Букина, 2021, кат. 59.54], что прекрасно соответствует данным по поводу лекифа № 1 и фиалы № 2, которые датируются первой четвертью V в. до н.э.

Таким образом, в комплексе 211 мы имеем дело с тремя изделиями афинских керамических мастерских: чернофигурным лекифом № 1, бихромной фиалой № 2 и чернолаковым блюдом № 3, которые могут быть датированы в пределах четверти века. Два изделия происходят из разных мастерских, про третье сказать сложно, поскольку это пример действительно массовой и мало индивидуальной продукции. Фиала интересна своей редкой формой и декором, лекиф – изображенным сюжетом. Любопытно, что такой инвентарь оказался в детском погребении.

Рядом с данным погребением, параллельно ему располагалось еще одно аналогичное погребение, но без инвентаря. Вокруг была выявлена серия детских погребений в амфорах и их частях, в том числе – в хиосской пухлогорлой амфоре развитого варианта III-B [Монахов 2003, табл. 5,4], которая датируется первой половиной V в. до н.э., хиосской прямогорлой амфоре типа Ботрос [Монахов 2003, табл. 9,1], датируемой 440 – 430 гг. до н.э. Также на этом участке встречены детские погребения в простых могильных ямах с инвентарем и без инвентаря. В центральной части этого локального участка выявлено погребение взрослого человека (женщины?) без инвентаря. В целом, можно сказать, что весь этот локальный участок (14 погребений) функционировал все первые три четверти V в. до н.э. Рядом расположено еще как минимум два аналогичных участка. Во всех случаях центральное погребение женское с очень скромным инвентарём или без него. Костяк во всех случаях лежит вытянуто на спине. На территории Боспора известно несколько традиций погребения

детей. Это погребения детей в амфорах с инвентарем или без него, погребения детей в могильных ямах, также с инвентарем или без него. Погребение детей в простых могильных ямах свойственно более для милетских колоний Причерноморья, погребения детей в сосудах – для дорийских колоний [Сорокина, Сударев, 2000, с. 193–204]. Но в греческих некрополях регулярно встречается и сосуществование этих традиций на одном некрополе. К числу таких некрополей на территории Азиатского Боспора относится, в частности, Фанагория [Завойкин и др., 2016, с. 193–197]. Группировка детских погребений на отдельных участках известна также в некрополях Фанагории и Виноградного 7. Однако в Фанагории, на территории юго-восточного некрополя, большинство детских погребений группируются вокруг двух сакральных комплексов [Сударев, Иванов, 2023, с. 136], а остальные расположены равномерно на территории некрополя и если и группируются, то на уровне семейных или родовых участков, куда в том числе входят и детские погребения [Завойкин и др., 2016, с. 147, 167–183]. В некрополе Виноградного-7 мы видим группировку детских погребений вокруг сакральных комплексов и на семейных участках, по всей территории некрополя. Известны в этом некрополе и участки с детскими погребениями, группирующимися вокруг погребений женщин, без инвентаря или с очень бедным инвентарем. Однако практически во всех таких случаях женский костяк расположен не в положении «вытянуто на спине», а в положении «скорчено на спине, ноги влево/вправо». Таких погребений в некрополе Виноградного-7 не менее 37 и все они коррелируются с детскими захоронениями. Такая же взаимосвязь ранее отмечалась для некрополя Абдер [Scarlatidou, 1986, p. 101, fig. 8; Σκαρλατίδου, 2010, Σ. 201, 206, 207, 220], более того, такие погребения там назывались «погребения матери и ребенка» [Scarlatidou, 1986, p. 101]. В некрополе Волна-1 таких групп погребений пока не выявлено.

Как мы уже неоднократно обращали внимание, детские и младенческие погребения греческого мира делятся на несколько категорий [Сорокина, Сударев, 2000, с. 193–204; Сударев, 2010, с. 425–427]. Чаще всего это ингумация, хотя известны и кремации [Morris. 1996, p. 18; Сорокина, Сударев, 2000, с. 194, 197–198; Сударев, 2010, с. 425]. Наиболее известным типом погребальных сооружений для умерших детей являлось погребение в сосуде, однако известны некрополи, где таких погребений нет или крайне мало. Другой традицией погребения детей является захоронение в тех же погребальных сооружениях, что и взрослых – простых могильных ямах, ямах с перекрытиями, подбоях, каменных ящиках и т.д. [Сорокина, Сударев, 2000, с. 193–204; Сударев, 2010, с. 425–427]³. Известны некрополи, где преобладает одна из традиций, но обычно разные традиции сосуществуют, но в различных пропорциях [Сорокина, Сударев, 2000, с. 198–200; Morris, 1996, p.139–141; Berard, 2017,

³ Отдельную категорию составляют следы инфантицида (детоубийства) или использования детей в различных ритуалах, связанных с магией, некромантией и т.д. [Cameron, 1932, p. 105–114; Haentjens, 2000, p. 261–264; Engels, 1980, p. 112–120; Завойкин и др. 2016, с. 188; Сударев, Иванов, 2023, с. 135–136].

р. 182–193]. То же можно сказать и о наличии в детских погребениях погребально-го инвентаря. Погребальный инвентарь встречается во всех типах детских погребений. Однако в разных некрополях процент младенческих и детских погребений с инвентарем различен [Berard, 2017, р. 198–203; Morris, 1996, р.139–141, Сорокина, Сударев, 2000; с. 193–204]. Есть некрополи, где младенческие и детские погребения преимущественно без инвентаря или с весьма скудным инвентарем, а есть те, где наоборот инвентарь встречается в большинстве погребальных комплексов [Berard, 2017, р. 198–203]. Более того, детские погребения выглядят зачастую более «богатыми», чем погребения взрослых [Сударев, 2010, с. 444]. Однако во многих некрополях греческого мира такие погребения сосуществуют, выделяясь отчасти составом наборов вещей и их количеством [см. об этом подробно трехтомное издание *L'enfant et la mort dans l'Antiquité*]. В некрополе Волна-1 известны все типы детских погребений (кроме кремаций) с инвентарем и без.

Погребение 172 (рис. 6) было обнаружено в северо-восточной части некрополя на участке, где имеются погребения как взрослых, так и детей. Выраженного локального участка не прослеживается.

Могильная яма не прослежена, скелет средней сохранности⁴, были выявлены череп и посткраниальный скелет, представленный длинными костями рук и ног, фрагментами ребер, позвоночного столба и тазовых костей. По расположению костей можно уверенно сказать, что погребенный находился в могильной конструкции с перекрытием. Расположение инвентаря и наличие плотного грунта по периметру позволяют предположить, что конструкция представляла собой несохранившийся ящик из сырцовых, а точнее – грунтовых блоков, которые известны в некрополе Волна-1 [Кашаев и др., 2020, с. 83]. Погребенный покоился на спине, в вытянутом положении, головой был ориентирован на юго-восток. Руки слегка согнуты в локтевых суставах и немного разведены в сторону. Ноги также немного разведены в стороны. Подобное положение интерпретируется как «поза всадника». Череп и берцовые кости ног лежали ниже относительно центральной части скелета, что может свидетельствовать о наличии углублений у торцевых стенок могильной ямы. Однако проследить их не удалось.

С внутренней стороны у локтевого сустава левой руки располагался железный стержень № 1 (рис. 6.1). В 8 см к югу от левого предплечья выявлены фрагменты фиалы № 2 (рис. 6.2). В 10 см к западу от фаланг кисти левой руки расчищено скопление железных наконечников стрел (рис. 6.3), рядом с наконечниками выявлено бронзовое изделие № 4 (рис. 6.4), которое может являться украшением или застежкой колчана. В 30 см к югу от левой большеберцовой кости стояла красноглиняная

⁴ Биологические особенности: открытый перелом правой бедренной кости; кариес, резцы и клыки сильно стертые, следы воспалительного процесса (?) на правой и левой большеберцовой кости. Половозрастное определение: мужчина, старше 45 лет.

2 амфора № 5 (рис. 6,5). Она относится к типу амфор на сложнопрофилированной ножке («протофасосские»), IV серии [Монахов, 2003, с. 41, табл. 25-4; Монахов и др., 2016, с. 86, НА.3] и датируется 499–467 гг. до н.э. На правой бедренной кости был расчищен чернофигурный килик № 7 (рис. 6.6). У пояса погребенного, поперек ног располагался железный меч (рис. 6.7).

Фрагментированная фиала № 2 (рис. 7а) выявленная в этом погребении, является очень интересным и редким изделием афинских мастеров [Петракова, Мимоход, Сударев, Успенский, 2023, рис. 1.1; Петракова, Сударев, 2023, рис. 13а]. Это полихромная фиала-мезомфал, расписанная в так называемой технике Сикса (The Six's technique), то есть накладными красками по черному лаку [см. о таких фиалах, например: Фритцилас, 2006; Tsingarida, 2008; Wiel-Marin, 2014].

Фиала-мезомфал – название, применяющееся к фиалам, у которых, в отличие от описанной выше бихромной фиалы «ахеменидского типа», имеется в центре выступ сферической формы [см. о них: Sparkes, Talcott, 1970, p. 105–106; Moore, Philippides, 1986, p. 56–57; Schreiber 1999, p. 215–216]. Благодаря этому выступу ее можно было удерживать в руке, засунув палец в выемку, образовавшуюся с противоположной стороны от выступа. Такие фиалы связывают и с религиозным, в том числе погребальным, контекстом, но также и с использованием, например, во время симпосия, с целью демонстрации личной утонченности и аристократизма остальным участникам, пьющим вино из традиционных киликов, скифосов, канфаров, ритонов [см. подробнее с библиографией: Петракова, Сударев, 2023].

Техника, в которой расписана фиала № 2 из погребения 172, получила название по фамилии голландского ученого Яна Сикса, поскольку в 1888 году он впервые опубликовал статью про аттические вазы со столь необычным декором [Six, 1888]. Термин же «техника Сикса» ввел в использование Джон Бизли в 1928 году [Beazley, 1928, p. 8]. В отличие от чернофигурной техники росписи, где лаком рисовали фигуры, или краснофигурной техники, где лаком закрашивали фон вокруг фигур, а сами фигуры оставляли в цвете глины, для росписей в технике Сикса черным лаком покрывали всю поверхность вазы. Когда он подсыхал, по нему наносили изображение при помощи белой, желтой, розовой, красной красок [см., подробнее: Grossman, 1991; Cohen, 2006a, p. 72–104; Αβρονδάκη, Σαμπετάι, 2016, σ. 18–20]. Изображение могло остаться полностью силуэтным полихромным или можно было дополнить его путем процарапывания деталей, то есть так же, как в чернофигурной технике. Но при этом, в отличие от чернофигурной техники, сквозь гравировки просвечивает черный лак, а не фон цвета глины. Техника эта, появившись, возможно, чуть раньше, получила широкое распространение в последней трети VI в. до н.э. [Grossman, 1991, p.13]. Связывают ее с мастерской гончара по имени Никосфен (Νικοσθένης). Он был и гончаром, и владельцем мастерской, его подпись сохранилась на более чем ста вазах, которые атрибутированы учеными разным вазописцам [Beazley, 1956, p.216]. Никосфен, судя по всему, любил разные эксперименты с формами и декором ваз, в том чис-

ле – под влиянием привозных с Востока и из Этрурии [Tsingarida, 2008]. Ему приписывают изобретение своих вариантов некоторых вазовых форм (так называемые «никосфеновская амфора», «никосфеновская пиксида» и др.). Для ваз этой мастерской характерно изящество форм и качественно выполненные росписи, зачастую с оригинальными сюжетами и орнаментами. Продукция ее пользовалась спросом не только в Афинах или Этрурии, но и по всему Средиземноморью. Датируют работы Никосфена и мастеров его круга второй половиной VI в. до н. э. [см.: Beazley, 1956, p. 216; Beazley, 1963–1968, p. 122–123; Boardman, 1974, p. 11–12, 64–65; Tosto, 1999; Lyons, 2009]. В случае с полихромными фиалами-мезомфалами из мастерской Никосфена речь идет о восточном влиянии (ионийском, хиосском, милетском, самосском). «Общеизвестно, что Никосфен обращался к Востоку в поисках новизны [...], атрибуция фиал в технике Сикса его мастерской показывает, что он не только имитировал восточнореческую продукцию, чтобы порадовать этрусков, но также создавал полихромную продукцию, вдохновленную восточными мотивами, техниками и формами, желая сбывать ее на греческих, в частности аттических рынках» [Tsingarida, 2008, p.109–110]. Ряд росписей на таких фиалах в последнее время некоторые ученые связывают с ранней фазой творчества Мастера Тезея (между 510 и 500 гг. до н.э.) – позднего чернофигурного вазописца, который любил дополнять полихромией также свои чернофигурные росписи [см. подробнее с библиографией: Петракова, Сударев, 2023].

Фиала № 2 из погребения 172 (рис. 7а) снаружи оставлена в цвете глины, за исключением широкого черного пояска в верхней части с белой линией, проведенной по нему. Внутри фиала покрыта черным лаком, кроме края; в верхней части, как и снаружи, проведена линия белой краской. На омфале видны следы желтой и красной краски, возможно, он был украшен полосками, как это часто бывает на подобных изделиях. Вокруг омфала – поясок желто-оранжевых «язычков». Основное поле изображения украшено фигурами трех энергично бегущих Минотавров (на одинаковом расстоянии, в одинаковой позе, напоминающей позу коленопреклоненного бега, голова назад). Минотавры выполнены белой краской, они плохо видны, поскольку краска частично стерлась. Между ними – три композиции из букв по диагонали: две из четырех букв (могут быть прочтены как «οστν»), одна из трех («οσν»). Буквы написаны яркой желтой краской, они видны хорошо.

По схеме расположения эти надписи похожи на те, что украшают фиалу с изображением козлов, найденную в Декелее в Аттике [Φριτζίλας, 2006, кат. 181; VARD 9040422] (рис. 7б): надписи расположены так же (диагонально) и состоят из трех и четырех букв в ряд. Также четыре надписи по три-четыре буквы украшают фиалу с изображением четырех гетер в Мюнхене [Φριτζίλας, 2006, кат. 186; VARD 6167; AVI 5368] (Рис. 7в): они прочтены как «οστν», «(σ)σ(τ)ν», «στ(.ο)» (четвертая не читается) и аттестованы вместе с большинством надписей на фиалах в технике Сикса как не имеющие смысла, а несущие, по-видимому, декоративный характер.

Хотя, как было сказано выше, в последнее время все ранее считавшиеся «бесмысленными» надписи ученые пытаются прочесть и интерпретировать.

С бегущими Минотаврами дело обстоит сложнее. Чаще в аттической вазописи Минотавра изображают в сценах сражения с аттическим героем Тезеем [см. подробнее LIMC vol. VI, Minotaurus]. В качестве самостоятельного изобразительного мотива он встречается реже. Один бегущий Минотавр, оборачивающийся назад, встречается в чернофигурной [LIMC vol. VI, Minotaur I.A.1] и краснофигурной [LIMC vol. VI, Minotaur I.A.3] вазописи, а также в росписях в технике Сикса, вроде стамноса в частном собрании [LIMC Supplementum 1, pl. 163 Minotauris Add1; BAPD 4893] (рис. 7д). На фиале № 2 из погребения 172 изображены сразу три бегущих Минотавра. Такие композиции встречаются на аттических вазах очень редко [см., например, гидрию в Британском музее: CVA British Museum 6, pl. 78.1, 81.1; BAPD 9996; LIMC ID 10357] (рис. 7г). Ученые предполагают, что это могут быть не Минотавры из мифа о Тезее, а, к примеру, актеры в масках в составе театрального хора (members of a theatrical chorus rather than Minotaurus since there is only one Minotaurus). Как бы ни обстояло дело, Минотавр – это существо двойственной природы (получеловек, полужуверь). Как правило, подобные существа в представлении древних греков могут служить своеобразными проводниками из одного мира в другой (коль скоро живут в двух мирах в силу своей двойственной природы). Подобное изображение хорошо подходит для того, чтобы украшающую его вазу поместить в могилу в качестве элемента погребального инвентаря. Кроме того, не исключена и функция апотропея – отвратителя всего дурного, поскольку Минотавр – губительный персонаж, которого это зло должно убояться.

На Боспоре фиалы-мезомфалы, украшенные в технике Сикса, были выявлены лишь недавно [Петракова, 2022; Петракова, Сударев, 2023]; все они представляют собой фрагменты, тем ценнее находка в некрополе Волна-1, коль скоро здесь мы имеем дело с почти целой формой.

Килик № 7 из погребения 172 (рис. 8а) по форме своей относится к так называемым чашам типа А поздней разновидности, когда вместительность стало менее глубоким [Type sub-A, см. о них: Bloesch, 1940, s. 1–3; Villard, 1946, p. 173–180; Moore, Philippides, 1986, p. 66–67]. Внутри килик покрыт черным лаком, за исключением полосы в цвете глины вдоль края и медальона. В медальоне в обрамлении красной полосы представлен сатир, бегущий вправо почти в позе коленапреклоненного бега, оглядываясь назад. Левая рука выставлена вперед, в ней ритон (рог для питья) – характерный атрибут дионисийских спутников. Изображение выполнено при помощи беглого черного силуэта. Всего несколькими гравировками обозначена граница между лицом и растительностью на лице, контур заостренного уха, глаз, очень условный контур правой руки и кисти; также имеется гравировка на груди.

Снаружи килик украшен чернофигурными росписями аналогичного характера: они выполнены в виде черных силуэтов с весьма беглыми гравировками. На сторонах А и Б фигуры расположены между большими стилизованными глазами, над

которыми нарисованы брови, внутри обозначены зрачок и радужка. В силу особенностей декора такие чаши называют «чашами с глазами» (The Eye-Cup). Эта разновидность чаш появилась в Афинах в 540 – 530 гг. до н. э. и продолжала существовать примерно до 480 г. до н. э. [Bloesch, 1940, s. 11–44; Jordan, 1988; Bundrick, 2015, p.295]. Популярность «чаш с глазами» традиционно связывают с культурой симпосия не только в метрополии, но и в колониях; много таких чаш найдено на территории Апеннинского полуострова, хотя, как отмечает Ш. Бандрик, «у этрусков и прочих не-афинян [...] их использовали и для разных местных нужд, включая погребальный инвентарь и прочие контексты» [подробнее см.: Bundrick, 2015]. Ученые полагают, что чаши, украшенные большими глазами, у которых нарисован лишь контур, а внутри поверхность оставлена в цвете глины, появились раньше других, вскоре после них – чаши с глазами, где часть изображения выкрашена белым [Jordan, 1988, p. 164], а уже позже (в 520 г. до н.э.) – чаши с полностью черными глазами, как на нашем килике [Jordan 1988, p. viii, p. 233].

На стороне А между глазами на нашей чаше нарисован сатир, едущий на муле, за ним и перед ним – по сатиру, вся процессия движется вправо, передний сатир обращивается назад. Сатир, идущий позади мула, держит в левой руке большой ритон. Беглыми гравировками обозначены контуры лиц, бород, ушей, глаз сатиров, у идущих имеются гравировки на груди и бедре, у сидящего на муле награвирован весь контур правой руки и правой ноги, у мула имеются гравировки на теле, голове и для обозначения узды; кроме того, несколько штрихов передают пряди на гриве мула и на бороде идущего перед мулом сатира. Концентрические круги внутри глаз (по три в каждом) выполнены аккуратными и более глубокими гравировками, при помощи циркуля (в центре виден след от его ножки). Сторона Б сохранилась хуже, но, судя по всему, там была аналогичная композиция (утрачены фрагменты почти всего тела мула и всадника, а также фигуры идущего сзади сатира выше колен); расположение одинаковых изображений на двух сторонах вазы в последнее время связывают с любовью их покупателей к повторам, что позволяло им испытывать «радость узнавания» уже знакомой композиционной схемы или сценки [см. подробнее: Volioti, 2017]. Фон за фигурами заполнен изображением виноградной лозы без листиков, но схематично переданы несколько гроздей. Под каждой из ручек килика нарисовано черным силуэтом по дельфину влево. Помимо гравировок, изображение было дополнено белой краской: она почти стерлась, но ее следы видны по контуру стилизованных глаз; также просматриваются следы ленты в левой руке идущего перед мулом сатира. Под изображением на килике нарисована черная линия, под ней – широкая черная полоса, самый низ тулова, ножка и верх базы покрыты черным лаком.

Форма и особенности росписи килика позволяют отнести его к работам Безлистной группы (The Leafless Group); существует и другой вариант перевода на русский язык – «Безлиственная группа» [см., например, Сидорова, 1992в, с. 225]. В эту группу ученые объединили целый ряд поздних чернофигурных вазописцев, время работы которых определяют как 500-е – 480/470-е гг. до н. э. Название группе

дали по той причине, что на части этих ваз у виноградных лоз, заполняющих фон между фигурами, нарисованы грозди, но не нарисованы листья (но также в группу входят и вазы, на которых эти листья выполнены в виде ряда точек по сторонам стеблей). Ранние вазописцы этой группы, по мнению Джона Бизли, «не плохи», но уровень остальных низок, многие из них не лучше, чем худшие из Группы Хаймона [Beazley, 1956, p. 632]. В этой группе принято выделять нескольких вазописцев, чей индивидуальный почерк можно охарактеризовать более четко, но в основном в нее входит ряд безымянных мастеров [Beazley, 1956, p. 632–653; Beazley, 1971, p. 310–313].

Преимущественно в качестве работ этой группы указывают поздние килики типа А с довольно неглубоким вместилищем. Кроме того, к ней причислены некоторые киафы, мастоиды, скифосы, пиксиды. Росписи на вазах Безлистной группы довольно небрежные, в виде обобщенных черных силуэтов, а беглые гравировки имеют характер наброска. Дополнительные цвета (красный, белый) встречаются редко. Сюжетно-тематический репертуар довольно ограниченный: преобладают изображения персонажей дионисийского круга (сатиры, менады, мулы). Под ручкой часто бывает нарисован дельфин или лист плюща [CVA Amsterdam, The Allard Pierson Museum, fasc. 2, p. 132], что хорошо согласуется с дионисийской тематикой: плющ является вечнозеленым растением (Дионис же – бог не только вина, но и вечно возрождающейся природы), а дельфин фигурирует в одном из мифов о Дионисе (он обратил напавших на него тирренских морских разбойников в дельфинов). Довольно много чаш Безлистной группы найдено при раскопках агоры в Афинах [Moore, Philippides, 1986, p. 96; cat. 1761–1765, 1767–1778]; раскопках святилища Деметры и Персефоны в Кирене [Moore, 1987, cat. 235–240], в Тарквинии [Piergo, 1984, p. 184–187]. Работы этих вазописцев также хорошо известны в находках из разных центров Северного Причерноморья, довольно много найдено на Боспоре: в Пантикапее, Нимфее, Фанагории, Патрее и др. [см. подробнее: Петракова, Букина, 2021, с. 28–29]. Недавно фрагмент подобного килика был найден в Тиритаке [Петракова, Букина, 2021, кат. 34.4] (рис. 8б). Близкие к килику из погребения 172 экземпляра имеются в зарубежных музеях: в Годалминге в Школе Чартерхаус [Beazley, 1956, p. 633 no 6; VAPD 331775], в Лувре – из Мирины [Beazley, 1956, p. 633 no 7; CVA Louvre 10, pl. 113.2,5,6; VAPD 331776] (рис. 8в) и из собрания Эдме Дюрана [CVA Louvre 10, pl. 113.1,3–4; Beazley, 1956, p. 635 no 34; VAPD 331803] (рис. 8г), в собрании Национальной библиотеки в Париже [CVA, Paris, Bibliothèque Nationale 2, pl. 55.5–7,10; Beazley, 1956, p. 636 no 50; VAPD 331818] и др.

Помещать в погребение вазы, расписанные изображениями Диониса или его свиты (сатириков, менад), – нормально и закономерно, ведь он является божеством вечно возрождающейся природы [см. подробнее с библиографией: Петракова, Букина, 2021, с. 30–31; Букина, 2021, с. 44–46]. Кроме того, «участники фиаса [...] согласно общим представлениям античного времени должны были пребывать в священном экстазе» [Букина, 2021, с. 45], это состояние, как и «воспоминания о... веселье» хо-

рошо для того, чтобы «взять с собою в могилу» [Букина, 2021, с. 46]. Условная виноградная лоза, на фоне которой на нашем килике представлены фигуры, это не обозначение «пейзажа», которого фактически в чернофигурной аттической вазописи и не было (по крайней мере в современном понимании этого жанра), а символический элемент визуального повествования: «виноградные лозы прорастают там, куда приходит Дионис и его свита», а не «Дионис, сатиры и менады прибыли в виноградник» [Dietrich, 2010, S. 551].

Таким образом, в этом погребении мы видим изделия афинских мастеров, датируемые в пределах пары десятилетий (конец VI – начало V в. до н.э.) и, как и в комплексе 211, украшенные изображениями, вполне согласующимися с погребальным контекстом.

Положение костяка в «позе всадника» неизвестно в Милете и крайне редко в милетских колониях Причерноморья, но довольно регулярно (20 – 25 %) встречается в некрополях «немилетской группы» и, в частности, в некрополях Фанагории, Гермонассы и Кеп [Сударев, 2010, с. 442]. На Азиатском Боспоре они распространены с VI в. до н.э., а в некрополе Волна-1 – с начала его функционирования. Они существуют наряду с положением «вытянуто на спине, руки и ноги параллельно». Большинство таких погребений сопровождается инвентарем. Более того, инвентарь в таких погребениях представлен значительный и разнообразный, в него входят амфоры, сосуды для питья, оружие и т.д. Такие погребения известны в некрополях Фанагории с VI в. до н.э. и продолжают существовать в более позднее время, вплоть до II в. до н.э. Также они известны в некрополях Кеп, Пересыпи, Нимфея, Горгииппии, Виноградный-7, Артющенко-2 и т.д. до конца эллинистического периода. В то же время в некрополях Пантикапея, Мирмекия, Тиритаки, Китея, у м. Панагия, Тузла подобных погребений нет. Интересно, что они не встречаются и в курганных некрополях Кеп, Фанагории и Гермонассы, несмотря на большой процент таких погребений в грунтовых некрополях вышеперечисленных городов [Сударев, 2004, с. 332–344; Сударев, 2010, с. 442].

Погребения в сырцовых ящиках характерны для некрополей Боспора. Они также распространены в некрополях Аттики, Эвбеи, Македонии, Эпира и эвбейских колоний Халкидики и Великой Греции, но практически неизвестны в Малой Азии и некрополях дорийских полисов [Иванов, Сударев, 2022, с. 113–121; Иванов, Сударев, 2023, с. 187–217]. Следует отметить, что эти сооружения есть в Абдерах, являющихся колонией Теоса, однако в самом Теосе такие погребения не известны. В некрополе Волна-1 они распространяются, начиная с последней четверти VI в. до н.э. Подобные погребения широко распространены в некрополях Азиатского Боспора, особенно в юго-западной части полуострова (в Гермонассе, у м. Тузла, у м. Панагия, Артющенко-2, Волна-1) и некрополях «фанагорийской группы» (Виноградный-7, Виноградный Северо-Восточный и т.д.). Однако, несмотря на то, что в обеих группах встречаются погребения в сырцовых ящиках, по конструктивным элементам и по набору инвентаря они довольно сильно отличаются [Сударев, Иванов, 2023, с. 141].

Говоря о сырцовых ящиках, отметим, что, вероятнее всего, они связаны с героизацией умерших предков [Иванов, Сударев, 2023, с. 203–204]. Формирование новых погребальных обрядов в колониях было связано, прежде всего, с созданием новых колониальных, оторванных от метрополии, идентичностей, когда прибывшие греки, особенно во втором и третьем поколении, в результате смешанных браков не только с местным населением, но и между разными греками, не могли считать себя милетянами, теосцами, клазоменцами и т. д. И для них становилось необходимым создавать собственные корни, собственную мифологию и собственные обряды [Сударев, Иванов, 2023, с.179–205; Сударев и др., 2023, с. 336].

Детское погребение «комплекс 211» и погребение 172 объединяются по наличию редкой для некрополей Северного Причерноморья и уникальной для грунтовых некрополей Боспора категорией сосудов – в обоих погребениях встречены чаши-фиалы.

Остановимся на этом подробнее. Фиалы, как чаши для возлияний, довольно распространены в греческом мире и производились не только в Аттике, но и во всем греческом мире [Schütte-Maischatz, 2010, p. 121–130; Luschej, 1939, p.149–155]. Большинство дошедших до нас фиал изготовлены из металла: золота, серебра, посеребрённого олова или бронзы. Тем не менее сохранилось небольшое количество керамических фиал [Cardon, 1978, p. 133]. Наиболее ранние фиалы появляются в апсидальных вождеских зданиях Центральной Греции и Восточно-Греческих островов [Mazarakis Ainian, 1997, p. 46, 85, 91, 303, 313], которые с течением времени превратились из общественных зданий правителей в храмы и сакральные могилы вождей – герооны [см. подробнее об этом: Сударев, Иванов, 2023]. Наиболее часто фиалы встречаются в храмах, святилищах, сакральных комплексах в качестве инвентаря или приношений, причем часто в больших наборах по несколько десятков или даже сотен предметов [Baumbach, 2004, p. 42, 99; Dunbabin, 1951, p. 61–71; Cavalier et al., 2022, p. 205; Cavalier et al., 2023, p. 14; Luschej, 1939, p. 149–155].

В погребальном контексте фиала упоминается в XIII песне Иллиады Гомера [Ном. II.XIII,243, 270, 615–620, 742–749]. Она выступает как временное вместилище для праха Патрокла и как приз на погребальных играх в честь него. Именно в контекстах, интерпретируемых как «героические похороны», в первую очередь в кремациях, фиалы известны в погребениях протогеометрического периода, начиная со знаменитого героона «Героя из Лефканди» [Antonaccio, 1995, p. 9; Οικονόμου, 2012, Σ. 212] и включая значительное число погребений в Центральной Греции, Аттике, Беотии, Опунтской Локриде, на Эвбее, в Коринфе, Арголиде, Ахайе и на Кипре [Papadopoulou, 2017, p. 304, 306, 307; Βιζυρηνοῦ, 2011, Σ. 171, 174–179, 186, 187, 196, 208, 215, 217, 273, 360, 366, 368, 374–376, 381, 387; Οικονόμου, 2012, Σ. 98, 196, 219; Domínguez, 2019 p. 26; Foley, 2016, p.141, 201, 205, 295, 463, 467; Maniaki, Moutafi, 2019, s. 319; de Souza, 2011, p.107–108]. В греческих некрополях VII–V вв. до н.э. фиалы встречаются в основном в поминальных комплексах. Они известны в жертвенных рвах и при-

ношениях в Афинах и Коринфе [Blegen et al., 1964, p. 86; Houby-Nielsen, 1998, p. 134; Knigge, 1966, s. 44; Knigge, 2005, s. 7, 19, 111, 114, 124, 136; Kunze-Gotte et al., 1999, s. 66; Οικονόμου, 2012, Σ. 113]. Особенно часто они встречаются в комплексах, связанных с культурами могил предков и культурами героев [Antonaccio, 1995b, p. 33, 40, 54, 56, 60–66, 140, 160–164, 215; Contursi, 2016, p. 128–131, 140, 144, 145, 153, 156, 159, 163 etc.].

Позднее геометрического периода в погребениях фиалы встречаются не часто. Заметное количество их присутствует на Родосе. Больше всего (9) их в некрополе Камиро. Из них 7 встречены в камерных и каменных гробницах [Jасорі, 1931, p.43, 52–58, 83–88, 133–134, 183–184; Jасорі, 1932, p.104] и три в погребениях детей [Jасорі, 1931, p. 263–265, 287–291, 295]. В некрополе Ялиссо на Родосе известно три металлических (две бронзовые и серебряная) фиалы [Jасорі, 1929, p. 110, 250]. Две из них встречены в кремационном погребении, которое, судя по размерам, было детским. Еще одна фиала-мезомфал встречена также в небольшом кремационном погребении некрополя Врулии на Родосе [Kinch, 1914, p. 86].

В греческих колониях Южной Италии известно очень большое количество находок фиал в святилищах. Среди керамических фиал известны как импортные образцы, так и чаши собственного производства. Тем не менее в некрополях греческих колоний это очень редкая находка. Такие чаши встречены в детском погребении №49 некрополя Гелы [Orsi, 1906, p. 44–46], в детских и женских могилах № 259, 359, 828, 826, 932, некрополя Локр [Elia, 2012, p. 103, Orsi, 1913, p.34; Jäger, 2021, p. 13, 25, 32–35], в погребении № 1044 некрополя Акраганта [De Miro, 1989, p. 92, tav. 23], №113 и «via Liguria» Таранта [D'Amicis et al. 1994, p.327; Burkhardt, 2008, p. 279], погребении 311 некрополя Сиракуз [Orsi, 1895, p.148], погребениях 1872 г. и № 145, 310, 392 и в поминальных комплексах 145 и 502, некрополя Селиунта [Cavallari, 1872., p. 13; Kustermann, Graf, 2002, p. 298; Meola, 1996-1998, T. 1, p. 51–52, 264], в погребении 211 некрополя Камарины [Pelagatti, 2017, p. 338]. С учетом того, что на юге Италии и на Сицилии раскопаны огромные некрополи с десятками тысяч различных сосудов, а число фиал в святилищах и сакральных комплексах этого региона исчисляется тысячами, такая редкость их в погребениях не может быть случайной. Заметим, что в некоторых, наиболее хорошо раскопанных некрополях – Липары, Гимеры, Каулони – фиал не встречено вовсе. Исключительную ситуацию мы наблюдаем в Метапонте. Там в хорошо и масштабно исследованных некрополях фиал нет [Carter, 1998], однако две драгоценные фиалы встречены в герооне, который связывают с тираноубийцами Антилеоном и Гиррарином [De Siena, 2008, p. 11; Bottini, 2010, p. 147–156]. В этом герооне, помимо воинов с большим количеством оружия, шлемом, кирасой, щитом и большим и разнообразным набором вещей, встречено погребение женщины в золотом калафе, которая, вероятно, являлась жрицей. Фиалы найдены в могиле мужчины-воина.

Следует заметить, что в то же самое время фиалы довольно часто встречаются в

некрополях местного населения Южной Италии, где они, по-видимому, имеют другую смысловую нагрузку и используются как чаши для питья вина [Montanaro, 2020, p. 34, 38; Burkhardt, 2008, p. 122, 127, 254, 316]. Фиалы являются частой находкой в пунийских некрополях Южной Италии, однако их форма отличается от греческой [Spatafora, 2010, p. 41–49; Calascibetta, 2010, p. 61; Merrra, 2014, p. 11, 31].

Несколько больше их в некрополе Коринфа [Davidson, 1952, p. 68–70; Blegen et al. 1964, p. 98, 108–109, 196]. Наиболее ранняя связана с поминальными действиями над группой могил VIII в. до н.э., расположенных на Агоре в Южно-центральной части города [Weinberg, 1943, p. 28; Morgan, 1937, p. 544–546]. Эта группа могил интересна не только своим богатством и местоположением, но и тем, что рядом с ней находился алтарь, на котором продолжался обряд жертвоприношения (включая жертвенных животных) вплоть до римского времени, а вокруг располагались ямы и колодцы (ботросы) с приношениями. Это свидетельствует о том, что перед нами могилы героизированных предков, расположенные на Агоре и распространенные в греческом мире регулярные поминальные действия над их погребениями [Dubбини, 2010, p. 119–127; Ficuciello, 2019, p. 203–223; Иванов, Сударев, 2023 с. 204, прим. 47]. Вероятно, наиболее задокументированным таким случаем является комплекс могил предков-Тритопаторов (Τριτοπατορες) на Агоре Селинунта, с которым связан *Lex Sacra* – свинцовая табличка с регламентацией священных действий над могилами героических предков [Helas, 2022, p.409–428; Matijević, 2017, p. 5–38]. Одна из фиал была обнаружена в поминальном комплексе между «героическими» могилами и не меньше четырех – в колодцах-ботросах [Risser, 2001, № 268, 269, 279; Morgan, 1937, p. 548, fig. 10; Campbell, 1938, p.557–560, 569–570 fig.1]. Найдены фиалы в Коринфе и в комплексах, связанных с культом предков и святилищем Тритопаторов [Dubбини, 2010, p. 128]. Известны фиалы и в архаическом, и классическом некрополе Коринфа; в двух случаях они встречены над могилами и, видимо, связаны с тризнами, а в трех случаях – в детских погребениях. На Пелопоннесе они есть в Арголиде, в Аргосе, в поминальных комплексах: в 8 детских погребениях и 2 женских [Beaufils, 2000, p. 169, 207, 383, 402, 561; Schlehofer, 2018, V.2. P. 290–291; 378, 380, 384, 391, 393]; в Ахайе – в детских и женских погребениях [Maniaki, 2019, p. 244, 246, 258. Fig. 12; Maniaki, Moutafi, 2019, s. 284–285, 318–319, 333]. Интересным представляется погребение (Героон) первой половины V в. до н.э. из Гермियोны, которое выделяется монументальностью погребального сооружения, наличием исключительно богатого (для этого времени и этой территории) инвентаря, включающего коринфский шлем, набор бронзовой посуды, большой и разнообразный набор чернофигурной аттической посуды и четыре фиалы [Schlehofer, 2018, V. 1, p. 133].

Довольно много фиал в некрополе VI–V вв. до н.э. Акрефии в Беотии, в том числе аттического и коринфского производства [Andreioménon, 1995, p. 118].

Наибольшее их количество на настоящий момент представлено в некрополе Афин. Наиболее ранние фиалы там появляются еще в протогеометрический период

[см. выше, Blegen, 1952, p. 288]. Они встречены как в захоронениях мужчин⁵, так и в могилах женщин и детей [Young, 1951, p. 93; Boulter, 1963, p. 115–118; Houby-Nielsen, 1998, p. 170, 172, 180, 184; Βιζυηνοῦ, 2011, Σ.260; Parlama, Stampolidis, 2000, p. 225, 279, 356, 381; Knigge, 1966, s. 41–42, Knigge, 1976, s. 66, 104, 125, 126; Kunze-Gotte et al. 1999, s. 4, 29, 31, 66–68, 115, 118–121; Knigge, 2005; Marchiandi, 2011, p. 316. 346, 451; Gaifman, 2018, p. 460–461]. Интересно, что на разных частях некрополя и в разных некрополях Аттики фиалы встречаются в разном количестве [Pontrandolfo, 1999, p. 68; Alexandridou, 2012, Σ. 35].

С конца VI в. до н.э. металлических и керамических фиал много в некрополях Македонии: в Вергине, Синдоне и Архонтико и Агие Параскеве, [Saripanidi, 2017, p. 81–85, 89, 91, 100; Σιούντα, 2017, Σ. 64, 65, 74, 87; Κοτταρίδη, 2016, Σ. 622, 625, 633; Δεσποίνη, 2016, Σ. 17, 21, 34–35, 251–256]. Ряд исследователей связывает это с восточными влияниями, и в частности – Ахеменидов, считая при этом, что эта традиция была переосмыслена через призму героизации умерших [Saripanidi, 2017, p. 100; Δεσποίνη, 2016, Σ. 251–256; Κοτταρίδη, 2016, Σ. 632–633]⁶. Следует, однако, отметить, что фиалы известны в Македонских некрополях с более раннего времени [Korti-Konti, 1997, p. 39].

Встречаются они и в некрополях Малой Азии. Ряд исследователей считает, что они проникли в Грецию из Малой Азии [Luschey, 1939; Utili, 1999, p.107]. Следует логичное предположение, что их там много. Однако это не так. Например, в некрополе VII – начала VI в. до н.э. Ассоса металлические и керамические фиалы использовались в качестве крышки для кремационной урны, что отсылает нас к обряду героических похорон Патрокла [Bischof, 2006, p. 216–221], но позже они исчезают. В то же время в неплохо изученных некрополях Клазомен, Кум, Колофона, Милета, Смирны, Теоса⁷, Самоса и т.д. ни металлических, ни керамических фиал пока не зафиксировано. А это важно, так как из этого региона в первую очередь шла колонизация Причерноморья и, в частности, Боспора. Отметим, что они встречаются в лидийских, фригийских и карийских гробницах [Utili, 1999, p.107]

В греческих некрополях Северного Причерноморья VI–V вв. до н.э. данные соуды встречаются очень редко. В архаическом некрополе Ольвии известно три фиалы

⁵ Следует отметить, что в одной из могил находился большой набор посуды с кораллово-красным покрытием, сделанными в одной мастерской с подписями гончара Сотата (ΣΟΤΑΔΕΣ ΕΠΟΙΕ) и Геге-сидула. Так как подписей мастера Сотата больше (3), эта гробница, открытая в 1890 году, называется «Гробница Сотата» [Williams, 2006, p. 291–317].

⁶ Это далеко не полный список памятников, в которых встречены фиалы, однако мы не ставили задачу отметить абсолютно все случаи нахождения фиал в погребениях Греции. Мы не рассматривали фиалы позднеклассического и эллинистического времени. Кроме того, металлические фиалы также нередко встречаются в элитных погребальных комплексах варварской знати [Luschey, 1939, p. 41–138, Стойчев, 2009, с. 1–50; Ursu Naniu, 2000, p. 178, 180–181; Schütte-Maischatz, 2010, S. 146–152]. Однако это выходит за рамки интересующей нас темы.

⁷ Отметим, что фиал нет и в хорошо исследованном некрополе Абдер, который связывается с клазоменской, а позже с теосской колонизацией.

лы – одна серебряная и две керамические, аналогичные найденным в комплексе 211 [Скуднова, 1988, погр. № 151 и 208]. Оба погребения, судя по инвентарю, являются женскими. Еще две серебряные фиалы встречены в некрополе Пичвнари в погребениях 6 и 15 середины V в. до н.э. Одно погребение уверенно, а второе с большой вероятностью относится к женским [Tsetskhladze, 1999, p. 47].

Заканчивая этот небольшой экскурс в историю использования фиал в качестве чаш для возлияний в греческом погребальном обряде, подведем некоторые итоги.

Фиалы, как чаши для возлияний, широко распространены в греческом мире, регулярно и в очень больших количествах встречаются в сакральных комплексах. Впервые в погребальном контексте они упоминаются в Илиаде, как временное вместилище для праха Патрокла и как приз на погребальных играх. Именно в контексте героических похорон они и распространены в греческом мире начиная с раннего железного века. Однако и в этот период они встречаются в погребениях неравномерно: в одних регионах их много, в других – практически нет. Позднее, с начала VI века, на фоне общего сокращения «героических похорон» и кремаций [Кашаев, Сударев, 2023, с. 27–32] традиция помещения фиал в могилу как атрибута героизированного умершего сокращается, но не исчезает; фиалы становятся атрибутом женских и детских погребений. Более того, Н. Димакис считает наличие фиал характерной чертой именно детских аттических погребений VI–IV вв. до н.э. [Dimakis, 2020, p. 109], а С.Э. Хуби-Нильсен – женских и детских (Houby-Nielsen, 1998, p. 170, 184). Следует отметить наличие и еще одной категории умерших, в погребениях которых встречаются фиалы, – это погребения погибших воинов, и в особенности – коллективные [Οικονόμου, 2012, Σ. 112–113, 131–132; Marinatos, 1970, Σ. 365].

Казалось бы, совершенно разные по полу и возрасту категории, однако на самом деле они не настолько различные, как может показаться на первый взгляд. Все эти покойники относятся к категории «Ἄφρο» – безвременно ушедшие [Garland, 1985, p. 77–103], а значит, к категории наиболее «опасных», беспокойных и представляющих опасность для живущих умерших. Довольно подробно об этой категории умерших говорится в Lex Sacra из Селинунта, который разделяет умерших предков – Тритопаторов на «чистых» и «нечистых», подразумевая под «нечистыми» покойников, не прошедших перед смертью обряда очищения [наиболее подробно о самом законе и категориях «чистых» и «нечистых» предков см.: Matijević, 2017; Jameson, Jordan, Kotansky, 1993, p. 73–75; Garland, 1989, p. 1–15]. К категории «нечистых», осквернённых в мире живых относились беременные (до 40-го дня), роженицы и младенцы; люди, пролившие кровь; люди, принимающие участие в погребениях; женщины, помогающие при родах и т.д.. Все они нечисты до того момента, пока не пройдут обряд очищения [см. об этом подробно: Parker, 1996, p. 72–73, 104–143; Blok, 2006, p. 197–247]. До этого момента они не могли посещать святилища, участвовать во многих церемониях и многого другого. При этом некоторые категории (например, роженицы, акушерки, отцы, люди, в чьей семье кто-то родился или умер) не могли в короткие сроки пройти обряд очищения. Для роженицы срок очищения составлял около года, для акушерки и отца ребен-

ка – около месяца, для родственников и людей, посетивших дом, в котором родился ребенок, – от трех до 5 дней. Естественно, что степень загрязненности «миазмами» у каждой категории была различная, что подробно освещалось в многочисленных законах, которые высекались на камнях и выставлялись в святилищах и т.д. [Frisone, 2000]. Во многих законах жизнь населения полиса регламентировалась от момента зачатия до смерти и погребения [Frisone, 2000, p. 103–126]. В них же регламентировались сроки и обряды прохождения процедуры очищения; в различных полисах эти обряды (как и обряды, связанные с погребениями) довольно заметно различались.

Умершие предки (Тритопаторы⁸), ушедшие из жизни до очищения, считались «нечистыми». В особенности это относилось к женщинам, умершим при родах или вскоре после родов, к младенцам и людям, пролившим кровь, самоубийцам и некоторым другим. Священный закон из Селинунта прямо регламентирует, что в честь этой категории предков должны совершаться особые обряды: для «чистых» Тритопаторов – «как богам», а «нечистым» жертвы приносятся «подобно героям» [Matijević, 2017, p. 22–23; Jameson, Jordan, Kotansky, 1993, p. 15, 36, 73].

Таким образом, мы видим, что категории умерших, в чьих могилах встречаются фиалы, совпадают с категорией «нечистых» предков, которым приносятся жертвы «как героям».

Однако встает вопрос – откуда могла появиться эта традиция в некрополе Волна-1? Появление этой традиции из Малой Азии маловероятно, так как там погребения с фиалами редки, а в Ионии вообще пока не зафиксированы. На наш взгляд, некоторый свет на данный вопрос может пролить изучение некрополя Афин. Это один из немногих некрополей, в котором после геометрического периода чаши встречаются не только в погребениях младенцев и женщин, но и в мужских, в том числе воинских, и тех, которые можно идентифицировать как «героические». Очень яркую картину этого дает участок, который связывается с территорией кладбища рода Алкмеонидов [Knigge, 1991, p. 103–110; Knigge, 2006, p. 127–162; D’Onofrio, 2017, p. 279].

На этой территории исследован участок некрополя, который существовал с геометрического периода и вплоть до IV в. до н.э. [Kübler, 1973, p. 172–173; Knigge, 1991, p. 103–110; D’Onofrio, 2017, p. 260–280; Stroszeck, 2010, p. 55–83]. Особенностью этого участка является то, что на нем расположен Курган Г, на котором исследовано святилище Тритопаторов, примыкающее непосредственно к гробнице, построенной из сырцового кирпича. В ней найдены несколько погребений и саркофаг, где находился богато украшенный бронзовый котел с кремацией, завернутой в тонкую ткань. Судя по надписи, найденной там же [Knigge, 1991, p. 109], гробница принадлежала потомкам Алкмеонидов, а кремация, по мнению Урсулы Книгге, могла принадлежать знаменитому Алкивиаду [Knigge,

⁸ Тритопаτορες (Тритопатры, Тритопаторы) – буквально «третьи отцы», то есть предки, зафиксированы как духи коллективных предков родовой группы (γένος) в Аттике, Делосе, Фивах, Селинунте и Кирене.

1991, p. 109–110; Knigge, 2006, p.127–162]. Поблизости от сырцовой гробницы находилось «чрезвычайно необычное место для жертвоприношений с сотнями небольших блюд, чаш и кувшинов, датируемых концом V в. до н.э. Среди них встречены и керамические фиалы [Knigge, 1991, p.109–110; Knigge, 2006, p. 127–162]. Рядом найден еще ряд статусных гробниц, в том числе богатые кремации, в которых обнаружены несколько бронзовых фиал, которые считаются изделиями северо-сирийских или восточно-анатолийских мастеров. По мнению У. Книгге, святилище Тритопаторов на данном участке связано с душами умерших предков и поклонение им было родовым культом. На этом святилище приносились жертвы как «чистым», так и «нечистым» предкам [Stroszeck, 2010, p. 74–75]. На этом участке встречены детские и младенческие погребения V в. до н.э. Часть могил располагалась на территории святилища Тритопаторов [Kübler, 1973, p. 181], что можно связать с особым отношением афинан к категории «Ἄφροι».

Таким образом, именно в Афинах в VI–V вв. до н.э. мы видим сочетание фиал в детских, женских и мужских, в том числе воинских, погребениях и связанных с ними сырцовых гробниц-героонов. Мы уже высказывали мысль о возможном афинском влиянии на появление сырцовых гробниц на Боспоре, в частности в некрополе Волна-1 [Иванов, Сударев, 2023, с. 204]. Возможно, на это же косвенно могут указывать и находки там чаш-фиал.

Погребение 273 (Рис. 9) было обнаружено в центральной части некрополя, к востоку от древней дороги, ведущей к поселению.

Могильная яма не прослежена, расчищенный скелет – плохой сохранности. Зафиксированы череп и посткраниальный скелет, представленный длинными костями правой руки, фрагментами ребер и таза, длинными костями ног. Погребенная лежала вытянуто на спине, головой была ориентирован на восток. Череп был слегка завален на левый бок. Правая рука согнута в локтевом суставе и отведена в сторону от туловища. Ноги покоились в вытянутом положении.

В 0,3 м к юго-юго-западу от черепа, находился килик ч/л № 1 (рис. 9.1) и фрагменты красноглиняной миски № 2 (рис. 9.2). В 0,33 м к югу от левой бедренной кости зафиксирован чернофигурный лекиф № 3 (рис. 9.3), рядом с лекифом стояла миниатюрная чашечка с кораллово-красным покрытием № 4 (рис. 9.4), между чашей и лекифом зафиксирована миниатюрная красноглиняная чаша № 5 (рис. 9.5) и лежащая вверх дном миниатюрная чернолаковая солонка № 6 (рис. 9.6). За ней лежало бронзовое зеркало № 8 (рис. 9.6) и пряслице глиняное № 7 (рис. 9.7). В 0,21 м к западу от зеркала стоял кувшин красноглиняный № 9 (рис. 9.9). Среди фрагментов костей грудной клетки найдена бусина № 10.

Чернолаковый килик №1 (рис. 9.1) на низком поддоне и с прямым венчиком может быть датирован второй четвертью V в. до н.э. На Боспоре эта форма известна, например, в Пантикапее и Тиритаке [см. подробнее: Петракова, Букина, 2021, кат. 5.7 и кат. 59.45]. Это довольно стандартная для своего времени форма,

известная по многочисленным находкам по всему Средиземноморью не только в чернолаковом варианте, но и с краснофигурными росписями.

Лекиф № 3 из погребения 273 (рис. 10а), как и описанный выше лекиф № 1 из комплекса 211 (рис. 3а), имеет тулово цилиндрической формы, однако венчик у него другой – невысокий и нечашевидной формы; переход от тулова к базе плавный, без ярко выраженной ножки. Сохранился он лучше: отбиты и приклеены только горлышко с венчиком, все остальное разбито не было. При обжиге лекифа, по-видимому, произошли нарушения температурного режима, поэтому лак во многих местах вместо интенсивного черного стал красно-коричневым. Изначально тулово этого лекифа было покрыто белой обмазкой [см. о ней, например: Wehgartner, 1983], которая впоследствии осыпалась за более чем две тысячи лет нахождения в могиле. Следы белой облицовки видны сейчас лишь в нескольких местах. Венчик лекифа и ручка с наружной стороны покрыты черным лаком (сейчас он во многих местах осыпался); горлышко оставлено в цвете глины. На плечиках расположен пояс с палочным орнаментом, над которым еще один пояс с очень небрежно выполненными зигзагами. Примерно две трети тулова сверху было покрыто белой обмазкой (почти вся осыпалась), по ней расположено чернофигурное изображение без гравировок и дополнительных цветов. Это орнамент в виде двух рядов горизонтально ориентированных вправо пальметт; в верхнем ряду их три, в нижнем – две. Выше и ниже композиции из пальметт нарисовано по черной линии. Низ тулова покрыт черным лаком, за исключением двух полосок в цвете глины. Верх базы также покрыт лаком.

Наиболее близкие аналогии к лекифу № 3 из погребения 273 находятся среди изделий, датированных второй четвертью V в. до н.э. Таковы, например, лекифы в Генуе [CVA Genova 1, tav. 3.5; BAPD 13928], в Таранто [CVA Taranto 4, tav.19.3–4; BAPD 23638; датирован 475–450 гг. до н.э.] (рис. 10б), в Геттингене [CVA Göttingen 3, Taf.84.8–10; BAPD 9032726; датирован 470–460 гг. до н.э.] (рис. 10в). Перечисленные лекифы можно назвать крайне близкими аналогиями по всем параметрам. Менее близкими аналогиями являются лекиф в Лейпциге [CVA Leipzig 2, Taf. 38.9–10; BAPD 659; пальметты расположены ближе друг к другу, в верхней части тулова имеется пояс с шахматным орнаментом в три ряда; причислен к изделиям мастерской Мастера Ведьмы] (рис. 10г) и в Торонто [CVA Toronto, pl. 41.8; BAPD 6157; другая форма лекифа; датирован 470–460 гг. до н.э.]. Лекифы с пальметтами, в том числе горизонтальными, выполненными по белой облицовке, известны в боспорских находках, но не такой хорошей сохранности [ср., например: Петракова, Букина, 2021, кат. 28.1], как лекиф № 3 из погребения 273.

Чернолаковую мисочку № 6 (рис. 11а) и мисочку № 4 с кораллово-красным покрытием (рис. 11б) [Петракова, Мимоход, Сударев, Успенский, 2023, рис. 1.3] из погребения 273 следует датировать концом первой – второй четвертью V в. до н.э. В последнее время такие изделия предпочитают называть маленькими чашечками или мисочками, а не солонками, как раньше, хотя зачастую сложно определить разницу между одним и другим [см. Tsingarida, 2016, p. 107]. Эти изделия очень близки по

форме, кроме того, их роднит наличие отверстия в месте перехода от тулова к кольцевидному поддону. У чернолаковой мисочки венчик переходит в тулово довольно плавно, выступ между ними только намечен; кольцевидный поддон отделен от тулова вполне ощутимым рубчиком. У мисочки с кораллово-красным покрытием черным лаком выкрашен венчик и кольцеобразный поддон, за счет этого создается нарядный декоративный контраст и отделение разных частей вазы друг от друга выглядит более четким.

Чернолаковая мисочка № 6 (рис. 11а) находит аналогии среди изделий, известных на Боспоре, например, в Тиритаке [ср.: Петракова, Букина, 2021, кат. 43.61] (рис.11r). Аналогичная по форме мисочка № 4 (рис. 11б), под кораллово-красным покрытием находит аналогии в публикациях об аттических изделиях с таким видом декора [ср., например: Tsingarida, 2016, p. 108, fig. 9.1, 9.5, 9.6] (рис. 11в-д). О кораллово-красном лаке речь шла выше в связи с бихромной фиалой № 3 из комплекса 211: это достаточно редкий вариант декора аттических ваз, характерный, главным образом, для чаш и мисочек. Сохраняется это покрытие обычно плохо, в этом смысле мисочка №4 из погребения 273 является вполне характерным примером для такого вида памятников: на поверхности имеются многочисленные осыпи кораллово-красного лака.

Все аттические сосуды из этого погребения сохранились весьма неплохо: они склеены из кусков, утраты формы отсутствуют. Все предметы на основе аналогий датируются второй четвертью V в. до н.э.

Над погребением располагался комплекс 119, который представлял собой развал фрагментов двух хиосских пухлогорлых амфор, которые, вероятно, являлись вместилищем для детского погребения. Случаи, когда вместо одного целого сосуда для детского погребения используются части двух сосудов также широко распространены на территории Боспора. Синхронность датировки этого комплекса и погребения, вероятно, указывает на взаимосвязь двух погребений.

Рядом с данным погребением можно проследить локальный участок. Параллельно, также ногами к древней дороге и головой на восток, выявлено еще четыре погребения: одно синхронное погребение (278) расположено южнее (слева), три погребения – к северу (№ 207, 163 и 301). Все эти погребения синхронные по времени и датируются в пределах второй четверти V в. до н.э. Все эти погребения совершены в простых могильных ямах, женские, в положении «вытянуто на спине», у всех инвентарь расположен слева от погребенного, во всех этих погребениях присутствует зеркало, пряслице, ойнохоя, две солонки (или солонка и миниатюрная мисочка), одна или обе – с отверстиями для подвешивания. Кроме того, в состав инвентаря входит сосуд для питья и сосуд для масла. Следует отметить также, что с двумя погребениями – № 273 и 163, над погребениями выявлены развалы синхронных им амфор, которые, вероятнее всего, являлись вместилищами для детских погребений. Подобные случаи нередки в античном мире и обычно указывают на причину смерти женщины. Однако, как мы отметили выше, в разных некрополях традиции захоронения «матери и ребенка» отличаются довольно существенно. Если в некрополе Виноградного-7 это

практически всегда безынвентарное погребение в положении «скорченно на спине, ноги вправо/влево», то в данном случае мы видим совсем другую традицию – женщины погребены со стандартизированным набором инвентаря, в положении «вытянуто на спине».

Таким образом, три комплекса из раскопок 2016 года грунтового некрополя Волна-1 дают нам весьма интересные сведения о погребальном инвентаре в женском, мужском и детском погребениях. В качестве погребального инвентаря фигурируют не только достаточно распространенные изделия античных гончаров и вазописцев (чернофигурные лекифы и килики, чернолаковые мисочки, блюда и чаши), но и редкие формы (фиала-мезомфал, фиала ахеменидского типа), украшенные при помощи редких техник декора (техника Сикса, кораллово-красная облицовка). Интересно также проследить определенные закономерности в сюжетно-тематическом репертуаре в росписях помещенных в могилу предметов и соотнести их именно с погребальным контекстом.

СПИСОК ИСПОЛЬЗОВАННОЙ ЛИТЕРАТУРЫ

- Букина А.Г. Мифологические изображения на чернофигурной керамике из Тиритаки // Боспорские исследования, Вып. XLIII. Керчь-Симферополь, 2021, с. 44–73.
- Завойкин А.А., Колесников А.Б., Сударев Н.И. Позднеархаические погребения на «Южном городе» Фанагории // Материалы по археологии и истории Фанагории Вып. 2 / А.А. Завойкин (ред.) (Фанагория. Результаты археологических исследований. Т. 4). М., 2016, с. 110–207.
- Иванов А.В., Сударев Н.И. О некоторых примерах использования сырца в погребальных конструкциях Греции // Международная научная конференция «XXIII Боспорские чтения». Боспор Киммерийский и варварский мир в период Античности и Средневековья: сакральное и материальное. Симферополь-Керчь, 2022, с. 113–121.
- Иванов А.В., Сударев Н.И. Сырцовый кирпич в строительной традиции и погребальной практике Древней Греции и на Боспоре // Древности Боспора. М., 2023. Т. 28, с. 187–226.
- Кашаев С.В., Мимоход Р.А., Сударев Н.И. Погребения с лошадьми в некрополях Волна-1 и Артющенко-2 // Археологические вести. 2020. №. 30, с. 82–96.
- Кашаев С.В., Сударев Н.И. «Кремация на Боспоре в VI–II вв. до н.э.». Двадцать лет спустя // Методические аспекты изучения древних и средневековых кремаций. Изучение кремаций и проблемы культурного взаимодействия в античное время. М.: ИА РАН. 2023, с.27–32.
- Мимоход Р.А., Сударев Н.И., Успенский П.С. Исследования грунтового некрополя Волна-1 в 2017 г. // Причерноморье в античное и раннесредневековое время. Вып. 2. Сборник научных трудов, посвященный 70-летию профессора В.П. Копылова. Ростов-на Дону, 2018а, с. 120–144.
- Мимоход Р.А., Сударев Н.И., Успенский П.С. Некрополь Волна-1 2017 г. (Краснодарский край, Таманский полуостров) // Города, поселения, некрополи. Раскопки 2016. Материалы спасательных археологических исследований. Том 25. М., 2018, с. 220–231.
- Мимоход Р.А., Сударев Н.И., Успенский П.С. Новый «городской» некрополь архаического

- и классического времени на Таманском полуострове (предварительная информация // Древности Боспора. Т.21. М, 2017, с. 295–311.
- Монахов С. Ю.* Греческие амфоры в Причерноморье. Типология амфор ведущих центров-экспортеров товаров в керамической таре: каталог-определитель. Москва, Саратов, 2003.
- Монахов, С. Ю., Кузнецова, Е. В., Федосеев, Н. Ф., Чурекова, Н. Б.* Амфоры VI–II вв. до н. э. из собрания Восточно-Крымского историко-культурного музея-заповедника. Керчь, Саратов, 2016.
- Петракова А.Е.* Аттические керамические фиалы эпохи архаики на Боспоре: сакральное и материальное // Международная научная конференция «XXIII Боспорские чтения». Боспор Киммерийский и варварский мир в период Античности и Средневековья: сакральное и материальное. Симферополь-Керчь, 2022, с. 253–259.
- Петракова А.Е., Букина А.Г.* Аттическая чернофигурная и чернолаковая керамика Тиритаки. Керчь-Симферополь, 2021.
- Петракова А.Е., Мимоход Р.В., Сударев Н.И., Успенский П.С.* Погребения с фиалами из некрополя Волна-1 // XXIV Боспорские чтения. Боспор Киммерийский и варварский мир в период Античности и Средневековья. Археологические и письменные источники в исторических реконструкциях / Материалы международной научной конференции / Ред.-сост. В.Н. Зинько, А.В. Зинько. Симферополь-Керчь, 2023, с. 277–285.
- Петракова А.Е., Сударев Н.И.* Фиалы-мезомфалы с декором в технике Сикса и бихромные фиалы «ахеменидского типа» в материалах раскопок на территории Европейского и Азиатского Боспора: проблемы выявления и изучения // Боспорские исследования. Вып. XLVI / Отв. ред. В.Н. Зинько. Керчь, 2023, с. 37–72.
- Скуднова В. М.* Архаический некрополь Ольвии: Публикация одной коллекции / Ред.С.П.Борисковская Л., 1988.
- Сорокина Н.П., Сударев Н.И.* Детские погребения Северного Причерноморья VI–III вв. до н.э. // Stratum plus № 3. СПб–Кишинев-Одесса-Бухарест, 2000, с. 193–204.
- Стойчев Р.* Фиала мезомфалос в Тракия. Опыт за класификация. София, 2009.
- Сударев Н.И.* 2004. Погребения с элементами скорченности костяка в некрополях Боспора VI – II вв. до н.э.// Древности Боспора. Т.7. М, 2004, с. 332–344.
- Сударев Н.И.* Часть XI. Религия. Погребальные обряды. Глава 2. Некрополи и погребальные обряды // Античное наследие Кубани. Т. II. Ответственные редакторы – Бонгард-Левин Г.М., Кузнецов В.Д. М., 2010, с.418–472.
- Сударев Н.И., Иванов А.В.* Некоторые итоги исследования Юго-восточного некрополя Фанатории // XI Анфимовские чтения по археологии Западного Кавказа. Западный Кавказ в контексте контактов, культур народов и цивилизаций. Краснодар, 2023, с. 135–160.
- Сударев Н.И., Сапрыкина И.А., Смирнова В.С., Мимоход Р.А., Кичанов С.Е.* Предварительные результаты исследования киафов V – IV вв. до н.э. из погребений могильника Волна-1// Краткие сообщения Института археологии. № 272. 2023, с. 323–342.
- Цокур И.В., Сударев Н.И., Шаров О.В.* Волна-1. Некрополь архаического – эллинистического периодов на Таманском полуострове: В двух частях. Ч. 1.// Материалы спасательных археологических исследований. Т. 30. Ч. 1. М., 2022.
- Цокур И.В., Сударев Н.И., Шаров О.В.* Волна-1. Некрополь архаического – эллинистического периодов на Таманском полуострове. В двух частях. Ч. 2.// Материалы спасательных археологических исследований. Т. 30. Ч. 2. М., 2022.
- Αβρονιάδης Χρ., Σαμπετάι Β.* Λευκά Πουλιά της Βοιωτίας Νηάδιν Τιμητικός τόμος για τη Στέλλα

- Δρούγου Επιμέλεια Γιαννοπούλου Μ., Καλλίνη Χρ. Αθήνα, 2016, σ. 6–50.
- Βιζυηνού Ο. Ταφικά έθιμα στην Αττική και την Εύβοια, 1200–700 π. Χ.: τα κτερίσματα ως τεκμήριο διάκρισης του φύλου και της ηλικίας των νεκρών. Diss. Ιωάννινα, 2010.
- Δεσποίνη Α. Σίνδος II. Το Νεκροταφείο. Ανασκαφικές Έρευνες 1980–1982. Μάσκες και χρυσά ελάσματα, κοσμήματα, μικροαντικείμενα και στελεγγίδες, είδη οπλισμού. Αθήναι, 2016.
- Κοτταρίδη, Α. Παλιές Προκαταλήψεις και Νέα Ευρήματα: “Μακεδόνες ή Βοτταιοί”// ιχάδιν I. Τιμητικός τόμος για τη Στέλλα Δρούγου, Αθήνα, 2016, σ.612–639.
- Οικονόμου Σ. Ταφές πεσόντων, πολυάνδρεια, κενοτάφια και ηρώα από την ύστερη εποχή του χαλκού έως και τους κλασικούς χρόνους στον ελλαδικό χώρο. Κρήτης, 2012.
- Σιούντα Α. Δ. Οικιστικά και ταφικά δεδομένα από την κοιλάδα του Ανθεμούντα κατά την αρχαϊκή και την κλασική περίοδο. Θεσσαλονίκης, 2017.
- Σκαρλατίδου, Ε. Το αρχαϊκό νεκροταφείο των Αβδήρων. Θεσσαλονίκη: Αρχαιολογικού Ινστιτούτου Μακεδονικών και Θρακικών Σπουδών, 2010.
- Φριτζίλας Σ. Ο ζωγράφος του Θησέα: Η αττική αγγειογραφία στην εποχή της νεοσύστατης αθηναϊκής δημοκρατίας. Αθήνα, 2006.
- Alexandridou A. The north necropolis of Vari revisited // Αρχαιολογική Εφημερίς. Τ. 151. 2012, σ. 1–73.
- Andreioménou A. K. La nécropole d’Akraiphia // Nécropoles et sociétés antiques (Grèce, Italie, Languedoc): Actes du Colloque international du Centre de recherches archéologiques de l’université de Lille III (Lille, 2-3 décembre 1991). Naples, 1994, p. 99–126.
- Antonaccio C. M. An archaeology of ancestors: tomb cult and hero cult in early Greece. London, 1995b.
- Antonaccio C. M. Lefkandi and Homer //Homer’s World: Fiction, Tradition, Reality. Bergen, 1995, p. 5–27.
- AVI – Attic Vase Inscriptions Database, <https://avi.unibas.ch/>
- BAPD – Beazley Archive Pottery Database, <https://www.beazley.ox.ac.uk/carc>
- Baumbach J. D. The significance of votive offerings in selected Hera sanctuaries in the Peloponnese, Ionia and Western Greece // BAR International Series 1249. Oxford, 2004.
- Beaufils K. Beyond the Argo-Polis: A Social Archaeology of the Argolid in the 6th and Early 5th Centuries BCE. V.1-2. London, 2000.
- Beazley J. D. Attic black-figure vase-painters. Oxford (UK), 1956.
- Beazley J. D. Attic red-figure vase-painters / 2nd ed. Oxford (UK), 1963–1968.
- Beazley J. D. Greek vases in Poland. Oxford (UK), 1928.
- Beazley J. D. Paralipomena : Additions to Attic black-figure vase-painters and to Attic red-figure vase-painters. Oxford (UK), 1971.
- Bérard R. M. Mégara Hyblaea 6. La nécropole méridionale de la cité archaïque 2 Archéologie et histoire sociale des rituels funéraires. École Française de Rome, 2017.
- Bischof D. Gefäße aus Metall // Ausgrabungen in Assos 1993 / Asia Minor Studien Forschungsstelle Asia Minor im Seminar für Alte Geschichte der Westfälischen Wilhelms-Universität Münster. Bd. 57. Bonn, 2006, s. 215–226.
- Blegen C. W. Two Athenian grave groups of about 900 BC //Hesperia: The Journal of the American School of Classical Studies at Athens. V. 21. №. 4. 1952, p. 279–294.
- Blegen C. W., Palmer H., Young R. S. The north cemetery//Corinth. Results of excavations conducted by the American School of Classical Studies at Athens. V. 13. Princeton, New Jersey, 1964.
- Blöesch H. Formen attischer Schalen von Exekias bis zum ende des Strengen Stils. Bern, 1940.
- Blok J. H. Solon’s funerary laws: questions of authenticity and function //Solon of Athens: New Historical and Philological Approaches. Leiden-Boston, 2006, p. 197–247.

- Boardman J.* Athenian black-figure vases: A handbook. London (UK), c1974.
- Borgers O.* The Theseus Painter : Style, shapes and iconography. (Allard Pierson series Studies in ancient civilization; Vol. 16). Amsterdam, 2004.
- Bottini A.* Una phiale mesomphalos in argento ed oro da Metaponto // *Zwischen Orient und Okzident. Festschrift für Hansgerd Hellenkemper. Kölner Jahrbuch. Bd. 43. Köln, 2010, s. 147–156.*
- Boulter C. G.* Graves in Lenormant Street, Athens // *Hesperia: The Journal of the American School of Classical Studies at Athens. V. 32. №. 2. 1963, p. 113–137.*
- Bundrick S. D.* Athenian Eye Cups in context // *American Journal of Archaeology, vol. 119 (2015), p. 295–341.*
- Burkhardt N.* Zwischen Tradition und Modifikation. Kulturelle Austauschprozesse in den Bestattungssitten der griechischen Kolonien in Unteritalien und Sizilien vom 8. bis zum 5. Jh. v. Chr. Diss. Ph.D. V.1–2. Köln, 2008.
- Calascibetta A.M.G.* La necropoli di Solunto // *L'ultima citta rituali e spazi funebri nella Sicilia nord-occidentale di Eta arcaica e classica. Palermo, 2010.*
- Cameron A.* The Exposure of Children and Greek Ethics // *The Classical Review, 46, 1932, p. 105–114.*
- Campbell M. T.* A well of the Black-figured period at Corinth // *Hesperia: The Journal of the American School of Classical Studies at Athens. 1938. V. 7. №. 4, p. 557–611.*
- Cardon C.* Two omphalos phialai // *The J. Paul Getty Museum Journal. V. 6/7 (1978/1979). 1979, p. 131–138.*
- Carpenter T. H., Mannack Th., Mendonça M.* Beazley Addenda 2nd ed. Oxford (UK), 1989.
- Carter J. C.* The chora of Metaponto: the necropoleis. University of Texas Press, Austin, 1998.
- Cavalier, L., Bernard, J. F., Bernier, M., Caminneci, V., Cayre, E., des Courtils, J., Giuliano D., Ivanov A, Ivantchik A., Sudarev, N.* Mission archéologique «Sanctuaire des divinités chthoniennes d'Akragas»: rapport sur les opérations menées en 2021. *Cronache di Archeologia. 2021. № 40, p. 173–219.*
- Cavalier, L., Bernier, M., Caminneci, V., Cayre, E., Fournié E., Giuliano D., Ivantchik A., Sudarev, N.* Le sanctuaire des divinités chthoniennes à Akragas. Rapport sur la mission de fouilles 2021 // *Bulletin archéologique des Écoles françaises à l'étranger. Roma, 2023, p. 1–22. URL : <http://journals.openedition.org/baefe/7224> ; DOI : <https://doi.org/10.4000/baefe.7224>.*
- Cavallari S.* Le due necropoli della Galera e Bagliazzo e quella di Manicalunga // *Bullettino della Commissione di Antichità e Belle Arti in Sicilia V.5. 1872, p. 10–22.*
- Chiarini S.* The so-called Nonsense Inscriptions on Ancient Greek Vases, Between Paideia and Paidia. (Brill Studies in Greek and Roman Epigraphy, Volume 10). Leiden, 2018.
- Clark A. J.* Attic black-figured olpai and oinochoai : Ph. D. Thesis / New York University. New York (NY), 1992.
- Cohen B.* Six's technique black ground // *The Colors of Clay: Special Techniques in Athenian Vases. Los Angeles, 2006a, p. 72–104.*
- Cohen B.* Coral-red gloss: potters, painters, and painter-potter // *The Colors of Clay: Special Techniques in Athenian Vases. Los Angeles, 2006b, p. 44 – 54.*
- Cohen B.* *The Colors of Clay: Special Techniques in Athenian Vases. Los Angeles, 2006c.*
- Contursi P.* Defunti, antenati, eroi: fenomenologia del tomb cult. Salerno, 2016.
- CVA – Corpus Cavorum Antiquorum. Union Académique Internationale, 1921.*
- D'Amicis A., Giboni G., Lippolis E., Maruggi Gr. A., Masiello L.* Atleti e guerrieri: Tradizioni aristocratiche a Taranto tra VI e V sec. a. C. Catalogo della mostra Taranto, Museo Nazionale Archeologico // *Catalogo del Museo Nazionale Archeologico di Taranto. V. I.3. Taranto, 1994.*

- Davidson G.R. The Minor Objects // *Corinth: Results of Excavations Conducted by the American School of Classical Studies at Athens*. Vol. XII. 1952.
- De Miro E. Agrigento: la necropoli greca di Pezzino. Messina, 1989.
- De Siena A. Metaponto, località Crucinia, proprietà Giacobelli. Osservazioni su alcune tombe monumentali arcaiche della necropoli occidentale // *Bollettino d'Arte*. №. 143. 2008, p. 1–14.
- de Souza C. D. As práticas mortuárias na região da Argólida entre os séculos XI e VIII aC // *Revista do Museu de Arqueologia e Etnologia*. Suplemento 13. São Paulo, 2011.
- Dietrich N. Figur ohne Raum? Bäume und Felsen in der attischen Vasenmalerei des 6. und 5. Jahrhunderts v. Chr. (Image & Context, Band 7). Berlin–New York, 2010.
- Dimakis N. Premature Death and Burial in Classical and Hellenistic Attica // *Mortuary Variability and Social Diversity in Ancient Greece Studies on Ancient Greek Death and Burial*. 2020, p.102–116.
- Dominguez A. J. Locrian colonization in Magna Graecia: Cities and territories // *Greek Colonization in Local Contexts*. Oxford, 2019, p. 25–42.
- D'Onofrio A. M., Athenian burial practices and cultural change: the Rundbau early plot in the Kerameikos cemetery revisited // *Interpreting the Seventh Century BC: Tradition and Innovation*. Oxford, 2017, p. 260–280.
- Dubbini R. La memoria degli antenati: il santuario sotterraneo di Corinto come tritopatireion? // *Scienze dell'Antichità*. 16. Roma, 2010, p.119–136.
- Dunbabin T. J. The Oracle of Hera Akraia at Perachora // *Annual of the British School at Athens*. 1951. V. 46, p. 61–71.
- Elia D. Sepolture di pre-adulti nelle necropoli greche dell'Italia meridionale: osservazioni sulle strategie di rappresentazione tra periodo tardo-arcaico ed età classica // *L'enfant et la mort dans l'Antiquité*. V. III. Le matériel associé aux tombes d'enfants. Actes de la table ronde internationale organisée à la Maison méditerranéenne des sciences de l'homme (MMSH) d'Aix-en-Provence, 20-22 janvier 2011/ Bibliothèque d'Archéologie Méditerranéenne et Africaine. V. 12. Aix-en-Provence, 2012, p. 97–109.
- Engels D. The problem of female infanticide in the Greco-Roman world // *Classical Philology*. 1980. V. 75. №. 2, p. 112–120.
- Ficuciello L. Sacello–Heroon di Poseidonia–Paestum: le nuove indagini dell'università degli Studi di Napoli "L'orientale" // *Newsletter di Archeologia CISA*. 9, 2019, p. 203–223.
- Foley A. The Argolid 800-600 BC: an archaeological survey. London, 1985.
- Frison F. Leggi e regolamenti funerari nel mondo greco. I. Le fonti epigrafiche. Galatina, 2000, p. 5–193.
- Gaifman M. The Greek Libation Bowl as Embodied Object // *Art History : The Embodied Object in Classical Antiquity*. London. V. 41, № 3. 2018, p. 444–465.
- Gardner E. Caeneus and the Centaurs: A Vase at Harrow // *The Journal of Hellenic Studies*, Vol. 17 (1897), p. 294–305.
- Garland R. The Greek Way of Death. New York, 1985.
- Garland R. The Well-Ordered Corpse: an Investigation into the Motives behind Greek Funerary Legislation// *Bulletin of the Institute of Classical Studies*. №. 36. Oxford, 1989, p. 1–15.
- Gex K. Athens and the Funerary Lekythos // *Εγγραψεν και Εποίησεν, Essays on Greek Pottery and Iconography In honour of Professor Michalis Tiverios*, Edited by Panos Valavanis and Eleni Manakidou. Thessaloniki, 2014, p. 321–329.
- Haentjens A.M.E. Reflections on Female Infanticide in the Greco-Roman World. // *L'antiquité classique*. T. 69. 2000, p. 261–264.

- Haspels C. H. E.* Attic black-figure lekythoi. Paris, 1936.
- Helas S.* Le sepulture e le tombe a tumulo protoarcaiche nell'agorà di Selinunte // Comparing Greek Colonies Mobility and Settlement Consolidation from Southern Italy to the Black Sea (8th – 6th Century BC). Berlin, 2022, p. 409–428.
- Houby-Nielsen S.* Revival of archaic funerary practices in the Hellenistic and Roman Kerameikos // Proceedings of the Danish Institute at Athens. V. 2. Aarhus, 1998, p. 127–146.
- Immerwahr H.R.* Chapter 8. Observations on writing practices in the athenian ceramicus // Studies in Greek epigraphy and history in honor of Stefen v. Tracy. Pessac, 2010, p. 107–122.
- Jacopi G.* Esplorazione archeologica di Camiro I: scavi nelle necropoli camiresi: 1929-1930. // Clara Rhodos, Studi e Materiali pubblicati a cura dell'Istituto Storico-Archeologico di Rodi. V. IV. Rodi, 1931.
- Jacopi G.* Esplorazione Archeologica Di Camiro II // Clara Rhodos. Studi e Materiali pubblicati a cura dell'Istituto Storico-Archeologico di Rodi. V. VI-VII. Rodi, 1932.
- Jacopi G.* Scavi nella necropoli di Jalisso 1924—1928 // Clara Rhodos. Studi e Materiali pubblicati a cura dell'Istituto Storico-Archeologico di Rodi. V. III. Rodi, 1929.
- Jäger I.* The mirror in ancient South Italian funerary context: A study of the mirror's function and symbolic meaning in graves in the Greek colonies Locri Epizefiri and Metaponto. Uppsala, 2021.
- Jameson M. H., Jordan D. R., Kotansky R. D.* A lex sacra from Selinous. Durham, 1993.
- Jordan J. A.* Attic black-figured Eye-Cups : Thesis. Ann Arbor (MI), c1988.
- Kinch K. F.* Fouilles de Vroulia (Rhodes). Reimer, 1914.
- Knigge U.* Der Bau Z// Kerameikos. Ergebnisse der Ausgrabungen, Bd. XVII. T. 1–2. 2005.
- Knigge U.* Der Sudhugel II // Kerameikos. Ergebnisse der Ausgrabungen. Bd. IX. Berlin, 1976.
- Knigge U.* Ein Grabmonument der Alkmeoniden im Kerameikos // Mitteilungen des Deutschen Archäologischen Instituts, Athenische Abteilung, Bd. 121. 2006, s. 127–162.
- Knigge U.* Eridanos–Nekropole II. Gräber hS 205–230 // Mitteilungen DAI. Athenische Abteilung. Band 81. 1966, s. 112–134.
- Knigge U.* The Athenian Kerameikos: history, monuments, excavations. Athens, 1991.
- Korti-Konti S.* The Orientalising Period in Macedonia // Greek Offerings. Essays on Greek Art in honour of John Boardman. Oxford, 1997, p. 55–62.
- Kübler K.* Eine archaische Grabanlage vor dem heiligen Tor und ihre Deutung // AA. Bd. 88. 1973, p. 172–193.
- Kunze-Gotte E., Tancke K., Vierneisel K.* Die Nekropole von der Mitte des 6. bis zum Ende des 5. Jahrhunderts // Kerameikos. Ergebnisse der Ausgrabungen. Bd. 7. München, 1999.
- Kustermann Graf A.* Selinunte. Necropoli di Manicalunga. Le tombe della contrada Gaggera. Soveria Mannelli, 2002.
- L'Enfant et la mort dans l'Antiquité.* V. I Nouvelles recherches dans les nécropoles grecquesLe signalement des tombes d'enfants. Actes de la table ronde Internationale organisée à Athènes, École française d'Athènes, 29-30 mai 2008// Travaux de la Maison René-Ginouvès. V. 12. Paris, 2010.
- L'Enfant et la mort dans l'Antiquité.* V. II. Types de tombes et traitement du corps des enfants dans l'antiquité gréco-romaine. Actes de la table ronde international organisée à Alexandrie, Centre d'Études Alexandrines, 12-14 novembre 2009 // études Alexandrines. V. 26. Alexandrie, 2012.
- L'enfant et la mort dans l'Antiquité.* V. III. Le materiel associé aux tombes d'enfants. Actes de la table ronde internationale organisée à la Maison méditerranéenne des sciences de l'homme (MMSH) d'Aix-en-Provence, 20-22 janvier 2011 // Bibliothèque d'Archéologie

- Méditerranéenne et Africaine. V. 12. Aix-en-Provence, 2012.
- Laufer E.* Kaineus, Studien zur Ikonographie. Roma, 1985.
- LIMC* – Lexicon iconographicum mythologiae classicae / La Fondation pour le Lexicon Iconographicum Mythologiae Classicae ; Comité de rédaction Boardman J. et al. Zürich, München, 1981–2009.
- LIMC ID* – Digital LIMC database. Universität Basel, LIMC Basel and DHLab. <https://weblimc.org>
- Luschey H.* Die Phiale. Bleicherode am Harz, 1939.
- Lyons C. L.* Nikosthenic pyxides between Etruria and Greece // Athenian potters and painters [vol II]: The conference proceedings / Ed. by Oakley J. H., Palagia O., Tiverios M. A. Oxford (UK), 2009, p. 166–180.
- Maniaki A.* New Research in the cemetery of Drepanon in Achaia: preliminary results // Annuario della Scuola Archeologica di Atene e delle Missioni Italiane in Oriente. Supplemento 3. Gli Achei in Grecia e in Magna Grecia: nuove scoperte e nuove prospettive. 2019, p.241–259.
- Maniaki A., Moutafi I.* The Latest Geometric Finds of the Cemetery in Drepanon, Achaia, Greece. The Rescue Excavation at the Iliopoulos Plot // Jahreshefte des Österreichischen Archäologischen Institutes in Wien. Bd. 88. 2019, s. 281–344.
- Marchiandi D.* I periboli funerari nell’Attica classica: lo specchio di una ‘borghesia’ // Scuola Archeologica Italiana di Atene. Atene-Paestum, 2011.
- Marinatos, Sp.* Further discoveries at Marathon// Αρχαιολογικά Ανάλεκτα εξ Αθηνών. Αθίνα. 1970, σ. 349–366.
- Matijević K.* Die lex sacra von Selinunt: Totenmanipulation in der Archaik und Klassik. Wiesbaden, 2017.
- Mayor A., Colarusso J., Saunders D.* Making Sense of Nonsense Inscriptions Associated with Amazons and Scythians on Athenian Vases // Hesperia, The Journal of the American School of Classical Studies at Athens, volume 82 (2014), p. 447–493.
- Meola E.* Necropoli di Selinunte. Palermo. T. 1-3. 1996–1998.
- Merra A.* Le classi, forme e gli usi della ceramica nei corredi funerari della Palermo Punica. Palermo, 2014.
- Montanaro A. C.* Su alcune tombe aristocratiche femminili dalla necropoli peucezia di contrada Purgatorio (scavi 1976-1977) a Rutigliano (Bari): considerazioni sui contesti// Mediterranea. Studi e ricerche sul Mediterraneo antico. Roma. V. 17. 2020, p. 9–47.
- Moor M.* The Extramural sanctuary of Demeter and Persephone at Cyrene, Libya : Final reports Vol. III, part 2 : Attic black-figure and black-glazed pottery. Philadelphia (PA), Tripoli, 1987.
- Moore M. B., Philippides M. Z. P.* The Athenian Agora: Results of excavations conducted by the American School of Classical Studies at Athens. Vol. 23: Attic black-figured pottery. Princeton (NJ), 1986.
- Morgan C. H.* Excavations at Corinth, 1936–37 // American Journal of Archaeology. 1937. V. 41. №. 4, p. 539–552.
- Morris I.* Death-ritual and social structure in classical antiquity. Cambridge, 1996.
- Muth S.* Gewalt im Bild, Das Phänomen der medialen Gewalt im Athen des 6. und 5. Jahrhunderts v. Chr. Berlin-New York, 2008 (Image & Context, Band 1).
- Olmos R.* Catalogo de los Vasos Griegos del Museo Nacional de Bellas Artes de La Habana. Madrid, 1993.
- Orsi P.* Gela: scavi del 1900-1905// Monumenti Antichi. Pubblicati per cura della Reale Accademia dei Lincei. Milano, 1906.
- Orsi P.* Gli scaoi nella necropoli del Fusco a Siracusa nel giugno, novembre e dicembre del 1893.// NSc. 1895, p. 109–192.

- Orsi P.* Scavi di Calabria nel 1911 [relazione provvisoria] // NSc. 9. Supplemento (1912). 1913, p.3–56.
- Papadopoulou Z.* The Funerary and Habitation Evidence of Central Greece: A Discussion on the Early Iron Age Social Organisation // Regional Stories towards a New Perception of the Early Greek World. Volos, 2017, p. 293–322.
- Parker R. C. T.* Miasma: Pollution and Purification in Early Greek Religion. Oxford, 1996.
- Parlama, L., Stampolidis, N.* Athens: the city beneath the city: antiquities from the Metropolitan Railway excavations. Athens, 2000.
- Pelagatti P.* Da Camarina a Caucana. Ricerche di archeologia siciliana. Ragusa, 2017.
- Pierro E.* Ceramica ionica non figurata e coppe attiche a figure nere. (Materiali del Museo archeologico nazionale di Tarquinia ; fasc. 6; Archaeologica ; fasc. 33). Roma, 1984.
- Pontrandolfo A.* Le necropoli ei riti funerari //La città greca antica. Roma.1999, p. 55–81.
- Richter G. M. A.* Accidental and intentional red glaze on Athenian vases // Annual of the British School at Athens, 46 (1951), p. 143–150.
- Risser M. K.* Corinthian conventionalizing pottery //Corinth: Results of Excavations Conducted by the American School of Classical Studies at Athens. V. VII. P. V. 2001.
- Rotroff S.* Early Red-figure in Context // Athenian potters and painters [vol. II] : The conference proceedings / Ed. by Oakley J. H., Palagia O., Tiverios M. A. Oxford (UK), 2009 , p. 250–260.
- Saripanidi V.* Constructing Continuities with a ‘Heroic’ Past: Death, Feasting and Political Ideology in the Archaic Macedonian Kingdom // Constructing Social Identities in Early Iron Age and Archaic Greece. Bruxelles, 2017, p. 73–135.
- Schlehofer J.H.* Nekropolen der Polis Halieis (Argolis): Bestattungs- und Beigabensitten in archaischer und klassischer Zeit. Bd. 1–2. Berlin, 2018.
- Schreiber T.* Athenian vase construction: A potter’s analysis. Malibu [CA], 1999.
- Schütte-Maischatz A.* Die Phiale-zur zeichenhaften Funktion eines Gefäßtyps: дис. – Zugl.: Münster, Westfälische Wilhelms-Universität, Münster. 2010.
- Six J.* A rare vase-technique // Journal of Hellenic Studies, vol. 30 (1888), p. 323–326.
- Skarlatidou E.* The archaic cemetery of Abdera // Thracia Pontica. VIII. Sozopol, 1986, p. 99–108.
- Sparkes B. A., Talcott L.* The Athenian Agora: Results of excavations conducted by the American School of Classical Studies at Athens. Vol. 12: Black and plain pottery of the 6th, 5th and 4th centuries B. C. Princeton (NJ), 1970.
- Spatafora F.* La necropoli di Panormos // L’ultima citta. Rituali e spazi funebri nella Sicilia nord-occidentale di Eta arcaica e classica. Palermo, 2010, p. 31–53.
- Stroszeck J.* Das Heiligtum der Tritopatores im Kerameikos von Athen, in Frielinghaus // Neue Forschungen zu griechischen Städten und Heiligtümern. Festschrift für Burkhardt Wesenberg zum 65. Geburtstag. Möhnesee, 2010, p. 55–83.
- Tosto V.* The black-figure pottery signed ΝΙΚΟΣΘΕΝΕΣ ΕΠΟΙΕΣΕΝ. Amsterdam, 1999. (Allard Pierson series ; [vol.] 11).
- Tsetskhladze G. R.* Pichvnari and its environs: 6th c BC – 4th c AD. Besançon, 1999.
- Tsingarida A.* Nikosthenes looking east? : Phialai in Six’s and polychrome Six’s technique // Essays in Classical archaeology for Eleni Hatzivassiliou 1977–2007. Oxford (UK), 2008, p. 105–114.
- Tsingarida A.* The Attic phiale in context: The Late Archaic red-figure and coral-red workshops // Athenian potters and painters III. 2014, p. 265–272.
- Tsingarida A.,* Two Coral-Red Bowls in the Shefton Collection // J. Boardman, A. Parkin, S. Waite (eds.), On the Fascination of Objects. Greek and Etruscan Art in the Shefton Collection, Oxford, 2016, p. 107–116.

- Ursu Naniu R.* L'idéologie royale et la fonction sémantique du mobilier funéraire des tombes de l'aristocratie gétique // Pratiques funéraires dans l'Europe des XIIIe – IVe s. av. J.-C. Actes du IIIe Colloque International d'Archéologie Funéraire organisé à Tulcea. Bucarest, 2000, p.177–182.
- Utili F.* Die archaischen Nekropole von Assos // Asia Minor Studien. Bd. 31. 1999.
- Villard F.* L'évolution des coupes attiques à figures noires (500–480) // Revue des Etudes Anciennes T. 48 (1946), p. 153–180.
- Volioti K.* Volitional consumption: Repetitive vase scenes in a psychophysiological context // Greek Art in Context. Archaeological and Art Historical Perspectives. London-New York, 2017, p.81–96.
- Wehgartner I.* Attisch weissgrundige Keramik. Maltechniken, Werkstätten, Formen, Verwendung. Mainz, 1983.
- Weinberg S. S.* The Geometric and Orientalizing Pottery // Corinth: Results of Excavations Conducted by the American School of Classical Studies at Athens. V. VII. P. 1. 1943.
- Wiel-Marin F.* Ceramica attica sovraddipinta (tecnica di Six) da Adria // AMORE PER L'ANTICO: Dal Tirreno all'Adriatico, dalla Preistoria al Medioevo e oltre. Studi di antichità in ricordo di Giuliano de Marinis a cura di Gabriele Baldelli e Fulvia Lo Schiavo, Vol. 2. Roma, 2014, p. 1043–1056.
- Yatromanolakis D.* (ed.), Epigraphy of Art. Ancient Greek Vase-Inscriptions and Vase-Paintings. Oxford, 2016.
- Young R. S.* Sepulturae intra urbem // Hesperia: The Journal of the American School of Classical Studies at Athens. V. 20. №. 2. 1951, p. 67–134.

Резюме

Статья посвящена подробному рассмотрению инвентаря трех погребений из грунтового некрополя Волна-1, раскопанного в юго-западной части Таманского полуострова (Темрюкский район Краснодарского края) в 2015 – 2018 годах. Речь идет о погребениях из раскопок 2016 года (детском, мужском, женском), в которых найдены аттические керамические вазы: расписные (чернофигурные, в технике Сикса), чернолаковые, с кораллово-красной облицовкой. В комплексе 211 вместе с останками ребенка найден аттический чернофигурный лекиф Мастера Афины с изображением гибели Кайнея, позднеархаическая бихромная фиала ахеменидского типа, чернолаковая чаша, железный предмет. В погребении 172 найден мужской костяк в «позе всадника», железный стержень, фиала-мезомфал с декором в технике Сикса (изображены три бегущих Минотавра и надписи), железные наконечники стрел, бронзовое украшение или застежка, протофасосская амфора, чернофигурный килик Безлистной группы («чаша с глазами», изображены Дионис и члены фиаса) и железный меч. В погребении 273 скелет определен как женский, там найдены бронзовое зеркало, пряслище, бусина, чернолаковый килик, красноглиняная миска, чернофигурный лекиф с пальметтами и две мисочки (одна чернолаковая, другая с кораллово-красной облицовкой). В статье предлагается интерпретация находок (как формы сосудов, так и содержания росписей), созданных гончарами и вазописцами афинского Керамика и найденных в погребениях на азиатской стороне Боспора.

Ключевые слова: некрополь Волна-1 на Таманском полуострове, аттическая расписная керамика в Боспорских погребениях, лекиф Мастера Афины с гибелью Кайнея, фиала-мезомфал в технике Сикса с изображением бегущих Минотавров, бихромная фиала Ахеменидского

типа, чашечка с кораллово-красной облицовкой, интерпретация аттической керамики в Боспорских погребениях, погребальные традиции на периферии античного мира.

Summary

The paper deals with the detailed study of the inventory of the three burials from the ground necropolis Volna 1, excavated in the south–north part of the Taman Peninsula (Temruk district of the Krasnodar region) in 2015 – 2018. The paper focuses on the graves from the excavations in 2016 (a burial of a child, a burial of a man, a burial of a woman), where samples of fine Attic pottery were found: with vase-painting (black-figure, Six's technique), black-glazed and with coral-red glaze. The complex 211 was a grave of a child. In addition to the rests of the body and an iron object there were: an Athenian black-figure lekythos attributed to the Athena Painter decorated with the depiction of the death of Kaineus, late archaic bichrome phiale of 'Achaemenid' type and a black-glazed bowl. In the burial 172 there was a male corps in 'rider position', an iron stick, an iron sword and iron arrowheads, a bronze object (buckle or decoration), a proto-Thasos amphora, and two Attic vases: a phiala-mesomphalos decorated in Six's technique (three running Minotaurs and letters) and a black-figure drinking cup, attributed to the Leafless Group (eye-cup with the depiction of Dionisus and members of thyasos). The human rests in the burial 273 were defined as female. There were in the grave: a bronze mirror, a bead, a spindle whorl, a black-glazed drinking cup, a black-figure lekythos decorated with palmettes, black-glazed and coral-red little bowls with holes. The authors of the paper suggest their ideas on the interpretation (both of the shapes and the subjects of the paintings) of the vases made by potters and painters of the Athenian Kerameikos and excavated in the burials on the Asiatic side of the Bosporus.

Key words: necropolis Volna-1 on the Taman peninsula, Attic painted pottery in the Bosporan graves, a lekythos by the Athena Painter with the depiction of the death of Kaineus, a phiala-mesomphalos decorated in Six' technique with the depiction of running Minotaurs, a bichrome phiale of 'Achaemenid' type, a bowl with coral-red glaze, interpretation of Attic pottery in Bosporan graves, burial traditions on the periphery of ancient world.

СВЕДЕНИЯ ОБ АВТОРАХ

Петракова Анна Евгеньевна,
доктор искусствоведения, доцент,
Государственный Эрмитаж, Отдел античного мира,
старший научный сотрудник
+7 (921) 307-68-74.
petrakova.anna@gmail.com

Успенский Павел Сергеевич,
кандидат исторических наук,
Институт археологии Российской академии наук,
Отдел сохранения археологического наследия,
научный сотрудник,
+7(967) 148-36-29.
uspenskiy07@mail.ru

Сударев Николай Игоревич,
кандидат исторических наук,
Институт археологии Российской академии наук,
Отдел классической археологии,
научный сотрудник,
+7(910) 450-52-83.
sudarev@list.ru

Мимоход Роман Алексеевич,
доктор исторических наук,
Институт археологии Российской академии наук,
Отдел бронзового века,
старший научный сотрудник,
+7(916)831-56-24.
mimokhod@list.ru

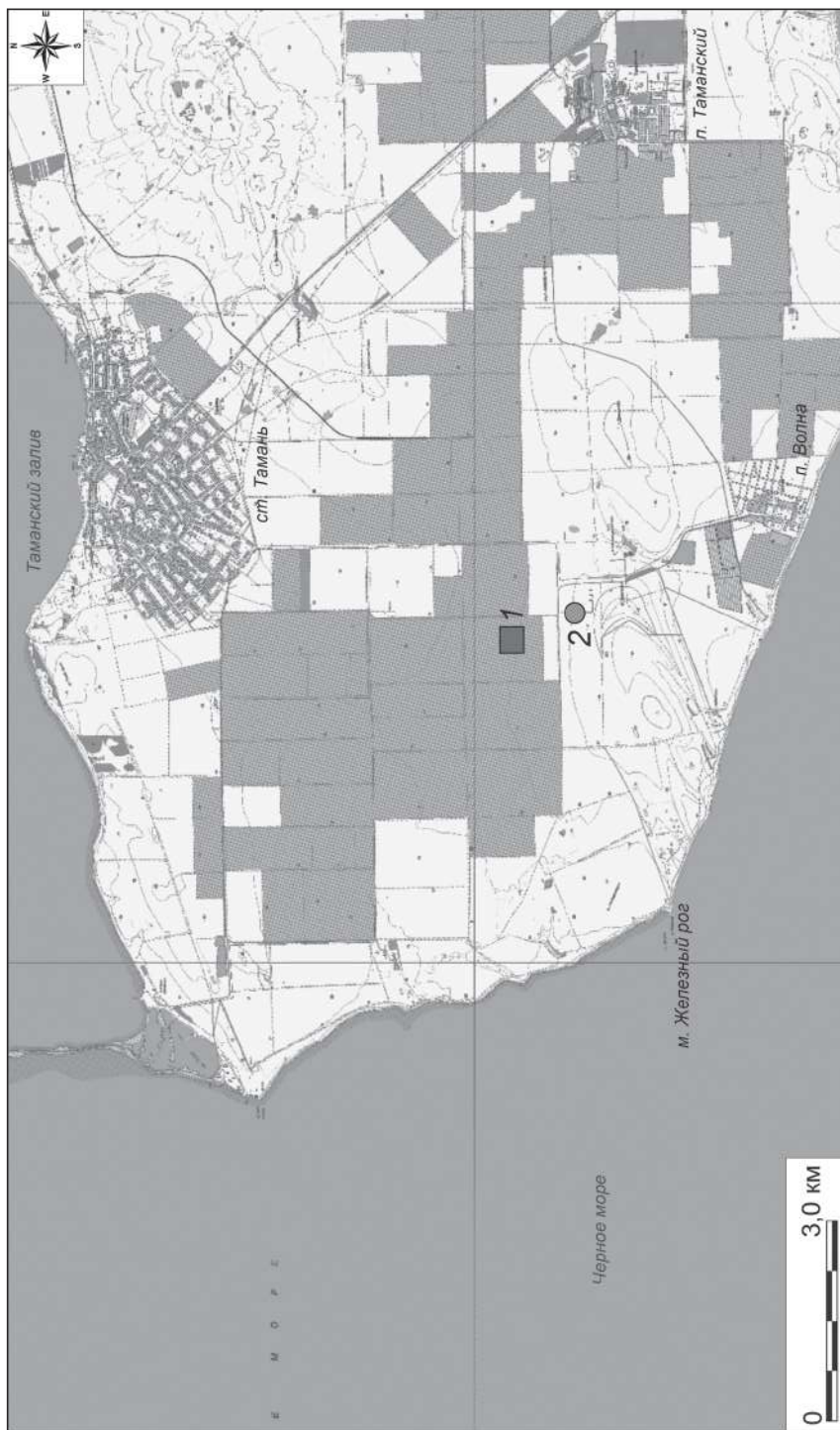
INFORMATION ABOUT THE AUTHORS

Petrakova Anna, Dr. Hab., associated professor,
The State Hermitage Museum,
The Department of Ancient Greece and Rome,
Senior scientist,
+7 (921) 307-68-74.
petrakova.anna@gmail.com

Uspenskiy Pavel, PhD,
Institute of Archeology of the Russian Academy of Sciences,
Department of archaeological heritage conservation,
Research scientist,
+7(967) 148-36-29.
uspenskiy07@mail.ru

Sudarev Nikolay, PhD,
Institute of Archeology of the Russian Academy of Sciences,
Department of Classical Archaeology,
Research scientist,
+7(910) 450-52-83.
sudarev@list.ru

Mimokhod Roman Alekseevich, D.Sc.,
Institute of Archeology of the Russian Academy of Sciences,
Bronze Age Archaeology Department,
Senior Research,
+7(916)831-56-24.
mimokhod@list.ru



1 – некрополь Волна-1.

2 – поселение Волна-1.

Рис.1. Карта района п. Волна.



Рис.2. Комплекс 211.



Рис. 3: а-б – лекиф № 1 из комплекса 211; в-г – лекиф в Кастл Ашби (по: CVA Castle Ashby, pl. 23.3–4); д – лекиф в Лаоне (по: CVA Laon 1, pl. 17.11); е – лекиф в Афинах (Национальный музей, по: Haspels, 1936); ж – лекиф в Афинах (Национальный музей, по: CVA Athens, National Museum 6, pl. 37.1–4, fig. 25).

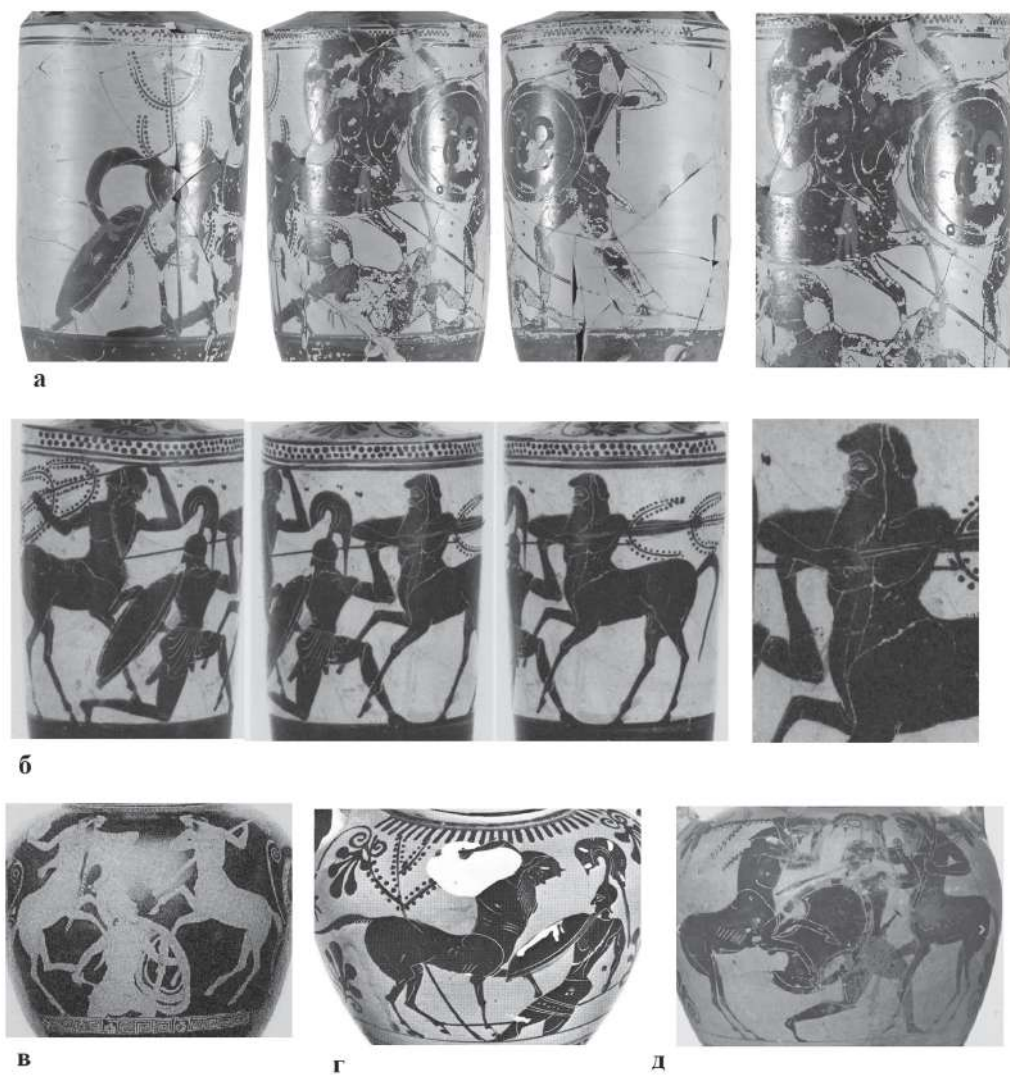


Рис. 4: а – лекиф № 1 из комплекса 211; б – лекиф в Урбана-Шампейне (по: CVA Urbana-Champaign 1, pl. 29.1–4); в – стамнос в Брюсселе (по: CVA Brussels 1, pl. 7.2b); г – амфора в Мюнхене (по: CVA München 9, Taf. 32.2); д – амфора в Базеле (по: LIMC vol. V, pl. 566).

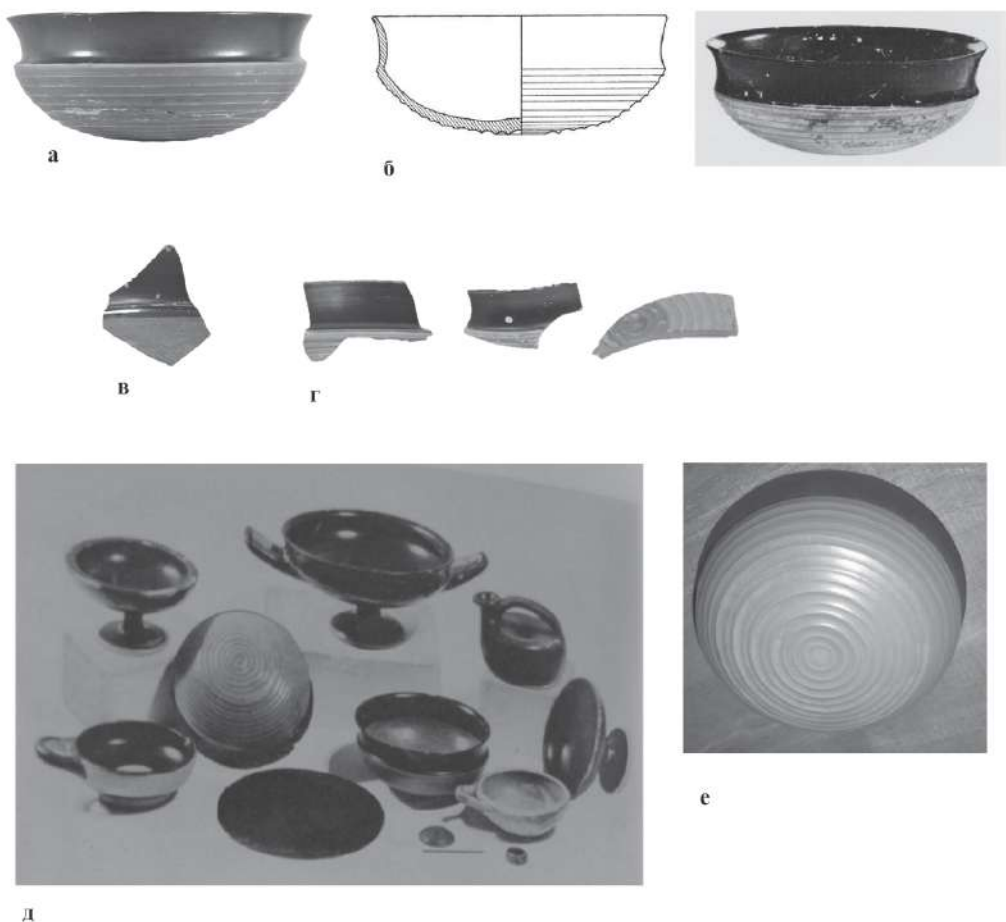


Рис. 5: **а** – фиала № 3 из комплекса 211; **б** – профиль и фотография фиалы в Касселе (по: CVA Kassel, taf. 1, Abb. 20, Taf. 47.5); **в** – фрагмент фиалы из Нимфея, инв. НФ.48-750, Государственный Эрмитаж; **г** – фрагменты фиалы с Березани, инв. Б.63-215, Государственный Эрмитаж; **д** – две фиалы в одном из погребений архаического некрополя Ольвии (по: Скуднева, 1988, кат. 208.5–6); **е** – фиала из коллекции Новикова, инв. Б.2300, Государственный Эрмитаж.

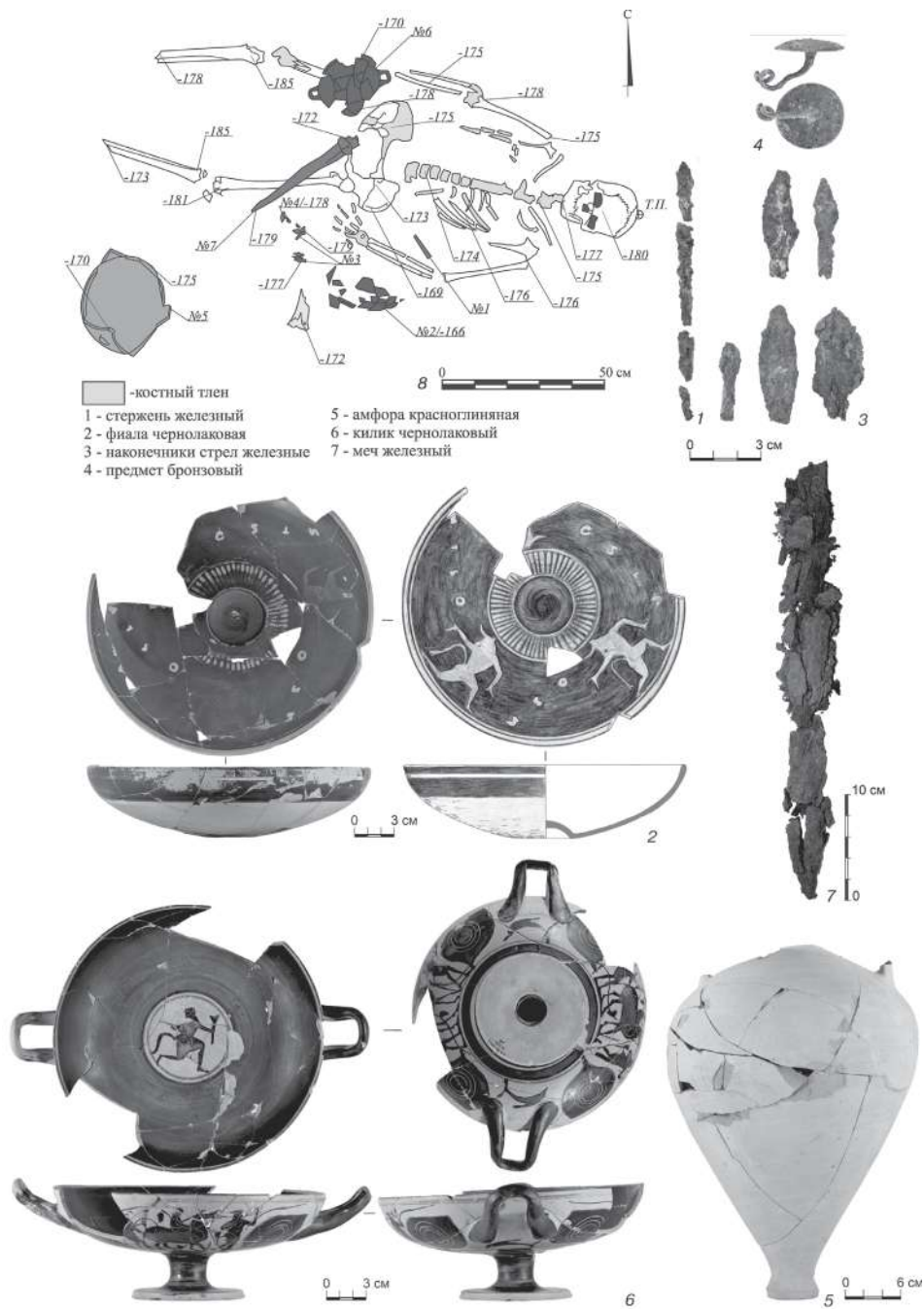


Рис.6. Погребение 172.



а



б



в



г



д

Рис. 7: а – прорисовка фиалы № 2 из погребения 172; б – фиала из Деклеи в Аттике (по: Фритζίλας, 2006, кат. 181); в – фиала в Мюнхене (по: Фритζίλας, 2006, кат. 186); г – гидрия в Лондоне (по: CVA British Museum 6, pl. 81.1); д – стамнос в частном собрании (по: VAPD 4893).

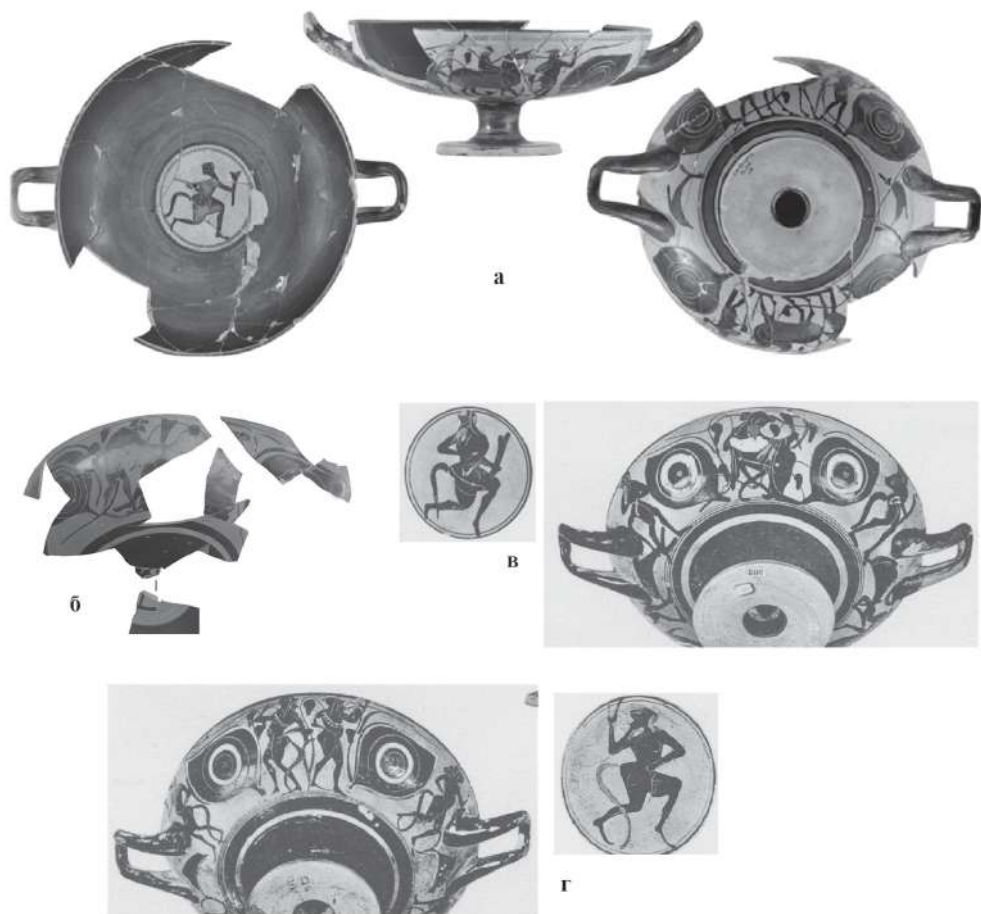


Рис. 8: а – килик № 7 из погребения 172; б – фрагмент килика из Тиритаки (по: Петракова, Букина, 2021, кат. 34.4); в – килик из Мирины (по: CVA Louvre 10, pl. 113.5–6); г – килик из коллекции Эдме Дюрана (по: CVA Louvre 10, pl. 113.3–4).

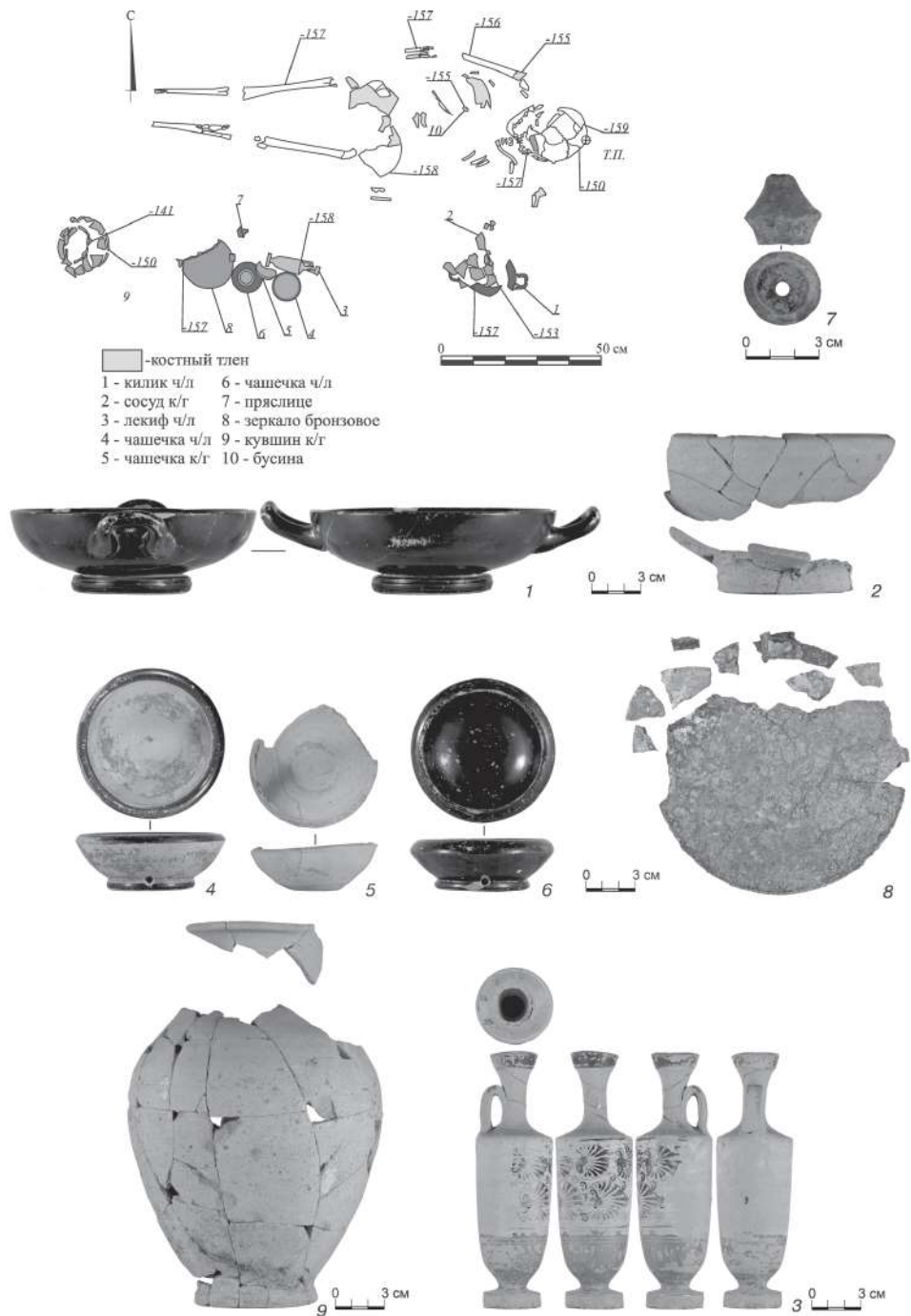


Рис.9. Погребение 273.



Рис. 10: а - лекиф № 3 из погребения 273; б - лекиф в Таранто (по: CVA Taranto 4, tav. 19.3-4); в - лекиф в Геттингене [по: CVA Gottingen 3, Taf. 84.9-10]; г - лекиф в Лейпциге (по: CVA Leipzig 2, Taf. 38.9-10).



Рис. 11: а – чернолаковая мисочка № 6 из погребения 273; б – мисочка № 4 с кораллово-красным покрытием из погребения 273; в – мисочка с кораллово-красной облицовкой в Ньюкасл-апон-Тайн (по: Tsingarida, 2016, fig.9.1–2, 9.5); г – чернолаковая мисочка из Тиритаки (по: Петракова, Букина, 2021, кат. 43.61); д – фото и прорисовка мисочки в Британском музее (по: Tsingarida, 2016, fig. 9.6).